

82



Nr. 15.

Warszawa, dn. 1 sierpnia 1937 r.

Ogóln. zbioru Nr. 684.

WYDAWCA: W imieniu Polskiego Związku Przemysłowców Metalowych — Prezes Rady Związku inż. Piotr Drzewiecki. Za redaktora odpowiedzialnego inż. Antoni Dunin.

REDAKCJA I ADMINISTRACJA: Warszawa, ul. Marszałkowska 140, tel. 594-26. Adres telegr.: „Metalowcy — Warszawa”.

Prenumerata wynosi z przesyłką w kraju: zł. 5 kwartalnie. Numer pojedynczy zł. 1.—

TREŚĆ NUMERU: 75-lecie fabryki Herzfeld i Victorius. — XV Zjazd Polskich Inżynierów Kolejowych. — Życie przemysłu polskiego w statystyce. — Wiadomości związkowe. — Wiadomości z zagranicy.

75-lecie fabryki Herzfeld i Victorius

Dnia 1 lipca r. b. odbyła się w Grudziądzu uroczystość 75-lecia istnienia odlewni Herzfeld i Victorius.

Niewielki warsztat okuwania armatury piecowej, założony w 1862 roku przez Józefa Herzfelda i Karola Victoriusa rozwijał się tak pomyślnie, że już po kilku latach przystąpiono do uruchomienia własnej od-

lewni i rozszerzając program fabrykacyjny, tak że dziś Herzfeld & Victorius jest jednym z największych przedsiębiorstw przemysłu metalowego, a największą placówką odlewniczą w Polsce, zatrudniającą 2000 robotników. Zdolność wytwórcza Zakładów wynosi około 25.000 ton odlewów, a obroty wynoszą przeszło 12 milj. złotych.

W podniosłej uroczystości jubileuszu 75-lecia fabryki Herzfeld & Victorius w Grudziądzu wzięło udział całe społeczeństwo z J. E. ks. biskupem Stanisławem Okoniewskim, wojewodą Raczkiewiczem i prezydentem miasta Włodkiem na czele.

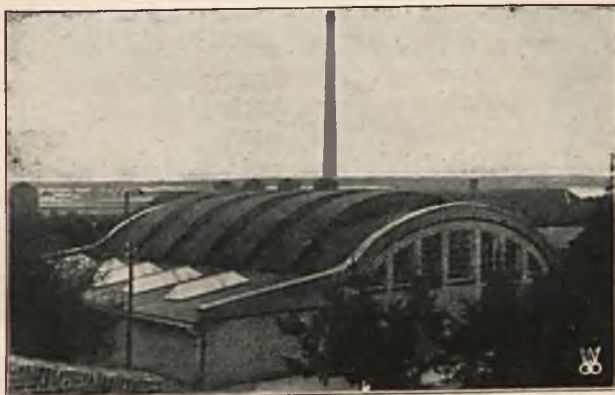
Uroczystość rozpoczęła się Mszą Świętą, poczym dyr. S. A. Herzfeld & Victorius inż. Jagodziński wygłosił przemówienie, w którym zobrazował historię fabryki.

Z kolei wojewoda Raczkiewicz dokonał odsłonięcia tablicy pamiątkowej, poczym wręczył dyr. Jagodzińskiemu złoty krzyż zasługi, majstrowi Chranowskiemu srebrny krzyż zasługi, formierzowi Lewandowskiemu, majstrowi Pokorze, elektromonterowi Kmińskiemu oraz robotnikom Wernerowi i Zarąbskiemu — brązowe krzyże zasługi.

Znamienne przemówienie wygłosił prezydent miasta Włodek, który podkreślił znaczenie przyjaznej współpracy Zarządu Fabryki z robotnikami.

Ostatni przemawiał w imieniu pracowników p. Skrzynecki.

Po zakończeniu uroczystości odbyło się wydane przez Zarząd Fabryki śniadanie, na którym wygłoszono szereg toastów.



lewni i emalierni. Dalsze lata przyniosły stały rozwój przedsiębiorstwa, które rozbudowywało się nieprzerwanie, ogarniając zasięgiem swojej produkcji coraz szerszy rynek. W 1911 roku uruchomione zostają filjalne zakłady w Mniszku pod Grudziądzem.

Po powrocie Pomorza do Macierzy zakłady przeszły w ręce polskiej spółki akcyjnej, która powiększyła w dalszym ciągu przedsiębiorstwo, czyniąc poważne

Pierwszy zabrał głos prezes Rady p. Mieczkowski, który zakomunikował zebranym o decyzji Rady Spółki, która z okazji jubileuszu przeznaczyła 15.000 zł. na FON i 6.000 zł. na budowę kościoła w Mniszku. Dalsze toasty wygłosili dr. Dziedziul w imieniu Izby

Przemysłowo Handlowej, inż. Antoni Dunin w imieniu Polskiego Związku Przemysłowców Metalowych, p. Przymuszała, w imieniu kupiectwa, p. Faustyniak w imieniu Zjedn. Zawodowego, inż. Słaboszewicz i wojewoda Raczkiewicz.

XV Zjazd Polskich Inżynierów Kolejowych

W dniach 26-29 czerwca r. b. obradował w Krakowie XV Zjazd Polskich Inżynierów Kolejowych.

Przed rozpoczęciem obrad liczni uczestnicy Zjazdu byli obecni na nabożeństwie w Katedrze Wawelskiej, poczym prezydium Komitetu Zjazdu przy udziale delegacji uczestników XV Zjazdu udało się na Sowińiec w celu oddania hołdu pamięci Marszałka Piłsudskiego i złożenia wieńca na szczycie kopca.

Otwarcie Zjazdu w auli Akademii Górniczej dokonał przewodniczący Komitetu Inż. J. Kaliński, po czym przewodnictwo objął dyrektor inż. I. Czerniewski, powołując do prezydium inż. inż. dyr. J. Wołkanowskiego, dyr. A. Wyleżyńskiego oraz prof. A. Wasiutyńskiego, na sekretarzy zaś inż. inż. Tokarskiego i Grzebieniowskiego.

Po zakończeniu oficjalnej części posiedzenia, inż. E. Landsberg wygłosił referat na temat „Podstawowe postulaty i potrzeby życia gospodarczego w dziedzinie komunikacji“, zgłaszając szereg tez, z których podajemy niektóre:

1) Musi być ustalona ścisła współpraca władz komunikacyjnych regionalnych i centralnych z naszym samorządem gospodarczym, pomnąc, że komunikacje muszą być dostosowane do potrzeb gospodarczych kraju, niezależnie od włożonych na nie wielkich zadań obrony kraju.

2) W rozwoju sieci komunikacyjnej poszczególne rodzaje dróg muszą wzajemnie się uzupełniać, a środki komunikacyjne ściśle ze sobą współpracować. Należy unikać szkodliwego współzawodnictwa.

3) Początkowe koszty zakładowe budowy nowych kolei muszą być znacznie zredukowane. W tym celu należy poddać szczegółowej rewizji warunki techniczne i wymagania, stawiane w stosunku do nowych linii kolejowych.

4) Wobec braku środków publicznych i potrzeby ogromnych inwestycji komunikacyjnych należy je rozdzielić na takie, które dają po ich zakończeniu wpływy bezpośrednie i mogą być opłacalne względnie nawet rentowne, i na takie które będąc gospodarczo uzasadnionymi przyczyniają się do zwiększenia dochodu społecznego lecz bezpośrednio rentowne nie są.

Pierwsza grupa musi być pozostawiona inicjatywie prywatnej, druga — inicjatywie czynnika publicznego (państwo, samorząd).

5) W obecnych warunkach należy popierać w Polsce budowę i eksploatację kolei prywatnych, stwarzając specjalne warunki sprzyjające takiej budowie i zachęcając kapitał prywatny do angażowania się w kolejnictwie.

6) Wobec ogromnego braku dróg bitych w Polsce i fatalnego stanu posiadanych dróg wskutek niedostatecznej ich konserwacji, roboty drogowe powinny uwzględniać następujący program hierarchiczny:

a) przede wszystkim musimy mieć należyte utrzymanie istniejących dróg z zamianą nawierzchni szutrowej na trwałą w pobliżu większych miast w promieniu do 30 km od nich, gdzie ruch jest intensywny,

b) następnie — rozbudowa sieci egzystującej drogą budowy nowych szos taniach, wąskich, o nawierzchni szutrowej cienkiej lub z kamienia piaskowego dla potrzeb rolnictwa, jako drogi dojazdowe do szos głównych,

c) wreszcie w miarę wzrostu intensywności ruchu na szosach głównych i posiadania odpowiednich środków — stopniowa zmiana nawierzchni szutrowej na trwałą gładką.

7) Budowa kanałów, jako wymagająca dużych jednorazowych wydatków, aczkolwiek bardzo potrzebna, tymczasowo zdaje się nie może wchodzić w grę, natomiast muszą być uwzględnione kanały w ogólnym planie przyszłego rozwoju naszej sieci komunikacyjnej.

8) Wszystkie środki komunikacyjne, ażeby mogły ściśle współpracować i wzajemnie się uzupełniać, aby urzędnicy i personel najlepiej i najpożyteczniejsze dla całości były wykorzystane, muszą być ześrodkowane w jednym resorcie. Dotyczy to: kolei żelaznych, dróg bitych, wodnych, lotnictwa, poczty i telegrafu.

9) Uproszczenie, ułatwienie wszystkich formalności przy nadawaniu i odbieraniu ładunków, przedłużenie godzin nadawania i odbierania drobnicy, zmniejszenie w szeregu przypadków rygorów co do opakowania, odbiór i dostawa przesyłek do domu za pośrednictwem poczty i przedsiębiorstw samochodowych, ułatwienie budowy prywatnych bocznicy, wydzierżawienie placów i magazynów na warunkach ulgowych — oto są ważniejsze postulaty przewozowe.

10) W dziedzinie taryfowej pożądana jest większa elastyczność. Wskazane byłoby stosowanie obniżonych taryf, zwłaszcza w kierunkach próżnego biegu wagonów oraz w okresach martwych, dla wzmocnienia przewozów i większej równomierności ich w ciągu roku. Taryfy ulgowe w komunikacji wewnętrznej Dyrekcji, taryfy ulgowe dla nowych powstających przedsiębiorstw przemysłowych zdają się być wskazane w związku z potrzebą uprzemysłowienia kraju.

11) Przedsiębiorstwa komunikacyjne skomercjalizowane powinny współpracować bliżej z instytucjami kredytowymi (bankami), muszą operować kredytami, weksłami, powinny szerzej kredytować przewoźne, udzielać w porozumieniu z bankami kredytów warrantowych.

12) Przetargi na dostawy i roboty komunikacyjne muszą być przeprowadzone ściśle z przepisami. Warunki umów nie powinny być jednostronne i muszą

przestrzegać aby kontrahenci byli jednakowo traktowani. Należności powinny być wypłacane w terminach ściśle ustalonych, w razie opóźnienia muszą obowiązywać odsetki zwłoki. Projekty, rysunki, plany muszą być w porę opracowane, aby nie rozpoczynać robót bez nich i nie wywoływać robót nie produkcyjnych, zmian, dużej ilości robót dodatkowych i t. p. Warunki techniczne nie powinny być traktowane zbyt rygorystycznie, zbyt biurokratycznie formalnie.

13) Skomercjalizowane przedsiębiorstwa komunikacyjne państwowe dla możliwości pracy na zasadach handlowych muszą być zwolnione od wpływów politycznych i zbyt rygorystycznej formalnej kontroli o nastawieniu czysto biurokratycznym. W tym celu tworzenie rad nadzorczych dla takich przedsiębiorstw w składzie członków mianowanych z pośród przedstawicieli resortów gospodarczych i reprezentantów życia gospodarczego mogłoby okazać się wysoce pożytecznym.

Życie przemysłu polskiego w statystyce

Mały Rocznik Statystyczny na 1937 r.

Jest to niezbędny podręcznik dla Każdego, kto chce uchodzić za człowieka orjentującego się chociażby pobieżnie w życiu polityczno-gospodarzem Polski.

400 stron bitego tekstu tylko 1 złoty. Rekord taniości. Cena zupełnie niewspółmierna do wartości dzieła. Naprawdę wielka to zasługa Głównego Urzędu Statystycznego że zdecydował się za tak niską cenę dać aż tak wiele.

Jesteśmy zdecydowani robić reklamę tej książeczce i apelować do naszych czytelników: kupcie, a szybko „Mały Rocznik Statystyczny na 1937 r.” bo tak jak w roku ubiegłym nakład będzie wyczerpany.

* * *

Oczywiście nie można w artykule niniejszym omówić bogaty materiał, jaki znajduje się w Małym Roczniku Statystycznym na 1937.

Podajemy tylko garść cyfr i informacji.

Ogólna ilość zakładów przemysłowych w Polsce wynosiła:

w 1928 r.	193871
w 1931 r.	130386
w 1936 r.	234697

Odliczywszy przedsiębiorstwa rzemieślnicze VIII kategorii świadectw przemysłowych otrzymamy, że przedsiębiorstw przemysłowych (I do VII kategorii) było:

w 1931 r.	99640
w 1928 r.	169221
w 1936 r.	207969

Fabryk przemysłu metalowego było w 1935 r. 1564. Warsztatów VII kategorii św. przem. było 23081.

Fabryk elektrotechnicznych było w 1935 r. 192, a warsztatów VIII kat. św. przem. 916.

Z pośród 415351 zakładów handlowych istniejących w Polsce w 1935 r. 9904 zajmowało się handlem wyrobami przemysłu metalowego.

W 1935 roku działało w Polsce 1118 spółek akcyjnych o kapitale własnym (zakładowy i rezerwy) 3880 milj. zł. W liczbie tej przemysł metalowy reprezentowany był przez 130 spółek o kapitale 259,2 milj. zł.

W okresie 1928-36 r. założono w Polsce 363 nowych spółek akcyjnych o kapitale 397 milj. złotych. Gospodarka spółek akcyjnych w Polsce przedsta-

wiała się w okresie 1928 — 35 r. w sposób następujący:

Rok	ilość spółek objętych statystyką	Kapitały zakładowe	Suma bilansowa	nadwyżka zysków lub strat
w milionach złotych				
1928	909	2448,5	9115,7	+ 163,5
1929	964	2963,3	10890,9	+ 79,1
1930	1066	3094,0	11174,6	— 46,0
1931	1015	3099,5	10393,1	— 132,7
1932	978	2974,4	9473,4	— 141,9
1933	1032	3023,5	9334,2	— 25,9
1934	1080	3093,9	9860,7	— 61,9
1935	1058	3253,2	10543,9	— 32,4

W 1935 roku działało w Polsce 46 zagranicznych spółek akcyjnych dysponujących 301,2 milionami złotych, z czego 154,7 milj. zł. w kapitale zakładowym, 38,0 milj. zł. w kapitale rezerwowym i 108,5 milj. zł. w kredytach otrzymanych z central zagranicznych.

Z powyżej podanej cyfry 46 zagranicznych spółek akcyjnych pracowało w przemyśle metalowym 4 o kapitale 12,8 milj. zł. z czego 11,1 milj. zł. stanowił kapitał zakładowy i rezerwy, a 1,7 milj. zł. stanowiły kredyty z central zagranicznych.

Z pośród 130 polskich spółek akcyjnych przemysłu metalowego w 49 spółkach o kapitale własnym 156,9 milj. złotych kapitał zagraniczny wynosił 81,6 milj. złotych, czyli stanowił 52,0%.

W stosunku do całości polskich spółek akcyjnych w przemyśle metalowym kapitał zagraniczny stanowi 31,5%.

Ruch kartelowy w Polsce kształtował się w okresie od 1919 roku w sposób następujący (pg. stanu na 31 grudnia każdego roku).

rok	założono	zlikwidowano	stan
1919	2	—	11
1929	35	2	133
1933	69	51	233
1935	90	84	274
1936	69	77	266

Produkcja energii elektrycznej wynosiła w 1935 r.

w Stanach Zjednoczonych	123,0	miliardów kWh
w Niemczech	99,4	„ „
w Rosji	25,9	„ „
w Francji	15,6	„ „
w Czechosłowacji	3,0	„ „
w Polsce	2,8	„ „

Wskaźnik inwestycji maszynowych w Polsce wynosił (1928 = 100).

w 1929 r.	94,0
w 1933 r.	22,7
w 1935 r.	31,8
w 1936 r.	40,5

Z ogólnej ilości 1564 przedsiębiorstw przemysłu metalowego, zatrudniającego 111827 robotników i 12947 pracowników umysłowych było pg. danych z 1935 r.

rodzaj	ilość przedsiębiorstw	robotników	pracowników umysłowych
huty żelaza	18	28264	2631
odlewnie żelaza	84	5858	634
huty, walcownie i odlewnie metali	44	6252	614
fabryki części maszyn, aparatów i t. p.	94	3810	450
fabryki wyrobów masowych	389	17993	1485
fabryki wyrobów ozdobnych	61	1125	125
fabryki mebli	48	1325	105
wytwórnice rzemieślnicze	91	802	48
fabryki narzędzi	93	3101	216
fabryki konstrukcji i urządzeń	61	6642	941
fabryki silników i pomp	23	2661	582
fabryki obrabiarek	15	1502	317
fabryki maszyn i narzędzi rolniczych	85	2280	269
fabryki maszyn i aparatów włókienniczych	17	1300	175
fabryki maszyn i aparatów dla innych przemysłów	67	1412	185
fabryki środków przewoźnych	75	11473	2071
fabryki wyrobów precyzyjnych	70	13691	1748
fabryki instrumentów muzycznych	17	394	51
zakłady reperacyjne	212	1942	300

Produkcja niektórych wyrobów przemysłu metalowego kształtowała się w 1936 r. w porównaniu z 1935 r. w sposób następujący:

nazwa	tys. ton		w mil. zł.	
	1935 r.	1936 r.	1935r.	1936r.
odlewy z metali	3,8	?	11	?
naczynia blaszane, emaljowane, ocynkowane	11	12	19	18
łożka metalowe	50 tys. sztuk		2	?
mosty	910	4830	0,7	2,9
kotły parowe	1658	1949	3,1	4,2
silniki spalinowe (bez samolotowych i samochodowych)	120	154	0,5	1,1
pompy	487	?	1,7	?
obrabiarki do metali i drzewa	769	728	4,6	4,2

Wskaźnik produkcji przemysłowej wynosił w 1936 roku (1928 r. = 100).

Wielka Brytania	123
Austria	86
Francja	78
Holandia	74
Japonia	169
Niemcy	108
Polska	72
Rumunia	131
Węgry	131
Rosja	481

Obroty handlu zagranicznego wynosiły w całym świecie:

w 1929 r.	611,6	miliardów złotych
w 1933 r.	215,5	„ „
w 1936 r.	230,8	„ „

Obroty handlu zagranicznego na jednego mieszkańca wynosiły w 1935 r.

w Szwajcarii	846	złotych
w Holandii	687	„
we Francji	303	„
w Niemczech	269	„
w Czechosłowacji	205	„
w Rumunii	73	„
w Polsce	53	„

Stopa dyskontowa banków biletowych wynosiła w 1936 r.

w Polsce	5	%
w Anglii	2	%
w Czechosłowacji	3	%
w Holandii	3,5	%
w Niemczech	4	%
we Włoszech	5	%
we Francji	6	%

Kurs akcji przemysłowych wynosił w 1936 r. (1928 r. = 100).

Polska	25
Anglia	113
Czechosłowacja	89
Holandia	37
Niemcy	69
Francja	42

Wskaźnik cen hurtowych wyrobów przemysłowych wynosił w 1936 r. (1928 r. = 100).

Polska	57
Anglia	83
Czechosłowacja	70
Niemcy	76
Stany Zjedn.	86
Włochy	73

Oto kilka przykładów z tej ciekawej książki, którą naprawdę warto kupić.

S. G.

WIADOMOŚCI ZWIĄZKOWE.**Zaświadczenia eksportowe.**

„Monitor“ zamieścił obwieszczenie Ministra Przemysłu i Handlu, ustalające listę instytucji uprawnionych do wystawiania zaświadczeń eksportowych na wywóz za zwrotem cła niektórych towarów.

Lista obejmuje: Związek eksportowy polskich hut żelaznych, *Polski Związek Przemysłowców Metalowych*, Izby przemysłowo-handlowe w Łodzi, Wilnie i Sosnowcu, sekcje eksportowe przy Związku przemysłu chemicznego, Związku hut szklanych oraz sekcje eksportową polskiego Przemysłu ryżowego i Zrzeszenie eksporterów wyrobów włókienniczych.

Z Sekretariatu Grupy Odlewni przy P. Z. P. M.

Dn. 12-go maja r. b. odbyło się wspólne dyskusyjne zebranie pp. Członków STOP., Towarzystwa Wojskowo-Technicznego Grupy Odlewni P. Z. P. M. i zaproszonych gości, poświęcone zagadnieniu stworzenia klucza dla kwalifikowania odlewni w Polsce. Podstawy projektu zostały zreferowane przez Prezesa Zarządu Grupy Odlewni inż. K. Gierdziejewskiego. Tematowi temu poświęcone było tak samo zebranie Członków Zarządu Grupy Odlewni, na którym byli obecni również członkowie Rady Grupy, przybyli na posiedzenie Komitetu Organizacyjnego Międzynarodowego Kongresu Odlewniczego w r. 1938 w Polsce. Następnie na specjalnej konferencji Łódzko-Kaliskiego Oddziału P. Z. P. M., prezes p. J. Milkner przedstawił postulaty grupy łódzkich odlewni w odniesieniu do tego zagadnienia.

Stosownie do uchwały zebrania z dn. 12. V. r. b. uwagi w sprawie „klucza kwalifikacyjnego“ miały być nadsyłane do Grupy Odlewni do dn. 1-go czerwca r. b., poczym po ponownym przepracowaniu schematu klucza, miał on być szczegółowo przedyskutowany na Zebraniu Rady Grupy Odlewni.

Ponieważ w chwili obecnej opracowywana jest ostateczna redakcja „klucza“ prosimy odlewnie, które jeszcze nie zdały zgłosić swych uwag, o ich złożenie, przez nadesłanie ich na piśmie do Sekretariatu Grupy Odlewni, (Marszałkowska 140, Polski Związek Przem. Metalowych), nie później jak do dnia 15-go sierpnia r. b.

Z Grupy Fabryk Maszyn Rolniczych

Dnia 27 lipca odbyło się w lokalu Związku, zebranie fabryk maszyn rolniczych. Obradom przewodniczył dyr. Szteger.

Przedmiotem obrad była sprawa skutków ostatnio zatwierdzonej zwyczajki cen surówki i żelaza.

Z Grupy Wytwórni Obrabiarek do Metali

28 lipca r. b. odbyło się pod przewodnictwem prezesa J. Piotrowskiego zebranie Grupy Wytwórni Obrabiarek P.Z.P.M., na którym omawiana była sprawa specjalizacji wytwórczości obrabiarek oraz uzgodnienie planów inwestycyjnych.

Z Komitetu Organizacyjnego Banku Przemysłowców Metalowych

Komitet Organizacyjny Spółdzielczego Banku Przemysłowców Metalowych podaje do wiadomości, że Walne Zebranie Organizacyjne odbędzie się w drugiej połowie sierpnia r. b.

Fabryki, które do tej pory nie nadesłały deklaracji, proszone są o nadesłanie ich do 15 sierpnia r. b.

Umowa Zbiorowa.

W Kielcach zlikwidowano długotrwały zatarg między przedstawicielami robotników, a przemysłowcami branży odlewniczo-metalowej okręgu radomsko-kieleckiego. W dniu 22 ub. m., na konferencji w Radomiu, podpisano nową umowę zbiorową, obowiązującą wstecz od 1-go lipca r. b. Umowę podpisał i potwierdził Związek Przemysłowców oraz związki robotnicze.

Na podstawie umowy we wszystkich fabrykach okręgu radomsko-kieleckim, obowiązuje 46-cio godzinny tydzień pracy. Poza tym robotnicy dniówkowi i akardowi od 1 lipca r. b. otrzymują 8 proc. podwyżki zarobków, od 1 października r. b. dalsze 2 proc. podwyżki, czyli łącznie 10 proc. podwyżkę. Akordy do 15 grudnia r. b. będą ustalone tak, aby robotnicy wyrabiali 20 proc. ponad stawkę zasadniczą. Dla rzemieślników ustalono następujące stawki: rzemieślnicy I-ej kategorii otrzymają 85 gr. za godz., II 65 gr., III 50 gr. i IV — 40 gr. Pomocnicy wykwalifikowani na rzemieślników I-ej kategorii 45 gr. za godz., po ukończeniu 23-lat życia, przed tym zaś 35 gr. za godz. Uczniowie otrzymają od 10 do 30 gr. za godz. Poza tym wprowadzono minimalną stawkę dla kobiet, która wynosi 25 gr. za godzinę.

Wszystkie wyższe stawki od tych, jakie przewiduje zawarta umowa, stosowane w poszczególnych zakładach przemysłowych, na podstawie zawartych poprzednio umów, obowiązują nadal i podlegają procentowo tej samej podwyżce.

Ogłoszenie dalszej listy agentów dewizowych

W „Monitorze Polskim“ ogłoszone zostało obwieszczenie Ministra Skarbu z dn. 26 czerwca r. b. ustalające dalszą listę agentów dewizowych, uprawnionych do handlu zagranicznymi środkami płatniczymi. Na liście tej znalazło się 13 instytucji kredytowych, a mianowicie szereg prowincjonalnych komunalnych kas oszczędności oraz kilka drobniejszych instytucji.

Przedłużenie Syndykatu surówki

Umowa Towarzystwa dla sprzedaży surówki żelaznej, która wygasła 30 czerwca r. b., została przedłużona prowizorycznie na 3 miesiące.

Urzędom nie wolno pobierać datków na cele społeczno humanitarne

Prezes Rady Ministrów wydał wojewodom i starostwom zarządzenie, zakazujące urzędnikom administracji pobieranie jakichkolwiek opłat, na jakiegokolwiek cele, a w szczególności przyjmowanie datków bezpośrednio w gotówce, czy w drodze zakupu znaczków lub datków, składanych do puszek.

Handel zagraniczny Polski w I półroczu r. b.

Obroty handlu zagranicznego Polski w okresie pierwszych 6 miesięcy r. b. kształtowały się, w porównaniu z analogicznymi okresami lat ubiegłych w sposób następujący:

1933 r.	813,1	milj. zł.
1934 „	866,9	„ „
1935 „	869,2	„ „
1936 „	940,7	„ „
1937 „	1176,1	„ „

Jak wynika z powyższego w okresie 5 lat obroty handlu zagranicznego Polski wzrosły o 44,7 $\frac{1}{4}$.

Wartość eksportu wyniosła w I półroczu r. b. 582,2 mili. zł., czyli o 100,3 mili. zł. więcej aniżeli w I półroczu r. ub.

Saldo handlu zagranicznego było w I półroczu r. b. ujemne i wyniosło 17,5 mili. zł.

Dla porównania podajemy zestawienie sald naszego handlu zagranicznego w okresie I półroczy ostatnich lat.

1933 r.	— 57,2	mili. zł.
1934 r.	— 78,3	„ „
1935 r.	— 16,2	„ „
1936 r.	— 23,1	„ „
1937 r.	— 17,5	„ „

Zjazd przedsiębiorstw ogrzewniczych

W dniu 5 lipca r. b. odbył się w Paryżu bezpośrednio po VI-tym Kongresie Ogrzewnictwa zjazd przedstawicieli związków przedsiębiorstw ogrzewniczych, t. zw. „Dzień Ekonomiczny“. Wzięli w nim udział delegaci związków belgijskiego, francuskiego, holenderskiego, polskiego, szwajcarskiego i włoskiego. Delegaci polscy w osobach inżynierów Piotra Drzewieckiego i Mieczysława Nierojewskiego wzięli udział w pracach zjazdu po raz pierwszy.

Referat, obrazujący zasady działania Związku Właścicieli Przedsiębiorstw Urządzeń Zdrowotnych Rzeczypospolitej Polskiej i wyniki prac przemysłu instalatorskiego w roku 1936-ym, przedstawił p. Piotr Drzewiecki.

Powstanie Izby handlowej argentyńsko-polskiej

Na zebraniu organizacyjnym Izby handlowej argentyńsko-polskiej, jakie odbyło się w Buenos Aires, zgromadzeni przedstawiciele sfer gospodarczych polskich i argentyńskich, zatwierdzili jednogłośnie opracowany projekt statutu i ram gospodarki finansowej przyszłego zarządu. W wyniku dokonanych wyborów władz Izby został ukonstytuowany zarząd i komisja rewizyjna.

Adres Izby jest następujący: Camara de Comercio Argentino - Polaca, Calle San Martin 492, Cas. Cor 1757, Buenos Aires, Argentina.

Targi Techniczne na Międzynarodowych Targach Wschodnich.

Przed kilku miesiącami zebranie Delegatów Naczelnej Organizacji Inżynierów w Warszawie uchwaliło zorganizowanie

w dn. od 12 — 15 września r. b. Pierwszego Kongresu Inżynierów i jako miejsce tego Kongresu wybrano Lwów.

Jednocześnie odbędą się Targi Techniczne, organizowane w dniach od 4 — 16 września b. r. w ramach XVII. Międzynarodowych Targów Wschodnich we Lwowie.

Wybierając jako miejsce Kongresu i Targów Technicznych Lwów, miano na uwadze tę okoliczność, że zachodnia część Małopolski Wschodniej wchodzi w granice tego obszaru, który pierwszy w programie uprzemysłowienia znajdzie się pod opieką techniki polskiej. Są to te powiaty województwa lwowskiego, które przylegają do brzegów Sanu a stanowią część składową t. zw. trójkąta bezpieczeństwa.

Następnym argumentem przemawiającym za Lwowem była bliskość tych naturalnych źródeł energii, które mają być wykorzystane dla przemysłu w widłach między Sanem a Wisłą. Zjawił się również moment natury organizacyjnej. W roku bieżącym bowiem Polskie Towarzystwo Politechniczne we Lwowie święci swój 60-letni Jubileusz.

Niewątpliwie za wyborem Lwowa przemówił również i sentyment dla tego grodu, który od wieku stojąc na straży wschodnich granic Rzeczypospolitej w swym instynkcie gospodarczo-handlowym ani na moment nie opuścił dróg bałtycko-czarnomorskich.

Pod tym kątem widzenia tym wyraźniej wybija się czyn zbrojny Lwowa w r. 1918, walczone bowiem nie tylko o utrzymanie tego miasta i jego zaplecza wschodnio-południowego w granicach Rzeczypospolitej, lecz również o granicę polskorumuńską, o komunikację z Morzem Czarnym, o usunięcie zdradliwie przygotowanego „korytarza“ południowego, któryby wraz z gdańskim korytarzem północnym stworzył mógł pełnię, zaciśniętą na gardle naszego państwa.

Wszystkie powyżej naprowadzone przesłanki przemówiły przeto za Lwowem. Imprezy te zamknięto w ramy Międzynarodowych Targów Wschodnich, Targi Wschodnie dźwigają już na swych barkach siedemnaście lat bogatych doświadczeń od zasypania zgliszcz i gruzów począwszy, poprzez doświadczenia załamania koniunktury gospodarczej, a na pierwszych zapowiedziach powrotu głębszego oddechu gospodarczego skończywszy.

Komitet Organizacyjny Pierwszego Polskiego Kongresu Inżynierów, któremu przewodniczy p. wiceminister A. Bobkowski, przewiduje przybycie na Kongres około 2.000 polskich inżynierów nie tylko z Polski, lecz również z zagranicy. W czasie Kongresu wygłoszonych będzie kilkadziesiąt referatów, które po Kongresie wraz z dyskusją i wnioskami ujęte będą w osobną księgę, w której w sposób skoordynowany ujęta zostanie synteza bieżącej myśli inżynierskiej.

Tłem bliższym Kongresu będą jak to już podaliśmy, Targi Techniczne ujęte w trzech zasadniczych działach, a mianowicie w ogólnotechnicznym, budowlanym i drogowym.

Ekspozyty Targów Technicznych, pomieszczone zostaną w 4 największych pawilonach Targów Wschodnich i zajmą przestrzeń około 6.000 mtr.².

Zarząd Międzynarodowych Targów Wschodnich we Lwowie dokłada wszelkich starań, by prezentacja sił polskiej techniki w dniach od 4 — 16 września wypadła jaknajokazalej.

Międzynarodowe Targi w Pradze

W czasie od 3 — 12 września r. b. odbędą się w Pradze Międzynarodowe Targi.

WIADOMOŚCI Z ZAGRANICY.

Zamierzone inwestycje zagranicą: 1) Jugosłowiańska Dyrekcja Kolei Państwowych zamierza zakupić wagony kolejowe.

2) Greckie Koleje Państwowe zakupią lokomotywy.

3) Belgijskie Koleje Państwowe zakupią automaty biletowe.

4) Budowa linii kolejowej Canton-Meih-Sien, Chiny, postanowioną została kosztem 2,7 mili. £.

5) Sułtanat Hyderabad, Indie ang. rozbudowuje linie kolejowe kosztem 1,75 milionów £.

6) Nowe fabryki aluminium: w Raab, Węgry i Porto Maghera, Włochy.

7) Postanowiona budowa linii kolejowej Bejschitel Kotschak, Irak, kosztem 1,78 miliona £. (A).

Eksport maszyn ze St. Zj. A. P. W kwietniu r. b. eksportowały Stany Zj. A. P. maszyny wartości 22,7 milj. \$. W porównaniu z wartością eksportu w kwietniu 1936, wyższa w r. b. wynosi 43% — stanowiąc tym samym rekord w okresie 1930 — 1936. — Znamiennym jest, że mimo tak znaczny wzrost eksportu odnośne sfery produkujące zwróciły się do właściwych władz z memoriałem, w którym wskazują na grożące przemysłowi maszynowemu w USA niebezpieczeństwo ogra-

niczenia produkcji, a to nie tylko z powodu konkurencji maszyn importowanych — (niemieckich i angielskich) — ale w równej mierze i na skutek niepomierne zwiększonych kosztów produkcji. Na wyżkę tę składają się w pierwszym rzędzie świadczenia socjalne, wprowadzenie ograniczonego czasu pracy i t. p. Ochrona zatem produkcji rodzimej jest zdaniem przemysłowców amerykańskich nieodzowną koniecznością. Memoriał wyraża w końcu życzenie, by rząd USA nie uwzględnił postulatów angielskich ani też niemieckich, dotyczących przyznania zniżek celnych dla maszyn importować się mających z tych krajów do Stanów Zj. A. P. (A).

Staly spadek eksportu cyny. Według sprawozdania Międzynarodowego Biura dla spraw cyny wyniósł eksport cyny w czasie od stycznia do końca maja r. b. o 24.296 t. mniej, niż wynosiły kontyngenty eksportowe, ustalone dla poszczególnych krajów - producentów, zrzeszonych w Międzynarodowym Burze. Ubytek wynosi dla Boliwii 14.165 t., Konga belgijskiego 3.414 t., Indii holenderskich 1.964 t., Siamu 1.682 t., wysp Malajskich 1.284 t. i Nigerii 1.128 t. — W ciągu miesiąca maja r. b. eksportowały jedynie Indie holenderskie ilość ustaloną w odnośnych dyspozycjach Międzynarodowego Biura. (A).

Wycieczka Członków P. Z. P. M. do Francji i Włoch

Siła każdej organizacji polega nie tylko na starannym wykonywaniu obowiązków przez władze i agendy organizacyjne, ale również i na więzi łączącej członków między sobą.

Im bliżej obcuja z sobą ludzie pewnego zrzeszenia, tym spoistość tego zrzeszenia jest większa, tym jest ono silniejsze.

To założenie jest jednym z motywów podjętej przez Związek Przemysłowców Metalowych inicjatywy urządzania co pewien czas wspólnych wycieczek zagranicę. W 1935 r. w jesieni urządzona była wycieczka na Salon Samochodowy do Paryża. W 1936 i w 1937 roku urządzono w marcu dwie wycieczki na Targi Lipskie i Salon Samochodowy w Berlinie. Były to wycieczki pouczające. W czerwcu r. b. urządzono towarzyską wycieczkę na Wystawę Światową w Paryżu, połączoną z pobytym wypoczynkowym we Włoszech.

W ostatniej wycieczce wzięło udział 31 osób, z czego 10 ograniczyło swój wyjazd tylko do zwiedzenia Wystawy Paryskiej, a 21 pojechało dalej na trzytygodniową podróż po Rivierze francuskiej i włoskiej, i wypoczynek w Viareggio.

Wycieczka wyjechała 25 czerwca z Warszawy do Berlina, gdzie spędzono jeden dzień, zamieszkawszy w hotelu Continental, w którym przenocowano. 27 nastąpił wyjazd do Paryża, gdzie przybyto tegoż samego dnia wieczorem i zamieszkało w hotelu Residence przy ulicy Avenue Pierre I, pomiędzy Champs Elysées a wejściem na wystawę na placu Alma.

W ciągu 7 dni uczestnicy wycieczki zwiedzili Paryż i Wystawę, poczym część wycieczki powróciła do kraju, a reszta wyjechała do Nicei, gdzie spędzono 3 dni, zamieszkawszy w hotelu Westend przy Promena-

de des Anglais. W licznych wycieczkach uczestnicy zwiedzili Monaco z słynnym Muzeum Oceanograficznym, Monte Carlo, podziwiali piękno Alp Nadmorskich (Gorge du Loup), zaznajomili się z tajnikami produkcji ekstraktów aromatycznych i perfum, zwiedzając fabrykę perfum Fragonarda w Grasse.

Miejscem dwutygodniowego pobytu wypoczynkowego była miejscowość Viareggio we Włoszech, gdzie zamieszkało w hotelu Royal. Łagodny klimat bez deszczu i bez upałów sprzyjał wycieczkom w piękne okolice, to też zwiedzono Florencję, Pizę, Lukkę, Kararyjskie kopalnie marmurów, oraz szereg mniejszych a jednak pięknych miejscowości Toskany.

W drodze powrotnej zatrzymano się dwa dni w Wenecji, która dla odbywającej się tam wystawy Tintoretta, festiwalu teatralnego, a może i kasyna gry była zapełniona turystami z całego świata.

Jeszcze dwudniowy pobyt we Wiedniu i powrót do kraju.

* * *

Jak każdy wyjazd zagranicę, tak oczywiście i ten nastroczył masę spostrzeżeń, obserwacji i przeżyć. Można by pisać wiele spostrzeżeń na temat wystawy paryskiej i pawilonu polskiego, na temat nieporządku we Francji i porządku we Włoszech, na temat cen i t. d.

Z naszego punktu widzenia podkreślić należy jeden moment ważny dla podjętej przez nas inicjatywy wycieczek członków Związku, to mianowicie, że wszyscy uczestnicy wycieczki byli z niej zupełnie zadowoleni. Źródłem zadowolenia była z jednej strony miła atmosfera panująca wśród uczestników wycieczki, która pozwoliła na naprawdę sympatyczne spędzenie czasu; z drugiej strony wzorowa organizacja wycieczki, której techniczną stronę przeprowadziło biuro podróży Orbis, za co należy mu się pełne uznanie.

S.

Niemcy uzyskali koncesję na eksploatację jugosłowiańskich kopalń antymonu. Rząd Jugosławii udzielił niemieckiej grupie przemysłowej koncesji na eksploatację kopalń antymonu, znajdujących się w Bośni. Cała produkcja eksportowana będzie do Niemiec. Znaczącym jest, że finansowanie eksploatacji leży w ręku Jugosłowiańskiego Banku handlowego, którego większość akcji jest w posiadaniu francuskich kapitałistów.

Maszyn potrzebnych do uruchomienia tych kopalń dostarczyły wyłącznie Niemcy w zamian za rudy. (A).

Rząd Rzeszy przedłużył ograniczenie produkcji kabli i przewodów izolacyjnych. Minister gospodarki Rzeszy przedłużył do 30 czerwca 1938 r. wydane po raz pierwszy w lutym 1934, ograniczenie produkcji kabli dla prądów o silnym napięciu oraz przewodów izolacyjnych.

Rekonstrukcja przemysłu żelaznego we Włoszech. Rada Ministrów we Włoszech zdecydowała przeprowadzić rekonstrukcję w przemyśle żelaznym.

Za pośrednictwem Istituto per la Ricostruzione Industriale przystąpiono do utworzenia spółki akcyjnej pod firmą Società Finanziaria Siderurgica („Finsider“) z kapitałem 900 milj. lir., subskrybowanym w całości przez Istituto Ricostruzione Industriale (IRI). Celem towarzystwa ma być: przejęcie na własność przedsiębiorstw przemysłu żelaznego, finansowanie ich i odpowiedzialna rozbudowa techniczna. Towarzystwu temu IRI ceduje akcje następujących przedsiębiorstw hutniczych: ILVA; TERNI; Stabilimenti di Dalmine i Società Italiana Acciaierie Cornigliano. Dla zapewnienia przyjętym przedsiębiorstwom odpowiednich środków finansowych IRI upoważniony zostaje do wydania nowej serii 20-letnich, 4½% -owych obligacji do wysokości 900 milj. lir., gwarantowanych przez Państwo, tak co do kapitału, jako też co do odsetek. Obligacje te są wolne od obciążeń fiskalnych i mogą być nabywane przez instytucje finansowe i publiczne — nawet mimo zastrzeżeń statutowych co do inwestowania rezerw w obligacjach towarzystw inwestycyjnych. Posiadacze obligacji mogą partycypować częściowo w zyskach IRI, a także zamienić połowę obligacji swych na akcje Tow. „Finsider“.

Omawiając znaczenie wydanych zarządzeń dla tej podstawowej gałęzi przemysłu włoskiego, czynniki rządowe podkreślają, że interwencja Państwa w przemyśle żelaznym została uzgodniona z korporacją przemysłu metalurgicznego i mechanicznego i że wypływa głównie z zainteresowania Państwa produkcją metalurgiczną ze względu na jej znaczenie dla obrony oraz na dążenie do uniezależnienia się od produkcji zagranicznej. Czynniki te wskazują również na to, iż przy pomocy dużych środków pieniężnych, uzyskanych drogą sprzedaży obligacji, Rząd będzie mógł podnieść znacznie poziom wydajności przejętych zakładów i zapewnić im daleko idącą modernizację urządzeń technicznych.

Zwyżka cen w szwajcarskim przemyśle zegarkowym. W całym szwajcarskim przemyśle zegarkowym nastąpiła 10 lipca r. b. ogólna zwyżka cen o 25%. Moment ten należy uważać za równoznaczny z

zakończeniem okresu ciężkiego kryzysu w przemyśle zegarmistrzowskim Szwajcarii. Kryzys ten bowiem wywołał w ostatnich latach, w wyniku skurczenia rynków i walki konkurencyjnej — kolosalną zniżkę cen, wobec czego cały przemysł tamtejszy pracował przez dłuższy czas deficytowo. *Przetrawanie umożliwił rząd szwajcarski, łącząc wielomilionowe sumy na poparcie przemysłu, gdyż inaczej sytuacja groziła unieruchomieniem większości fabryk, co pociągnęłoby za sobą znaczny wzrost bezrobocia.*

Produkcja cyny w Australji. Towarzystwo Tingha South w Sydney rozpoczęło z kapitałem 100.000 £ produkcję cyny w okolicy Tingha (New Sud Wales). Początkowa roczna produkcja cyny przewidziana jest na 180 ton rudy o zawartości 75% cyny. (T).

Zniżka wywozu surówki sowieckiej zagranicę. Wywóz sowieckiej surówki wyniósł w 5 pierwszych miesiącach 1937 r. zaledwie 53.963 tony, wartości 4,27 milionów rubli złotych, wobec 270.916 ton, wartości 8,93 milionów złotych rubli z tegoż czasokresu 1936 r. (T).

Szwedzkie zamówienia na czołgi w Skodzie. Rząd szwedzki zamówił w zakładach Skoda w Czechosłowacji 46 lekkich czołgów wartości 40 milionów Koron czeskich.

Dołączając do tego zamówienia rządu rumuńskiego w celu motoryzacji armii rumuńskiej, zakłady Skoda mają wykonać obstalunków na ogólną sumę 560 milionów koron czeskich. (T).

Traktory sowieckie dla Holandii. Rząd sowiecki podpisał umowę na dostawę traktorów do Holandii. Traktory w ilości 12 szt. mają być dostarczone przez fabryki im. Kirowa w Leningradzie oraz im. Ordżonikidze w Charkowie. Rzecz charakterystyczna, że jeszcze w 1932 r. traktory były importowane do Rosji. (T).

Wzrost eksportu stali i żelaza z Japonii. Według danych Japońskiego Ministerstwa Skarbu wywóz stali i żelaza z Japonii wyniósł w pierwszym kwartale 1937 r. 112.244 ton o wartości 22,4 milionów jen. (T).

Obecny stan światowej produkcji cynku i ołowiu. Światowa produkcja cynku wyraziła się w maju r. b. ilością 145.981 ton, wobec 140.899 ton z tegoż miesiąca ubiegłego roku i 124.571 ton przeciętnej miesięcznej produkcji 1936 r. Z ilości tej przypada na Amerykę 66.139 (53.669) na Australię i Anglię 11.377 ton (10.854) na Azję 6.500 (6.200) ton, na Afrykę 1.199 (1.534) i na Europę bez Anglii 60.766 (58.981). Od stycznia do maja 1937 roku wyprodukowano łącznie 667.099 ton, wobec 606.478 ton z tegoż czasokresu roku ubiegłego.

Produkcja ołowiu w całym świecie wyniosła w maju r. b. 138.613 ton wobec 139.631 ton z kwietnia 1937 r. i 121.358 ton przeciętnej miesięcznej produkcji z 1936 r. Na Amerykę przypada z tej ilości 72.103 (95.958) na Azję 11.079 (10.519) na Afrykę 3.200 (2.948) na Australię 20.680 (18.317) i na Europę 31.551 (31.329) ton. Od stycznia do maja 1937 r. wyprodukowano łącznie 671.217 ton wobec 613.705 ton z tegoż czasokresu roku ubiegłego. (T).