



Nr 19.

Warszawa, dn. 14 września 1935 r.

Ogóln. zbioru Nr 640.

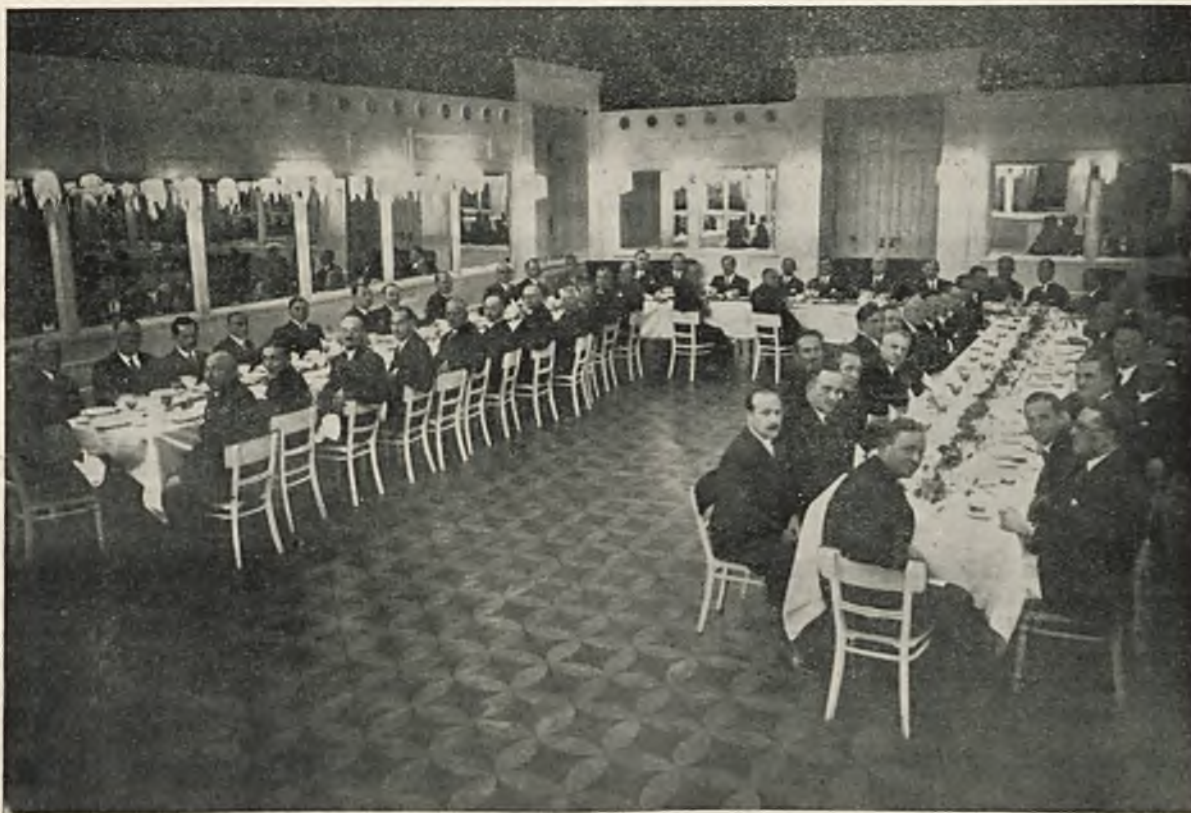
WYDAWCA: W imieniu Polskiego Związku Przemysłowców Metalowych—Prezes Rady Związku inż. **Piotr Drzewiecki**.  
Za redaktora odpowiedzialnego inż. **Antoni Dunin**.

REDAKCJA i ADMINISTRACJA: **Warszawa, ul. Marszałkowska 140, tel. 594-26.** Adres telegr.: „**Metalowcy—Warszawa**”.

Prenumerata wynosi z przesyłką w kraju: zł 5 kwartalnie. Numer pojedynczy zł. 1.—

TREŚĆ NUMERU: Płace robotnicze w przemyśle metalowym. — Grupa Przemysłu Motoryzacyjnego na Wystawie Drogowej. — Grupa Producentów Narzędzi na Targach Wschodnich. — Inwestycje przemysłowe w Polsce. — Kronika Związkowa.—Uczniowie przemysłowi a ubezpieczenie emerytalne.—Wiadomości z zagranicy.—Ceny.

## Zebranie Grupy Przemysłu Motoryzacyjnego Polskiego Związku Przemysłowców Metalowych



Przy stole prezydjalnym siedzą: od strony lewej płk. **Czesław Filipowicz**, inż. **Marjan Przybylski**, dyr. Wspólnoty Interesów, **Tadeusz Karszo-Siedlewski**, dyr. Zakł. Ostrowieckich, min. inż. **Aleksander Bobkowski**, inż. **Kazimierz Wretowski**, wiceprezes Grupy Przemysłu Motoryzacyjnego, Minister Przemysłu i Handlu **Henryk Floyar Rajchman**, inż. **Piotr Drzewiecki**, prezes Pol. Zw. Przem. Metalowych, min. inż. **Juljan Piasecki**, płk. dypl. **Juljusz Ulrych**, zast. II-go w.-min. Spraw Wojskowych, inż. **Józef bar. Dangel**, dyr. Huty Pokój, dyr. dep. **Marjan Kandel**, inż. **Antoni Dunin**, dyr. **Wiesław Modzelewski**, wiceprezes Grupy Przemysłu Motoryzacyjnego, inż. **Bronisław Wahren**, członek Zarządu Grupy Przemysłu Motoryzacyjnego.



## PŁACE ROBOTNICZE W PRZEMYŚLE METALOWYM

Ostatni zeszyt specjalnego organu Głównego Urzędu Statystycznego, kwartalnik — „Statystyka Pracy” podaje wynik badań statystycznych w zakresie płac robotniczych w końcu 1934 r. Z ogłoszonych liczb podajemy część dotyczącą przemysłu metalowego.

Przeciętne płace w całym przemyśle metalowym (badania obejmują 633 przedsiębiorstwa na terenie całego Państwa, zatrudniające ok. 62 tys. robotników) przedstawiają się jak następuje:

	Przeciętny zarobek za godzinę pracy w zł w przedsiębiorstwach:			
	Ogółem	do 49 rob.	od 50 do 99 robotników	powyżej 200 rob.
Przeciętny zarobek:				
a) wszystkich robotników	0,74	0,60	0,64	0,84
b) mężczyzn	0,84	0,67	0,74	0,92
c) kobiet	0,44	0,39	0,41	0,48
d) młodocianych:				
chłopców	0,19	0,13	0,18	0,23
dziewcząt	0,26	0,23	0,25	0,27

Zestawienie wykazuje zależność płac od rozmiarów przedsiębiorstwa. Płace w większych przedsiębiorstwach są znacznie wyższe od przeciętnych. Z pośród 62 tys. robotników objętych badaniami — 13,2% było zatrudnionych w przedsiębiorstwach mniejszych — 31,2% — w średnich i 55,6% — w większych.

Oczywiście w poszczególnych działach przemysłu metalowego poziom płac jest nieco różny:

### Przemysł metalowy (wyroby z metalu) (objętych badaniem 35,5 tys. robotników):

Przeciętny zarobek:				
a) wszystkich robotników	0,69	0,62	0,64	0,75
b) mężczyzn	0,78	0,70	0,74	0,82
c) kobiet	0,42	0,37	0,41	0,44
d) młodocianych:				
chłopców	0,20	0,16	0,19	0,23
dziewcząt	0,24	0,25	0,25	0,23

### Przemysł maszynowy

(objętych badaniem 19 tys. robotników)

Przeciętny zarobek:				
a) wszystkich robotników	0,85	0,56	0,67	0,98
b) mężczyzn	0,91	0,62	0,73	1,03
c) kobiet	0,54	0,55	0,32	0,61
d) młodocianych:				
chłopców	0,17	0,11	0,14	0,22
dziewcząt	0,34	.	.	.

### Przemysł elektrotechniczny

(objętych badaniem 7,4 tys. robotników)

Przeciętny zarobek:				
a) wszystkich robotników	0,73	0,59	0,62	0,81
b) mężczyzn	0,93	0,72	0,80	1,03
c) kobiet	0,48	0,40	0,42	0,52
d) młodocianych:				
chłopców	0,24	0,14	0,25	0,29
dziewcząt	0,27	0,21	0,24	0,30

Statystyki podane wyżej mają zasadniczą wagę — podają tylko płace dla wielkich grup robotniczych jak mężczyźni, kobiety i t. d. Nie podają natomiast płac poszczególnych grup zawodowych np. płac robotników wykwalifikowanych, przyuczonych, niewykwalifikowanych i t. d., co ma największe znaczenie przy praktycznym porównywaniu płac.

Podamy jeszcze przeciętne płace w niektórych okręgach przemysłu metalowego:

	Za godzinę pracy w zł			
	mężczyźni	kobiety	chłopcy	mlodociansi: dziewczęta
Warszawa	1,10	0,56	0,24	0,33
Łódź	0,82	0,44	0,21	0,27
Poznań	0,76	0,55	0,20	—
Kraków	0,90	0,38	0,12	0,29
Bielsko	0,86	0,54	0,16	—
Bydgoszcz	0,67	0,33	0,09	0,24
Częstochowa	0,57	0,31	0,31	0,24

Najwyższe płace społykane są w Warszawie. Duży odstęp od poziomu warszawskiego dzieli Kraków, Bielsko i Łódź. Znacznie niższy jest poziom płac w Poznaniu, Bydgoszczy i Częstochowie.

Skala zarobków w przemyśle przetwórczym przedstawia się jak następuje (podajemy tylko przeciętny zarobek za godzinę pracy w zł ogółu mężczyzn):

Przemysł poligraf.	1,29	Przemysł włókien.	0,74
„ elektrot.	0,93	„ odzież.	0,72
„ maszyn.	0,91	Browary	0,70
„ chem.	0,90	Gorzelnie	0,56
Garbarnie	0,85	Huty szkła	0,56
Piekarnie	0,84	Cukrownie	0,54
Papiernie	0,78	Młyny	0,51
Wyroby metalowe	1,78	Fabryki Mebli	0,51
Przemysł budowl.	0,76	Tartaki	0,36
Cementownie	0,76	Cegielnie	0,43

Jak z powyższego widać, poziom płac w przemyśle metalowym jest niewątpliwie wyższy niż w innych gałęziach przemysłu przetwórczego.

## GRUPA PRZEMYSŁU MOTORYZACYJNEGO NA WYSTAWIE DROGOWEJ

Pod protektoratem Pana Prezydenta Rzeczypospolitej zorganizowaną została przez Ligę Drogową w salach i na terenie Politechniki Warszawskiej Wystawa Drogowa, otwarcia której dokonał Pan Prezydent Rzeczypospolitej dn. 7 września 1935 r.

Na samym wstępie uważamy za swój obowiązek podkreślić zasługi organizatorów Wystawy, którzy, wywiązali się z zadania starannie i co najważniejsze terminowo.

Wystawa Drogowa jest ciekawą i zasługuje na zwiedzenie. Składa się ona z 6 sal i pawilonów na terenach otwartych. Na parterze gmachu kreślarni przy ul. Koszykowej 75 mieszczą się sale nr. 1 GRUPY PRZEMYSŁU MOTORYZACYJNEGO P. Z. P. M., nr. 2 przemysłu drogowego, na pierwszym piętrze nr. 3 historyczna, nr. 4 Ministerstwa Komunikacji, na drugim piętrze nr. 5 samorządów i nr. 6 ekspozycji zagranicznych, zajęta przez Niemcy. Ze stoisk znajdujących się na wolnych terenach, wymienić należy stoiska Związku Polskich Producentów i Rafinerów Olejów Mineralnych, Związku Fa-



bryk Portland Cementu, naszych członkowskich fabryk: „Krawczyk i S-ka” w Zawierciu, Wspólnota Interesów Górn. Zjedn. Hut Król. i Laura i Kat. Sp. Akc. Stoczni Gdańskiej, oraz ciekawie wykonane odcinki dróg.

Jak zaznaczyliśmy salę nr. 1 zajęła niedawno bo w czerwcu r.b. utworzona w ramach Polskiego Związku Przemysłowców Metalowych Grupa Przemysłu Motoryzacyjnego, która przejęła od Komitetu Wystawy całokształt zorganizowania pokazu produkcji polskiego przemysłu w tym dziale.



W pokazie zorganizowanym przez Grupę wzięło udział 33 fabryk przemysłu motoryzacyjnego i 10 fabryk rowerów i części rowerowych (zrzeszonych w Grupie Fabryk Rowerów i Części Rowerowych, również organizacji P. Z. P. M.)

Ekspozycje fabryk ułożone są w ten sposób, że zwiedzający może zapoznać się z wszystkimi kolejnymi procesami produkcji.

Pierwsze i obszerne stoisko zajęła Wspólnota Interesów Katowickiej Sp. Akc. i Górn. Zjedn. Hut Królewska i Laura, pokazując bardzo starannie wykonane odkucia do produkcji samochodów i ramy samochodowe. Na podkreślenie zasługuje fakt, że Wspólnota Interesów eksportuje swoje odkucia samochodowe, między innymi do Niemiec, gdzie cieszą się poważnym uznaniem.

Na drugim stoisku widzimy ekspozycje Huty Pokój. Są to odkucia samochodowe stal do wyrobów części samochodowych i blachy na karoserje samochodowe. Na stoisku Huty Pokój umieszczony został niezmiernie ciekawy eksponat, uzyskany przez Grupę z Muzeum Przemysłu i Techniki, a mianowicie oryginalny model samochodu polskiej konstrukcji „Iradam”, wykonany przez inż. Glucka z Krakowa.

Trzecie stoisko zajmują Starachowice, które również wystawiły odkucia samochodowe i ramy, które wykonują dla Państwowych Zakładów Inżynierji.

Również firmy H. Cegielski, Brevillier i S-ka i A. Urban Synowie i Młotownia Parysów pokazują odkucia samochodowe.

Dział odlewów stalowych reprezentowany jest przez firmę Lilpop Rau i Loewenstein, która nadto pokazała ciekawy kompresor z motorem, oraz wzory działu galanterji samochodowych.

Z kolei widzimy stoisko f. Erge Motor, która pokazuje bogaty asortyment tłoków samochodowych.

Następnym stoiskiem jest f. Wahren, wyrabiająca koła szprychowe do samochodów, motocykli i samolotów.

Obok f. Wahren znajdują się stoiska f. J. Filipowicz we Lwowie, wyrabiającej resory samochodowe, oraz f. Efes produkującej sprężyny. Ten sam dział sprężyn samochodowych reprezentowany jest na doskonale wykonanym stoisku f. Spiral, największej w kraju fabryki tego działu.

Dział śrub i nakrętek reprezentują Zjednoczone Polskie Fabryki Śrub w imieniu dziesięciu zrzeszonych przedsiębiorstw. Dział śrub precyzyjnych i części toczonych na automatach, reprezentowany jest przez firmę Wołanowski i Graff.

Wyroby prasowane i szlifierowane oraz narzędzia samochodowe pokazała f. „Szlif”.

Uszczelnienia wystawiły f. „Leonowit” i J. Czyż.

Bardzo staranne odlewy metalowe pokazała f. Mieszczaniński i Jaroszewski.

Zarówno z uwagi na sposób opracowania, jak i jakość wykonanych eksponatów zasługuje na specjalną wzmiankę stoisko f. Steihagen i Stransky. Widzimy szereg ciekawych motorów i części obróbki mechanicznej, które dobrze świadczą o walorach kierownictwa fabryki.

Podobny program produkcyjny za wyjątkiem motorów pokazuje na sąsiednim stoisku f. Liefeld i Schiffner.

Ważny dział elektrotechniki samochodowej widzimy na stoisku f. Magnet, oraz na stoiskach fabryk Elis, Marciniak i Tudor.



Na dużym stoisku Grupy Fabryk Rowerów i Części Rowerowych widzimy rowery i części rowerowe zrzeszonych fabryk, oraz bardzo ciekawy eksponat a mianowicie: motorek przyczepny do rowerów. Motorki te nie były do tej pory robione w kraju. Obecnie opracowuje produkcję tych motorków w Stowarzyszeniu Mechaników Polskich z Ameryki.

Łańcuchy samochodowe pokazuje f. Kubiak.

Na specjalną wzmiankę zasługuje stoisko f. „As”. Tow. „As” rozpoczęło przed paru laty produkcję samochodów i po dziś dzień spotykamy na ulicy takówki tej marki. Niestety — kryzys i niesprzyjające warunki zabiły tę tak interesującą placówkę, która dziś zajmuje się wykonywaniem części zamiennych i remontem.



Materiały tapicerskie dla korosjerii wystawiły na wspólnym stoisku dwie zaprzyjaźnione firmy „Krusche i Ender” i Teodor Finster, pokazując szeroką gamę swoich wyrobów w tym dziale między innymi słynne materiały f. Krusche i Ender, z których robione są szacownie znane w całym świecie powłoki balonowe i opony samochodowe.

Dział gumowy reprezentowany jest przez dwie fabryki „Piastów”, mający wspólne stoisko z f. „Tudor”, produkującą drobne części gumowe samochodów i kierownicę samochodowe, oraz firmę „Stomil” produkującą znane z jakości opony i dętki samochodowe.

Nie można też pominąć stoiska f. „S. M.”. „S. M.” to pierwsze litery nazwisk dwu młodych konstruktorów Schweitzer i Mandelot, którzy stworzyli własny model i wypuścili serję składającą się, co prawda tylko z kilku sztuk motocykla polskiej konstrukcji „S. M.”. Niestety po dziś dzień czekają oni na przedsiębiorstwo i grupę kapitałową, któraby podjęła się produkcji motocykli.

Ostatniemi stoiskiem, niejako reasumującym całość zagadnienia jest stoisko Państwowych Zakładów Inżynierji, które pokazały zespoły samochodowe, części własnej obróbki i odlewy z własnej odlewni w Ursusie, a nadto motocykl własnej konstrukcji CWS.

Grupa Przemysłu Motoryzacyjnego udzieliła w swojej sali gościny Automobilklubowi R. P., którego stoisko zajęło czołowe miejsce w sali, który ponadto opracował szereg zestawień statystycznych ilustrujących smutny nad wyraz stan motoryzacji Polski, oraz Polskiemu Związkowi Motocyklowemu.

Całość pokazu zorganizowanego przez Grupę robi bardzo dobre wrażenie i świadczy wymownie o pracy, jaka została włożona w jego zorganizowanie, a także przekonuje, że polski przemysł motoryzacyjny posiada już poważny dorobek produkcyjny, który jest wykorzystywany skutecznie przy produkcji samochodów w Państwowych Zakładach Inżynierji, a który niezależnie mógłby przy sprzyjających warunkach stać się ważkim współpracownikiem dalszej inicjatywy budowania samochodów w Polsce.

\* \* \*

Z okazji pierwszego publicznego wystąpienia Grupy Przemysłu Motoryzacyjnego odbyło się w sobotę wspólne śniadanie Członków Grupy, które zaszczylicili swoją obecnością Pan Minister Przemysłu i Handlu Henryk Floyar Rajchman, Wiceminister Komunikacji i Prezes Automobilklubu Polski Juljan Piasecki, Wiceminister Komunikacji i Prezes Rady Ligi Drogowej Aleksander Bobkowski, Zastępca II Wiceministra Spraw Wojskowych płk. Juljusz Ulrych, Dyr. Departamentu Przemysłowego Ministerstwa Przemysłu i Handlu Marjan Kandel.

Dostojników Państwowych powitał urzędujący wiceprezes Grupy inż. Kazimierz Wretowski następującem przemówieniem:

Panie Ministrze, nasz Protektorze,  
Panowie Ministrowie, Panowie!

Przypadł mi w udziale niezwykle zaszczyt powitania Panów na zebraniu Członków Grupy Przemysłu Motoryzacyjnego, jakie odbywa się z okazji

zorganizowania przez nas pierwszego pokazu wyrobów przemysłu motoryzacyjnego.

Jestem naprawdę wzruszony, że młoda, bo zaledwie trzy miesiące istniejąca organizacja, zdołała w tak szybkim czasie zaskarbić sobie tyle względów u przedstawicieli Rządu Najjaśniejszej Rzeczypospolitej, zasiadających w naszym gronie.

Grupa Przemysłu Motoryzacyjnego jest w strukturze naszego życia gospodarczego ostatniemi dzieckiem, zrodzonym przy Polskim Związku Przemysłowców Metalowych z woli i inicjatywy Pana Ministra Rajchmana. Dzieckiem, które nie miało czasu na ząbkowanie i okres dojrzewania, ale które od zarania swego istnienia powołane zostało do wykonania poważnych prac, będących fragmentami wielkiego dzieła, jakie rozpoczęliśmy w Polsce, dzieła motoryzacji kraju.

Widzieli Panowie na wystawie statystyki, które znali Panowie i dawniej... Bolesna prawda: na odcinku motoryzacji stoimy na szarym końcu wśród narodów świata. Przed nami nietylko mocarstwa, ale i małe państewka, przed nami kraje egzotyczne; a my stoimy w rzędzie tym, w którym wymienia się Litwę, Albanję. A tymczasem:

Naród zbrojny to naród zmotoryzowany!

Motoryzacja to dźwignia przemysłu!

Motoryzacja to może nawet lekarstwo na kryzys!

Oto kilka z pośród haseł, które podkreślają wagę zagadnienia.

W imię tej wielkiej konieczności państwowej powstała nasza Grupa, by drogą ściślejszą — planową — systematycznej współpracy poszczególnych przedsiębiorstw prowadzić akcję rozbudowy polskiego przemysłu motoryzacyjnego.

Praca to wielka i trudna.

Ale nie cofnęliśmy się przed nią. Na wyznaczonym nam odcinku czujemy się jak żołnierze na posterunku.

Spełnimy swój obowiązek. Dołożymy starań by wywiązać się z zadań, które nam nakreślono.

Panowie Ministrowie!

Nie zawiedziecie się na nas! — Niech mi będzie wolno temi słowami zakończyć moje przemówienie i w ręce Pana Ministra Rajchmana wnieść toast:

Najjaśniejsza Rzeczpospolita Polska niech żyje!

Z kolei przemawiali pp. wiceprezes Grupy Mordzelewski, prezes Polskiego Związku Przemysłowców Metalowych Piotr Drzewiecki, dyr. Popławski, dyr. Dąbrowski. Jako ostatni zabrał głos Pan Minister Henryk Floyar Rajchman, który podkreślił znaczenie organizacji przemysłu motoryzacyjnego i złożył jej życzenia dalszej owocnej pracy. Przemówienie Pana Ministra nacechowane serdecznym ustosunkowaniem się do Grupy przyjęli zebrani oklaskami.

## GRUPA PRODUCENTÓW NARZĘDZI NA TARGACH WSCHODNICH

Zgodnie z postanowieniem Walnego Zgromadzenia Grupy, że oficjalnym terenem przeglądu rocznego dorobku zrzeszonych fabryk są Targi Poznańskie, Grupa Producentów Narzędzi nie bierze w zasadzie udziału w innych imprezach wystawo-



wych. Tem niemniej z rozmaitych powodów stoiska Grupy urządzane są i na innych wystawach. I tak niedawno opisyaliśmy stoisko Grupy w Pociągu Wystawie, a obecnie mamy do zanotowania udział Grupy w Targach Wschodnich.

Udział ten zorganizowany został z inicjatywy członkowskiej fabryki Huta Pokój i obejmuje propagandowe stoisko przemysłu narzędziowego na którym umieszczone zostały te wyroby przemysłu narzędziowego, które mogą znaleźć zbyt na terenie Małopolski Wschodniej.

Jak widać z zamieszczonej fotografii stoisko Grupy przedstawia się bardzo estetycznie i cieszy się zainteresowaniem zwiedzających.

Omawiając na marginesie udziału Grupy w Targach Wschodnich, uważamy za swój obowiązek podkreślić znaczną poprawę Targów w roku bieżącym. Nietylko pod względem samej organizacji, ale przede wszystkim pod względem frekwencji zarówno wystawców, jak i zwiedzających. Dosłownie wszystkie stoiska na Targach były zajęte, a Targi, które w ostatnich latach świeciły niemal że pustkami, w roku bieżącym są licznie odwiedzane przez publiczność pomimo, że bilet wstępu na Targi jest drogi, a może jak na obecne czasy za drogi.

Przemysł metalowy jako całość jest na tegorocznych Targach słabo reprezentowany. Zwiedzając wystawę zauważyliśmy stoiska następujących fabryk tego działu: „**American Union**” w Przemyślu (piece), „**Aristo**” w Bielsku (kasy rejestrujące), **Centra** w Poznaniu (wyroby z drutu), **Dominik** ze Lwowa (pompy), „**Fema**” z Bydgoszczy (zamki), **Ferrum** z Katowic (rury, odlewy stalowe, osie), **Huta Ludwików** z Kielc (kuchenki spirytusowe), **Lipsja** ze Lwowa (maszyny rzeźni kie), **Modrzejów-Hantke** (naczynia i części rowerowe), **Olkusz** (naczynia), **Państwowe Wytwórnie Uzbrojenia** (maszyny do pisania i rowery), **Polmet** (lampy), **Gazomierz** z Torunia (gazomierze i wodomierze), **Polski Wodomierz** z Poznania (wodomierze), **Polskie Zakłady Przemysłu Cynkowego** w Będzinie (blachę cynkowaną lakierowaną), **Stalmebel** w Katowicach (urządzenia gabinetów lekarskich), **Warsztaty Mechaniczne i Odlewnia Żelaza w Polance** (odlewy żeliwne), **Wiepołana** (obrabiarki i armaturę), **Eryk Wojakowski ze Lwowa** (roboty precyzyjne, a między innymi aparaty do lakierowania pod ciśnieniem i linje stalowe), **Tudor** z Warszawy (akumulatory).

Na specjalne wyróżnienie zasługuje doskonale stoisko **Huty Pokój** ilustrujące całość jej programu produkcyjnego.

Wreszcie ostatnia uwaga. Słaby przemysł metalowy na terenie Małopolski Wschodniej znajduje się obecnie w stanie bardzo niepokojącego zaniku. Przyczynia się ku temu brak własnego rynku zbytu. Tak jest niewątpliwie. Jednak, zważywszy na całokształt zagadnienia rozmieszczenia przemysłu metalowego w Polsce, nasuwa się uwaga, że jednak nieliczne placówki na terenie Małopolski Wschodniej zasługują na podtrzymanie ze względów ogólnopństwowych i obrony kraju. Małe poparcie udzielone w postaci nieznacznych chociażby zamówień państwowych pozwoliłoby tym fabrykom, łącznie z bądź co bądź istniejącym rynkiem zbytu, wyjść z okresu martwoty i rozwinąć się.

W konferencji, jaką w czasie podróży inspekcyjnej odbył z przedstawicielami przemysłu metalowego Małopolski Wschodniej dyrektor P. Z. P. M. inż. Antoni Dunin, sprawa ta była wielokrotnie podnoszona przez tamtejszych fabrykantów.

## INWESTYCJE PRZEMYSŁOWE W POLSCE

W Nr. 8 „Konjunktury Gospodarczej” z sierpnia r. bież. ogłoszone zostały dane, dotyczące inwestycji dokonanych w przemyśle oraz produkcji przemysłowej

Wskaźnik ogólny inwestycji maszynowych, w porównaniu z r. 1928 przyjętym za 100, wynosił: w 1929 r. — 94,0, w 1930 — 60,9, w 1931 — 38,5, w 1932—24,2, w 1933 — 22,7. Dopiero rok 1934 przyniósł pewne odprężenie sytuacji; wskaźnik w tym roku wyniósł — 26,7 i począwszy od tego czasu podnosi się nieznacznie i wynosi w

styczniu 1935—	27,9
marcu	— 31,4
maju	— 34,4

Na tem tle ogólnem inwestycje w dziale maszyn przemysłowych (a) oraz specjalnie w dziale maszyn rolniczych (b) przedstawiają się następująco (rok 1928 = 100):

	(a)	(b)
1929	98,5	76,2
1930	65,1	43,9
1931	42,7	21,8
1932	27,8	8,8
1933	25,8	10,3
1934	30,5	11,4
1935 I	32,2	10,5
1935 III	36,3	11,9
1935 V	39,6	13,7

I tu również, począwszy od roku 1934, daje się zauważyć poprawa, która jednak w dziale maszyn rolniczych jest jak dotąd minimalna.

Co się tyczy ogólnego wskaźnika produkcji przemysłowej to znowu w zestawieniu z r. 1928 przyjętym za 100 wynosił on w roku:

1929	— 99,7
1930	— 81,8
1931	— 69,3
1932	— 53,7
1933	— 55,4
1934	— 62,8
1935 I	— 59,6
1935 IV	— 66,5
1935 VI	— 67,7

Wskaźniki produkcji ostatnich miesięcy roku bież. zbliżają się, jak widzimy, do wskaźnika z roku 1931, który wynosił średnio 69,3.

Wreszcie podajemy dane, dotyczące przepracowanych w poszczególnych przemysłach przetwórczych robotniko-godzin. Wskaźniki dla przemysłu metalowego i maszynowego w porównaniu z rokiem 1928 są następujące:

1928	— 100
1929	— 100,5
1930	— 75,9
1931	— 56,1
1932	— 44,0
1933	— 45,1
1934	— 54,8



1935 I	—	53,8
1935 IV	—	63,8
1935 VI	—	66,6

Tutaj daje się zaobserwować poprawa b. wyrażna; wskaźnik czerwcowy z r. bież. — 66,6 stoi już na przełomie wskaźnika z roku 1931 — 56,1 i 1930 r. — 75,9.

Ogólnie, na podstawie przedstawionych wyżej danych cyfrowych, stwierdzić możemy niewątpliwą poprawę; zaznaczyć przytem musimy, że podane liczby zostały obliczone z usunięciem t. zw. sezonowości, dając tem samem obraz znacznie bardziej zbliżony do rzeczywistego stanu rzeczy.

## KRONIKA ZWIĄZKOWA

### Komitet Organizacyjny Wystawy Przemysłu Metalowego Przetwórczego w 1936 roku

Z inicjatywy Polskiego Związku Przemysłowców Metalowych i Stowarzyszenia Inżynierów Mechaników Polskich powstała myśl urządzenia w 1936 r. w Warszawie Wystawy Przemysłu Metalowego Przetwórczego, któraby zobrazowała całokształt wysiłków i stan obecny polskiego przemysłu w tym tak ważnym dziale wytwórczości krajowej.

Dnia 16 września b. r. o godz. 20 odbędzie się w lokalu P. Z. P. M. przy ul. Marszałkowskiej 140 pierwsze posiedzenie Komitetu Organizacyjnego Wystawy z następującym porządkiem obrad:

1. Zagajenie i wybór Przewodniczącego,
2. Ukonstytuowanie się Komitetu i wybór Władz Wystawy,
3. Program Wystawy, jej termin i czas trwania,
4. Budżet Wystawy,
5. Regulamin Wystawy i regulamin Komisji Organizacyjnej.

### Międzynarodowy Kongres Odlewniczy

Zarząd Grupy Odlewni przy P. Z. P. M. przypomina tym wszystkim, którzy zgłosili swój udział w Międzynarodowym Kongresie Odlewniczym w Brukseli, że Kongres trwać będzie od 20 do 29-go września r. b.

Oficjalna delegacja Odlewnictwa Polskiego składać się będzie z kilkunastu osób, pod przewodnictwem Prezesa Zarządu Grupy Odlewni, p. dyrektora Kazimierza Gierdziejewskiego.

Tegoroczny Kongres ma dla Odlewnictwa Polskiego specjalne znaczenie, gdyż przewodniczyć na Kongresie będzie p. dyr. K. Gierdziejewski, jako Prezes w tegorocznej kadencji Międzynarodowego Komitetu Stowarzyszeń Technicznych Odlewniczych, a p. inż. J. Obremski wygłosi na Kongresie referat p. t. „Studjum nad ścisłością odlewów żeliwnych“.

Biuro Zarządu Grupy Odlewni zakomunikowało w swoim czasie biorącym udział w Kongresie z ramienia odlewnictwa polskiego bliższe szczegóły wyjazdu do Brukseli, oraz szczegółowy program Kongresu.

### Nowa produkcja fabryki związkowej

Związkowa fabryka Bracia Jenike S. A. rozpoczęła ostatnio i prowadzi produkcję hydraulicznych pras obierczych do betonu. Jak wykazały badania laboratoryjne ogłoszone w fachowym czasopiśmie „Cement“, prasy wyrobu f. Bracia Jenike w niczem nie ustępują najbardziej precyzyjnym wyrobom zagranicznym.

### W sprawie należności zamrożonych w Gdańsku

Firmy wierzycielskie, które posiadają należności zamrożone w Gdańsku mogą zwracać się do Wydziału Zagranicznego Banku Polskiego, który na zlecenie mocodawcy będzie należności te realizował za pośrednictwem Polskiej Kasy Rządowej w Gdańsku.

Bliższych informacji udziela w Banku Polskim p. Naczelnik Stanisław Szudek, tel. 6-45-72.

### UCZNIOWIE PRZEMYSŁOWI A UBEZPIECZENIE EMERYTALNE

Ustawa o ubezpieczeniu społecznym z dn. 28 marca 1933 r. wprowadziła przymusowe ubezpieczenie na wypadek choroby, inwalidztwa i starości, oraz od nieszczęśliwych wypadków przy pracy. Przymus ubezpieczenia nie dotyczy jednak wszystkich pracujących; niektóre kategorie pracowników zostały zwolnione od tych czy innych ubezpieczeń. Do kategorii tej należą wszelkiego rodzaju praktykanci. Art. 6 wspomnianej ustawy w p. 4 postanawia, że terminatorzy, odbywający naukę zawodową na podstawie umowy spisanej i zarejestrowanej w myśl wymagań prawa przemysłowego (rozporządzenie Prezydenta Rzeczypospolitej z dn. 7 czerwca 1927 r. o prawie przemysłowym Dz. U. R. P. Nr. 53, poz. 468) podlegają obowiązkowi ubezpieczenia tylko w zakresie ubezpieczenia chorobowego i od wypadków. Nie podlegają więc obowiązkowi ubezpieczenia na wypadek inwalidztwa, starości i śmierci, w skróceniu nazywanego „ubezpieczeniem emerytalnym“.

Motywy tego stanowiska ustawodawcy są naogół jasne. Praktykant przechodzi przejściowy okres swojego życia. Jego praca niema jeszcze na celu dostarczenia środków egzystencji, jest tylko sposobem uzyskania wykształcenia zawodowego. W związku z tem praktykant otrzymuje odpowiednio niewielkie wynagrodzenie. Renta, jaką w przyszłości uzyska dzisiejszy praktykant a przyszły robotnik kształtuje się na podstawie przeciętnego zarobku z całego okresu ubezpieczenia. Lata praktyki i niskich zarobków oddziaływałyby więc na obniżenie renty. Niezależnie od tego wykształcenie zawodowe jakie uzyskuje praktykant może być zużytkowane w przyszłości nietylko w pracy najemnej. Praktykant może się stać samodzielnym wytwórcą. W tym wypadku składki opłacane w celu zapewnienia sobie świadczeń emerytalnych, przepadałyby bezpowrotnie.

Z tych to względów ustawa o ubezpieczeniu społecznym ubezpiecza praktykantów tylko od ryzyk doraźnych, a więc od choroby i nieszczęśliwego wypadku.

Jasnym jest, że motywy tego rodzaju odnoszą się do wszystkich praktykantów. Odmienny pogląd ustalony został ostatnio przez Zakład Ubezpieczeń Społecznych. W wyjaśnieniu z dnia 20 maja 1935 r. L. 23—716—6—0, Zakład daje ubezpieczalniami społecznym następującą instrukcję:

Art. 6 ustęp (1) pkt. 3 ustawy o ubez. społ. zostali zwolnieni od obowiązku ubezpieczenia w zakresie art. 1 pkt. 2 lit. b, terminatorzy, odbywający naukę zawodową na podstawie umowy spisanej i rejestrowanej w myśl wymagań prawa przemysłowego.



Co należy rozumieć pod pojęciem „terminatorzy” wyjaśniają odnośne przepisy prawa przemysłowego.

Z zestawienia przepisów działów VI prawa przemysłowego, zatytułowanego „uczniowie przemysłowi” i IX, zatytułowanego „nauka rzemiosła” wynika, że wyrażenie „terminator” jest pojęciem węższym od pojęcia „ucznia przemysłowego” i oznacza jedynie ucznia rzemieślniczego.

Z tych względów uczniowie handlowi, którzy wprawdzie są uczniami przemysłowymi, gdyż ustawa przemysłowa w art. 1 uważa za przemysł w rozumieniu tej ustawy również zatrudnienie lub przedsiębiorstwo handlowe, wykonywane samoistnie i zawodowo, ale nie są uczniami rzemieślniczymi, nie podpadają pod przepis art. 6 ustęp (1) pkt. 3 ustawy o ubezpieczeniu społecznym”.

Oczywiście instrukcja ta obejmuje również uczniów przemysłowych w ścisłym znaczeniu tego słowa, a więc praktykantów w przedsiębiorstwach przemysłowych. W skutkach tej instrukcji ubezpieczalnie społeczne odmawiają zwolnienia z ubezpieczenia emerytalnego uczniów przemysłowych mimo legitymowania się przez przedsiębiorcę umową (o naukę zawodową) zarejestrowaną w izbie przemysłowo-handlowej.

Stanowisko Zakładu Ubezpieczeń Społecznych nie jest słuszne. Określenie „praktykant” użyte w § 6 p. 3 wspomnianej ustawy jest pojęciem ogólnym, życiowym, charakteryzującym stanowisko zawodowe pracownika. Wszyscy więc terminatorzy, a więc osoby kształcące się zawodowo, korzystają z przepisu § 6 p. 3 jeśli a) zawarli umowę pisemną i b) umowa ta została zarejestrowana w myśl wymagań prawa przemysłowego. Zgodnie z temi przepisami część umów tego rodzaju rejestrują izby rzemieślnicze, część — izby przemysłowo-handlowe. Miejsce rejestracji nie może mieć decydującego znaczenia dla obowiązku ubezpieczenia.

Zresztą określenie „uczeń” użyte zostało zarówno w dziale VI prawa przemysłowego (zatytułowanym — Uczniowie Przemysłowi) jak i w dziale IX (Nauka Rzemiosła). W tym ostatnim dziale obok nazwy uczeń podano w nawiasie nazwę „terminator”, nawiązując w ten sposób do tradycyjnej nazwy ucznia w rzemiośle.

Scholastyczna interpretacja przeprowadzona przez Zakład Ubezpieczeń Społecznych zmierza więc tylko do zapewnienia ubezpieczeniom jaknajwiększej liczby członków, bez względu na to czy za wysokie składki ubezpieczony cośkolwiek otrzyma.

Z tych to względów przedsiębiorstwa, które spotykają się z odmową zwolnienia ucznia przemysłowego z ubezpieczenia emerytalnego, winny zażądać od ubezpieczalni społecznej odpowiedniego *orzeczenia, które należy przy użyciu podanej wyżej motywacji zaskarżyć do wojewody (w Warszawie — Komisarza Rządu).*

## WIADOMOŚCI Z ZAGRANICY

*Pokłady metali w Rosji Sowieckiej.* Wysiłki czynione w latach ostatnich przez Centralne Biuro badań geologicznych i wodoznawstwa, w celu określenia rosyjskich bogactw mineralnych, zostały uwieńczone poważnymi rezultatami. Według zebranych danych dotychczas rozpoznane pokłady są

oceniane na: 8,4 milionów tonn bauksytu, znajdującego się w Tychwinie, w okolicach Leningradu, na Uralu i koło Taszkentu; 17 milionów tonn miedzi, odkrytych w Kazakstanie, który stanowi jeden z najbogatszych pokładów na całym świecie, dalej w Środkowej Wołdze, na Uralu i na granicy Syberji. Duże złoża kopalniane ołowiu i cynku są już eksploatowane w Kondomie i na Kaukazie; pokłady te obliczają na 7 milionów tonn cynku i 3,5 milj. tonn ołowiu. Na Wołdze Środkowej odkryto obecność przynajmniej 1 miliona tonn niklu, a w Turkiestanie i na Zakaukaziu znajduje się 7,4 milj. tonn cyny.

Wraz z uruchomieniem Zakładów Dnieprowskich rozwinęła się ogromnie produkcja aluminium, osiągając 25 000 tonn. Równocześnie wzrosła gwałtownie produkcja miedzi, a mianowicie w okresie pierwszych sześciu miesięcy roku bież. o 67,5%, w porównaniu z takim samym okresem roku ub. Plan pięcioletni przewiduje na rok 1934 207 000 tonn miedzi.

Wydobywanie cynku i ołowiu nie jest dotąd pomyślane na szeroką skalę. Co się tyczy cyny, to eksploatacja jej natrafia w kilku miejscach na trudności.

Mimo wzrostu produkcji Rosja jest jeszcze bardzo daleka od możliwości zaspokojenia potrzeb rynku wewnętrznego, wynikających z wykonania planu pięcioletniego, tak że zakupy metali nieżelaznych na rynkach zagranicznych pozostają nadal b. znaczne, zwłaszcza w Londynie, gdzie osiągnęły w lipcu r. bież. sumę 400 000 funtów szterlingów. Jest prawdopodobne, że zapotrzebowanie rynku wewnętrznego rosyjskiego będzie wzrastało w tempie szybszym aniżeli eksploatacja kopalń tak że Rosja pozostanie nadal jednym z najpoważniejszych odbiorców metali na rynku światowym.

*Handel zewnętrzny Z. S. S. R. w I półroczu 1935 r.* Oficjalne dane za pierwsze 6 miesięcy 1935 r. wykazują duże zmiany w rozwoju handlu zewnętrznego Z. S. S. R.

Ogólny stan oraz odnośne daty za dwa ubiegłe lata przedstawia niżej przytoczone zestawienie, w którym jak i wogóle we wszelkiej dotyczącej rosyjskiego handlu zagranicznego statystyce należy rozumieć ruble złote:

	I półrocze 1933 r.	I półrocze 1934 r.	I półrocze 1935 r.
	w milionach rubli		
Wwóz . . . . .	185,9	110,6	111,9
Wywóz . . . . .	198,2	180,8	149,2
Ogólny obrót . . . . .	384,1	291,4	261,1
Saldo . . . . .	+12,3	+70,2	+37,3

Jak widać zmiany w wywozie przyjęły gwałtownie niższe tempo w porównaniu do lat poprzednich, w zależności od czego saldo aktywne bilansu handlowego w porównaniu do lat poprzednich również się zmieniło.

*Rozwój handlu zagranicznego Z. S. S. R. R.* Ostatnio ogłoszone dane dotyczące handlu zewnętrznego Z. S. S. R. R. za okres czasu od stycznia do maja r. b. wykazują po stronie wywozu 116 373, a przywozu 86 907 tys rubli, czyli, że saldo dodatnie wynosi 29 466 tys rubli (około 160 milj złotych).



Dane za odpowiednie okresy lat 1934 i 1933 wynosiły: eksport 114 031 i 176 986 tys. rubli, import 90 524 i 164 099 tys. rubli, nadwyżki 53 507 i 12 887 tys. rubli.

Pomimo dużych trudności spotykanych przy

	Wywóz				Przywóz			
	1934		1935		1934		1935	
	1000 rb.	%	1000 rb.	%	1000 rb.	%	1000 rb.	%
Niemcy	26 884	18,7	21 125	25	13 803	15,2	6 332	7,3
Anglja	27 863	19,3	17 863	15,3	18 572	20,5	17 697	20,4
Francja	10 204	7,1	4 500	3,9	3 995	4,4	6 110	7,0
Włochy	8 148	5,6	3 547	3,0	6 128	6,8	2 104	2,4
U. S. A.	4 889	3,4	7 180	6,2	7 509	8,3	7 848	9,0
Razem	144 031	100,0	116 373	100,0	90 524	100,0	86 907	100,0

Zmniejszenie się przywozu w ciągu ostatniego roku jest szczególnie niekorzystna dla Niemiec, gdyż wynosi przeszło 50%. Powyższe dane pozwalają przypuszczać, że pomimo podpisania w kwietniu r. b. porozumienia kredytowego na 200 mil. marek, stosunki wymienne między obydwojma krajami nie prędko ulegną poprawie.

Nie mniej interesujący jest rozwój stosunków handlowych z Anglią; podczas gdy w r. ub. wywóz ze Z. S. R. R. przewyższał przywóz o blisko 50%, to w roku bieżącym różnica ta została zupełnie prawie skompensowana, czem Z. S. R. R. wykazał przystosowanie się do warunków umowy z 16. II 1934 przewidującej stopniowe wyrównanie wzajemnych zakupów i sprzedaży do 1939 roku.

**Z niemieckiego rynku drutu.** Liczne kartele przemysłu drucianego zawarły porozumienie obejmujące kartel producentów siatki sześciokątnej, drutu stalowego oraz niezależnych fabrykantów drutu stalowego. Kartel wytwórców lin stalowych oraz siatki czworokątnej (zawarty do dnia 30 września r. b., lecz przedłużony na przeciąg dwóch lat) nie wzięły udziału w nowym porozumieniu. Ilość członków nowoutworzonego kartelu dochodzi do 600, przyczem większość stanowią drobne fabryki.

Co się tyczy eksportu, to naskutek porozumienia międzynarodowego kartelu z przemysłami angielskim i polskim ceny na rynkach skandyńskich i bałtyckich podniosły się o 2—4 s. na tonnie.

Sytuacja na innych rynkach jest dotychczas spokojna, lecz w najbliższych tygodniach należy oczekiwać wzrostu cen wskutek poważniejszych zamówień.

**Przemysł maszyn włókienniczych w Niemczech.** Przemysł niemiecki otrzymał z Japonii poważne zamówienie na dostawę maszyn do wytwarzania włókien z drzewa. Naskutek opinii specjalnej komisji japońskiej, którą w Niemczech zbadała ten nowy sposób otrzymywania włókna, pięć z pośród najpoważniejszych fabryk japońskich zdecydowało się zastąpić w 20% bawełnę przez włókno z drzewa, otrzymywane podług wynalazku niemieckiego. Surowiec i maszyny zostaną dostarczone z Niemiec za kilka milionów marek.

**Aluminiujum.** Dotychczas koncern „I. G. Farben“ nie wytwarzał aluminium, ale jest rzeczą pewną, że

eksportie, Z. S. R. R. potrafił utrzymać aktywność swego bilansu handlowego.

Poniżej podajemy dane ilustrujące handel Z. S. R. R. z ważniejszymi państwami od stycznia do maja 1934 i 1935 r. (w tysiącach rubli).

wkrótce produkcja ta zostanie rozpoczęta. „Vereingte Lautawerke“ wraz z „Metallhandelsgesellschaft“, głównym importerem metali, oraz „I. G. Farben“ utworzyły „Aluminiumverkaufsgesellschaft G. m. b. H.“ w Berlinie, którego celem jest wybudowanie fabryki aluminium; z pewnego źródła otrzymaliśmy wiadomość, że produkcja ta rozpocznie się w r. 1936 w Bitterfeld, gdzie „I. G. Farben“ wytwarza już elektron.

**Produkcja samochodów ciężarowych w Niemczech.** Produkcja samochodów ciężarowych i traktorów o sile od 1 do 2,8 tonn wzrosła w Niemczech w ciągu pierwszych 7 miesięcy roku bież. o 54%; samochodów ciężarowych o sile od 3 do 4 tonn o 98%, a powyżej 4 tonn o 38%. Należy nadmienić, że ani jeden traktor o sile powyżej 4 tonn nie został w Niemczech zarejestrowany z motorem benzynowym; wszystkie posiadają motory Diesla, lub motory na gaz drzewny. Produkcja autobusów wzrosła, w porównaniu z rokiem 1934, o 117%.

**Nowa fabryka naczyń emaljowanych w Czechosłowacji.** W Cinobana na Słowaczczyźnie powstaje obecnie fabryka naczyń emaljowanych i ocynkowanych. Fabryka ta ma stać poza kartelem i zatrudniać około 400 ludzi.

## Czy reklamujesz swoją produkcję w „Przemysle Metalowym“?

Ceny metali według notowań giełdy londyńskiej w dn. 10. IX. 1935 r. w złotych po kursie dnia za tonnę metr.

Aluminiujum . . . . .	2584	Miedź standard . . . . .	869
Antymon . . . . .	—	Olów miękki . . . . .	405
Cyna standard . . . . .	5675	Nikiel . . . . .	5233
Cynk hutniczy . . . . .	392	Rtęć . . . . .	8832
Miedź elektrolityczna . . . . .	969	Srebro za 1 kg. . . . .	103

### Ceny metali w Warszawie.

Dom handlowy A. GEPNER notował w ostatnim tygodniu następujące ceny metali:

Cyna Banka w blokach . . . . .	zl. 6,45 za kg.
Olów hutniczy . . . . .	„ 0,71 „ „
Cynk hutniczy . . . . .	„ 0,68 „ „
Antymon . . . . .	„ 1,75 „ „
Aluminiujum hutnicze . . . . .	„ 3,— „ „
Blacha miedziana . . . . .	„ 2,60—3,30 za kg.
„ mosiężna . . . . .	„ 2,40—3,50 „ „
„ cynkowa . . . . .	„ 0,83 „ „
Nikiel w kostkach . . . . .	„ 7,50 „ „