



Nr 17.

Warszawa, dn. 17 sierpnia 1935 r.

Ogóln. zbioru Nr 638.

WYDAWCA: W imieniu Polskiego Związku Przemysłowców Metalowych—Prezes Rady Związku inż. **Piotr Drzewiecki**.  
Za redaktora odpowiedzialnego **Witold Eychler**.

REDAKCJA i ADMINISTRACJA: **Warszawa, ul. Marszałkowska 140, tel. 594-26**. Adres telegr.: „**Metalowcy—Warszawa**”.

Prenumerata wynosi z przesyłką w kraju: zł 5 kwartalnie Numer pojedynczy zł. 1.—

TREŚĆ NUMERU: Zmiana adresu. — Z orzecznictwa. — Podatek dochodowy od świadczeń, pokrywanych przez pracodawcę. — Zaliczenie przemysłu wyrobu samochodów do przemysłów koncesjonowanych. — Przemysł metalowy na tle ogólnej konjunktury.—Konjunktura w krakowskim hutnictwie w 1934 r.—Polska w międzynarodowych organizacjach hutniczych.—Poprawa warunków bezpieczeństwa pracy, a zmniejszenie składki na ubezpieczenia.—Korespondencja w sprawach eksportowych — Eksport do Indji Brytyjskich.—Eksport wyrobów metalowych do Węgier.—Zmiana przepisów dewizowych w Niemczech. — Kronika Związkowa.—Wiadomości z zagranicy. — Komunikaty.

PAŃSTWOWE ZAKŁADY INŻYNIERII

## ZMIANA ADRESU POLSKIEGO ZWIĄZKU PRZEMYSŁOWCÓW METALOWYCH

Od dnia 26 lipca b. r. Polski Związek Przemysłowców Metalowych, Zjednoczeni Polscy Przemysłowcy Metalowi S. A., oraz Związek Eksportowy Przemysłu Metalowego Przetwórczego, spółka z ograniczoną odpowiedzialnością, mieszczą się w nowym lokalu przy

**UL. MARSZAŁKOWSKIEJ 140 I p.**

Numery telefonów brzmią:

**Polski Związek Przemysłowców Metalowych**

Dyrekcja 222-44

Redakcja Przemysłu Metalowego } 594-26  
Biuro

Grupa Obrabiarek } 594-26

Grupa Opakowań Blaszanych }

Grupa Producentów Narzędzi } 626-40

Grupa Fab. Rowerów i Części Row. }

Grupa Przemysłu Motoryzacyjnego }

Grupa Odlewni przy P. Z. P. M. 586.06

Zjednoczeni Polscy } 211-15

Przemysłowcy Metalowi S. A. } 681-20

Związek Eksport. Przemysłu } 257-95

Metalowego Przetwórczego }

## Z ORZECZNICTWA W SPRAWACH PRACY

Podajemy poniżej dwa orzeczenia Sądu Najwyższego w sprawach pracy:

Orzeczenie Sądu Najwyższego Izby I-ej z dn. 8 listopada 1932 r. C 279/32.

**1. Pracodawca odpowiada za szkodę, wynikłą dla pracownika umysłowego wskutek samego faktu zaniedbania przez pracodawcę zgłoszeń przepisanych rozporządzeniem o u-**

Biblioteka F. M. „Izba”

bezpieczeniu pracowników umysłowych, bez względu na niedokonanie zgłoszeń przez samego pracownika.

**2. Zabezpieczenie przez pracodawcę w dobrej wierze pracownika w Funduszu Bezrobocia zwalnia pracodawcę od wypłaty odszkodowania, należnego pracownikowi z powodu nie ubezpieczenia go w Zakładzie Ubezpieczeń Pracowników Umysłowych tylko o tyle i w takiej wysokości, o ile pracownik otrzymał zasiłek z Funduszu Bezrobocia.**

*Mołwyw Sądu:*

Powód wystąpił o odszkodowanie z powodu nieotrzymania z Zakładu Ubezpieczeń Pracowników Umysłowych z winy pozwanego sześciomiesięcznego zasiłku na wypadek braku pracy.

Sąd Pracy powództwo uwzględnił, a Sąd Okręgowy wyrok pierwszej instancji zatwierdził.

W skardze kasacyjnej pozwany żąda uchylecia zaskarżonego wyroku, zarzucając Sądowi, że: 1) oparł wyrokowanie na błędnej wykładni art. 112 ust. 3 rozp. Prezydenta Rzplitej z dn. 24 listopada 1927 r. (Dz. U. Nr. 106, poz. 911), uznając, że dobra wiara i brak winy pracodawcy nie wykluczają jego odpowiedzialności za niezgłoszenie pracownika do ubezpieczenia i pominał tę okoliczność, że powód został ubezpieczony w Funduszu Bezrobocia, 2) pominał, że i powód miał możliwość zgłoszenia się do ubezpieczenia, wobec czego szkoda, wynikła wskutek nie ubezpieczenia nie może obciążać jedynie pracodawcy.

Pierwszy zarzut skargi kasacyjnej nie jest słuszny, w myśl bowiem art. 112 ust. 3 rozp. o ubezpieczeniu pracowników umysłowych, zaniedbanie zgłoszenia pracownika do ubezpieczenia samo przez się stanowi winę pracodawcy i skutkuje jego odpowiedzialność niezależnie od tego, czy działa on w dobrej wierze, czy też świadomie na szkodę pracownika; ubezpieczenie powoda w innej instytucji mogłoby jedynie skutkować zmniejszenie poszukiwanych pretensyj, o ile zostałoby stwierdzone, że instytucja ta wypłaciła mu pewną

sumę z tytułu utraty pracy, w przypadku zaś Sąd ustalił, że nie zostało udowodnione, ażeby powód otrzymał zasilek z Funduszu Bezrobocia gdzie został ubezpieczony przez pozwanego.

Niesłuszny jest również i drugi zarzut skargi, wprawdzie bowiem pracownik ma prawo sam dokonać zgłoszenia, nie wyklucza to jednak odpowiedzialności pracodawcy, o ile żąda ze stron zgłoszenia takiego nie dokonała; w myśl art. 166 rozp. o ubezpieczeniu pracowników umysłowych zgłoszenie pracownika do ubezpieczenia stanowi obowiązek pracodawcy, gdy dokonanie tej czynności przez pracownika stanowi jedynie prawo, z którego może skorzystać lub nie.

Wobec powyższego pogląd skarżącego na wadliwość istnienia w przypadku winy mieszanej nie znajduje oparcia w obowiązujących w tej materji przepisach ustawowych.

Orzeczenie Sądu Najwyższego Izby III z d. 30 grudnia 1932 roku 1 Rw 1906/32.

**1. Za pracę, poprzedzającą produkcję i po niej następującą, świadczoną w godzinach nadliczbowych, należy się pracownikowi wynagrodzenie nie według stawek ustawy z dn. 18 grudnia 1919 r. o czasie pracy w przemyśle i handlu (Dz. U. z r. 1920 Nr. 2, poz. 7), ale odpowiednia dopłata według przepisów prawa cywilnego.**

**2. Pracownik jest obowiązany zawiadomić pracodawcę niezwłocznie, iż pracował w godzinach nadliczbowych; w razie zaniebdania takiego zawiadomienia traci prawo do żądania zapłaty za pracę w tych godzinach.**

#### *Motywy Sądu:*

Powód opiera swoje roszczenia skargi widocznie na przepisach art. 16 ustawy z dn. 18 grudnia 1919 r. o czasie pracy w przemyśle i handlu (Dz. U. z r. 1920, Nr. 2 poz. 7), gdyż policza sobie wynagrodzenie za godziny nadliczbowe w stawkach wyższych od płacy normalnej. Roszczenia te jego nie znajdują atoli w przepisach art. 16 uzasadnienia, albowiem praca, którą w wykazanych przez siebie godzinach nadliczbowych według swych własnych wyjaśnień świadczył, nie podpada pod pojęcie pracy, przewidzianej w art. 6 lub 8 tejże ustawy, a tylko za tego rodzaju pracę ustawa przyznaje pracownikowi wynagrodzenie w rozmiarze, unormowanym art. 16. Praca w godzinach nadliczbowych, przez powoda przedstawiona podpada pod pojęcie pracy, poprzedzającej produkcję i po niej następującej, przewidzianej w art 4 tejże ustawy i w rozporządzeniach z dn. 15 stycznia 1924 r. (Dz. U. poz. 188) i z dn. 22 lutego 1924 r. (Dz. U. poz. 249). Praca ta nie była więc pracą zakazaną, o ile była wykonywana w dni powszednie i nie przekraczała godziny na dobę. Czy i jakie wynagrodzenie należy się pracownikowi za pracę w dozwolonych godzinach nadliczbowych, podpadających pod przepisowy art. 4 ustawy, o tem ani ustawa z dnia 18 grudnia 1919 r. ani żadna inna ustawa nie zawiera postanowień kazuistycznych. Wchodzą tu mogą więc w zastosowanie przede wszystkim postanowienia umowy, a w ich braku postanowienia ogólne § 1152 u. c. przyznające za pracę „odpowiednią odpłatę”.

Sąd Najwyższy podziela pogląd prawny Sądu odwoławczego, że jest rzeczą pracownika zaraz po przepracowaniu godzin nadliczbowych zgłosić je swemu pracodawcy. Wymagają tego zawarte w przepisach §§ 363 ust. 2 i 914 u. c. zasady uczciwości w obrocie, albowiem pracownik, który nie zgłasza swych roszczeń o wynagrodzenie za pracę w godzinach nadliczbowych, pozbawia pracodawcę nietylko możli-

wości skontrolovania i sprawdzenia tej pracy, lecz i możliwości uwzględnienia jej kosztów przy kalkulacji cen sprzedażnych dla swej produkcji i naraża nadto pracodawcę przez spóźnione zgłoszenie na zwicnięcie równowagi budżetowej. Przesłanki ustalenia Sądów, że powód w czasie trwania stosunku służbowego nie żądał wynagrodzenia za pracę w godzinach nadliczbowych, nie wykazują jakiegokolwiek sprzeczności z aktami.

Zarzut, że pracownik, który zgłasza roszczenie o wynagrodzenie za pracę w godzinach nadliczbowych naraża się na wypowiedzenie mu pracy, mógłby zaniechanie zgłoszenia tylko wówczas usprawiedliwić, gdyby zaszyły konkretne podstawy do takich obaw, czego jednak w danym przypadku powód nie wykazał, który utracił pracę z innych przyczyn, niż skutek swych roszczeń o wynagrodzenie za pracę w godzinach nadliczbowych.

### **PODATEK DOCHODOWY OD ŚWIADCZEŃ SOCJALNYCH PRACOWNIKA POKRYWANYCH PRZEZ PRACODAWCĘ**

Najwyższy Trybunał Administracyjny w wyroku z dnia 13 marca 1935 r. (L Rej. 8572/32) ustalił następującą tezę:

**Pracodawca, opłacający za swych pracowników świadczenia socjalne, do których ponoszenia są ustawowo obowiązani sami pracownicy, powinien potrącać powyższym osobom podatek dochodowy (zgodnie z działem II ustawy o podatku dochodowym) od kwoty ogólnego wynagrodzenia, a więc z uwzględnieniem także tych kwot, które pracodawca uiszcza tytułem świadczeń socjalnych zamiast pracownika.**

#### *Z motywów Trybunału:*

„W myśl art. 109 i 110 ustawy o podatku dochodowym, podatek dochodowy z działu II tejże ustawy przypada do zapłaty od uposażeń służbowych, emerytur i wynagrodzeń za najemną pracę. W myśl art 20 ustawy za dochód z uposażeń służbowych emerytur i z najemnej pracy uważa się wszelkiego rodzaju wynagrodzenia, jakie podatnik uzyskuje ze swego stosunku służbowego lub z tytułu najmu pracy łącznie ze wszystkimi dodatkami. Rozważając na tle powyższych przepisów prawnych charakter wydatków, ponoszonych przez pracodawców za pracowników z tytułu świadczeń socjalnych, do ponoszenia których są ustawowo obowiązani pracownicy — N. T. A. zgodnie ze stanowiskiem władzy pozwananej uznał, iż *tego rodzaju wydatki są podwyższeniem wynagrodzenia względnie dodatkowem wynagrodzeniem pracowników*. W tych bowiem przypadkach pracownicy obok zasadniczego wynagrodzenia otrzymują ponadto kwoty, które za nich pracodawca wypłaca tytułem świadczeń socjalnych, a które to świadczenia w przeciwnym razie byłyby potrącone z zasadniczego uposażenia względnie wynagrodzenia pracowników.

Na tego rodzaju kwalifikację kwot wypłacanych przez pracodawców za pracowników tytułem świadczeń socjalnych, pozostaje bez wpływu fakt, że kwot tych nie otrzymują do rąk pracownicy. W myśl art. 110 ust. 2 ustawy o podatku dochodowym, podatek dochodowy z działu II ustawy potrąca się od wszelkich uposażeń, względnie wynagrodzeń za najemną pracę, bez jakiegokolwiek potrąceń, a nie ulega wątpliwości, że w rozpoznanym przypadku uposażenie, względnie wynagrodzenie ogólne pracownika stanowią wypłaty uposażenia względnie wynagrodzenia zasadniczego plus kwoty, do których uiszczenia zobowiązał się pracodawca tytułem świadczeń socjalnych.

Na powyższą kwalifikację opłat socjalnych, ponoszonych przez pracodawcę za pracowników w świetle przepisów ustawy o podatku dochodowym, musi również pozostać bez wpływu, jako nieistotny dla sprawy, przytoczony w skardze okólnik Ministerstwa Opieki Społecznej, postanawiający, że, o ile pracodawca uiszcza przypadającą na ubezpieczonego część składki ubezpieczeniowej, to kwoty tej nie należy wliczać do zarobku ubezpieczeniowego.

Rozpoznawana kwestja była już pośrednio przedmiotem orzecznictwa N. T. A., a to w sprawie potrącalności świadczeń socjalnych, ponoszonych przez pracodawców za pracowników przy wymiarze podatku dochodowego dla pracodawców. W orzecznictwie swoim, a w szczególności w wyroku z dnia 18 lutego 1931 r. L. Rej. 4135/23 r. (zbiór wyroków N. T. A. z 1931 roku Nr. 425 S) N. T. A. stanął na stanowisku, że jeżeli pracodawca przyjmuje wobec pracownika zobowiązanie do uiszczenia za niego opłaty do Kasy Chorych, świadczenie to ma charakter dodatkowego wynagrodzenia, danego pracownikowi ze względu na stosunek służbowy. Z wyroku tego wynika zatem, że opłaty socjalne, ponoszone przez pracodawcę za pracownika są dodatkowym wynagrodzeniem pracownika, a ponieważ tego rodzaju dodatkowe wynagrodzenia podlegają podatkowi dochodowemu z działu II ustawy o podatku dochodowym, przeto i pod tym kątem widzenia stanowisko zajęte przez władzę pozwaną w zaskarżonym orzeczeniu należało uznać za trafne.

W związku z podniesioną w skardze okolicznością, iż w przypadku wymiaru z urzędu podatku dochodowego z działu II ustawy o podatku dochodowym wstecz za okresy przeszłe pracodawca niema możności potrącenia podatku z wynagrodzenia pracownika, należy zauważyć, że ustawa o podatku dochodowym nie uzależnia dokonywania z urzędu wymiaru

podatku dochodowego z działu II ustawy od możliwości potrącenia przez pracodawcę wymierzonego z urzędu podatku od wynagrodzeń pracowników, wręcz przeciwnie — z przepisów tej ustawy wynika niedwuznacznie, iż za wymierzony z urzędu podatek wobec Skarbu Państwa jest odpowiedzialny pracodawca\*.

Ustalenie zasady, że opłaty ponoszone za pracownika stanowią podwyższenie wynagrodzenia pracownika, w konsekwencji powoduje obowiązek:

a) opłacania również i świadczeń socjalnych od kwot, które zamiast pracownika zapłacił pracodawca;

b) opłacania w wypadkach gdy pracodawca opłaca za pracownika podatek dochodowy świadczeń socjalnych i podatku dochodowego od tej kwoty.

### KURSY TOWARZYSTWA WOJSKOWO-TECHNICZNEGO

W roku szkolnym 1935/36 Towarzystwo Wojskowo - Techniczne ma uruchomić następujące kursy dzienne: 1) ślusarsko-monterskie kursy uzbrojeniowe (działy: rusznikarski, puszkarski) w Warszawie; 2) ślusarsko-monterskie kursy lotniczo samochodowe (działy: lotniczo-silnikowy, płatowcowy, samochodowo-czołgowy) w Warszawie; 3) ślusarsko-monterskie kursy rusznikarskie (dział: rusznikarski) w Radomiu; 4) ślusarsko-monterskie kursy okrętowe (dział okrętowy) w Gdyni.

Kursy te mają za zadanie teoretyczne i praktyczne usprawnienie ślusarsko-monterskie.

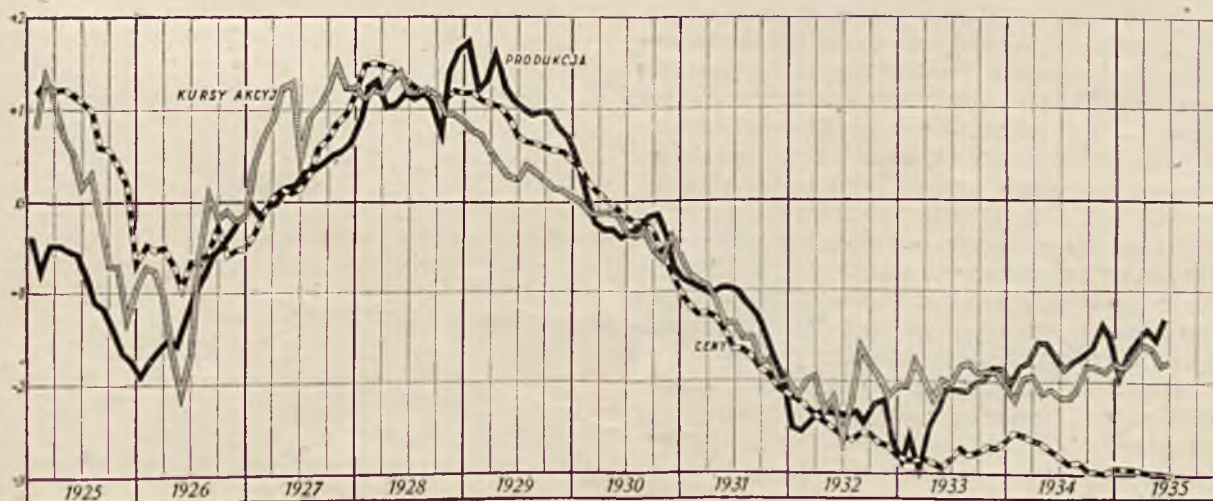
### PRZEMYSŁ METALOWY NA TLE OGÓLNEJ KONJUNKTURY W II KWARTALE 1935 R.

Instytut Badań Konjunktur Gospodarczych i Cen podaje następującą ocenę sytuacji przemysłu metalowego w II kwartale 1935 r.

istotnie nastąpił i poniesiona w poprzednim kwartale strata została z nadwyżką powetowana: wskaźnik produkcji podniósł się w drugim kwartale z 62,2 do 66,5 — o 6,9%, przekraczając w ten sposób poziom z ostatniego kwartału 1934 r. (65,3), a więc stanowiąc najwyższy dotąd punkt w okresie od osią-

#### ZASADNICZE WSKAŹNIKI KONJUNKTURY

W jednostkach odchylenia średniego od przeciętnej z lat 1926 — 1931



Produkcja — ogólny wskaźnik produkcji przemysłowej. Ceny — wskaźnik cen hurtowych surowców i półfabrykatów przemysłowych, zależnych od rynku wewnętrznego i nieskartelizowanych. Kursy akcji — logarytm wskaźnika kursów 7 akcji przemysłowych.

Oczekiwany wzrost produkcji ogólnoprzemysłowej po okresie zimowego osłabienia wytwórczości

gnięcia dna kryzysu w latach 1932 — 1933. Wzrost ten nastąpił już na początku kwartału: w kwie-

tniu wskaźnik produkcji wyniósł 66,5, po przejściowym obniżeniu się — wynikającym z okoliczności czysto przypadkowych — w maju (65,0), w czerwcu podniósł się już tylko niewiele. W porównaniu z poziomem z przed roku, osiągnięta w produkcji przemysłowej poprawa wynosi 4,6%. Wzrost odbył się zarówno w produkcji dóbr wytwórczych jak i dóbr spożycia.

Wzrost wytwórczości w pierwszej dziedzinie (z 55,0 do 60,4) jest wyrazem zwiększania się ruchu inwestycyjnego, który dość znacznie przekroczył w obecnym sezonie rozmiary zeszłoroczne. Podniósł się więc poziom produkcji w przemyśle mineralnym (z 51,5 do 62,3) i metalowym (z 58,6 do 64,7), przy czym w obu tych gałęziach uruchomienie zakładów było większe niż przed rokiem: w przemyśle mineralnym o 7,6%, w metalowym nawet o 18,9%. Jeśli przytem wskaźnik zatrudnienia w przemyśle budowlanym, podnosząc się zresztą (z 14,1 do 22,5), pozostał na niezmiernie niskim poziomie to wynika to ze zmienionej struktury ruchu budowlanego, w której większe przedsiębiorstwa budowlane (obejmowane statystyką) mają znacznie zmniejszony udział. Jediną gałęzią, która w obrębie produkcji dóbr wytwórczych nie wykazała w ostatnim kwartale wzrostu, jest hutnictwo żelazne (spadek z 66,9 do 63,0, wobec 66,2 przed rokiem). Wynikało to oczywiście — w opisanych warunkach — nie z pogorszenia zbytu krajowego, który osiągnął stosunkowo wysoki poziom, ale ze zmniejszenia się wywozu oraz — w przeciwieństwie do poprzedniego kwartału, kiedy produkcja znacznie przewyższyła zbyt — z odciążania składów, które osiągnęły już bardzo duże rozmiary.

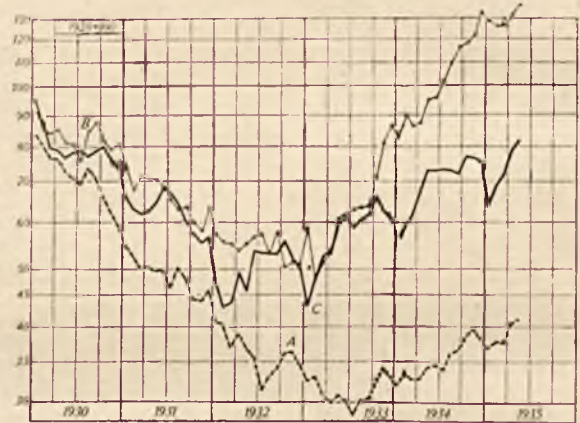
W przemyśle węglowym wydobycie zmniejszyło się ponadsezonowo z 71,1 do 68,3, co wynika z występującego stale w ostatnich latach silniejszego niż normalnie kurczenia się zapotrzebowania w miesiącach wiosennych, a także z ograniczania wydobycia w stopniu silniejszym od zmniejszenia zbytu, w celu odciążenia zwalów. Jeśli natomiast pewna niżka okazuje się również w porównaniu wydobycia z zeszłorocznym (68,3 — 68,9), to — przy zwiększonym zbyciu wewnętrznym — wynika to wyłącznie z dokonanego w międzyczasie zredukowania eksportu, w ostatnim kwartale zresztą nie wykazującego już silniejszego spadku ponadsezonowego. Ustał też w ostatnim kwartale spadek wytwórczości cynku, artykułu zależnego głównie od wywozu. Natomiast zmniejszeniem eksportu dotknięty był przemysł drzewny, co zresztą jeszcze nie odbiło się na produkcji, utrzymującej się na dość wysokim poziomie (w ostatnim kwartale wzrost z 63,3 do 66,5).

Ogólnie scharakteryzować można tendencje rozwojowe produkcji przemysłowej w ostatnich czasach w ten sposób, że czynnikiem wzrostu jest w głównej mierze ruch inwestycyjny, w niewielkim zaś stopniu tylko wzrost konsumpcji lub powiększania zapasów w handlu artykułami konsumcyjnymi; czynnikiem zaś hamującym w pewnej mierze wzrostu są trudności w eksporcie przemysłowym, które w poprzednim kwartale wystąpiły w przemysłach węglowym i cynkowym, w ostatnim zaś — w żelaznym i drzewnym. W najbliższych miesiącach liczyć można w tych warunkach na utrzymywanie się produkcji w niewiele zmienionych rozmiarach, przy czym możliwe jest, w związku z przejawami zao-

strzonej sezonowości, jakieś nieznaczne obniżenie poziomu wytwórczości.

Wszystkie rodzaje *przemysłu metalowego* wykazały w kwartale sprawozdawczym znaczny wzrost.

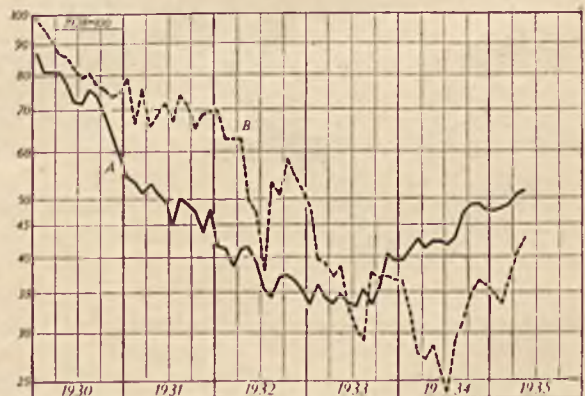
#### ZATRUDNIENIE W PRZEMYŚLE METALOWYM Skala logarytmiczna



A — przemysł maszynowy, B — przemysł elektrotechniczny, C — pozostałe gałęzie przemysłu metalowego. Wskaźniki poprawione przez usunięcie wpływu wahań sezonowych.

W przemyśle maszynowym zatrudnienie po przejściowym zahamowaniu wzrostu w kwartale poprzednim podniosło się znowu o 11%, przekraczając już poziom zeszłoroczny o 23%. Fabryki maszyn przemysłowych wykazały nieco mniejszy wzrost, o 7%, przy poziomie wyższym od zeszłorocznego o 17%. Bardzo silnie (zgorą dwukrotnie przy poziomie wyższym od zeszłorocznego o 35%) wzrosły zamówienia na obrabiarki do metali, osiągając wskaźnik 97,5, głównie pod wpływem znowu silnie zwiększonych zamówień rządowych. Jednak również i zamówienia prywatne, pod wpływem pomyślnej sytuacji w przemyśle metalowym, podniosły się silnie, o 34% do poziomu wyższego aniżeli przed rokiem o 83%. Obrabiarki do drzewa wykazują w ciągu

#### ZATRUDNIENIE W FABRYKACH MASZYN PRZEMYSŁOWYCH I TABORU KOLEJOWEGO Skala logarytmiczna



A — zatrudnienie w fabrykach maszyn przemysłowych, B — zatrudnienie w fabrykach taboru kolejowego.

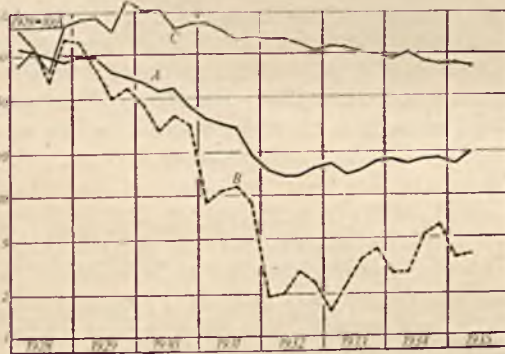
kwartału również silny wzrost, jednakże przy wyjątkowo niskim poziomie, pozostającym w związku z niekorzystną koniunkturą eksportową w tartacznicwie. Zbyt maszyn włókienniczych podniósł się o 19%

zarówno przez zwiększenie zbytu w kraju, jak zwłaszcza eksportu, który jednak mimo tego wzrostu nie osiągnął stosunkowo wysokiego poziomu zeszłorocznego, powodując, że zbyt ogólny jest o 10% mniejszy niż przed rokiem. Zamówienia na maszyny włókiennicze obniżyły się, pociągając za sobą ogólny wskaźnik zamówień na maszyny przemysłowe, co wszakże miało raczej charakter przypadkowy.

Fabryki taboru kolejowego wykazały silny wzrost zatrudnienia (o 20%), osiągając poziom o 55% wyższy niż przed rokiem. Pozostaje to w związku z zamówieniami dla elektryfikacji węzła warszawskiego.

W fabrykach maszyn rolniczych zatrudnienie podniosło się dosyć znacznie, kompensując stosunkowo silny spadek w kwartale poprzednim. Przeciętnie w pierwszym półroczu poziom zatrudnienia był wyższy niż przed rokiem o 7%. Zamówienia na maszyny rolnicze w ciągu całego półrocza utrzymywały się mniej więcej na niezmiennym poziomie, przekraczając poziom zeszłoroczny o 30%.

PRZEMYSŁ MASZYN ROLNICZYCH  
Skala logarytmiczna



A — zatrudnienie, B — zamówienia, C — zapasy (na koniec kwartału)

Wskaźniki zatrudnienia i zamówień poprawione przez usunięcie wpływu wahań sezonowych.

W przemyśle metalowym, w ścisłym tego słowa znaczeniu, związanym głównie z budownictwem i to w większym stopniu z budownictwem obiektów większych — zatrudnienie podniosło się o 19%, przy poziomie wyższym o 16% aniżeli przed rokiem. Zbyt odlewów kuchennych podniósł się o 17%, osiągając stosunkowo dość wysoki wskaźnik 76,4 (1928 = 100), jakkolwiek niższy niż przed rokiem, kiedy jednak był pod wpływem gromadzenia zapasów w handlu. Zbyt sanitaryj, rur i kształtek zlewowych (używanych głównie w budownictwie większym) obniżył się w stosunku do poprzedniego kwartału, w którym osiągnął był bardzo wysoki poziom; przeciętnie w ciągu półrocza zbyt tych artykułów był wyższy niż przed rokiem o 12% i osiągnął przeciętny wskaźnik 90,3 (1928 = 100). W związku głównie z podjęciem w dość znacznych rozmiarach robót na kolejach podniósł się trzykrotnie zbyt nakrętek i nitów, przekraczając poziom zeszłoroczny o 50%. Również zgorą trzykrotnie zwiększył się zbyt rur wodociągowych, pozostając jednakże znacznie (o 35%) poniżej poziomu z przed roku. Zbyt naczyń żeliwnych podniósł się o 29%, a naczyń blaszanych emaljowanych o 43%, głównie w związku z uzupełnieniem zapasów w handlu, po dokonaniu oczekiwanej znacznej obniżki cen na początku roku. Zbyt naczyń żeliwnych był niższy niż

przed rokiem, natomiast zbyt naczyń blaszanych był wyższy o 10%.

### KONJUNKTURA W KRAKOWSKIM HUTNICTWIE W 1934 R.

Izba Przemysłowo-Handlowa w Krakowie w sprawozdaniu swem za rok 1934 podnosi znamieny fakt dla konjunktury 1934 r. że w hutnictwie żelaza zamówienia przemysłu zwiększyły się w stosunku do 1933 r. w silniejszym stopniu niż zlecenia handlu. Ze strony przemysłu drucianego zanotowano 4-ro krotny wzrost zamówień, cynkowni blach 2-u krotny oraz przemysłu metalowego 50%.

Spadek zaznaczył się w zakupach żelaza ze strony rafinerji nafty, przemysłu chemicznego i hut szklanych.

Zamówienia zaś handlu powiększyły się o 26%. Ogólna ilość zamówień dla hutnictwa żelaza w okręgu krakowskim wzrosła o 51% w stosunku do roku 1933 i wynosiła 18.464 tonn.

### POLSKA W MIĘDZYNARODOWYCH ORGANIZACJACH HUTNICZYCH

Zakończone ostatnio rokowania w Brukseli, w których poza przedstawicielami hutnictwa europejskiego wzięli również udział reprezentanci hutnictwa Stanów Zjednoczonych A. P. doprowadziła do ostatecznego uzgodnienia postulatów, stojących dotychczas na przeszkodzie w podjęciu jednolitej akcji wywozowej przez wszystkie wchodzące w rachubę państwa Europy Zachodniej.

Konferencja brukselska zakończyła przedewszystkiem — toczące się od dłuższego czasu — rokowania o przystąpienie do Międzynarodowego Kartelu Eksportu Stali grupy angielskiej, która zgodziła się poddać swój wywóz pod kontrolę Międzynarodowego Kartelu. Ze względów czysto organizacyjnych, wejście w życie układu podpisanego w dniu 31.VII r. b. w Londynie, ustalono na dzień 8-go grudnia r. b. Do tego zaś czasu utrzymano w mocy zawarty w maju r. b. układ prowizoryczny. Porozumienie obowiązuje na okres lat 5-ciu (licząc od dnia 8-go sierpnia b. r.) z zastrzeżeniem, że po upływie lat 3 ch może nastąpić wypowiedzenie.

W wyniku rokowań brukselskich, w skład międzynarodowych porozumień stalowych weszło również hutnictwo polskie, którego reprezentaci podpisali umowy z Międzynarodowym Kartelem Stali Surowej (E. I. A.) oraz z Międzynarodowym Kartelem Szyn (IRMA).

Międzynarodowy Kartel Stalowy rozpada się na odcinku eksportowym na szereg biur sprzedaży których bezpośrednim celem jest utrzymanie odpowiedniego poziomu cen na rynku światowym.

Polska, uzyskując w Międzynarodowym Kartelu Stalowym globalną kwotę eksportu w wysokości 350 tys. tonn rocznie, ustaliła jednocześnie kwoty eksportowe narazie tylko w 2 ch biurach sprzedaży, a mianowicie w Międzynarodowym Kartelu Drułu Walcowanego (E. I. F. M.) oraz ostatnio w Międzynarodowym Kartelu Szyn (IRMA).

Kwota uzyskana przez polskie hutnictwo w Międzynarodowym Kartelu Szyn nie jest mniejsza od kwoty, którą otrzymała grupa belgijska. Wynik ten przypisać należy poważnym rezultatom eksportowym, jakie hutnictwo nasze osiągnęło w okresie

ostatnich kilku lat. Poza zasadniczym momentem uporządkowania światowego rynku szyn i całkowitego prawie pozbycia się konkurencji ważną jest także dla nas możliwość uzyskania wyższych cen, które ostatnio wykazywały wobec naszej konkurencji tendencję zniżkową

Reasumując, stwierdzić należy, iż przystąpienie hutnictwa polskiego do międzynarodowych porozumień — których właściwym zadaniem jest przeciwstawienie się rosnącej konkurencji ze strony krajów pozaeuropejskich, w szczególności Japonii — stworzyło warunki, sprzyjające podjęciu w szerokiej skali prac nad uporządkowaniem rynków zbytu i poprawą poziomu cen eksportowych, z drugiej zaś strony zapewniło hutnictwu polskiemu bardzo poważne miejsce w rządzie europejskich producentów żelaza.

### POPRAWA WARUNKÓW BEZPIECZEŃSTWA PRACY W PRZEDSIĘBIORSTWIE A ZMNIĘSZENIE SKŁADKI NA UBEZPIECZENIE OD WYPADKÓW

Ogólną zasadę w tym względzie ustala art. 222 ustawy o ubezpieczeniu społecznym z dn. 28 marca 1933 r. (Dz. U. R. P. nr 51) stwierdzający, że „składki mogą być obniżone nie więcej niż o 25% ich wysokości dla tych zakładów, w których warunki higieniczne i bezpieczeństwa pracy wydatnie różnią się od przeciętnych“...

Zasadę tę rozwija § 9 rozporządzenia Ministra Opieki Społecznej z dn. 30 grudnia 1933 r. (Dz. U. R. P. nr 1) wyznaczając następujące warunki zmniejszenia składki:

- 1) zastosowanie specjalnych urządzeń ochronnych ponad wymagania ustalone przepisami;
- 2) przestronność pomieszczeń, celowość dróg komunikacyjnych, ratowniczych w obrębie zabudowań, wzajemne rozplanowanie zabudowań i urządzeń;
- 3) zatrudnienie z pośród robotników przy maszynach, więcej niż połowy przy maszynach bezpośrednio połączonych z silnikiem elektrycznym, a przedewszystkiem —

4) prowadzenie przy pomocy służby bezpieczeństwa pracy, utworzonej w obrębie zakładu pracy i personelu zakładu dla przeciwdziałania wypadkom, a uznanej przez Zakład Ubezpieczeń, systematycznej akcji zapobiegania wypadkom, **dającej trwałe wyniki.**

Ten ostatni punkt może mieć największe znaczenie dla obniżenia składek, łączy się jednocześnie z akcją zasługującą na jaknajwyższe rozpowszechnienie się, akcją zwiększenia bezpieczeństwa pracy. Mimo słusznych intencji rozporządzenie nie daje w tym względzie dostatecznej zachęty do rozbudowy tej akcji, bo nie daje dostatecznej rekompensaty za wyłożone przez pracodawcę koszty, aby zwiększyć bezpieczeństwo pracy.

Pierwszy warunek — to prowadzenie przy pomocy specjalnej służby bezpieczeństwa pracy, „utworzonej w obrębie zakładu pracy“, systematycznej akcji przeciwdziałania wypadkom. Wydawałoby się, iż jest to warunek wystarczający. Instytucja ubezpieczeniowa ma przecież możliwość zarówno ustalić typ odpowiedniej organizacji, gdyż ją zatwierdza, jak i przeprowadzać kontrolę jej działalności. Dodany został jednak drugi warunek, aby przedsiębiorstwo wykazało, że uzyskane korzyści w zakre-

sie zmniejszenia się ilości wypadków są trwałe. Co oznacza słowo trwałe? Może to być poprawa, utrzymująca się tak dobrze przez dwa, trzy, jak i dziesięć lat. Jak wykazać tę trwałość i udowodnić postęp bezpieczeństwa pracy w żywym przedsiębiorstwie, które rozwija się w zakresie działań i metod wytwórczości? Jak wreszcie wykazać tę trwałość w mniejszych przedsiębiorstwach, gdzie wypadek przy pracy w stosunku do niewielkiego personelu jest rzadkiem zjawiskiem, wynikiem prawa wielkich liczb, które co parę lub nawet kilka lat przejawia się w jakimś przedsiębiorstwie danej branży? Stwierdzenie stopnia natężenia lub spadku niebezpieczeństwa pracy w tych przedsiębiorstwach jest niezwykle trudne. W sumie wymaganie obu wspomnianych warunków może pozwalać instytucji ubezpieczeniowej na uchylenie się od niewielkich zresztą ulg, lub ulgi te przyznawać z opóźnieniem, mimo spełnienia przez przedsiębiorstwo obu warunków, a więc mimo zysków ubezpieczenia. Przecież nie chodzi tylko o to, aby fałszywa zachęta skłoniła pewną część przedsiębiorstw do nowych inwestycji i założenia nieraz dość kosztownej organizacji, lecz o to, aby zachęta ta działała stale i dała wyniki jak najbardziej powszechne. W tym celu muszą być jasno sformułowane ulgi dla przedsiębiorstwa, które zastosuje się do zarządzeń instytucji ubezpieczeniowej, aby wiadomem było, że wyłożone wkłady choć w części się zwrócą. Tej pewności przepisy obecne nie dają.

W akcji podniesienia bezpieczeństwa pracy doniosłą rolę może odegrać ubezpieczenie od wypadków. Powołane jest ono do zapewnienia środków do życia pracownikom, poszkodowanym na skutek wypadków przy pracy, jest więc bezpośrednio zainteresowane już nietylko ze społecznego punktu widzenia, lecz i materialnie w zmniejszeniu się ilości wypadków. Analogicznie do działalności prywatnych towarzystw ubezpieczeniowych należałoby oczekiwać od instytucji społecznej jak najdalej idącej zachęty do rozwijania wśród przedsiębiorstw środków ochrony przed wypadkami.

Wreszcie gdyby nawet przedsiębiorstwo uzyskało ulgi, nie mogą one przekraczać 25% wysokości składki normalnej. Choćby udało się wypadkowość zredukować np. do 80% to składka zmniejszy się w najlepszym wypadku tylko o 25%. Reszta ma być zyskiem ubezpieczenia. Trudno to pogodzić ze społecznym charakterem ubezpieczenia od wypadków.

Aby podnieść warunki bezpieczeństwa pracy w fabrykach nie wystarczy tylko propagowanie pięknych haseł.

Przemysł w miarę możliwości bierze już udział w tej akcji, chciałby go jednak rozszerzyć. Na przeszkodzie temu stoi brak racjonalnej zachęty ze strony ubezpieczenia od wypadków. Należałoby zawrócić z dotychczasowej drogi i zacząć od początku, t. j. od wydania nowych racjonalnych przepisów.

### KORESPONDENCI W SPRAWACH EKSPORTOWYCH

W № 13 „Przemysłu Metalowego“ podaliśmy szereg firm i placówek zagranicznych do których należy się zwracać w sprawach dotyczących eksportu

Do szeregu tych placówek przybywa obecnie Polsko Amerykańskie Towarzystwo Handlowe Sp. z o. o. (Polish American Trading Company) Warszawa, Koszykowa № 11, która to spółka, oparta o firmę American Trading Company w Nowym Yorku oraz o bank Amsinck, Sonne & Co z siedzibą także może nam oddać duże usługi w dziedzinie eksportu do Stanów Zjednoczonych Ameryki Północnej.

Placówkę powyższą interesują wszelkie artykuły przemysłu metalowego przetwórczego nadające się na eksport.

### EKSPORT DO INDYJ BRYTYJSKICH

W sprawie ew. eksportu do Indyj Brytyjskich zaleca się początkową korespondencję, aż do czasu ustalenia istotnego kontaktu z firmami indyjskimi kierować przez konsulatu R. P. w Bombaju (Whiteway Laidlaw Bldg. Hornby Road, Fort) z prośbą o bezpośrednie skomunikowanie się z zainteresowaną stroną, lub też, aby polscy eksporterzy przysyłane przez siebie odpowiedzi kierowali w odpisie do Konsulatu.

Przy istniejących obecnie tendencjach możliwie szerokiej rozbudowy stosunków wymiennych Polski z Indjami Brytyjskimi kierowanie w początkach wszelkiej korespondencji i zapytań przez Konsulat R. P. w Bombaju, który prowadzi energiczną pracę w tej dziedzinie na terenie Indji, przeczyłoby się do dokładnego poznania solidności i zdolności kredytowej danego importera i pozwoli uniknąć ew. niechęcenia kupiectwa polskiego do rynku indyjskiego.

### EKSPORT WYROBÓW METALOWYCH PRZETWÓRCZYCH DO WĘGIER

Stosunki gospodarcze polsko-węgierskie, jeżeli chodzi o eksport artykułów metalowych przetwórczych do Węgier, są nader nikłe. Obydwa kraje Polska i Węgry są wybitnie rolniczo - przemysłowe i o ile w zakresie płodów rolnych, Polska, jako znajdująca się klimatycznie w gorszych warunkach, jest zależna od Węgier i wymiana w tym dziele artykułów ustosunkowuje się na korzyść Węgier, to w zakresie przemysłowym kraje te stoją na równym poziomie z niejaką przewagą w pewnych branżach, to w jedną, to w drugą stronę, co powoduje, że w obrotach artykułów przemysłowych wogóle, a metalowych w szczególności, Polska zajmuje jedno z ostatnich miejsc w obrotach z Węgrami, osiągając w ostatecznym bilansie nieznaczny minus. Dobrze rozwinięty przemysł metalowy na Węgrzech może się obywać w zupełności bez artykułów tego działu polskiego pochodzenia, z czego jedyny wyjątek stanowią maszyny włókiennicze, którego to przemysłu Węgry nie posiadają, a który u nas jest dobrze rozwinięty i przygotowany do eksportu. To też eksport z działu artykułów metalowych ogranicza się prawie jedynie do wywozu maszyn włókienniczych. Wywóz ten waha się w granicach od 100 do 200 tonn rocznie przy wartości około 200 - 400.000 złotych. Przypuszczać można, że wywóz ten byłby znacznie większy, gdyby nie ograniczenia dewizowe i inne utrudnienia, na jakie napotykają nasi dostawcy na tamtejszym terenie.

### ZMIANA PRZEPISÓW DEWIZOWYCH I IMPORTOWYCH W NIEMCZECH

W dn 29 lipca weszło w Niemczech w życie rozporządzenie, zaostrowszące dotychczasowe posta-

nowienia o kontroli dewizowej, przewidziane w t. zw. „nowym planie gospodarczym“ z dnia 4 lutego r. b.

Stosownie do przepisów, dotychczas obowiązujących, istniała możliwość importu do Niemiec towarów niezapoatrzonych w świadectwa dewizowe. Tego rodzaju import nie gwarantował przydziału dewiz, dopuszczał jednak możliwość sprowadzenia do Niemiec towarów zagranicznych, co powodowało jednak wzrost zadłużenia Rzeszy wobec zagranicy.

By temu przeciwdziałać, ogłoszono zarządzenie, nakazujące przy imporcie określonych towarów przedkładać świadectwo dewizowe, bądź dokument z niem równoznaczny. Lista towarów, których import uzależniony jest od uzyskania pozwolenia dewizowego, będzie ustalana przez centralę dewiz w Berlinie. Za dokumenty równoznaczne ze świadectwem dewizowym są uznane: pozwolenia, wystawiane przez urzędy nadzoru, pozwolenia władz dewizowych, poświadczenia władz dewizowych, o zgodzie na przeprowadzenie prywatnych transakcyj kompensacyjnych i inne. Rozporządzenie przewiduje, że omawiane przepisy stosowane będą do towarów, pochodzących z wszelkich krajów.

Centrala dewizowa w Berlinie ustaliła już pierwszą listę towarów, których import wymaga bezwzględnego przedłożenia pozwoleń dewizowych lub kompensacyjnych. Należy zaznaczyć, że bez tych pozwoleń nie będzie przeprowadzana odprawa celna towarów importowych.

### KRONIKA ZWIĄZKOWA

#### Zaświadczenia eksportowe

Pan Minister Przemysłu i Handlu upoważnił Polski Związek Przemysłowców Metalowych do wydawania zaświadczeń eksportowych, przewidzianych w art. 5-ym Rozporządzenia Ministra Skarbu z dnia 25.X.1934 roku w sprawie zwrotu cła przy wywozie niektórych towarów.

Dotychczas zaświadczenia te były wydawane przez Związek Eksportowy Przemysłu Metalowego Przetwórczego.

Na podstawie tego upoważnienia, ogłoszonego w „Monitorze Polskim“ z dnia 1 sierpnia b. r. Polski Związek Przemysłowców Metalowych rozpoczął z tym dniem wydawanie zaświadczeń.

#### Wystawa przemysłu metalowego przetwórczego

W związku z mającą się odbyć w r. 1936 wystawą przemysłu metalowego przetwórczego, prace organizacyjne są w toku. Ostatnio Zarząd Związku zajmował się sprawą zorganizowania Komitetu Organizacyjnego Wystawy, oraz wyszukaniem odpowiedniego lokalu. W skład komitetu wchodzi przedstawiciele Rządu, m. stoł Warszawy, Samorządu Gospodarczego oraz przemysłu metalowego przetwórczego. Komitet zbierze się w najbliższym czasie.

#### Przemysł motoryzacyjny na Wystawie Drogowej

W czasie od 7—23 września rb. odbędzie się w Warszawie na terenie Politechniki Wystawa Drogowa, organizowana przez Ligę Drogową, pod protektoratem Pana Prezydenta Rzeczypospolitej.

Jednym z najciekawszych działów będzie pokaz sprzętu motoryzacyjnego, którego organizacją zajmuje się Grupa Przemysłu Motoryzacyjnego Polskiego Związku Przemysłowców Metalowych.

Staraniem Grupy jest, drogą umiejętnego doboru ekspozycji i firm wystawiających, zobrazować całokształt dotychczasowych wysiłków polskiego przemysłu samochodowego, począwszy od odkuć, poprzez części obrobione i materiały pomocnicze, aż do gotowego samochodu.

Nic dziwnego, że szczupłe ramy jednej sali wystawowej, udzielonej Grupie przez komitet wystawy nie wystarczają na umieszczenie wszystkich firm zainteresowanych w produkcji samochodowej. Już dziś wszystkie miejsca w sali Grupy są zajęte przez wystawców, zrzeszonych w Grupie.

W pokazie przemysłu motoryzacyjnego uczestniczyć będą następujące firmy (podajemy w kolejności w jakiej umieszczone będą stoiska na Wystawie): 1) Wspólnota Interesów Katowickiej Spółki Akc. i Górnośl. Zjedn. Hut Królewska i Laura 2) Huta Pokój, 3) Tow. Starachowickich Zakładów Górniczych, 4) Lilpop Rau i Loewenstein S. A., 5) „Huta Ludwików“, 6) Steinhagen i Stransky, 7) Autoremont, 8) As, 9) Magnet, 10) Krusche i Ender, 11) Piastów, 12) Tudor, 13) Stomil, 14) Państwowe Zakłady Inżynierji, 15) Brevillier i Ska i A. Urban Synowie, 16) Zjednoczone Polskie Fabryki Śrub, 17) H. Cegielski, 18) Efes, 19) J. Czyż 20) Szlif, 21) Spiral, 22) S. A. Leonowit, 23) St. Kubiak, 24) Mieszczkański i Jaroszewski, 25) Ergo Motor, 26) Elis, 27) A. Marciniak, 28) Wolanowski i Graff, 29) Grupa Fabryk Rowerów i Części Rowerowych.

Należy spodziewać się, że pokaz przemysłu motoryzacyjnego będzie nie tylko dla laików, ale nawet dla fachowców pewną rewelacją, gdyż da możliwość naczynego stwierdzenia, że przemysł motoryzacyjny w Polsce rozwija się poważnie i tylko szczupłe zapotrzebowanie rynkowe wstrzymuje jego rozwój.

### Grupa Fabryk Rowerów w Wystawie Drogowej

Prezydium Grupy Fabryk Rowerów i Części Rowerowych Polskiego Związku Przemysłowców Metalowych zainicjowało w swoim czasie, przyjęcie przez Grupę udziału w formie zbiorowego stoiska na Wystawie Drogowej organizowanej przez Ligę Drogową na terenie Politechniki Warszawskiej w okresie od 7—22 września b. r.

Myślą przewodnią, postanowienia tego było, że na wystawie obejmującej wszystkie środki komunikacyjne kraju nie powinno zabraknąć roweru jako bardzo poważnego, bo najtańszego środka lokomocji. Myśl ta znalazła zrozumienie wśród członków, tak, że około 12 większych fabryk zgłosiło swój udział w Wystawie.

Celem udziału Grupy Fabryk Rowerów i Części Rowerowych w Wystawie jest wykazanie, że krajowa wytwórczość rowerów i sprzętu rowerowego osiągnęła już wysoki poziom, oraz podkreślenie związku jaki ma rozbudowa dróg z rozpowszechnieniem używania roweru.

### WIADOMOŚCI Z ZAGRANICY

*Ożywienie w przemyśle kanadyjskim.* Wskutek zwiększonego ruchu budowlanego w Kanadzie nastąpiło znacznie ożywienie w przemyśle hutniczym i metalowym.

Produkcja surówki odlewniczej za pierwsze 4 miesiące 1935 r. wyniosła 169 790 t. wobec 82 332 tonn za te miesiące roku poprzedzającego, co stanowi 106% wzrostu produkcji.

Natomiast zaznaczył się nieznaczny spadek w produkcji bloków i odlewów stalowych z 262 072 t. w 4 pierwszych miesiącach r. 1934 na 241 902 tonn w tychże miesiącach roku bieżącego.

*Zakupy rosyjskie we Francji.* Prasa niemiecka donosi o rokowaniach pomiędzy rządem sowieckim a francuskim konsorcjum bankowem w sprawie sfinansowania wielkiego zamówienia na dostawę materiałów dla nawierzchni kolejowych w Rosji.

„Deutsche Bergwerks-Zeitung“ wymienia francuskie konsorcjum „Syndicat Européen d' Entreprises“, w skład którego wchodzi również angielski koncern Dorman Long and Co.

### BIURO ORGANIZACYJNO-HANDLOWE ZWIĄZKU IZB RZEMIEŚNICZYCH

„Kurjer Polski“ donosi o utworzeniu organizacji pod nazwą „Biuro Organizacyjno-Handlowe Związku Iz Rzemieślniczych. Biuro ma za zadanie skupić rozstrzelone wysiłki poszczególnych warsztatów w celu rozszerzenia zbytu na rynkach krajowych i zagranicznych.

Biuro zamierza opracować spis wyrobów rzemieślniczych i wydać w kilku językach ilustrowany katalog. Dalej do zadań biura należy: zbieranie wiadomości o rynkach zbytu i podawanie wszystkich informacji poszczególnym gałęziom wytwórczości, a co najważniejsze — organizowanie rzemieślniczych spółek handlowych, także w celach eksportowych. Zapoczątkowano również przy Biurze wystawę prób i wzorów.

### ALBUM KONSTRUKCYJ SPAWANYCH GMACHU P. K. O. W WARSZAWIE

W celu najlepszego wyzyskania doświadczeń dla dalszego rozwoju spawania i udokumentowania ważnej zdobyczy polskiej myśli technicznej, Spółka Akc. „Perun“, która wykonała niedawno szkielec stalowy gmachu P. K. O. w Warszawie wydała wraz z zaprzyjaźnionym Tow. „L'Air Liquide“ w Paryżu, album, do którego załączony jest opis oraz studjum o projektowaniu i obliczaniu konstrukcji spawanych w budownictwie, pióra dr. inż. St. Bryły, profesora Politechniki Lwowskiej.

Album zawiera 132 zdjęcia, ilustrujące poszczególne konstrukcje nowej części gmachu P. K. O. i nadbudowy dawnego gmachu. Dołączone doń studjum prof. St. Bryły zaopatrzone jest ponadto w 88 rysunków, obrazujących najbardziej typowe elementy połączeń spawanych.

Dla konstruktorów szkielec stalowych budowlanych wydawnictwo to stanowi podręcznik o dużej wartości praktycznej.

### KOMUNIKAT GRUPY ODLEWNI

*Zarząd Grupy Odlewni przy P. Z. P. M. podaje do wiadomości Zarządowi odlewni w kraju oraz wszystkim zainteresowanym, że Biuro Grupy Odlewni przy P. Z. P. M. mieści się obecnie w nowym lokalu Związku przy ulicy MARSZAŁKOWSKIEJ Nr 140 I piętro, numer telefonu Biura Grupy 5-86-06. Własne konto Grupy w P. K. O. brzmi:*

*»Polski Związek Przemysłowców Metalowych Rachunek Odlewni P. K. O. Warszawa 1 Nr 7907«. Godziny urzędowania Biura Grupy od 9—15.30.*