



Nr 17.

Warszawa, dn. 18 sierpnia 1934 r.

Ogóln. zbioru Nr 612.

WYDAWCA: W imieniu Polskiego Związku Przemysłowców Metalowych — Wiceprezes Rady Związku inż. S. J. Okolski.
Redaktor odpowiedzialny inż. Maurycy Chorzewski.

REDAKCJA I ADMINISTRACJA: Warszawa, ul. Traugutta 4, tel. 594-26. Adres telegr.: „Metalowcy—Warszawa”.

Prenumerata wynosi z przesyłką w kraju: zł 5 kwartalnie. Numer pojedynczy zł 1.—

TREŚĆ NUMERU: *Ujednostajnienie postępowania przy kwalifikacji odsetek od długów przy wymiarze podatku dochodowego. — Pokaz narzędzi krajowej produkcji na Targach Wschodnich. — Przemysł metalowy na tle ogólnej konjunktury w II kwartale 1934 r. — Hutnictwo żelazne w 1933 r. — Produkcja i rynek metali w latach kryzysu. — Francuski przemysł maszynowy na tle kryzysu. — XXIV Kongres Międzynarodowego Związku Komunikacji Lokalnej. — Wiadomości z zagranicy. — Kronika. — Ceny.*

UJEDNOSTAJNIENIE POSTĘPOWANIA PRZY KWALIFIKACJI ODSETEK OD DŁUGÓW PRZY WYMIARZE PODATKU DOCHODOWEGO

Celem ujednostajnienia postępowania przy kwalifikacji odsetek od długów, ciążących na jednym względnie kilku źródłach dochodu podatnika, Pan Minister Skarbu zarządził okólnikiem z 29 maja 1934 r. L. D. V. 20385/2/34, co następuje:

Bezwzględnie należy odliczać odsetki od długów zaciągniętych,

1) na powiększenie względnie ulepszenie któregośkolwiek z istniejących źródeł dochodu oraz na nabycie nowego źródła dochodu,

2) na spłatę już istniejących zobowiązań, ciążących na którymkolwiek ze źródeł dochodu,

3) na konwersję pożyczek,

4) na pokrycie poniesionych strat,

5) na spłatę zaległości podatkowych oraz innych należności publiczno-prawnych,

6) na uregulowanie spraw związanych z podziałem majątku.

Rzecz jasna, że należec tu będą pożyczki, które obciążały już źródło dochodu w chwili jego nabycia przez podatnika i zostały przez niego przejęte.

Natomiast nie mogą być odliczone odsetki, o ile pożyczka została zużyta w związku ze źródłem dochodu niepodlegającym podatkowi np. na budowę nowego domu mieszkalnego w wypadku, gdy dochód z niego na podstawie obowiązujących przepisów zostanie zwolniony od podatku dochodowego, względnie na cele gospodarcze związane z nieruchomością i stałymi przedsiębiorstwami znajdującymi się poza obszarem Rzeczypospolitej, dochód z których wyłącza się od opodatkowania na podstawie art. 4 ustawy.

Nie mogą być również potrącone odsetki od pożyczek zaciągniętych na cele nie mające nic

wspólnego z posiadanymi źródłami dochodu, a będące wynikiem rozrzuconego trybu życia np. na uregulowanie długu karcianego, na wydatki związane z niecelowym wyjazdem zagranicę, na nabycie luksusowych przedmiotów i t. p.

W tych wszystkich jednak wypadkach należy powyższe okoliczności stwierdzić w sposób nie wzbudzający wątpliwości.

A zatem istota związku gospodarczego między wydatkiem na pokrycie odsetek od pożyczki, a źródłami dochodu podatnika, winna polegać na sposobie faktycznego zużycia samej pożyczki.

POKAZ NARZĘDZI KRAJOWEJ PRODUKCJI NA TARGACH WSCHODNICH

Kontynuując akcję zbiorowej propagandy, Grupa Producentów Narzędzi Polskiego Związku Przemysłowców Metalowych, organizuje na tegorocznych Targach Wschodnich we Lwowie (1 — 16 września 1934), Pokaz Narzędzi Krajowej Produkcji.

Jest to trzeci z kolei pokaz narzędzi organizowany przez Grupę. Dwa poprzednie odbyły się w Katowicach i w Poznaniu, gdzie cieszyły się dużym zainteresowaniem.

W lwowskim Pokazie Narzędzi, biorą udział (p. g. listy zgłoszeń na dzień 15 sierpnia r. b.) następujące firmy:

W. Bieńkowski — Fabryka Noży — Warszawa, ul. Piesza 1.

Brevillier i Ska. i A. Urban Synowie — Ustroń.
Górnośląskie Zjednoczone Huty Królewska i Laura S. A. — Katowice.

Huta Pokój S. A. — Katowice.

Perun S. A. — Warszawa, ul. Mazowiecka 7.

Pierwsza w Polsce Fabryka Lokomotyw S. A. — Chrzanów.

„Podkowa” — Poniatów p. Legionowo.

Polskie Zakłady Skody S. A. — Warszawa — Okęcie.

Stowarzyszenie Mechaników Polskich z Ameryki S. A. — Warszawa, Marszałkowska 130.

„Wytwórnia Świdrów” — Warszawa, ul. Bura-kowska 9.

Zakłady Mechaniczne „Szlif” — Warszawa, ul. Długa 46.

Lista zgłoszeń zamknięta zostaje dn. 21 b. m.

Ministerstwo Komunikacji przyznało dla zwiedzających XIV Międzynarodowe Targi Wschodnie, które odbędą się w czasie od 1 — 16 września b. r. cały szereg zniżek kolejowych. W szczególności zwiedzający Targi Wschodnie będą korzystali z ulgowej taryfy w wysokości 50% taryfy obowiązującej do dn. 31 grudnia 1933 ze wszystkich stacyj P. K. P. do Lwowa i zpowrotem do stacji wyjazdowej. Zniżka obowiązuje w obie strony. Dla korzystania ze zniżek zwiedzający będą musieli się zaopatrzyć w t. zw. Karty uczestnictwa. Osoby pragnące korzystać z ulgi kolejowej na Targi Wschodnie będą mogły wyjechać do Lwowa w trzech terminach pięciodniowych, ustalonych przez Ministerstwo Komunikacji, a to:

od 31 sierpnia do 4 września 1934 r.

od 7 września do 11 września 1934 r.

od 13 września do 17 września 1934 r.

PRZEMYSŁ METALOWY NA TLE OGÓLNEJ KONJUNKTURY W II KWARTALE 1934 R.

Instytut Badania Konjunktur Gospodarczych i Cen, podaje następującą ocenę sytuacji przemysłu metalowo maszynowego w II kwartale r. b.

Sytuacja międzynarodowa przedstawia w dalszym ciągu obraz wysoce niejednolity, przy zahamowanym naogół wzroście produkcji. Z krajów „nakręcających” konjunkturę w Ameryce dalszy wzrost produkcji uległ zatrzymaniu; w państwach „bloku złotego” trwa w dalszym ciągu depresja; poprawa utrzymuje się nadal w Anglii, Japonii oraz w zamorskich krajach surowcowo-rolniczych. Mimo drobnego wzrostu wymiany międzynarodowej, warunki tej wymiany są w dalszym ciągu wysoce niekorzystne: kursy walut pozostały niestabilizowane, co uniemożliwia racjonalne dyspozycje w handlu zagranicznym; międzynarodowe różnice cen, skutkiem deprecjacji wielu walut, są nadmiernie wielkie, aby mogły powstać warunki normalnej konkurencji na rynku światowym. Ostatnie niemieckie ograniczenia importowe stanowią nowe uderzenie dla handlu międzynarodowego. Ceny towarów rynku światowego wykazały tendencję zwykłą w zbożu oraz bawelnie, w związku ze zmniejszeniem zbiorów, natomiast ruch cen innych towarów odznaczał się naogół tendencją słabą.

Polska jest tym krajem „bloku złotego” czyli bloku państw o polityce „deflacyjnej”, gdzie w roku bieżącym odbyła się poprawa sytuacji konjunkturalnej.

Poprawa posiada charakter samorzutny, nie jest bowiem wywołana rozszerzeniem kredytów, również czynnik handlu zagranicznego poprzez wzrost eksportu tylko w nieznacznym stopniu przyczynił się do ożywienia produkcji.

Rozmiary produkcji w drugim kwartale były większe o 6% niż w kwartale poprzednim i o 15,6% większe niż w drugim kwartale roku ubiegłego. Tempo wzrostu było silne, przyczem w najbliższych miesiącach nie należy oczekiwać spadku produkcji.

Prywatny ruch inwestycyjny, jeżeli mierzyć go inwestycjami maszynowymi, wykazał dość znaczny wzrost (o 7% w porównaniu z poprzednim kwartałem).

Po trwającym przez pół roku okresie stabilizacji cen hurtowych, w drugim kwartale r. 1934 nastąpiła znowu wyraźna, zdecydowana zniżka. W końcu marca wskaźnik ogólny wykazywał 57,3 w stosunku do 1928 r., w końcu czerwca już tylko 55,8, spadek zatem wyniósł 2,6%.

CENY HURTOWE SUROWCÓW I PÓLFABRYKATÓW PRZEMYSŁOWYCH

Skala logarytmiczna

1928 = 100.

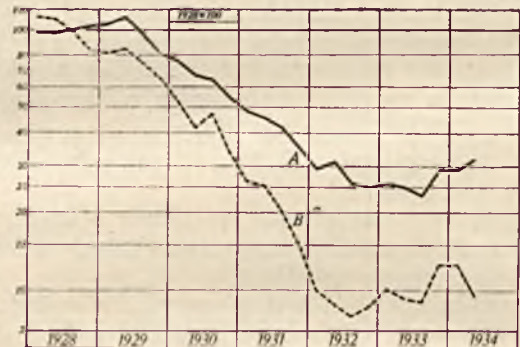


A — uzależnione od zagranicy, B — skartelizowane, C — pozostałe.

Inwestycje maszynowe wykazały dość znaczny wzrost, jeśli chodzi o maszyny przemysłowe, i pewien spadek w zakresie maszyn rolniczych. Łączny wskaźnik podniósł się o 7%.

INWESTYCJE MASZYNOWE

Skala logarytmiczna



A — maszyny przemysłowe, B — maszyny rolnicze. Wskaźniki poprawione przez usunięcie wpływu wahań sezonowych.

Ogólny wskaźnik inwestycji wykazuje poziom wyższy o 6% niż w kwartale poprzednim i o 17% w stosunku do tego samego okresu roku poprzedniego. Poziom ten jest zbliżony do rozmiarów w drugiej połowie r. 1931 (rzecz ciekawa, że i obecny wskaźnik produkcji ogólnej jest mniej więcej równy wskaźnikowi produkcji w tym okresie).

We wszystkich działach przemysłu metalowego zatrudnienie podniosło się, osiągając poziom znacznie wyższy niż w analogicznym okresie r. ub.

Stosunkowo nieznaczny wzrost zatrudnienia wykazał przemysł maszynowy, wynikało to jednak częściowo z dalszego spadku zatrudnienia w fabrykach taboru kolejowego oraz spadku w fabrykach maszyn rolniczych, wywołanego przesunięciami sezonu spowodowanymi skurczonymi podczas kryzysu rozmiarów działalności. Zatrudnienie natomiast w przemyśle maszyn przemysłowych podniosło się o 6% przy poziomie o 29% wyższym od zeszłorocznego. Dalszy wzrost wskaźnika zamówień na maszyny przemysłowe po przypadkowym spadku w kwartale poprzednim świadczy o trwałości tendencji rozszerzania inwestycji maszyn-

ZATRUDNIENIE W PRZEMYSŁE METALOWYM
Skala logarytmiczna

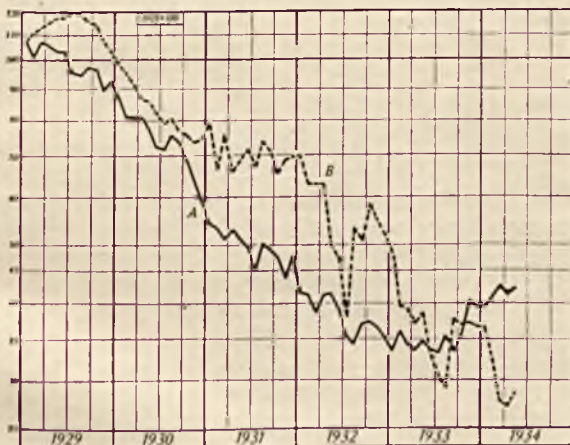


A — przemysł maszynowy, B — przemysł elektrotechniczny, C — pozostałe gałęzie przemysłu metalowego. Wskaźniki poprawione przez usunięcie wpływu wahań sezonowych.

nowych w przemyśle. W kwartale sprawozdawczym bardzo silnie podniosły się zamówienia na kotły parowe stałe. Również w fabrykach obrabiarek do metali zamówienia zwiększyły się bardzo znacznie (o 83% i o 19% więcej niż w analogicznym okresie r. ub.), głównie przez dopływ zamówień rządowych; zamówienia prywatne wzrosły znacznie mniej (o 21%), przy poziomie przekraczającym poziom zeszłoroczny z górą trzykrotnie, jednakże o połowę niższym od osiągniętego w końcu ub. r. Zamówienia na obrabiarki do drzewa nieznacznie się obniżyły. Ogólny zbył maszyn włókienniczych utrzymał się mniej więcej na niezmiennym poziomie, zbył w kraju wykazał pewien spadek przy jednoczesnym wzroście eksportu.

Zatrudnienie w fabrykach taboru kolejowego obniżyło się znowu o 12%, schodząc o 23% poniżej poziomu z analogicznego okresu r. ub. Jak można wnioskować z ruchu zatrudnienia w ciągu ostatnich miesięcy, w następnym kwartale należy się spodziewać raczej pewnej stabilizacji.

ZATRUDNIENIE W FABRYKACH MASZYN
PRZEMYSŁOWYCH I TABORU KOLEJOWEGO
Skala logarytmiczna



A — zatrudnienie w fabrykach maszyn przemysłowych, B — zatrudnienie w fabrykach taboru kolejowego.

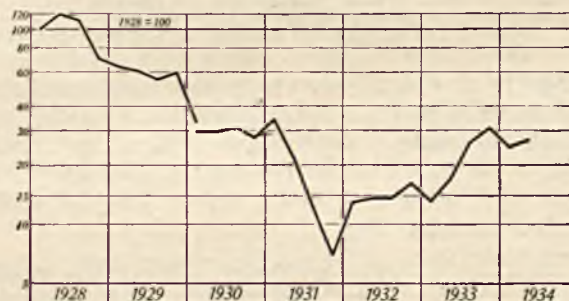
Zatrudnienie w fabrykach maszyn rolniczych spadło o 10%, a zamówienia na maszyny rolnicze wzrosły o tyleż, przy poziomie w obu wypadkach znacznie wyższym niż w analogicznym okresie r. ub. Ten sprzeczny ruch między zatrudnieniem a zamówieniami wynika z odmiennych przesunięć sezonowości podczas

kryzysu: zamówienia wykazują tendencję do skupiania się we właściwym sezonie (II i III kwartał), co jest zupełnie zrozumiałe, natomiast zatrudnienie w fabrykach maszyn rolniczych, które ostatnio więcej zajmują się remontem maszyn niż produkcją maszyn nowych, zwiększa się właśnie w okresie martwego sezonu (I i IV kwartał), odpowiedniego dla remontu maszyn.

Zapasy wszystkich rodzajów maszyn po silnym spadku w ciągu poprzednich dwóch kwartałów, w kwartale sprawozdawczym wykazały wzrost.

W przemyśle metalowym w ścisłym tego słowa znaczeniu, związanym w dużym stopniu z budownictwem, zatrudnienie podniosło się o 21%, przewyższając o tyleż poziom zeszłoroczny.

WSKAŹNIKI ZAMÓWIEŃ NA MASZYNY PRZEMYSŁOWE
poprawione przez usunięcie wpływu wahań sezonowych
Skala logarytmiczna



Uwaga: od 1928 r. do początku 1930 wskaźniki niepełne, bez zamówień na maszyny włókiennicze.

Wynikło to ze zwiększenia rozmiarów ruchu budowlanego. Zbył śrub, nakrętek i nitów, głównie pod wpływem wzrostu zapotrzebowania ze strony Min. Komunikacji, podniósł się blisko dwukrotnie; poziom zbytu dla firm prywatnych był o 56%, a dla Rządu o 42% wyższy od zeszłoroczny. Naskutek silnego uruchomienia robót wykończeniowych w budownictwie, znowu znacznie zwiększył się zbył odlewów kuchennych oraz sanitaryj, rur i kształtek zlewowych (o 28% i 29%) osiągając poziom wyższy od zeszłoroczny odpowiednio o 42% i 79%. Zbył rur wodociągowych wzrósł o 43%, osiągając rozmiary nienotowane. Zbył naczyń żeliwnych i blaszanych wzrósł: pierwszych o 12%, drugich o 15%.

HUTNICTWO ŻELAZNE W 1933 r.

Wytwórczość hutnicza wzrosła w 1933 r. w porównaniu z rokiem poprzednim o 37—54%, a stan zatrudnienia zwiększył się o 6%. I tak w dziale wielkich pieców wytwórczość wzrosła o 53,8%, w stalowniach o 48,3%, w walcowniach o 45,7%, w rurkowniach o 36,7%.

Mimo zwiększonej wytwórczości hut, liczba czynnych pieców pozostała prawie bez zmiany, i wynosiła w roku sprawozdawczym 8, a czynnych pieców martinowskich 23.

Wytwórczość poszczególnych wyrobów hutniczych według danych Związku Polskich Hut Żelaznych przedstawiała się w 1933 r. następująco:

Surówka	305 625 t.
Wytwory stalowni	817 049 „
Półwytwory walcown., przeznacz. na sprzedaż	100 371 „
Półwytwory gotowe walcowni	564 341 „
Wyroby kute i prasowane	24 607 „
Wyroby walcowane i ciągnięte na zimno	17 048 „
Rury, ich części i przewody	45 196 „
Konstrukcje żelazne	5 241 „

Wartość wytwórczości hutnictwa żelaznego w roku sprawozdawczym zwiększyła się w porównaniu z 1932 r. zaledwie o 1%, gdy tymczasem tonnaż wytwórczości poszczególnych działów hutniczych zwiększył się o 36,7 — 53,8%. Przyczyną tego stanu rzeczy był spadek cen krajowych zarówno artykułów skartelizowanych, jak nieskartelizowanych, a poza tem zwiększony wywóz wytworów hutniczych po cenach również gorszych od cen, osiąganych na rynkach zagranicznych w 1932 r. Wartość wytwórczości hutnictwa żelaznego w 1933 r. przedstawia się następująco:

	zbyt w kraju	zbyt zagranicą	zapasy	razem
Wielkie piece	11 923 901	570 760	6 951 242	19 445 903
Stalownie	29 749 650	—	5 738 000	35 487 650
Walcownie	94 275 152	53 757 227	17 366 494	165 398 873
Rurkownie	12 554 560	16 414 021	2 643 170	31 611 751
Razem	148 503 263	70 742 008	32 698 906	251 944 177

Ogólny zbyt krajowy wyrobów walcowniczych (zsyndykalizowanych i niezsyndykalizowanych) wyniósł 267.817 t wobec 220.098 t w 1932 r., czyli zwiększył się o ok. 22%. Zbyt rur stalowych spawanych i ciągnionych wyniósł 14 331 t wobec 10 267 t w 1932 r., a więc wzrósł o 39%.

Zwiększenie zbytu wyrobów hutniczych w kraju nastąpiło wskutek wzrostu zapotrzebowania na żelazo zarówno rynku prywatnego jak rządowego. Portfel zamówień w Syndykacie zwiększył się z 159 987 t w 1932 . do 188 848 t w 1933 r., czyli o 18%, przyczem przeciętny miesięczny ich napływ wyniósł 15 737 t wobec 13 332 t w 1932 r.

Z poszczególnych sortymentów żelaza wzrosły głównie zamówienia na żelazo prętowe, kształtowniki i blachy trawione, zmniejszyły się zaś zamówienia na blachy zwykłe oraz szyny normalne i wąskotorowe.

Zamówienia otrzymane przez Syndykat dzieliły się według odbiorców na następujące grupy:

	tonny
Handel	71 772
Przemysł	50 151
Rząd	65 368
Samorządy	685
Huty	872
Razem	188 848

Jak widać z powyższego zestawienia huty w bardzo małym stopniu zaopatrywały się w zsyndykalizowane wyroby.

Wspomagana przez rząd akcja wywozowa pozwoliła hutnictwu w roku sprawozdawczym ulokować na rynkach zagranicznych o 80% więcej żelaza, aniżeli w 1932 r. pomimo ostrej konkurencji i spadku cen.

Całkowity wywóz wytworów hutniczych wyniósł w roku sprawozdawczym 282 751 t wobec 158 754 t w 1932 r. i składał się z następujących pozycji:

	tonny
Surówka	3 004
Półwytwory walcowni	10 243
Wytwory gotowe walcow.	237 364
Rury spawane	9 441
Rury ciągnione	19 903
Inne wyroby dalsz. obróbki	2 796
Razem	282 751

W zbycie ogólnym wywóz wytworów walcowniczych w roku sprawozdawczym stanowił 48%, wywóz natomiast wytworów rurkowni — 67,2%.

Zwiększone tempo pracy poszczególnych działów wytwórczych wymagało większego dowozu tworzyw i paliwa do hut. To też dowóz rudy żelaznej (surowej i prażonej) i manganowej wyniósł w 1933 r. ogółem 432 633 t wobec 215 748 t w roku poprzednim, czyli o 100,5% więcej. W ogólnym dowozie rud do hut żelaznych ruda zagraniczna stanowiła 53,7% wobec 47,1% w 1932 r.

Dowóz żelastwa do hut wyniósł w 1933 r. ogółem 557 302 t wobec 332 943 t w roku poprzednim, czyli o 67,4% więcej; z tego na żelastwo zagraniczne przypa- dło 310 530 t, t. j. 55,7% ogólnego dowozu. Głównymi dostawcami zagranicznymi były: W. Brytania, Belgja, Danja, Norwegja, Ameryka, Holandja.

PRODUKCJA I RYNEK METALI W LATACH KRYZYSU

Na podstawie materiałów towarzystwa Metallgesellschaft A. G. w Frankfurcie, opracował niemiecki dziennik gospodarczy „Deutsche Bergwerks Zeitung” ciekawy artykuł ilustrujący rozwój produkcji i zużycia metali w latach kryzysu.

Załamanie się konjunktury na rynku metali nastąpiło w 1929 roku i trwało nieprzerwanie aż do 1933 roku, w którym zaobserwowano pewną poprawę.

Poniżej podane dwa zestawienia ilustrują stan produkcji najważniejszych metali i rozwój cennika.

Indeks rozwoju produkcji metali (rok 1913 = 100).

rok	aluminium	ołów	miedź	cynk	cyna	razem
1929	558	151	201	163	162	176
1930	538	142	168	157	149	160
1931	442	118	145	112	129	130
1932	309	99	99	87	88	99
1933	285	99	111	110	83	108

Indeks kształtowania się cen metali (rok 1913 = 100).

rok	aluminium (N. York)	ołów (L)	miedź (o n d y n)	cynk	cyna
1929	109	153	130	104	114
1930	106	119	95	71	79
1931	104	79	61	48	61
1932	104	57	40	41	55
1933	84	53	38	45	74

Bardzo interesującym jest zestawienie stanu zapasów metali w poszczególnych latach kryzysu. Podajemy je poniżej.

Stan zapasów metali w 1000 tonn.

koniec roku	ołów	miedź	cynk	cyna
1929	224	561	147	33
1930	323	668	329	47
1931	394	864	307	60
1932	474	927	262	57
1933	459	807	230	30
maj 1934	463	725	210	21

Porównując rezultaty produkcji lat 1929 i 1933 widzimy, że największy spadek produkcji wykazuje aluminium i cyna (49%), produkcja miedzi spadła o 45%, produkcja ołowiu o 34% a produkcja cynku o 32%.

FRANCUSKI PRZEMYSŁ MASZYNOWY NA TLE KRYZYSU

Na posiedzeniu „Conseil National Economique“ (Narodowej Rady Gospodarczej¹⁾ w Paryżu wygłoszony został przez inż. Thibault bardzo ciekawy odczyt pod tytułem „Położenie przemysłu metalowo-maszynowego“. Odczyt ten zamieszczony został w tygodniku „l'Usine“ z 2 sierpnia r. b. Na podstawie zawartego w odczycie p. Thibault materiału podajemy poniżej obraz sytuacji francuskiego przemysłu metalowo-maszynowego.

Wiek dwudziesty przyniósł bardzo silny rozwój przemysłu mechanicznego. Rozwój ten przyspieszony został znakomicie przez wielką wojnę, która stworzyła olbrzymie zapotrzebowanie na sprzęt wojenny. Lata powojenne stanowią okres dalszej rozbudowy przemysłu maszynowego, czemu sprzyjały nieznane dawniej ułatwienia kredytowe. Sztucznie rozbudowane fabryki maszyn pracują początkowo na pokrycie zapotrzebowania własnego rynku krajowego, potem rozwijają działalność na rynkach eksportowych innych krajów uprzemysłowionych, a gdy i tam zbyt zaczyna się kurczyć wskutek nasyceń rynku, sięgają w swej ekspansji do krajów, które do tej pory były krajami odbiorczymi i współdziałają przy uruchomieniu w tych krajach przemysłu, czemu sprzyja znakomicie rozbudowany po wojnie nacjonalizm i dążność do stwarzania z poszczególnych państw niezależnych organizmów gospodarczych.

Ta działalność sztucznie rozbudowanego przemysłu maszynowego świata jest niewątpliwie jedną z bezpośrednich przyczyn zachwiania się równowagi gospodarczej i kryzysu przeżywanego obecnie.

Powyżej opisany proces, jaki obserwowaliśmy niemalże we wszystkich krajach przemysłowych świata miał we Francji przebieg znacznie słabszy i temu przedewszystkiem zawdzięczać można, że kryzys światowy zjawiał się we Francji później i że ma charakter nieco łagodniejszy. Wskutek powściągliwej polityki inwestycyjnej przemysłu maszynowego we Francji pozostał on, w większej niż w innych krajach przemysłowych mierze, przystosowany do istotnej pojemności rynku wewnętrznego, dzięki czemu po dziś dzień może on pracować w pewnej równowadze, opierając swoją produkcję w pierwszym rzędzie na zapotrzebowaniu Francji i jej kolonii.

Na podstawie cyfr z 1926 roku przemysł metalowo maszynowy we Francji zatrudniał, w zakładach powyżej 10 pracowników, 630.000 robotników a wartość produkcji tego przemysłu wynosiła około 30 miliardów franków.

Niestety brak jest cyfr, któreby pozwalały dokładnie określić w jakim stopniu odbił się kryzys światowy na sytuacji francuskiego przemysłu metalowo-maszynowego. Opierając się na prowizorycznych danych określić można przypuszczalnie spadek zatrudnienia francuskiego przemysłu metalowo-maszynowego na 20 — 50% w zależności od branży. Za-

hamowanie działalności przemysłu maszynowego we Francji nastąpiło, jak i w innych krajach, na skutek przeinwestowania się przemysłów odbiorczych, których wyposażenie maszynowe pozwala dziś, przy skurczonym zbycie, pracować dość długo bez dokonywania nowych inwestycji. Podkreślić należy, że w latach dobrej konjunktury, przemysły odbiorcze inwestowały się w maszyny w dużej mierze pochodzenia zagranicznego, czemu, ze swej strony dobrze zatrudniony, przemysł maszynowy we Francji nie przeciwstawiał się zbyt, temwięcej że import ten szedł w dużej części z Niemiec, które tą drogą wywiązywały się częściowo ze swoich zobowiązań traktatu wersalskiego względem Francji. Jak poważnym był ten import z Niemiec świadczy chociażby cyfra wartości importu wyrobów przemysłu mechanicznego w 1930 roku, która wyniosła 1 055 888 000 franków.

Oczywiście mając tak znaczny import do Francji, forsowany przy pomocy bardzo niskich cen, niemiecki przemysł maszynowy mógł należycie usadowić się na rynku francuskim, stwarzając sobie rozgałęzioną sieć ustosunkowanych przedstawicielstw, co po dziś dzień odbija się niekorzystnie na działalności francuskiego przemysłu maszynowego na rynku wewnętrznokrajowym.

Pomimo znacznego importu francuski przemysł maszynowy prowadził ożywioną działalność eksportową, którego wartość przewyższa po dziś dzień wartość importu i stanowi około 9% wartości całości eksportu Francji.

Wartość eksportu przemysłu maszynowego Francji spadła w okresie 1929 — 133 o 70%. Przypisać to trzeba w pierwszym rzędzie cenom i warunkom kredytowym udzielanym przez kraje konkurujące. Francuski przemysł maszynowy opierający się naogół o zdrową kalkulację eksportu i nacechowany ostrożnością unika zbyt ryzykownych transakcji eksportowych na skutek czego musi ustępować konkurencji innych krajów.

Analizując wartość eksportu francuskiego w tym dziale pod względem jakościowym, stwierdzić trzeba znaczny spadek w stosunku do wartości importu. Import do Francji stanowią maszyny wysokowartościowe i maszyny specjalne, natomiast eksportem objęte są maszyny kurantowe — typu seryjnego. Stwierdzić trzeba, że na odcinku sprzedaży maszyn specjalnych, wymagających przy budowie specjalnych studjów, francuski przemysł maszynowy słabo konkuruje z zagranicą.

W analizie wewnętrznej sytuacji przemysłu metalowo-maszynowego we Francji, wysuwają się do oceny kwalifikacyjnej, jak i wszędzie zresztą trzy momenty: pracownicy, zaopatrzenie w surowce i organizacja ogólna.

Jakość personelu odgrywa w przemyśle mechanicznym pierwszorzędną rolę. Na tym odcinku Francja stoi w zupełności na wysokości zadania, posiadając dostatecznie liczne kadry dobrze wyszkolonych robotników i rzemieślników, chociaż daje się odczuwać pewien brak dostatecznie przygotowanej obsługi maszyn i automatów o dużej wydajności.

Koszty robocizny, aczkolwiek dość wysokie, są mimo wszystko niższe aniżeli w niektórych krajach konkurujących. Koszty te wahają się w poszczególnych dziedzinach przemysłu metalowo-maszynowego w granicach 19 — 30% kosztów fabrykacyjnych.

¹⁾ Narodowa Rada Gospodarcza ukonstytuowana została dn. 16 stycznia 1925 r. przy udziale wytwórców, robotników i konsumentów i stanowi organ opiniodawczy w aktualnych zagadnieniach gospodarczych. Do ostatnich czasów pracowała ona bez ściśle ustalonych ram prawnych. Ostatnio rząd francuski przystąpił do reorganizacji Rady, która składać się będzie z 450 członków, podzielonych na dwadzieścia grup zawodowych, wybieranych w połowie z przedstawicieli pracodawców a w połowie z przedstawicieli pracowników.

Obciążenia socjalne nie przekraczają obciążeń w innych krajach.

Kadry personelu technicznego stoją na poziomie najwyższej stojących krajów konkurencyjnych.

Jeżeli chodzi o surowce, to w pierwszym rzędzie mówić należy o wyrobach hutniczych. Francuski przemysł maszynowy jest jednym z największych odbiorców francuskiego przemysłu hutniczego. Przeszło połowa wewnętrznokrajowego spożycia stali idzie dla przemysłu metalowo-maszynowego. Pod względem jakościowym hutnictwo francuskie stara się zadosyćuczynić żądaniom przemysłu metalowo-maszynowego, przystosowując się coraz bardziej do produkcji stali specjalnych o specjalnych profilach. Można oczekiwać że już w niedługiej przyszłości hutnictwo francuskie stanie na tym poziomie jakościowym, że w zupełności uniezależni francuski przemysł przetwórczy od zagranicznych dostawców.

Z punktu widzenia handlowego organizacja hutnictwa francuskiego, przy rozbudowanym systemie syndykatów, jest niewątpliwie mało wygodna dla przemysłu przetwórczego, posiada jednak walor stałości cennika, przestrzeganego we Francji przez hutnictwo z dużą sumiennością, znamionującą środowiska o wyrobionym poziomie etycznym. Oczywiście ceny oferowane za stal pochodzenia zagranicznego, są na rynku francuskim znacznie niższe aniżeli ceny tej stali na wewnętrznych rynkach krajów wytwarzających.

Jeżeli chodzi o organizację francuskiego przemysłu metalowo maszynowego, to na odcinku technicznym stoi ona na zadowalniającym poziomie opartym o zdrowe zasady. Jeżeli na niektórych odcinkach przemysłu maszynowego obserwujemy poziom niższy od poziomu niektórych krajów, to przypisać to trzeba następującym przyczynom. Po pierwsze wskazać trzeba na ostrożność z jaką Francuzi podejmują inwestycje których opłacalność nieda się z góry dokładnie określić. Po drugie trzeba pamiętać, że klientelę krajową francuskiego przemysłu maszynowego znamionuje ogólna narodowa cecha Francuzów, to jest oszczędność. Podejmując inwestycje maszynowe szuka ona przede wszystkim towaru taniego, nie bacząc często, że zakupienie maszyny droższej jest w rezultacie często bardziej opłacalne. Na podjęcie inwestycji decyduje się klientela francuska powoli, ale zdecydowawszy żąda bardzo krótkiego terminu dostawy. Wreszcie trzeba wskazać na warunki finansowe handlu maszynami we Francji i trudność w zwalczaniu konkurencji zwłaszcza niemieckiej. Niemiecki przemysł maszynowy, wyposażony jest w najnowocześniejsze urządzenia techniczne, których amortyzacja opiera się w pierwszym rzędzie o kalkulację sprzedaży na rynku wewnętrznym o bardzo dużej chłonności. Niemiecki przemysł maszynowy, eksportując tylko stosunkowo nieznaczna nadwyżkę swojej produkcji, może z łatwością stosować ceny tak zwane dumpingowe, obciążone w znikomym stopniu generaljami produkcji. W podobnych warunkach jest przemysł amerykański. Wszyscy importerzy maszyn do Francji, niezależnie od tego, że oferują maszyny tanio, przyznają jeszcze odbiorcom tak dogodne warunki płatności, że francuski przemysł maszynowy nie jest w możności konkurowania na tym odcinku, tembardziej, że oprocentowanie pieniądza we Francji jest wyższe od tego, jakie ponosi eksporter w swoim kraju.

Jeżeli chodzi o ochronę francuskiego rynku maszynowego przed działalnością importerów to zda-

niem p. Thibault należy prowadzić ścisłą politykę kontyngentowania importu, przy gruntownej rewizji struktury taryfy celnej, zbyt mało przystosowanej do stanu obecnego przemysłu maszynowego. Nie mniej ważną sprawą jest zacieśnienie węzłów w poszczególnych grupach przemysłu mechanicznego. Aczkolwiek istnieje we Francji szereg organizacji w przemyśle metalowo- maszynowym, to jednak proces organizacyjny nie jest zakończony. A tymczasem w dobie przeżywanej obecnie, organizacje mogą oddawać swoim członkom bardzo poważne usługi przez opracowywanie danych o stanie i warunkach zatrudnienia poszczególnych dziedzin wytwórczości, prowadzenie badań nad stanem rynku wewnętrznego i eksportowego, należyte informowanie rządu o potrzebach poszczególnych branż, stwarzanie wspólnymi siłami biur studjów i laboratorjów badawczych.

G.

XXIV KONGRES MIĘDZYNARODOWEGO ZWIĄZKU KOMUNIKACJI LOKALNEJ

W czasie od 1 — 8 lipca r. b. odbył się w Berlinie i Monachjum XXIV Zjazd „Union Internationale de Tramways, de Chemins de fer d'intérêt lokal et de Transport Publics Automobiles.

Obradom Zjazdu przewodniczył prezes Związku p. F. de Lancker.

Na Zjeździe wygłoszono 10 referatów.

Bardzo ciekawym był referat opracowany przez inż. Bronisława Dziugiełła z Warszawy, pod tytułem „Organizacja warsztatów“.

Inż. Br. Dziugiełł, cieszący się opinią pierwszorzędnego znawcy organizacji warsztatów, oparł swoją pracę na badaniach własnych i informacjach zebranych u sześćdziesięciu przedsiębiorstw europejskich, stwarzając ze swego referatu bardzo ciekawy przegląd nowoczesnej organizacji warsztatów tramwajowych.

Obrady Kongresu zakończono w Monachjum, ustalając, że następny Kongres odbędzie się w 1936 r. w Wiedniu.

Organizacja Kongresu, pomimo, że wypadła w terminie bardzo niewygodnym dla gospodarzy (zbiegła się z likwidacją szturmówek Roehma) była wzorową, za co należy się gospodarzom serdeczne podziękowanie.

Z uznaniem podkreślić trzeba celowość przygotowywania na Kongresy tylko kilku referatów, co pozwala uczestnikom na rozpatrzenie się w materiale i przygotowanie się do dyskusji.

WIADOMOŚCI Z ZAGRANICY

Niemiecki handel zagraniczny obrabiarkami. Rozwój niemieckiego eksportu obrabiarek przedstawiał się w ostatnich latach w porównaniu z 1913 r. w sposób następujący:

rok	waga	wartość
1913	902 792 q	98 272 tys. marek
1931	1 476 862 „	258 331 „ „
1932	1 242 495 „	214 066 „ „
1933	837 900 „	131 880 „ „
I półrocze 1934	406 636 „	49 304 „ „

Zważywszy, że w 1934 roku eksport niemieckich obrabiarek do Rosji zmniejszył się bardzo poważnie, stwierdzić można w I półroczu r. b. zwiększenie się zbytu obrabiarek niemieckich w innych krajach.

Analizując wyniki działalności eksportowej niemieckiego przemysłu obrabiarkowego w I półroczu 1934 roku, w porównaniu z analogicznym okresem 1933 r., otrzymujemy następujące zestawienie. (Cyfry w nawiasie I półr. 1933 r.):

nazwa	Europa (w kwintalach)	Afryka	Azja	Ameryka	Australia
obrabiarki do metali	250 204 (382 300)	88 069 (2 001)	28 841 (19 974)	9 404 (6 207)	2 644 (512)
obrabiarki do drzewa	11 700 (11 066)	274 (250)	2 366 (1 365)	364 (378)	— (—)
maszyny kamieniarskie	700 (724)	— (24)	55 (30)	165 (—)	— (—)
prasy, i t. p.	8 834 (14 963)	223 (—)	1 948 (—)	622 (178)	— (—)

Najważniejszą grupę stanowią tu obrabiarki do metali. W grupie tej eksport niemiecki przedstawiał się w pierwszym półroczu r. b. w porównaniu z I półroczem 1933 r. w sposób następujący (w kwintalach):

kraj	I półr. 1934 r.	I półr. 1933 r.
Rosja	115 387	285 289
Włochy	27 993	23 089
Szwajcaria	27 625	8 064
Francja	19 478	11 752
Anglja	15 854	11 054
Holandja	10 299	8 292
Szwecja	5 723	5 512
Belgja	3 374	4 162
Danja	3 149	2 710
Czechosłowacja	1 295	2 756
Południowa Afryka	86 910 (!)	1 138
Japonja	16 897	9 443
Chiny	6 006	2 419

Nadto wywieziono niemieckie obrabiarki do metali do całego szeregu krajów w ilościach poniżej 3 000 kwintali.

Jak widać z powyższych cyfr działalność eksportowa niemieckiego przemysłu obrabiarkowego wykazuje w ostatnim półroczu znaczne zwiększenie.

Z niemieckiego przemysłu lin stalowych. Kartel producentów lin stalowych w Niemczech, którego umowa upływa 30 września r. b. będzie przedłużony na okres trzyletni. Kierownicy Kartelu przewidują, że uda się im rozszerzyć ramy kartelu i na fabryki, które stoją do tej pory poza porozumieniem. Fabryk tych jest dziesięć i chociaż reprezentują tylko 11% produkcji, to jednak działalnością swoją psują ceny rynkowe.

Niemiecki przemysł lin stalowych obchodzi w roku bieżącym stulecie swego istnienia. Sto lat temu w kopalni Clansthal w Hartzu, zastąpiono po raz pierwszy łańcuch liną stalową. W kilka lat później liny stalowe były już w powszechnym użyciu.

Rokowania o utworzenie międzynarodowego kartelu łopaciarskiego. Jak podaje zagraniczna prasa fachowa pomiędzy francuskimi, niemieckimi i angielskimi fabrykami łopat i motyk prowadzone są rokowania o utworzenie międzynarodowego porozumienia. Bodźcem do wszczęcia rokowań była bardzo ostra konkurencja producentów japońskich, którzy opanowują coraz bardziej zamorskie rynki eksportowe ofiarowu-

jąc swoje łopaty o 30% poniżej najniższych cen łopat europejskiego pochodzenia. W ten sposób angielscy producenci łopat utracili niemal zupełnie rynek indyjski.

Celem rokowań jest stworzenie jednolitego cennika na poszczególne rynki eksportowe. Oczekiwać należy, że już w niedługim czasie nastąpi porozumienie co do rynków południowo-afrykańskiego i australijskiego.

Produkcja łożysk kulkowych w Rosji. Moskiewska fabryka łożysk kulkowych „Szarikopodszipnik” podjęła do tej pory z preliminowanej ilości 100 typów, produkcję 75 typów łożysk kulkowych. Wyrobami swojimi obsługuje ona fabryki samochodów „Stalin” w Moskwie i „Mołotow” w Gorkach i fabryki traktorów w Charkowie i Stalingradzie.

Dotychczas wyzyskana zdolność produkcyjna fabryki „Szarikopodszipnik” wynosi 1 milion łożysk kulkowych miesięcznie. Produkcja ta ma być zwiększona jeszcze w roku bieżącym do 1,5 miliona miesięcznie.

Podstawy finansowe zamówień sowieckich. Francuska „l'Usine” podaje, że rokowania pomiędzy Rosją a Niemcami w sprawie udzielenia przez Rosję zamówień na sumę 400 milionów złotych rozbiły się. Przyczyną niepowodzenia rokowań jest stanowisko strony rosyjskiej, która domagała się przyznania kredytu towarowego na sumę 200 milj. marek na okres 6,5 lat przy oprocentowaniu 5½%, zastrzegając się jednocześnie, że na wypadek, gdyby inne jakieś państwo dało Rosji korzystniejsze warunki układ z Niemcami traci automatycznie moc obowiązującą dla Rosji.

Natomiast rokowania rosyjsko-węgierskie są na dobrej drodze. Rosja zamierza zakupić na Węgrzech znaczną partję motorów i sprzętu kolejowego, płacąc weksłami, które mają być zdyskontowane na 10% przez grupę instytucji finansowych we Francji.

Sowiety kredytują dostawy maszyn dla Turcji. Rząd sowiecki podjął się dostawy szeregu maszyn dla Turcji, przyznając Turcji bezprocentowy dwudziestoltni kredyt 8 milionów złotych dolarów.

Należność spłacona będzie w funtach tureckich w terminach półrocznych z tem, że Rosja zakupywać będzie za równowartość wpłacanych sum towary tureckie w terminie do 14 miesięcy po otrzymaniu każdej wpłaty.

Z powyższego widać dwie rzeczy: po pierwsze Rosja posiada w niektórych działach wytwórczości maszynowej nadwyżkę produkcji, pozwalającą na eksport, po drugie, sytuacja finansowa Rosji pozwala jej na udzielanie kredytów eksportowych.

Na marginesie powyższej notatki podajemy, że opracowany przez rząd turecki pięcioletni plan rozbudowy gospodarczej przewiduje inwestycje w sumie 44 milj. funtów tureckich, z czego 18,5 miliona dla przemysłu włókienniczego, 10 milionów dla przemysłu metalowego i 3,7 miliona dla przemysłu papierniczego.

Pracami inwestycyjnymi kierują dwa banki „Sumer Bank” i „Ich Bank”.

Podwyżka cennika żelaza sztabowego. Międzynarodowy Kartel Stali podwyższył cenę żelaza sztabowego dla Danji o 2 szylingi złote na tonnie.

Rumuński przemysł hutniczy daje dochody. Walne zgromadzenie akcjonariuszy największego w Rumunii przedsiębiorstwa hutniczego „Reszica SAR” postanowiło wypłacić dywidendę w wysokości 5%.

Z międzynarodowego rynku gwoździarskiego. Sytuacja międzynarodowego rynku gwoździarskiego wykazuje od pewnego czasu dość wyraźną poprawę. Przemysł europejski otrzymał poważne zamówienia do Stanów Zjednoczonych, Ameryki Południowej i Afryki Południowej.

Wzrost zatrudnienia w amerykańskim przemyśle żelaznym. W amerykańskim przemyśle żelaznym dał się zauważyć wzrost zatrudnienia. Dotyczy to w pierwszym rzędzie walcowni, które na skutek zwiększonego napływu zamówień od ocynkowni i bielarni blachy powiększyły zatrudnienie.

Sytuacja gospodarcza Japonii. W prasie, zarówno fachowej, jak i w dziennikach coraz więcej czyta się o konkurencji japońskiej, która zdobywa coraz to nowe rynki zbytu, oferując swoje towary znacznie poniżej możliwości kalkulacyjnych przemysłu europejskiego i amerykańskiego.

Nie widzieliśmy tych japońskich towarów dumpingowych i dlatego też nie możemy ocenić, ile prawdy jest w opinii prasy krajów zachodniej Europy, która twierdzi, że towary pochodzenia japońskiego dlatego mogą być tak bardzo tanie, że są one wykonane niesłychanie lichy. Ze jednak sądzimy, że w opinii zachodnio-europejskich konkurentów musi być niewątpliwie nieco chociażby przesady, podyktowanej rozdrażnieniem, przeto sprawa kalkulacji towarów japońskich jest dla nas zagadką, pomimo świadomości, że koszty robocizny w Japonii są niesłychanie niskie.

Japonia jest bodajże jedynym krajem na świecie, w którym niema dziś kryzysu gospodarczego. Produkcja przemysłowa Japonii wykazuje stały wzrost. Indeks produkcji przemysłowej osiągnął w kwietniu 1934 r. poziom o 34% wyższy, aniżeli w październiku 1929 r., to jest w miesiącu — najwyższego natężenia konjunktury światowej.

Zbyt japońskiego rynku wewnętrznego kształtuje się korzystnie, co zarówno przypisać trzeba bardzo dużym inwestycjom czynionych przez państwo (dotyczy to zwłaszcza hutnictwa), jak też i poważnej działalności inwestycyjnej gospodarki prywatnej.

Działalność eksportowa wykazuje w pierwszym półroczu r. b. wzrost w porównaniu z rokiem ubiegłym o 20%, pomimo, że wszędzie niemal napotyka ona na poważne trudności ze strony zainteresowanych rządów.

Poniżej podajemy tablicę dającą przegląd konjunktury w Japonii.

Rok	Wskaźnik prod. przemysłowej (1928 r. = 100)	Wskaźnik cen hurtowych	przywóz w milj. yenów	wywóz w milj. yenów	kurs akcji 1921—1925 = 100	kurs obligacji	Dług państwowy w milj. yenów
1931	102,1	153,0	103,0	95,6	51	107	6003
1932	117,1	161,1	119,3	117,5	65	107	6549
1933	136,0	179,5	159,8	155,1	95	117	7821
1934 kwiecień	154,0	176,9	141,8	164,6	111	122	8139

Największy naftociąg świata. Dnia 4 sierpnia r. b. uruchomiony został w Iraku największy naftociąg świata. Instalacja rurowa o długości 1700 kilometrów prowadzi z Kirkuku do Hadithy, gdzie dzieli się na dwa ramiona prowadzące do morza, jedno przez Syrię, drugie przez Transjordanję i Palestynę. Większa część drogi prowadzi przez pustynię.

Uruchomienie naftociągu przyczyni się znacznie do rozbudowy przemysłu naftowego w Iraku.

POMOC POWODZIANOM

Poniżej podajemy drugą listę ofiar na powodzian (f oznacza firmę, d — władze firmy, p — pracowników i r — robotników).

Fabryka Traków i Maszyn do obróbki drzewa (f. d. p.)	zł. 154.10
Drzewiecki i Jeziorański (f.)	1 000.—
Polski Przemysł Szychowy (f.)	50.—
B-cia Heneberg (f. d. r.)	295.50
Rybnicka F-ka Maszyn (f. p.)	240.—
Inż. Stefan Twardowski (f. p.)	173.95
Fierwsza F-ka Lokomotyw w Polsce (f. p. r.)	3 273.09
H. Wagner (f. p.)	68.—
„Drutownia” (f.)	100.—
Rudolf Schmidt (f. p. r.)	558.80
Tow. Starachowickich Zakładów Górniczo-Hut. (f.)	10 000.—
J. Dziewulski (f.)	110.06
T. Windyga (f.)	50.—
A. Marciniak (f. p. r.)	500.—
A. Krzykowski (f. p.)	175.—
„Sito” (f. p.)	100.—
Brevillier Ska i A. Urban Synowie (f. p. r.)	1 666.32
K. Wasilewski i Ska (f.)	400.—
S. Langiewicz (f. d. p. r.)	116.—
H. Cegielski (f. d. p.)	5 715.—
„Artigraph” (f. p. r.)	500.—
Wiśniewski, Serejski i Stuckin (f. r.)	290.—
Polskie Towarzystwo Elektryczne (f.)	500.—
R. Groniowski (f. p. r.)	233.70
Warszawska Sp. Akc. Budowy Parowozów	1 630.—
Nehring, Jasiński i Ska (f. r.)	3 241.50
Norblin B-cia Buch i T. Werner (f. p. r.)	773.75
E. Schmeja (f.)	50.—
St. Kraupe (d. p. r.)	205.80
Belgijska Sp. Akc. Warszawskiej Fabryki Drutu, Sztytów i Gwoździ (f. d. p.)	745.80
„Granat” (f.)	1 000.—
Ogółem wyżej wymienione firmy złożyły	zł. 24 599.11
Rady, Zarządy i Dyrekcje	3 595.70
Pracownicy	3 787.14
Robotnicy	1 954.32
	Razem zł. 33 936.27
25 fabryk niezrzeszonych złożyło	6 261.90
	Ogółem do 14.VIII 1934 r. zł. 69 857.36

Ceny metali w Warszawie.

Dom handlowy A. GEPNER notował w ostatnim tygodniu następujące ceny metali:

Cyna Banka w blokach	zł. 6,70 za kg.
Ołów hutniczy	„ 0,67 „ „
Cynk hutniczy	„ 0,80 „ „
Antymon	„ 1,10 „ „
Aluminię hutnicze	„ 3,50 „ „
Blacha miedziana	„ 2,75—3,40 za kg.
„ mosiężna	„ 2,50—3,50 „ „
„ cynkowa	„ 0,87 „ „
Nikiel w kostkach	„ 8,25 „ „