



№ 11.

Warszawa, dn. 14 marca 1931 r.

Ogóln. zbioru № 466.

WYDAWCA: W imieniu Polskiego Związku Przemysłowców Metalowych: Wiceprezes Rady Związku inż. S. J. Okoński.
Redaktor odpowiedzialny inż. Maurycy Chorzewski.

REDAKCJA i ADMINISTRACJA: Warszawa, Krak. Przedmieście 5 m. 4, tel. 714-26. Adres telegr.: „Metalowcy — Warszawa“.

Prenumerata wynosi z przesyłką w kraju: zł 5 kwartalnie. Numer pojedynczy gr. 50.

Członkowie Polskiego Związku Przemysłowców Metalowych otrzymują „PRZEMYSŁ METALOWY“ bezpłatnie.

TREŚĆ NUMERU: *Zmiany w dyrekcji P. Z. P. M. — Niestusność opodatkowania nadpłat emisyjnych. — Poziom płac realnych w Polsce a zagranicą. — Koszty utrzymania w przemysłowych krajach Europy, — Bezrobocie a ruch budowlany. — Fabryka „Tytan” na Targach Lipskich. — Stan przemysłu metalowego w lutym 1931 r. — Stan przemysłu metalowego w IV kwartale 1930 r. — Kasy Chorych a kryzys gospodarczy. — Sprawozdanie z działalności Koła Odlewników za 1930 r. — Wiadomości z zagranicy. — Warszawska Sp. Akc. Budowy Parowozów w roku 1929/30. — Notatki. — Ceny. — Patenty.*

ZMIANY W DYREKCJI P. Z. P. M.

Na ostatnim posiedzeniu Rady Polskiego Związku Przemysłowców Metalowych w dniu 3 b. m. Prezes Rady i Zarządu p. J. Jeziorański zakomunikował o złożonej Zarządowi rezygnacji p. Maurycyego Chorzewskiego ze stanowiska dyrektora Związku z powodu obciążenia pracą profesorską w Wyższej Szkole Handlowej. Rada przyjęła rezygnację do wiadomości, jak również nominację p. prof. M. Chorzewskiego jako redaktora w dalszym ciągu czasopisma związkowego „Przemysł Metalowy“ i doradcy ekonomicznego Związku. Dziękując p. prof. Chorzewskiemu za dotychczasową pracę i zasługi, Rada jednomyślnie wyraziła swe zadowolenie z zachowania przez p. Chorzewskiego dalszego ścisłego kontaktu ze Związkiem.

Pełniącym obowiązki dyrektora, w myśl uchwały Zarządu, zatwierdzonej przez Radę, został mianowany długoletni pracownik Związku i dotychczasowy wicedyrektor inż. Kazimierz Pichelski.

NIESŁUSZNOŚĆ OPODATKOWANIA NADPŁAT EMISYJNYCH.

Niektóre Izby Skarbowe doliczają przy wymiarze podatku dochodowego do sumy dochodu podlegającego podatkowi nadwyżki z realizacji nowych emisji akcji ponad ich wartość nominalną, przelewane przez spółki akcyjne na kapitały rezerwowe. Stojąc na stanowisku, że podobna praktyka jest całkowicie sprzeczna z zasadami słuszności podatkowej i jest objawem dowolności w interpretacji ustaw przez urzędy wymiarowe, Centralny Związek Polskiego Przemysłu, Górnictwa, Handlu i Finansów poczynił niezwłocznie usilne zabiegi wobec czynników miarodajnych w Ministerstwie Skarbu, mające na celu spowodowanie autorytatywnego wyświeślenia tej sprawy oraz wydanie przez Ministerstwo odpowiedniej instrukcji do Izb Skarbowych, która zapobiegłaby na przyszłość podobnemu szkodliwemu dla życia gospodarczego stanowisku władz wymiarowych.

Na skutek tych starań Ministerstwo Skarbu wydało w tej sprawie okólnik L. D. V. 5377/2/29 z dn. 24 lutego 1931 r., czyniący całkowicie zadość postulatom Centralnego Związku. Treść okólnika, na który należy się powoływać, broniąc się od niesłusznych żądań władz podatkowych, przytaczamy poniżej.

Warszawa, dn. 24 lutego 1931 r.

MINISTERSTWO SKARBU

L. D. V. 5377/2/29.

Do

Wszystkich Izb Skarbowych
i Śląskiego Urzędu Wojewódzkiego
(Wydział Skarbowy).

W związku z wątpliwościami wyłaniającymi się w praktyce Min. Skarbu wyjaśnia, że nadpłaty emisyjne, pobierane ponad wartość nominalną emitowanych przez spółki akcyjne akcji, nie są przychodem wynikającym z operacji danego przedsiębiorstwa, ani też przychodem z realizacji należących do niego przedmiotów majątkowych, lecz jako przychód z zewnątrz, ściśle związany z organizacją samego przedsiębiorstwa—nie podlegają doliczeniu do dochodu podatkowego w wypadkach, gdy odnośna spółka przekazuje je na fundusze rezerwowe.

Gdyby jednak spółka nadpłaty emisyjne nie przekazała na fundusze rezerwowe, lecz doliczyła je do zysku danego roku operacyjnego, z którego wypłaca tantiemy, dywidendy i t. p., wówczas nadpłaty emisyjne, jako część składowa zysku bilansowego, narówni z innymi pozycjami tego zysku, podlegać będą opodatkowaniu.

Kierownik Ministerstwa Skarbu
(—) Matuszewski.

POZIOM PŁAC REALNYCH W POLSCE A ZAGRANICĄ.

W okresie lat 1927 — 1930 jedynie w Anglii nastąpił spadek płac robotniczych o 8%, natomiast we wszystkich innych państwach Europy płace wzrosły, a najsilniej w polskich okręgach węglowych, mianowicie na Śląsku o 34,8% i w Zagłębiu Dąbrowskiem o 32,8%. W tym samym czasie płace wzrosły w Czechosłowacji o 14,2%, w Niemczech o 14%, we Francji o 17,3% i t. d. Właściwy obraz zmian zaszytych w latach ostatnich otrzymamy jednak, gdy uwzględnimy spadek cen w poszczególnych krajach i na tej podstawie obliczymy t. zw. płace realne. Okaże się, że sytuacja robotnika polskiego (dla obliczeń wzięto górnictwo węglowe) uległa olbrzymiej poprawie w porównaniu do państw konkurencyjnych, bowiem płaca realna wzrosła na Śląsku o 47,8% i w Dąbrowie o 39,5%, podczas gdy w żadnym innym państwie wzrost ten nie przekroczył 20%. W konsekwencji zdolność nabywczą zarobków robotnika węglowego polskiego wynosi dziś 87 — 89% zdolności nabywczej robotnika angielskiego, natomiast jest wyższą niż w Czechosłowacji i w Niemczech, podczas gdy w roku 1927 była najniższą. Dla uwypuklenia obrazu uwzględnić należy poziom stopy życiowej w Europie Zachodniej i u nas.

KOSZTY UTRZYMANIA W PRZEMYSŁOWYCH KRAJACH EUROPY.

W wyniku powszechnej zniżki cen na wszystkich rynkach europejskich zmniejszyły się również koszty utrzymania, choć nie zawsze w stosunku odpowiadającym ogólnej zniżce cen hurtowych i w sposób najzupełniej różny w poszczególnych krajach.

Najwyraźniejszy spadek kosztów utrzymania zaznaczył się w krajach o wysokim poziomie cen artykułów żywnościowych, a więc we Włoszech — z 579 w styczniu 1930 r. (wskaźnik odpowiadający wskutek deprecjacji liry wskaźnikowi 100 w r. 1914) do 523 w grudniu tegoż roku, w Czechosłowacji z 745 na 711, w Anglii ze 164 na 153 i w Niemczech ze 152 na 142. W mniejszym stopniu zaznaczył się spadek kosztów utrzymania w Austrii ze 113 na 108, w Polsce ze 121 na 118, w Szwajcarii ze 161 na 156, w Norwegii ze 178 na 172 i w Belgii z 226 na 223.

BEZROBOCIE A RUCH BUDOWLANY.

Ze statystyki funduszu bezrobocia wynika, że robotnicy budowlani, ziemni, brukarze i zajęci w cegielniach stanowią około 40% ogółu bezrobotnych. Jeżeli do tego dodamy bezrobotnych w przemyśle cementowym, szklarskim i hutniczym i tych robotników, którzy znajdują zatrudnienie w miarę wzrostu konsumpcji wskutek zatrudniania bezrobotnych, to w sumie otrzymamy, że ponad 60% ogółu bezrobotnych znalazłoby zatrudnienie, gdyby można było uruchomić roboty budowlane.

FABRYKA „TYTAN“ NA TARGACH LIPSKICH.

W tegorocznych Targach Lipskich, które odbyły się w czasie od 1 do 7 marca, brała udział Fabryka Aparatów i Elementów „Tytan“ firmy Bronisław Reychman. Ekspozycja tej fabryki a mianowicie: ogniwa galwaniczne, baterje kieszonkowe, baterje anodowe i laski elektryczne były wystawione w Polskim Dziale Oficjalnym (Ringmesshaus, IV piętro, pokój № 599).

STAN PRZEMYSŁU METALOWEGO W LUTYM 1931 R.

Na posiedzeniu Rady Polskiego Związku Przemysłowców Metalowych w dniu 3 marca r. b. członkowie Rady, reprezentujący różne działy przemysłu metalowego przetwórczego i różne ośrodki przemysłowe Polski, złożyli niżej przytoczone informacje o stanie zatrudnienia i warunkach pracy w fabrykach stowarzyszonych.

W fabrykach budujących *parowozy* stan zatrudnienia od m. grudnia nie uległ zmianom. Fabryki wykończają zamówienia dawne. Przewidywane zmniejszenie zamówień w roku budżetowym 1931/32 nie da się jeszcze określić liczbowo. Fabryki, które uzyskały w 1930 roku zamówienia zagraniczne na parowozy, przypuszczają, że przez 1931 r. będą mogły utrzymać cały swój personel bez żadnych redukcji.

Stan zatrudnienia w fabrykach *wagonów kolejowych* jeszcze jest bez zmiany, gdyż fabryki wykończają zamówienia z ubiegłego roku. Horoskopy na najbliższą przyszłość są niepewne, bowiem fabryki nie wiedzą, czy uda się uzyskać nowe zamówienia rządowe. Jeżeli wkrótce nie będą rozpoczęte roboty na poczet nowych zamówień, to w połowie kwietnia mogą nastąpić w niektórych fabrykach budowy wagonów dalsze redukcje ilości robotników i urzędników.

W fabrykach budowy *silników spalinowych* stan zatrudnienia zmniejszył się ponownie z powodu silnej konkurencji zagranicznej i zmniejszenia robót inwestycyjnych.

Fabryki budujące *obrabiarki do metall* mają stan zatrudnienia średni, dzięki zamówieniom eksportowym. Eksport ten jednak wkrótce ustanie, ponieważ nowe transakcje nie będą mogły dojść do skutku z powodu odmowy władz rządowych odnowienia rozporządzenia o zwrocie cła; rozporządzenie to obowiązywało tylko do dn. 31 grudnia 1930 r. Fabryki zainteresowane w eksporcie apelują do Związku o przedstawienie odnośnym władzom wniosku o nieodzownem restytuowaniu dawnego rozporządzenia o zwrocie cła, gdyż bez tego koniecznego warunku rozpoczęte prace eksportowe w dziale obrabiarek będą zupełnie unicestwione ku zadowoleniu konkurencyjnych fabryk naszych najbliższych sąsiadów, którzy okazują wszechstronną i daleko idącą pomoc swojemu eksportowi.

Fabryki budowy *maszyn włókienniczych* w okręgu łódzkim odczuwają dalsze zmniejszenie stanu zatrudnienia wobec braku zamówień. W fabrykach tych położenie jest ciężkie i przewiduje się konieczność dalszych redukcji ilości pracowników. W okręgu bielskim nastąpiło dalsze pogłębienie kryzysu w fabrykach tego działu, gdyż zatrudnienie w niektórych z nich spadło do 15% normalnego.

W fabrykach budujących *kompresory, pompy i inne maszyny* pomocnicze stan zatrudnienia jest w dalszym ciągu zły.

W fabrykach *maszyn i narzędzi rolniczych* stan zatrudnienia jest najgorszy i dochodzi prawie do stanu katastrofalnego. Od grudnia r. ub. stan ten znowu pogorszył się, gdyż wiele fabryk zredukowało ilość dni pracy w tygodniu oraz liczbę swych pracowników, a niektóre zupełnie zamknęły swoje warsztaty. Pomimo zbliżającego się sezonu wiosennego niema zamówień na narzędzia do uprawy roli i fabryki nie spodziewają się ich, ponieważ rolnicy nie mają za co kupować. Wielu hurtowników znajduje się w tak ciężkim położeniu z powodu kryzysu w rolnictwie, że fabryki muszą troszczyć się o poprawę ich interesów, zamiast

otrzymywać od nich należności za dostawy z poprzednich okresów. Nieliczne przedsiębiorstwa, które mają stosunki z zagranicą, starają się forsować eksport, lecz wobec trudnej konkurencji fabryk czeskich i niemieckich, rezultaty eksportu są raczej ujemne. Na poprawę eksportu narzędzi rolniczych mogłoby wpłynąć obniżenie ceny za surowce żelazne, które są niezbędne do wykonania towaru eksportowego. Fabryki wykonujące narzędzia na eksport muszą płacić za żelazo wyższą cenę od tej, jaką huty polskie otrzymują bezpośrednio przy eksporcie żelaza zagranicę. Dlatego fabryki, eksportujące narzędzia rolnicze, muszą domagać się ustalenia wydatniejszej różnicy pomiędzy ceną żelaza na wyroby sprzedawane na rynku wewnętrznym i na eksport.

W odlewniach warszawskich żeliwa stan zatrudnienia pogorszył się w stosunku do m. grudnia; skutkiem tego nastąpiły dalsze redukcje pracowników w tych odlewniach, które są jeszcze częściowo zatrudnione. Produkcja obecna tych odlewni wynosi około 25% produkcji z 1929 r.

W odlewniach okręgu radomsko-kieleckiego stan zatrudnienia jest krytyczny, gdyż odlewnie, które zostały unieruchomione w listopadzie, dotychczas nie wznowiły swej pracy z powodu braku zamówień. W kilku czynnych odlewniach tego okręgu zatrudnienie spadło o 75% w stosunku do 1929 r. Ceny na odlewy są obniżane przez konkurencję do absurdu. Niema widoków na bliską poprawę obecnej sytuacji, która nigdy nie była tak ciężka w tym dziale przemysłu metalowego. W pierwszym kwartale każdego roku był zwykle sezon na odważniki żeliwne, w tym roku fabryki wyrabiające odważniki od 2-ich miesięcy są nieczynne. Na początku roku zwykle niektóre odlewnie miały zamówienia na części do narzędzi rolniczych, obecnie te zamówienia zmniejszyły się o 95%.

W odlewniach produkujących rury wodociągowe i kanalizacyjne stan zatrudnienia pogorszył się i o ile nie nastąpi poprawa, to od kwietnia r. b. niektóre z odlewni będą zmuszone zamknąć swoje warsztaty i zwolnić pozostałą niewielką ilość pracowników.

W odlewniach stali stan zatrudnienia również się pogorszył.

Fabryki budujące mosty i konstrukcje żelazne mają stan zatrudnienia gorszy w stosunku do m. grudnia r. ub. Zamówień prawie niema, wobec czego redukcje pracowników doprowadzone są do liczby niezbędnych pracowników kadrowych.

W fabrykach budujących kotły parowe stan zatrudnienia w dalszym ciągu pogorszył się, tak że obecnie produkcja wynosi zaledwie 20% produkcji normalnej. Nowych zamówień do uzyskania jest bardzo mało wobec powstrzymywania się z robotami inwestycyjnymi.

W fabrykach drutu nastąpiła niewielka poprawa w wyniku otrzymania ostatnio zamówień rządowych na druty telegraficzne. W fabrykach gwoździ stan jest gorszy, gdyż sezon rozpoczyna się dopiero w końcu marca. Na rynku prywatnym po rozwiązaniu syndykatu panuje kompletny chaos, gdyż fabryki wyrwywają sobie klientów, którzy jeszcze mają czem płacić za towar.

Fabryki śrub i nitów są w bardzo ciężkim położeniu, gdyż zastój jest powszechny. W zamówieniach kolejowych nastąpiła pewna poprawa, ponieważ zostały wydane zamówienia na rachunek budżetu 1931/32 roku.

Fabryki lin stalowych mają zatrudnienie małe, albowiem pracują przeważnie po 3 dni w tygodniu i to po zredukowaniu ilości pracowników.

W przemyśle metalowym Oddziału Cieszyńskiego od połowy roku 1930 miało miejsce stałe i znaczne zmniejszanie się wytwórczości, która obecnie wynosi 15 do 25% normalnej zdolności wytwórczej. W fabrykach tego Oddziału zmniejsza się również stale liczba zatrudnionych robotników, która obecnie wynosi około 30% normalnego stanu. Nawet ta szczupła ilość robotników nie jest zatrudniona przez pełny tydzień, lecz pracuje zmniejszoną ilość godzin w tygodniu, dochodzącą w poszczególnych zakładach do 15% godzin normalnych. Przewiduje się, że przesilenie obecne ulegnie jeszcze dalszemu zaostrzeniu w najbliższych tygodniach. Urzędnicy poszczególnych fabryk, widząc trudną sytuację przemysłu w Bielsku i okolicy oraz jego ciężką walkę o byt, zadeklarowali dobrowolnie jeszcze w połowie roku ubiegłego gotowość przyjęcia redukcji płac o 15%. Przemysł tego okręgu cieszy się w kraju i zagranicą jak najlepszą opinią. Niektóre fabryki eksportowały swoje maszyny lub wyroby w 90% zagranicę, przyczyniając się w ten sposób do poprawy bilansu handlowego i propagandy polskich wyrobów. W celu podtrzymania i umożliwienia dalszej choć zredukowanej pracy w fabrykach okręgu Cieszyńskiego, niezbędne jest przydzielanie odpowiednich zamówień rządowych powyższym fabrykom.

K. P.

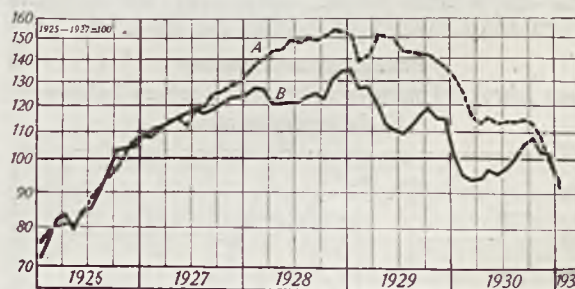
STAN PRZEMYSŁU METALOWEGO W IV KWARTALE 1930 ROKU.

Instytut Badania Konjunktur Gospodarczych i Cen charakteryzuje w następujący sposób stan przemysłu metalowego w IV kwartale 1930 roku.

Nowe załamanie, jakiego doznała konjunktura przemysłowa w IV-ym kwartale 1930 r., musiało się odbić szczególnie silnie na gałęzi tak czułej konjunkturalnie, jak przemysł metalowy. Jeśli kwartał III ci

Wskaźniki produkcji dóbr wytwórczych i dóbr spożycia

Skala logarytmiczna



A — produkcja dóbr wytwórczych (hutnictwo żelazne i kopalnie rudy żelaznej, przemysł budowlany, mineralny, metalowy i maszynowy oraz chemiczny).

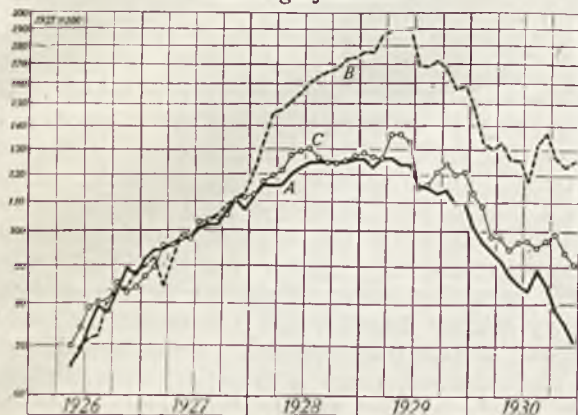
B — produkcja dóbr spożycia (przemysł włókienniczy, odzieżowy, skórny, spożywczy i kopalnie soli, papierniczy i poligraficzny).

Wskaźniki poprawione przez usunięcie wpływu wahań sezonowych.

był okresem powolnej wprawdzie, lecz stałej likwidacji zapasów, wzrostu zamówień i postępującego w ślad za nimi optymizmu w dyspozycjach gospodarczych przemysłu, to początki IV kwartału przyniosły zdecydowany zwrot, prowadzący do pogłębienia, złagodzonej poprzednio, depresji. Charakterystyczny jest ruch zamówień na wyroby walcownicze, dokonywany przez

przetwórczy przemysł metalowy (cynkownie blachy, fabryki gwoździ i drutu, śrub i nitów i t. d.). Oznacząc ich rozmiary w poszczególnych kwartałach 1929 r. jako 100, otrzymamy dla analogicznych okresów 1930 roku następujące liczby wskaźnikowe: w I-ym kwartale 58, w II-im — 62, w III-im — 90, w IV-ym — 53. Zakłady przerabiające walcówkę stanowią wprawdzie tylko część przemysłu metalowego, ze względu jednak na różnorodność potrzeb, jakie zaspakajają, są one symptomatyczne dla jego całokształtu.

Zatrudnienie w przemyśle metalowym
Skala logarytmiczna



A — przemysł maszynowy,
B — przemysł elektrotechniczny,
C — pozostałe gałęzie przemysłu metalowego.

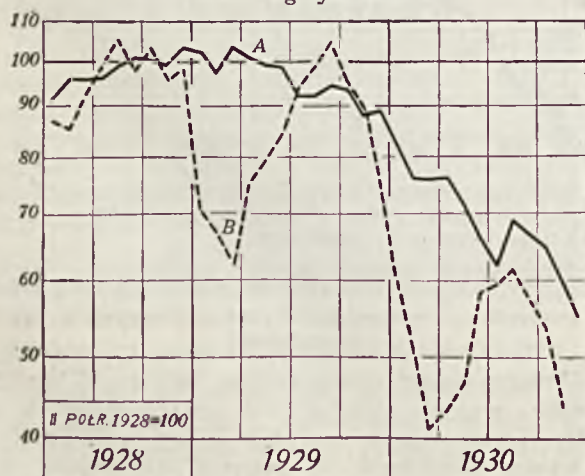
Wskaźniki poprawione przez usunięcie wpływu wahań sezonowych.

Przemysł szybko, jakkolwiek nierównomiernie w różnorodnych grupach zakładów, ogranicza wytwórczość. Zmniejszenie jej w ciągu kwartału wynosi najwięcej w przemyśle maszynowym, bo 16,6%, w przemyśle elektrotechnicznym 8,5%, w pozostałych zaś zakładach przemysłu metalowego 6,9%. Od chwili osiągnięcia najwyższego poziomu produkcji w pierwszym półroczu 1929 r. do grudnia 1930 r. zmniejszenie wytwórczości wynosi w przemyśle maszynowym 44,1%, w elektrotechnicznym 34,3%, zaś w innych zakładach 33,6%. Jak z tego widać, załamanie się konjunktury w końcu roku ubiegłego odbiło się najsilniej na dzia-

Przemysł maszynowy

(Poza fabrykami maszyn rolniczych i taboru kolejowego)

Skala logarytmiczna



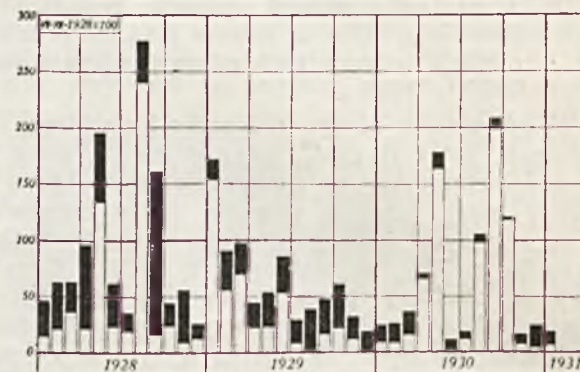
A — zatrudnienie,
B — przewozy kolejowe (poz. 93 i 93 a — trzymiesięczna średnia ruchoma).

łach przemysłu, związanych z inwestycjami przemysłowymi, rolnymi i komunikacyjnymi, mimo że już pod koniec jesieni depresja zaznaczyła się w nich silniej niż w pozostałych grupach zakładów.

W przemyśle maszynowym grupa zakładów, pracujących na potrzeby przemysłu, silnie zredukowała wytwórczość, której wskaźnik spadł w ciągu kwartału z 66,8 do 54,7. Jeszcze szybciej kurczyły się przewozy kolejowe, charakteryzując cofanie się zbytu.

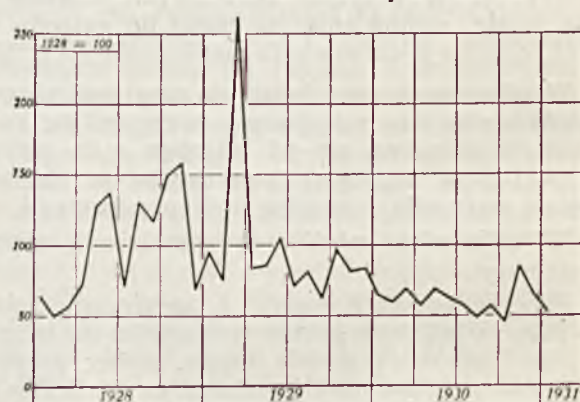
Zamówienia na obrabiarki do metali obniżyły się w porównaniu z poprzednim kwartałem wobec redukcji zamówień rządowych, stanowiących w sierpniu — październiku gros zapotrzebowania. Poziom dla całego kwartału był, dzięki zamówieniom rządowym, wyższy niż przed rokiem. Zamówienia na obrabiarki do drewna obniżyły się sezonowo, przyczem rozmiary ich

Zamówienia na obrabiarki do metali

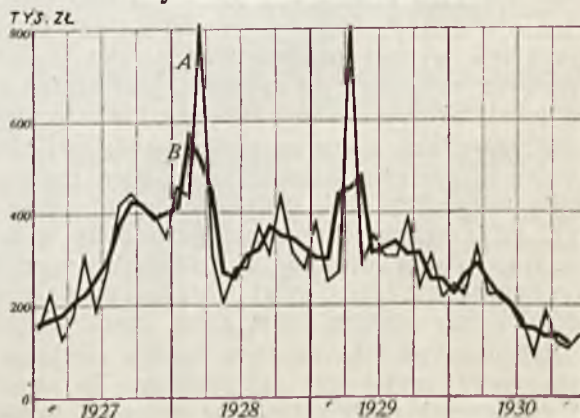


Czarne pole — zamówienia prywatne.
Białe pole — zamówienia rządowe.

Zamówienia na obrabiarki do drewna



Przywóz obrabiarek do drewna

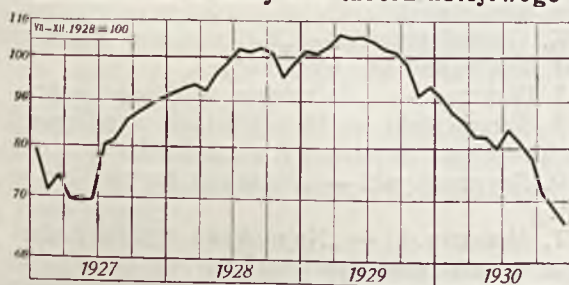


A — dane efektywne,
B — trzymiesięczna średnia ruchoma.

były mniejsze niż rok przedtem. Zamówienia na maszyny włókiennicze obniżyły się sezonowo przy poziomie o 15% niższym niż w odpowiednim okresie 1929 r. Zapotrzebowanie na maszyny dla przędzalni i tkalni spadło bardzo silnie. Znacznie słabiej zaznaczyła się zniżka w dziale maszyn dla zakładów pomocniczych oraz części maszyn. Jak z tego widać, zapotrzebowanie na wyroby tej grupy przemysłu maszynowego związane było głównie z uzupełnieniem zużytych części, nie zaś z rozszerzeniem aparatu technicznego. Zamówienia na kotły parowe przy dużych wahaniami wykazują poziom bardzo niski.

W fabrykach taboru kolejowego spadek produkcji był nieco łagodniejszy; wskaźnik wynosił we wrześniu 78, w grudniu 66,2. Tutaj czynnikiem, podtrzymującym poziom produkcji, były zamówienia zagraniczne, stanowiące zresztą część naszej wytwórczości w sezonie zimowym, której znaczenie jest krótkotrwałe.

Zatrudnienie w fabrykach taboru kolejowego

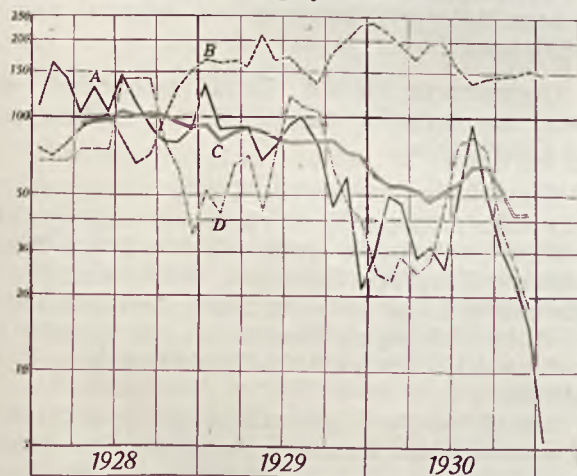


W fabrykach maszyn rolniczych wskaźnik produkcji obniżył się z 64,6 we wrześniu do 42,6 w grudniu, przyczem w ostatnich dwóch miesiącach poziom był niemal jednakowy. Jednocześnie niezwykle

Przemysł maszyn rolniczych

II półrocze 1928 = 100

Skala logarytmiczna

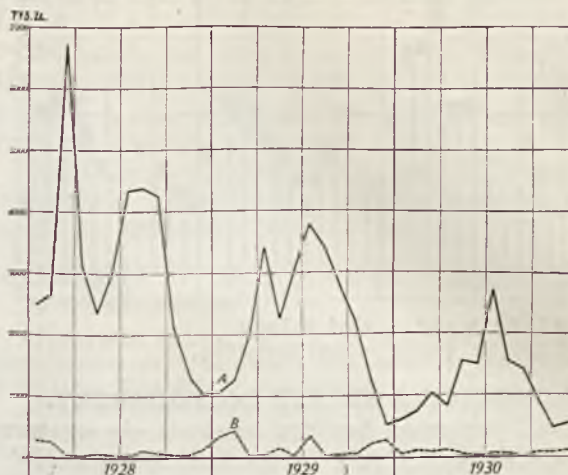


- A — zamówienia krajowe,
- B — stan zapasów,
- C — zatrudnienie,
- D — przewozy kolejowe maszyn rolniczych.

silnie spadły zamówienia, osiągając w grudniu najniższy notowany dotąd poziom, na który złożył się zbieg czynników sezonowych i koniunkturalnych. Zapasy wzrosły sezonowo przy poziomie niższym niż przed rokiem. Silnie spadł również przywóz maszyn rolniczych, stanowiąc 48% importu w analogicznym

okresie roku ubiegłego. Spadek zbytu maszyn krajowych jest jednak tak znaczny, że można przypuścić, iż znaczenie konkurencji zagranicznej wzmożło się w ciągu roku.

Przywóz i wywóz maszyn rolniczych



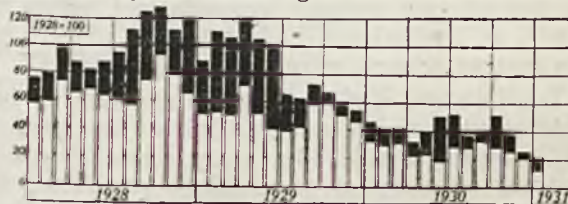
A — przywóz, B — wywóz.

(Pozycje miesięcznej statystyki handlu zagranicznego 932 — 957).

Słabe widoki zbytu maszyn w najbliższym okresie wpływają na ograniczenie zamówień przemysłu na śruby, nakrętki i nity, których poziom pozwala w przybliżeniu przewidywać rozmiary produkcji maszynowej na najbliższy okres. Wskaźnik zamówień, który w październiku podniósł się w zestawieniu z wrześniem, spadł w następnych miesiącach, osiągając w grudniu poziom o 61% niższy aniżeli rok przedtem.

Zamówienia krajowe na śruby, nakrętki i nity

Przeciętna miesięczna wartość ogółu zamówień w r. 1928 = 100.



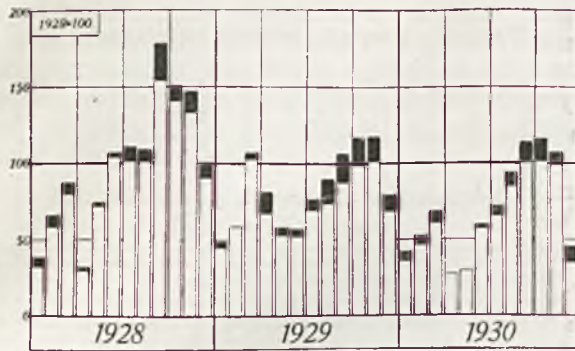
Białe pole — zamówienia prywatne.
Czarne pole — zamówienia rządowe.

Wśród gałęzi związanych z ruchem, budowlanym załamanie się koniunktury zaznaczyło się bardzo ostro w listopadzie skurczeniem się zbytu zasadniczych wytworów tej grupy przemysłu. Spadek dla całego kwartału w porównaniu z poprzednim okresem jest bardzo znaczny; w zestawieniu ze stanem rynku z przed roku spadek zbytu wynosi: dla blachy ocynkowanej 35%, dla odlewów kuchennych 51%, sanitarji rur i kształtek zlewowych 53% oraz dla rur wodociągowych 73%.

W zbycie przedmiotów w trwałej konsumpcji domowej zaznaczył się również spadek, szczególnie dotkliwy w grudniu. Zbyt naczyń blaszanych, w III-im kwartale zaledwie o 3% mniejszy niż w analogicznym okresie z przed roku, wykazał w IV-yim kwartale spadek o 15%. Zmiana sytuacji jest jeszcze jaskrawsza w dziale naczyń żeliwnych, których zbył w III-im kwartale wykazał wzrost o 8%, natomiast w IV-yim kwartale już spadek o 13% w zestawieniu z odpowiednim okresem 1929 r.

Zbyt naczyń żeliwnych (ilość)

Rzeczywisty miesięczny zbyt ogólny (w kraju i zagranicą)
w r. 1928 = 100



Białe pole — zbyt w kraju.
Czarne pole — zbyt zagranicą.

KASY CHORYCH A KRYZYS GOSPODARCZY.

Pod wpływem kryzysu zauważa się we wszystkich dziedzinach życia gospodarczego dążność do ograniczenia wydatków w myśl hasła jaknajwiększej oszczędności. Widoczne jest to zarówno w gospodarce państwowej jak i w gospodarce prywatnych przedsiębiorstw.

Ubezpieczenia społeczne usuwają się jednak poza nawias tej tendencji, gospodarując tak, jak gdyby działało się u nas coraz lepiej.

Przykładem tej nieleczącej się z rzeczywistością działalności jest gospodarka Warszawskiej Kasy Chorych, nie wyróżniająca się zresztą od gospodarczej działalności ogółu kas chorych w Polsce.

W r. 1928, niewątpliwie najpomysłniejszym gospodarczo z ostatnich lat, wydatki warszawskiej kasy wynosiły 47,5 milj. zł. Tymczasem budżet za r. 1930, mimo pogorszenia sytuacji gospodarczej, opiewał na 55,5 milj. zł. Preliminarz budżetowy na r. 1931 przewiduje jeszcze więcej, mianowicie 56,5 milj. zł.

Tak jaskrawe niedostosowywanie się do realnych warunków, wobec zamierającego tętna życia gospodarczego, zamykania zakładów pracy i redukcji pracowników oraz czasu pracy pozostałego personelu, może doprowadzić tę instytucję do ciężkiego przesilenia.

Już w chwili obecnej dostrzega się poszukiwanie przez Kasę nowych źródeł dochodu. Ostatnio warszawska Kasa Chorych zażądała od swych płatników dodatkowej opłaty tygodniowej motywując to stratami poniesionymi niepobieraniem opłat za jeden dzień w ciągu ostatnich 7 lat¹⁾.

Płatnicy Kasy nauczeni długoletniemi doświadczeniem niewątpliwie odeprą ten bezpodstawny atak na ich kieszenie, jednak i władze nadzorcze winny zwrócić uwagę na tak swoiście pojętą gospodarkę ubezpieczeniową.

SPRAWOZDANIE Z DZIAŁALNOŚCI KOŁA ODLEWNIKÓW ZA R. 1930.

Skład Koła. Koło Odlewników liczyło w dniu 31 XII 1930 r. 51 członków i 23 stałych gości. Z tej ilości przypada na Warszawę — 30 osób. Z prowincjonalnych grup najliczniejszymi są: ostrowiecko-starachowicka — 11 osób i grudziądzka — 7 osób.

Prezesem Zarządu Koła jest inż. J. Buzek, wiceprezesem — inż. K. Gierdziejewski, sekretarzem — J. Dickman, skarbnikiem — St. Ambrożewicz. Członkami Zarządu są pp.: inż. K. Szymanderski, St. Knowiowski i St. Szafranski.

Drobniejsze sprawy decydowane były ex presidio przez wiceprezesa i sekretarza.

Działalność Zarządu. Posiedzenia. Zarząd odbył w okresie sprawozdawczym 10 posiedzeń, na których omawiano sprawy bieżące Koła, między innymi stosunek Koła do grupy odlewników przy Stowarzyszeniu Hutników Polskich, sprawę zorganizowania Stałej Komisji dla opracowania norm wytrzymałościowych dla żeliwa, Statut Międzynarodowego Komitetu Związków Odlewniczych, oraz sprawę nomenklatury celnej wyrobów żeliwnych.

Zebrań Odczytowe. Zebrań odczytowych odbyło się 8. Wygłoszono następujące referaty:

P. Kowalczewski — „Zagadnienia przy odlewaniu bloków mosiężnych“.

K. Gierdziejewski — „Kalkulacja w odlewniach“ (referat drukowany w „Hutniku“).

J. Dickman — „Kalkulacja w odlewniach“.

S. Szczawiński — „O nakłuciach w odlewach glinowych“ (referat drukowany w „Hutniku“).

R. Szymanderski — „Maszyny formierskie w odlewni“.

T. Miaskowski — „Najnowsze wyniki badań nad żeliwem wysokowartościowym“.

P. Król — „Przetapianie otoczków bronzowych“.

Z. Lenartowicz — „Metody wykresne obliczania wsadu“.

Przeciętna frekwencja wynosiła — 18 osób.

Czasopisma. Pragnąc zcentralizować wszelkie prace i wiadomości z zakresu odlewnictwa, Zarząd uzyskał zgodę miesięcznika „Hutnik“ na drukowanie prac z zakresu odlewnictwa, a także komunikatów Koła. Członkom Koła przysługuje prawo ulgowej prenumeraty „Hutnika“.

Organizacja Zjazdu. Zarząd postanowił zorganizować na początku maja 1931 r. I ogólny polski Zjazd Odlewników.

Stosunki z zagranicą. Celem nawiązania stosunków oraz propagandy odlewnictwa polskiego zagranicą, Koło postanowiło wziąć udział w VI-y Międzynarodowym Kongresie Górnictwa, Hutnictwa i Geologii Stosowanej w Liège w 1930r. Jako przedstawiciele oficjalni Koła udali się na Kongres i wzięli udział w jego pracach p. p. J. Buzek, K. Gierdziejewski i R. Szymanderski.

Zarząd poczynił starania o przyjęcie Koła do Międzynarodowego Komitetu Związków Odlewniczych (Comité International des Associations Techniques de Fonderie). Dnia 25 czerwca 1930 r. Koło zostało przyjęte w poczet członków Komitetu. Delegatami do Międzynarodowego Komitetu zostali wybrani przez Zarząd p. p. J. Buzek i K. Gierdziejewski.

W roku sprawozdawczym Zarząd nawiązał stosunek ze Związkiem Czeskich Odlewników. Współpraca będzie wyrażała się obopólną wymianą referatów i czynnym udziałem w Zjazdach i Wystawach.

Komisja Kalkulacyjna. W roku sprawozdawczym komisja zatwierdziła projekt polskich norm kalkulacji

¹⁾ p. artykuł „Nowe źródło dochodu Kasy Chorych“ w № 10 „P. M.“.

wstępnej dla odlewni żeliwa maszynowego rejonu warszawskiego. Komisja ściśle współpracowała z grupą V odlewni Polskiego Związku Przemysłowców Metalowych. Opracowany projekt został opublikowany w № 47 „Przemysłu Metalowego“ i poddany publicznej dyskusji. W chwili obecnej Komisja zajmuje się grupowaniem materiału w celu opracowania podobnych norm dla innych rejonów Polski. W skład Komisji wchodzi: pp. K. Ambrożewicz, St. Ambrożewicz, J. Dickman, A. Falk, K. Gierdziejewski, L. Skibiński, R. Szymanderski, A. Witt i J. Zybert. Przewodniczącym Komisji jest p. K. Ambrożewicz, zaś sekretarzem — St. Ambrożewicz.

Komisja nauczania. Na posiedzeniach Komisji została dokładnie przestudjowana sprawa doksztalcenia zawodowego odlewników, była przeprowadzona ankieta w zakładach odlewniczych i opracowane programy dla wieczornych szkół doksztalcących. Programy te zostały zatwierdzone przez M. W. R. i O. P., jedna zaś ze szkół tego typu w Warszawie przekształcona została na doksztalcącą szkołę odlewniczą. Przy współudziale Muzeum Przemysłu i Rolnictwa zorganizowane zostały cykle odczytów doksztalcących: „O błędach odlewniczych“ — 6 odczytów i „o przetapieniu metali i podstawowych wiadomościach z chemii odlewniczej“ — również 6 odczytów. Jako prelegenci zaproszeni byli członkowie Koła: pp. inż. J. Kowtunow i Z. Lenartowicz.

Na posiedzeniu komisji dn. 25. III 1930 r. został wygłoszony przez doc. inż. K. Gierdziejewskiego referat: „Wytyczne przy organizacji szkolnictwa zawodowego odlewniczego w Polsce“. Prace komisji znalazły uznanie Ministerstwa W. R. i O. P.

Komisja normalizacji cegły żeliwiakowej. Komisja odbyła pięć posiedzeń, z tego dwa wspólne z komisją normalizacyjną Związku Ceramików, w wyniku których uzgodniła opracowane projekty norm wymiarowych cegły żeliwiakowej, jak również warunków technicznych na dostawę cegły tego rodzaju. Projekty norm po ostatecznym uzgodnieniu zostaną opublikowane w najbliższym czasie.

WIADOMOŚCI Z ZAGRANICY.

Wiosenne Targi w Pradze. W dniach od 22 do 29 marca r. b. odbywać się będą w Pradze wiosenne Międzynarodowe Targi. W Targach tych weźmie udział około 300 firm czeskosłowackich i zagranicznych.

Wizę na wjazd do Czeskosłowacji zastępuje legitymacja targowa, potwierdzona przez odnośny przedstawicielski urząd czeskosłowacki (Poselstwo lub Konsulat). Legitymacje można nabyć w Poselstwie Republiki Czeskosłowackiej w Warszawie, ul. Koszykowa 18, lub w przedstawicielstwie Targów, w firmie Józef Rentel i S-ka Warszawa, ul. Leszno 23 (tel. 240-33).

Uczestnicy Targów korzystają na podstawie legitymacji z 33% zniżki na kolejach czeskosłowackich i polskich.

Cła przemysłowe w Anglii. Taryfa celna angielska obejmuje tylko stosunkowo niewielką ilość towarów, przyczem szereg stawek wyznaczony był tylko czasowo, celem pobudzenia rozwoju odnośnych działów produkcji w kraju. Do kategorii tej należą cła na barwniki, mające duże znaczenie ze względu na angielski przemysł włókienniczy. Cła te miały wygasnąć w r. b. i rząd przeprowadził odnośny wniosek w Izbie

Gmin, wskazując, że istnienie ceł podwyższa koszty produkcji tkanin, jednak Izba Lordów cła te przywróciła, wślad za czem rząd zgodził się na utrzymanie ochrony produkcji barwników na rok. Natomiast uchylono parę innych ceł ochronnych, mianowicie na wyroby nożownicze, rękawiczki i koszulki gazowe.

Protekcjonizm celny w Anglii. „The Times“ i inne pisma angielskie notują pogłoskę, iż rząd brytyjski nosi się z myślą wprowadzenia niskich ceł przywzozowych od wyrobów gotowych.

Wtedy rząd angielski w r. b. mógłby uwzględnić na konferencji imperjalnej w Ottawie życzenia Dominów co do preferencji celnej.

WARSZAWSKA SP. AKC. BUDOWY PAROWOZÓW W ROKU 1929/30.

Warszawska Spółka Akcyjna Budowy Parowozów ogłosiła drukiem sprawozdanie ze swojej działalności za rok operacyjny 1929/30, które podajemy w streszczeniu.

Mimo kryzysu ekonomicznego rezultat finansowy osiągnięty w roku sprawozdawczym 1929/30 był lepszy niż w roku ubiegłym. Przypisać to należy głównie dwóm czynnikom: przede wszystkim ulepszeniu organizacji warsztatów a następnie porozumieniu, wprowadzając ograniczonemu, z pokrewnymi przedsiębiorstwami w sprawie zakupu i terminu dostawy surowców, co pozwoliło osiągnąć większą wydajność i zmniejszyć w znacznym stopniu kapitał nieprodukcyjnie unieruchomiony, przy jednoczesnym ściśmym zachowaniu miesięcznej produkcji, przewidzianej w programie fabrykacyjnym.

Wobec zmniejszenia się zamówień rządowych, Warszawska Sp. Akc. Budowy Parowozów, chcąc wykorzystać całkowicie swoje instalacje, rozwinęła dział fabrykacji motorów Diesela oraz dział hamulców zespolonych do wagonów osobowych i lokomotyw.

Zysk w roku sprawozdawczym wyniósł zł 1 641 191,86 t. j. o 425 594,27 więcej niż w roku ubiegłym. Z osiągniętego zysku wydzielono dywidendę w wysokości 11% zamiast wypłaconej w roku ubiegłym 8% od kapitału akcyjnego zł 10 000 000.

NOTATKI.

Weksle dolarowe. Otrzymałmy komunikat następującej treści:

„Niewątpliwie nienormalnem jest, że banknoty dolarowe dotąd odgrywają u nas rolę jakgdyby drugiej waluty krajowej. Celem uchylecia tej anomalii naskutek inicjatywy Banku Polskiego zawarta została umowa, mocą której wszystkie banki zobowiązują się na przyszłość inkasować weksle i inne dokumenty, opiewające na efektywną walutę zagraniczną — *zależnie od wyboru wykupującego*¹⁾ — bądź w danej efektywnej walucie, bądź w równowartości w złotych po kursie sprzedaży czeków na dany kraj, to znaczy, że płatnik weksla nie będzie zmuszony, jak to miało miejsce dotychczas, nabywać banknoty zagraniczne, lecz będzie mógł wykupić weksel w złotych.

Aczkolwiek umowa wspomina o wekslach i dokumentach, jasnym jest, że umowa ta ma na względzie przede wszystkim weksle obrotowe“.

Inicjatywy Banku Polskiego nie możemy uważać w danym razie za prowadzącą do celu i obawiamy się, że skutek może być wręcz przeciwny zamierzonemu.

Co do umowy międzybankowej, która ma charakter zwoju przeciwko częściowemu brzmieniu art. 40 rozporządzenia Prezydenta Rzeczypospolitej z dnia 14 listopada 1924 roku o prawie wekslowem, to uważamy, że jest ona sprzeczna z interesem banków związkowych i niepożądana z punktu widzenia wolności obrotu pieniężnego.

Zaufania — jak miłości — nie można zdobyć przymusem; trzeba je pozyskać.

¹⁾ Podkreślenia nasze (przyp. Red.).

RYNEK TOWAROWY NA SUROWCE I ARTYKUŁY TECHNICZNE DLA PRZEMYSŁU METALOWEGO.

Ceny hurtowe na surowce i artykuły techniczne dla przemysłu metalowego w dniu 11 marca 1931 r. w złotych (podług danych S. A. „Zjednoczeni Polscy Przemysłowcy Metalowi”).

a) za 1 tonnę franco wagon stacja załadowania:	Zł. gr.
Surówka „Starachowicka” (franco wagon huta) № 0.	215.—
” ” ” ” ” ” ” ” № 1.	210.—
” ” ” ” ” ” ” ” № 2.	205.—
Złom żeliwny (fragment lany maszynowy)	—
Żelazo handlowe krajowe	350+2%
Bednarka gorąco walcowana	422,5+2%
” zimno walcowana	—
Walcówka (druć okrągły od 5 1/2 do 13 mm., kwadratowy od 5 1/4 do 8 mm.)	398.5
Błacha (cena zasadnicza) gruba 5 m/m i wyżej	432,5+2%
” cienka do 5 m/m	525+2%
Koks karwiński	67.—
” górnośląski twardy	47.40
Koks górnośląski miękki	47.40
Węgiel kowalski myty cieszyński	67.—
” górnośląski gruby	40.50
” górnośląski kostka	42.—
” dąbrowski gruby	38.10
” dąbrowski kostka	39.60
Cegła ogniotrwała normalna	135.—
” ” kopalakowa	150.—
Głina ogniotrwała mielona	60.—
Mączka szamotowa	80.—
Zaprawa szamotowa	70.—
Kamień wapienny	7.—

Ceny metali według notowań giełdy londyńskiej w dn. 11. III. 1931 r. w złotych po kursie dnia za tonnę metr.

Aluminium	—	Miedź standard	1909
Antymon	982	Ołów miękki	576
Cyna standard	5216	Nikiel	—
Cynk hutniczy	528	Rtęć	28863
Miedź elektrolityczna	2070	Srebro za 1 kg	79

Patenty udzielone przez Urząd Patentowy.

12511. Alfred Mertz. Aparat do nawilżania powietrza.
 12498. The Overhead Door Corporation of Europe and Overseas Ltd. Wierzeje (lub drzwi) podnośne z płyt rozmieszczonych jedna nad drugą.
 12451. Metallgesellschaft A. G. Sposób powiększania wydajności piętrowych prążków mechanicznych.
 12537. Wincenty Mietlicki. Przyrząd do sumowania.
 12519. Władysław Skwierczyński. Kaseta z urządzeniem do wydawania monet.
 12473. Zygmunt Kornacki. Futerał do zapalników z urządzeniem do zapalania podczas wiatru. Dodatkowy do patentu № 10739.
 12466. Kriss Melderis. Rydel do zasiewania lasu.
 12546. International Harvester Company. Zniwiarka jednoosobowa.
 12506. Adalbert Smidt. Sieczkarnia z walcami zasilającymi, dającymi się wyjmować. Dodatkowy do patentu № 9543.
 12536. Edward Żochowski. Tarło.
 12512. Zygmunt Kornacki. Sposób elektryzowania prądami zmiennymi płynów do zraszania i polewania oraz przyrząd do wykonywania tego sposobu. Dodatkowy do patentu № 1149.
 12487. Aktiebolaget Separator. Maszyna do dojenia.
 12545. Aktiebolaget Separator. Maszyna do dojenia.
 12517. „Omo” Aktiengesellschaft. Średnioprężny silnik spalinowy z oddzielną przestrzenią sprężania, oddzielną zwężoną przejściem od cylindra roboczego.
 12523. I. G. Farbenindustrie Aktiengesellschaft. Sposób i urządzenie do napędu silników spalinowych paliwem stałym w postaci pyłu.

CYNKOWNIA WARSZAWSKA

(Właśc.: Inż. T. RAPACKI i Z. ŚWIĘCICKI)

Warszawa, ul. Boduena № 3, Tel. 652-07, 652-77 i 653-07

przyjmuje do cynkowania wszelkie wyroby, konstrukcje oraz odlewy żelazne.

Źródła z akupu.

Aparaty do spawania:

Tow. Akc. „Perun”, Warszawa.
 Biuro: Hortensja 6, tel. 689-34.
 Fabryka: Grochowska № 52, tel. 10 11-16.

Aparaty optyczne i precyzyjne:

H. Kolberg i Spółka, Spółka Akcyjna w Warszawie, ul. Grochowska 35.

Aparaty gorzelnicze i rektyfikacyjne oraz wszelkie urządzenia.

Zrzeszenie kotlarzy miedzi, Warszawa, ul. Prądyńskiego 6, Tel. 182-27.

Blachy dziurkowane (sita):

Wytwórcnia Blach Dziurkowanych „Sito” Warszawa, Wiatraczna 15, tel. 10 01 92, 10 13 10.

Boilery:

Zakłady Kotlarskie i Mechaniczne W. Dmowski, Warszawa, Płocka 20, Tel. 282-48.

Dźwigniki — Łańcuchy:

„Bracia Jenike, Fabryka Dźwignów Spółka Akcyjna”, Warszawa, Aleja Jerolimowska 20, telefony: 629-64 i 220-00.

Dźwigniki osobowe i ciężarowe:

Warsz. Fabr. Masz. windowych „Sita”, Chłodna 5, tel. 647-78.

Dźwigi osobowe i osobowo-ciężarowe:

Fabryka Maszyn „Moc” Sp. Akc., Warszawa, Wolska 121, tel. 748-30.

* „Bracia Jenike, Fabryka Dźwignów Spółka Akcyjna”, Warszawa, Aleja Jerolimowska 20, telefony: 629-64 i 220-00.

Druty — gwoździe — siatki:

Druty surowe i ocynkowane gładkie i kolczaste, gwoździe, siatki ogrodzeniowe i rzeczne, wkłady materacowe i t. p. Wadowicki Przemysł Druciany założyciela Józefa Goreckiego. Wadowice (Małopolska).

Druty stalowe sprężynowe, jasne i ocynkowane, między innymi specjalnie do wyrobów materaców, poleca Belgijska Sp. Akc.

Warszawskiej Fabryki Drutu, Sztyftów i Gwoździ, Warszawa, Praga, Objazdowa 1, t. 10 06-81, 10 10-79, 10 00-61.

Elektrody do spawania łukiem elektrycznym:

Franc. Tow. Akc. „Perun” Warszawa, Oddział w Polsce. Biuro: ul. Hortensja 8, tel. 689-34 i 762-99. Fabryka: ul. Grochowska 52, tel. 10 11-16.

Elewatory (podnośniki):

Krawczyk i S-ka w Zawierciu. * Rybnicka Fabryka Maszyn, Sp. z ogr. por. Rybnik, G. Śl.

Elektrotechnika, ogniwa, baterje kieszonek i anodowe, latarki elektryczne „TYTAN” Bronisław Rejchman, Warszawa, Tamka 14, tel. 610-64.

„Elektrotechnika”. Fabryka Żyrandoli elektrycznych A. Marciniak, Spółka Akcyjna, Warszawa. Zarząd i Fabryka, ul. Wronia 23, tel. 795-08, 792-02. Wzorownia, ul. Złota 49, telefon 260-76, 260-06.

Elektrotechnika:

Ogniwa wszelkiego rodzaju, baterje kieszonek i anodowe, wkrećki i nakrećki mos. z gw. do met. „Hencil”, Sp. z o. o., Warszawa, Żelazna 67, Telefon 789-14.

Fabryka Zegarów:

Braci Fortwängler właśc. K. F. Hettich w Warszawie, Okopowa 26, Tel. 615-47.

Garnki i przewody rurowe:

Stowarzyszenie Mechaników Polskich z Ameryki Sp. Akc. Warszawa, Marszałkowska 46.

Gramofonowe mechanizmy: Fabryka wyrobów metalowych Adolf Feigenbaum. Warszawa, Targowa 44. Tel. 10 18-55.

Gryzarki:

Stowarzyszenie Mechaników Polskich z Ameryki Sp. Akc. Warszawa, Marszałkowska 46.

Gryzarki uniwersalne:

Stowarzyszenie Mechaników Polskich z Ameryki Sp. Akc. Warszawa, Marszałkowska 46.

* Fabryka Maszyn i Odlewnia Żelaza. Waldemar Krusche i S-ka, Pabjanice.

Imadła:

Stowarzyszenie Mechaników Polskich z Ameryki Sp. Akc. Warszawa, Marszałkowska 46.

Izolacje ciepłochronne. Franciszek Ożarowski, zakład izolacji ciepło- i zimnochronnej materiałami New allsa (85% magnezją, korkiem Nonpareil i t. p.). Warszawa, Chłodna 45. Tel. 295-72.

Kalandry:

Tow. Akc. J. John w Łodzi.

Kamery dezynfekcyjne:

Tow. Akc. Bormann, Szwede i S-ka Warszawa, Srebrna 16.

Konstrukcje budowlane:

Polska Fabryka Siatki Jednolitej Hr. St. Ledóchowski Sp. Akc., Warszawa, ul. Przemysłowa 24, Telefon 672-35.

Kuto-Prasowane tłoczone i szlancowane wyroby ze stali i żelaza wykonywa z własnych i powierzonych materiałów „Fabryka wyrobów kuto-prasowanych „Prasomiot”. Warszawa, Szczęśliwicka № 11, telefon 217-17.