



warszawa

№ 5. **Pl. Jedności Robotniczej 1** Warszawa, d. 2 lutego 1929 r.

Ogóln. zbioru № 356.

REDAKCJA i ADMINISTRACJA: Warszawa, Krak.-Przedmieście 5 m. 4, tel. 114-26. Adres telegr.: „Metalowcy—Warszawa“.

Prenumerata wynosi wraz z przesyłką w kraju: Złp. 5 kwartalnie. Nr. pojedynczy gr. 50.

Członkowie Polskiego Związku Przemysłowców Metalowych otrzymują „PRZEMYSŁ METALOWY” bezpłatnie.

## ODLEWNIA ŻELAZA

**Wł. Ambrożewicz**

WARSZAWA

KOLEJOWA 37/39 — róg Karolkowej 1/3

TELEF.: 13 99 i 74-99

Adres dla depesz: **Ambrożewicz Warszawa—Kolejowa**

## Spółka Akcyjna

Warszawskiej Odlewni i Fabryki Maszyn

**„METALLUM”**

WARSZAWA

UL. WOLSKA Nr. 98, TELEF. 118-07

Adres dla depesz: **Metallum Warszawa**

**Wykonanie:** Koła pasowe, maszynowo formowane, wymiarów od najmniejszych do największych, części transmisyjne, łożyska łożyska, kołki wiszące, modele własne. **Tryby** formowane maszynowo. **Odlewy:** maszynowe. **Cylindry** — specjalna kompozycja żelaza. **Odlewy hartusowe** (twarde). **Odlewy budowlane** — modele własne. Prócz tego fabryki **przyjmują wszelkie zamówienia w zakresie odlewnictwa wchodzące z zamówień nadesłanych, własnych, jako też podług rysunków.**

## UMOWA ZAWARTA POMIĘDZY HUTNICTWEM POLSKIM I NIEMIECKIM.

W dniu 21 grudnia 1928 r. została podpisana w Berlinie przez przedstawicieli polskiego i niemieckiego hutnictwa żelaznego umowa o zbycie produktów żelaznych na rynku wewnętrznym strony przeciwnej.

Postanowienia tej umowy są następujące:

1) Polska otrzymuje kontyngent wwozu do Niemiec produktów walcowniczych w wysokości 1/2% zbytu fabryk niemieckich na rynku wewnętrznym. Kontyngent ten obejmuje półfabrykat hutniczy, żelazo kształtowane i uniwersalne, żelazo sztabowe, taśmo, drut walcowany, blachy o grubości powyżej 0,32 mm., blachę białą, rury, żelazo kowalne, materiał nawierzchni kolejowej, koła wagonowe.

W powyższym kontyngencie zawarty jest również dotychczasowy kontyngent stali szlachetnej w wysokości 2400 tonn rocznie. Oprócz tego kontyngentu przemysłowcy niemieccy przyznają hutnictwu polskiemu specjalny kontyngent dodatkowy w wysokości 2700 tonn rocznie stali szlachetnej w powyższych profilach żelaza.

Podług obliczeń przemysłowców polskich 1/2% zbytu hut niemieckich na rynku wewnętrznym wyniesie 50 000 tonn produktów walcowniczych.

2) Hutnictwo niemieckie zobowiązuje się nie wywozić do Polski wytworów walcowniczych wyżej wyszczególnionych rodzajów, zachowuje jednak prawo wywozu do Polski wytworów walcowniczych takich jak rury i profile, których Polska nie wyrabia.

3) Niemcy skorzystają z tego prawa i wywożą pewną ilość niewyrabianych w Polsce

gatunków wytworów walcowniczych, to o taką samą ilość podnosi się kontyngent wywozu żelaza polskiego do Niemiec.

W ten sposób przyjęto tu tak zwaną zasadę „saldy”

3) Polska otrzymuje prawo przywozu z Niemiec 165 000 tonn szmelcu rocznie, co stanowi około 70 000 tonn mniej od kwoty, którą Polska miała prawo sprowadzić z Niemiec na zasadzie konwencji genewskiej odnośnie Górnego Śląska. Kontyngent powyższy dzieli się na kwartały i kwota kwartalna, nie wykorzystana w danym kwartale, nie przenosi się na następny kwartał.

4) Przy sprzedaży na rynku niemieckim produktów walcowniczych w granicach wyżej podanych kwot hut polskie winny posiłkować się niemieckimi syndykalnymi biurami sprzedaży, o ile takowe dla danego gatunku żelaza istnieją.

5) Jeżeli przemysł polski nie wykorzysta przyznanej mu w syndykacie Erma kwoty, to obowiązuje się odstąpić tę kwotę grupie niemieckiej.

6) Przemysł polski zobowiązuje się nie przedsięwziąć eksportu produktów walcowniczych do Stanów Zjednoczonych Ameryki i Kanady, — nie odnosi się to jednak do rur.

Powyższa umowa będzie przedłożona rządowi polskiemu i niemieckiemu do ewentualnego zatwierdzenia; wejdzie w życie łącznie z ewentualnym traktatem handlowym polsko-niemieckim i ma obowiązywać w okresie istnienia tego traktatu.

FABRYKA APARATÓW ELEKTRYCZNYCH  
**K. SZPOTAŃSKI i S-ka**  
 SPÓŁKA AKCYJNA  
 Warszawa, Kałuszyńska 2-4-6, (gmach własny)  
 Tel. 90-43 i 90-65

Wyłączniki olejowe  
 wysokiego napięcia

6 000 — 10 000 — 20 000 Volt.

#### ODLEWNICTWO POLSKIE. 4)

*Napisal inż. Jerzy Buzek.*

(Ciąg dalszy).

Jedną z najbardziej piekących spraw jest dokładna kalkulacja cen. Odlewnie skarżą się na straty lub małe zarobki, pracują z dnia na dzień w pocie czoła, ale bez żadnych wyników dodatnich w końcu roku. Pocięszają się w ciągu roku, że może nadejść jakie „dobre” zamówienie, na którym uda im się zarobić, ale same nie wiedzą dobrze, jaką zaoferować cenę, aby zarobić. Wysyłają na ślepo ofertę, w ich pojęciu nawet może wygórowaną, zamówienie wpływa, a z niem nadzieja dobrego zarobku. Zamówienie się załatwia, pobiera się pieniądze za fakturę, ale po dokładnym zestawieniu faktycznych wydatków z otrzymaną kwotą okazuje się albo niewystarczający zarobek, albo znowu strata i tak w kółko, aż do zupełnego upadku.

Jeżeli odlewnia z powodu niedostatecznego urządzenia nie może wytrzymać konkurencji, a nie posiada funduszy na zmodernizowanie, to nawet najlepsza kalkulacja dzisiaj nic już nie pomoże, gdyż dawniej przy kalkulacji nie uwzględniano kwoty amortyzacyjnej, nie tworzone funduszy rezerwowych, aby w obecnej chwili nowocześnie się urządzić. Odlewnia teraz pokutuje za grzechy popełnione dawniej. Jeżeli właściciel odlewni nie ma własnych kapitałów, albo nie może zdobyć obcych na ratunek przedsiębiorstwa, traktowanego dawniej po macoszemu, wówczas przedsiębiorstwo pod jego firmą upada.

Słyszałem kiedyś takie zdanie: „Po co sobie głowę codziennie zaprzętać rachunkami, po co ciągle obliczać koszty własne, ja forsuję sprzedaż, a po zakończeniu roku zobaczę, co z tego będzie”. Takie postawienie kwestji nie jest bynajmniej jej załatwieniem. Obliczanie kosztów własnych na końcu roku i jednorazowe tylko ustalanie wyników pracy całorocznej jest bardzo ryzykowne. Każda nowa oferta winna być opracowana na podstawie specjalnej kalkulacji. Kalkulacja odlewni, wyrabiającej dużo gatunków odlewów, których stosunek wagowy podlega ciągłym zmianom, jest rzeczą trudną, to prawda; to też często najsumienniejszą przeprowadzona kalkulacja dla danego odlewu, zestawiona z rzeczywistymi wydatkami fabrykacji, okazuje się jednak mylną, ale na szczęście te różnice są po części ujemne, po części dodatnie i równoważą się prawie zupełnie z całorocznym zestawieniem. Na końcu roku widzimy pewne odchylenia od tego, co zamierzaliśmy osiągnąć przy stosowaniu naszego systemu kalkulacji. Widzimy tylko odchylenie, ale nie jesteśmy w sytuacji bez wyjścia, w którejbyśmy się mogli znaleźć, ryzykując sprzedaż naszych wyrobów bez kalkulacji w ciągu całego roku. Brak kalkulacji stawia często kupującego, który przy większym zamówieniu zażądał 10 ofert od różnych odlewni, w kłopotliwe położenie. Znane są wypadki, że różnice cen przy przetargach ofertowych są tak duże, że nie wiadomo, który z oferentów zasługuje na zaufanie. Ceny najniższe

w tych wypadkach pochodzą najczęściej od bardzo małych odlewni, które wcale nie stosują kalkulacji i kierują się, ze względu na objętość zamówienia, jakimś niezrozumiałym, dziwnym wprost optymizmem. Ciekawą jest rzeczą, że najwyższe ceny pochodzą często także od małych odlewni, które, nie chcąc otrzymać zamówienia, stawiają ceny wprost odstrasające, nie chcąc się przyznać, że go nie mogą wykonać. Z jednej strony mamy do czynienia z kompletną nieświadomością, z drugiej z brakiem powagi w traktowaniu sprawy. Kupujący decyduje się, albo przynajmniej powinien się decydować w takich wypadkach na zamówienie bez względu na cenę u firmy, która dotychczas wywiązywała się ku jego zadowoleniu z obowiązków dostawcy.

Każda fabryka, a tem więcej odlewnia, winna z powagą spełniać swą funkcję społeczną. Nie prowadzi się jej wyłącznie dla zarobku właściciela, lecz na usługi społeczeństwa. Każde przedsiębiorstwo, a tem więcej i odlewnia, w stosunku do właściciela jest osobą obcą, względem której obowiązują je ogólnie przyjęte zasady etyki. Właściciel ma prawo żądać, aby przedsiębiorstwo wypłacało procenty od włożonego kapitału z pewnym naddatkiem za ryzyko i aby go wynagradzało za pracę, o ile sam kieruje sprawami przedsiębiorstwa.

Przedsiębiorstwo, jak każda osoba, ma prawo do pracy i rozwoju; pracując, powinno ono zarobić na swoje utrzymanie (amortyzacja), na ubezpieczenie od wypadków (depresja gospodarcza) i na dalsze udoskonalenie (rezerwy zysku).

Kalkulacja cen odlewów może być przeprowadzana na podstawie następującego wzoru:

$$C = [Z + R(1 + a)](1 + b)(1 + c)$$

We wzorze tym oznacza:

$Z$  = koszty przetopionego żeliwa na 1 tonnę odlewu;

$R$  = robocizną na 1 tonnę;

$a$ ,  $b$  i  $c$  są współczynnikami.

$a$  jest współczynnikiem kosztów ogólnych ruchu, zależnym od wysokości robocizny;

$b$  jest współczynnikiem kosztów ogólnych przedsiębiorstwa;

$c$  przedstawia współczynnik zysku i ryzyka.

Współczynniki  $a$ ,  $b$ ,  $c$  zależą w dużej mierze od stopnia zatrudnienia zakładu. Przy obniżaniu się stopnia zatrudnienia wzrastają współczynniki  $a$  i  $b$  niepomierne, natomiast współczynnik  $c$  obniża się do zera. Dalsze obniżenie produkcji pociąga za sobą dalszy wzrost kosztów ogólnych ruchu, a więc współczynnika  $a$ . Chcąc utrzymać zakład w ruchu, rezygnujemy czasowo z pełnego pokrycia kosztów ogólnych przedsiębiorstwa, obniżamy sztucznie współczynnik  $b$  i zaczynamy pracować ze stratą. Gdy zaś współczynnik  $b$  staje się wartością ujemną, wówczas zmniejsza się już sama substancja przedsiębiorstwa, które w takim wypadku zdąży szybkim krokiem na brzeg przepaści. Im silniejsze finansowo jest przedsiębiorstwo, im większy nagromadziło zapas „zysków”, tem dłuższy okres depresji

**POTWIERDZENIE DLA WPLACAJĄCEGO.**

Dnia ..... 192 ..... r.

przyjęto wpłatę Zł. .... gr.

słownie  
**złotych**

na konto czekowe w Pocz-  
towej Kasie Oszczędności **Nr. 16.300**

Właściciel konta:

**JULJAN SUSKI**

radca ministerjalny w Ministerstwie Spraw Wewnętrznych

**POCZTOWA KASA OSZCZĘDZAWA WARSZAWA**

Poąpisz urzędnika pocztowego:



Stempel dzienny pocztowy.

Druk Nr. 105.

4624

**DOWÓD WPLĄTY.**

Wpłatę Zł. .... gr.

uskutecznił(a) .....

w .....

na konto Nr. **16.300**

dnia ..... 19 .....



Stempel dzienny pocztowy.

**DOWÓD WPISU.**

Wpłatę Zł. .... gr.

słownie  
**złotych**

uskutecznił(a) .....

w .....

na konto Nr. **16.300**

dnia ..... 19 .....



Stempel dzienny pocztowy.

Urzędnik pocztowy ma dowód wpłaty wraz z dowodem wpisu odłączyć i przesać z wykazem dziennym do Pocztovej Kasy Oszczędnosci.

Wypełnić ma wpłacający wyraźnie i czytelnie.

Celem dokonania wpłaty blankietem nadawczym należy wszystkie trzy części blankietu odpowiednio wypełnić atramentem, drukiem lub piśmem maszynowym i oddać wraz z nadawaną gotówką w Urzędzie Pocztowym lub w Kasie P. K. O.

Kwotę cyframi na dowodzie wpłaty należy umieszczać wyraźnie i czytelnie a miejsce wolne po lewej stronie przekreślić poziomą linią. Również na potwierdzeniu dla wpłacającego i dowodzie wpisu należy miejsce wolne po wypisaniu kwoty słowami przekreślić poziomą linią.

Blankietów nadawczych z poprawkami lub przekreśleniami przyjmować nie wolno. Również nie przyjmuje się blankietów nadawczych wypełnionych niewyraźnie lub podartych, oraz takich, na których data wpłaty nie jest wyraźnie wypisana albo nie zgadza się z dniem skutecznego wypłaty.

Na odwrotnej stronie dowodu wpłaty można umieszczać krótkie zapiski które są wolne od opłaty pocztowej, o ile wskazują tylko: imię, nazwisko, miejsca zamieszkania wpłacającego, datę wpłaty, sposób zapisania w księgi, cel i tytuł wpłaty.

Za wszelką inną korespondencję na odwrotnej stronie musi być uiszczona opłata pocztowa.

Wpłata za:

.....egz. „Wykresu” nieoprawionych.

.....egz. „Wykresu” naklejonych na płótnie, do składania.

.....egz. „Wykresu” naklejonych na płótnie, z wałkami do zawieszania.

(Niepotrzebne skreślić).

Adres pod którym należy przelać opłacone wykresy:

.....  
.....  
.....

„Wykres Organizacji Władz i Urzędów Państwowych Rzeczypospolitej Polskiej”  
Warszawa, Nowy Świat 69, (gmach Min. Spraw Wewnętrznych). Telefon 113-84.

W. P.

Warszawa, w grudniu 1928 r.

Administracja „Wykresu” uprzejmie powiadamia W. P. o ukazaniu się II nakładu „Wykresu Organizacji Władz Państwowych Rzeczypospolitej Polskiej”, opracowanego przez mgr. nauk politycznych **Juljana Suskiego**, radcę ministr. w Ministerstwie Spraw Wewnętrznych.

Wykres, wydany w postaci tablicy ścielonej 110 × 80 cm., podaje:

- 1) dokładny szemat organizacji wszystkich władz państwowych wg. stanu z dnia 1 listopada 1928 roku wraz z podziałem kompetencji władz;
- 2) mapę podziału Państwa na województwa i powiaty;
- 3) 11 mapek podziału Państwa dla celów różnych galezi administracji państwowej;
- 4) dokładne dane odnoszące się do liczby i miejsca siedzib poszczególnych urzędów polskich w kraju i zagranicą.

Wykres jest niezastąpionym źródłem informacyjnym dla wszystkich mających styczność i interesu z urzędami państwowymi. O dokładności i ścisłości „Wykresu” świadczy fakt, iż został on zalecony do użytku przez dziesięć ministerstw i zakupiony przez ogromną większość biur państwowych.

Pragnąc dać w ręce wszystkim feliśty, prosty i jasny przewodnik w skomplikowanej dla niejednego budowie machiny państwowej, a zarazem pragnąc spopularyzować organizację władz, Administracja otwiera sprzedaż „Wykresu” dla osób i biur prywatnych.

Cena „Wykresu” wraz z kosztami przesyłki pocztowej wynosi:

- za 1 egz. bez opłaty . . . . . 4 zł. 50 gr.
- za 1 egz., naklejony na płótno, do składania . . . . . 12 zł.
- za 1 egz., naklejony na płótno, z wałkami, do zawieszania 15 zł.

Wykres wysyła się po wpłaceniu należytości do P. K. O. na konto Nr. 16.300.

Obacz na odwrocie fotografię „Wykresu”

Z poważaniem  
ADMINISTRACJA.

gospodarczej potrafi przetrzymać. Widzimy, że tak zwany „zysk“ w pojęciu gospodarczym przedstawia się w zupełnie innym świetle, niż w pojęciu zwyczajnym. Nie jest to gotówka znaleziona, ani wygrana, aby ją można roztrwonić lekkomyślnie; zysk jest przede wszystkim własnością przedsiębiorstwa i służyć mu winien na zabezpieczenie bytu i na umożliwienie pracy jak najdłużej w okresach depresji gospodarczej. Głównym warunkiem, umożliwiającym przedsiębiorstwu spełnienie swej funkcji społecznej, jest ciągłość i możliwie dokładna równomierność zatrudnienia. Przedsiębiorstwa, które pracują tylko wtedy, gdy im się uda zdobyć jakieś większe „dobre“ zamówienie, wstrzymujące co parę miesięcy ruch, nie spełniają dobrze swej funkcji społecznej; krzywdzą przede wszystkim robotników, przepłacanych w okresie pracy i wyrzucanych na bruk w okresie braku zamówień. Dla dobrobytu robotnika nie jest miarodajną wysokość dziennego zarobku, lecz wysokość jego zarobków stałych, rocznych, względnie kilkuletnich. Właściciel, względnie zarząd odlewni, który przy kalkulacji cen nie uwzględni kwoty amortyzacyjnej, który w nadziei uzyskania ulg podatkowych i ubezpieczeniowych uwzględni tylko częściowo odnośne wydatki, który natomiast zabiera dla siebie urojony zysk, w niedługim czasie stanie razem z przedsiębiorstwem nad przepaścią,

Ciągły brak kapitału obrotowego, zatargi z pracownikami z powodu zalegających zarobków, ustawiczne starania u władz podatkowych i ubezpieczeniowych sygnalizują bliski upadek przedsiębiorstwa.

Niskie ceny konkurencyjne, wynikające z fałszywej kalkulacji, nie powinny wzbudzać zachwyty nawet u kupującego, o ile tenże myśli kategorjami gospodarczymi.

Aby dać wytyczne małym odlewniom, jak należy kalkulować ceny odlewów, związek odlewni niemieckich wydał normy kalkulacyjne pod nazwą „Selbstkostenberechnung für Eisengiessereien“ (Harzburger Druckschrift). Także odlewnie francuskie i belgijskie wypracowały dokładne normy kalkulacyjne. I u nas jest czas najwyższy wydać odnośne normy.

Na tem miejscu wypada wspomnieć coś o tak zwanej walce kapitału z pracą i vice versa.

W sensie gospodarczym walka taka istnieć nie może. Wejrzymy bliżej w przedsiębiorstwo przemysłowe; jest tam kapitał w postaci budynków mieszkalnych i fabrycznych, w postaci maszyn i urządzeń. Są rzesze pracowników. Przedsiębiorstwo, będące w ruchu, nie jest zespołem kapitału i pracowników, lecz zespołem „kapitału pracującego“ i „pracujących pracowników“. A ponieważ praca jest podstawą bytu przedsiębiorstwa, a więc kapitału i pracowników, a w dalszym rzędzie także bytu całego społeczeństwa, zaś fundamentalnym warunkiem wszelkiej pracy jest spokój, więc walka pomiędzy „pracującym kapitałem“ a „pracującymi pracownikami“ przedstawia się jako niedorzeczność. Ponieważ przedsiębiorstwo ma ważne funkcje społeczne do spełnienia, wszelka walka i wszelkie zatargi w łonie przedsiębiorstwa powinny odbywać się w taki sposób, aby praca przedsiębiorstwa jako całości nie ucierpiała. Każde przeszkadzanie pracy przedsiębiorstwa w jakiegokolwiek postaci uważać należy za ciężką krzywdę, wyrządzoną ogółowi obywateli, stanowiących Państwo. To też w społeczeństwach zupełnie dojrzałych i myślących kategorjami gospodarczymi tak zwane strajki czy lokauty są niemożliwe. (Ameryka).

(C. d. n.)

## NADZWYCZAJNE ZGROMADZENIE WALNE CZŁONKÓW POLSKIEGO ZWIĄZKU PRZEMYSŁOWCÓW METALOWYCH.

W poniedziałek dn. 4 lutego 1929 r. o godz. 18-iej w lokalu Polskiego Związku Przemysłowców Metalowych, ul. Traugutta 4 w Warszawie, odbędzie się pod przewodnictwem p. Komisarza Wyborczego nadzwyczajne Walne Zgromadzenie członków Polskiego Związku Przemysłowców Metalowych, przewidziane w par. 39 Statutu Izby Przemysłowo-Handlowej w Sosnowcu („Monitor Polski“ Nr. 291 z r. ub.), z następującym porządkiem obrad:

1. Otwarcie Zgromadzenia przez prezesa Rady oraz wybór sekretarza i skrutatorów.

2. Wybór dwóch radców do Izby Przemysłowo-Handlowej w Sosnowcu.

Powyższe Zgromadzenie Walne na podstawie art. 34 Statutu P. Z. P. M. zwołane jest w jednym terminie i będzie prawomocne bez względu na liczbę członków obecnych.

## USTAWODAWSTWO KARTELOWE.

Współczesny okres w rozwoju gospodarczym znamionuje dążenie do kartelizacji produkcji, w szczególności przemysłu. Okres ten możnaby podzielić na dwa etapy: etap, w którym kartele powstają, jako „dzieci kryzysu gospodarczego“, jako środek zaradczy przeciwko nadprodukcji i wynikającym z niej kryzysom przemysłowym, oraz etap, w którym kartele utrwaliwszy swoje istnienie, przekształcają się w czynniki, będące stałymi regulatorami produkcji, zależnie od interesu skartelizowanych przedsiębiorstw.

Gospodarstwo Społeczne Europy Zachodniej oraz Stanów Zjednoczonych Ameryki przeważnie przeszło już do drugiego etapu, etapu karteli, regulujących na stałe podług własnego interesu produkcję przemysłową. Jednocześnie z drugim etapem rozwoju karteli pojawia się ustawodawstwo, mające na celu jak gdyby obronę wolności przemysłowej, t. j. interesu jednostek przemysłowych gospodarczo słabszych oraz obronę ogólnego interesu społecznego.

Jednym z objawów tego rodzaju ustawodawstwa jest niemiecka ustawa przeciwko nadużywaniu przewagi gospodarczej z dnia 2 listopada 1923 r., będąca niewątpliwie wyrazem stosunków gospodarczych, przede wszystkim niemieckich, ale jednocześnie sygnalizująca potężny rozwój stałej organizacji kartelowej we współczesnym gospodarstwie społecznym.

Ustawodawstwo kartelowe ma za przedmiot umowy kartelowe, których istnienie wymaga, rzecz oczywista, przynajmniej dwóch samodzielnych prawnie i gospodarczo stron.

Współczesny rozwój gospodarczy zna już jednak tego rodzaju formy współdziałania kapitału, które polegają nie na porozumieniu się przy pomocy zawarcia umowy kartelowej, lecz na sfuzjonowaniu przedsiębiorstw we wspólną jednostkę prawną lub na stworzeniu wspólnoty interesów (*Interessengemeinschaft*), w której odrębność prawna jednostek jest jeszcze zachowana, lecz zanikła już odrębność gospodarcza. Oczywiście tego rodzaju zjawiska gospodarcze są równie silnym, jak kartele, jeżeli nie silniejszym, środkiem usunięcia wolności przemysłowej i zaprowadzenia niejako monopolu produkcji.

Ustawodawstwo kartelowe nie osiąga wtedy swego celu, albowiem niezawsze może się stosować do działalności tego rodzaju wytworów gospodarczych.

# „DEKORACJA”

Firma polecona przez Powsz. Wyst. Krajow. w Poznaniu pod kierunkiem arch. **WL. GMIROWSKIEGO** przyjmuje zlecenia na projekty i budowę stoisk i kiosków wystawowych.

**CENY PRZYSTĘPNE!!! WYKONANIE ŚCIŚLE TERMINOWE!!!**

**P.P. Członkom Polsk. Związku Przem. Metalowych, przy zamówieniach masowych ceny specjalnie obniżone.**

Poznań, Matejki 60, Tel. 68-50.

Reprezentant na Warszawę: D. ROMANOWSKI, Tel. 524-94.

Zresztą działalność tego rodzaju przedsiębiorstw monopolistycznych nie daje się tak dobrze uchwycić i obserwować, jak ewentualnie istnienie umów kartelowych i działalność karteli.

Niemiecka ustawa kartelowa stara się jednak możliwie dopasować do tego rodzaju złożonych zjawisk gospodarczych w Niemczech.

W Polsce postępy kartelizacji przemysłu nie są tak znaczne, jak na Zachodzie Europy. Dążenie do monopolu produkcji nie przybrało tak kunsztownych form gospodarczych, jakie obserwujemy np. w Niemczech, dlatego istnieje może nieco mniej powodów do ustawodawczej ingerencji państwa w tę dziedzinę, a sama ustawa może być niewątpliwie bardziej prosta, mniej rozwinięta i skomplikowana.

Częstokroć też ustawodawstwo kartelowe w Polsce odegra raczej rolę manifestacji tendencji ustawodawczej, niż rolę środka, którego domaga się praktyka życiowa.

Będąc w zasadzie zwolennikami wolności przemysłowej, o ile względy międzynarodowej polityki gospodarczej nie domagają się ograniczenia tej wolności, nie możemy przeciwstawić się takim manifestacjom ustawodawczym.

Polski przemysł metalowy przetwórczy w przeważającej ilości wypadków produkuje mniej, niż tego wymaga rynek krajowy. Jest to okoliczność, która powoduje, że w naszej gałęzi naogół niewiele istnieje karteli. Z drugiej strony doświadczenie uczy, że organizacje kartelowe rozwijają się u nas zwłaszcza w dziedzinie produkcji surowców i półfabrykatów, co niekiedy odbić się może na interesach przemysłu przetwórczego.

Nasz organizm przemysłowy nie zawiera bowiem tego rodzaju form gospodarczych, które obejmowałyby pionową łączność produkcji, to znaczy wytwarzałyby surowce, półfabrykaty i wyroby gotowe w szluzonowanych zakładach.

W interesie przemysłu metalowego przetwórczego leżałoby, aby ustawodawstwo kartelowe przewidywało nie tylko ochronę bezpośrednich interesów konsumentów, lecz w zasadzie dawało także możność ochrony przedsiębiorstw, będących konsumentami surowców i półwyrobów.

Ustawodawstwo kartelowe w Polsce miałyby do spełnienia jeszcze inne zadania, do których należy m. in. uporządkowanie stanu prawnego organizacji kartelowych. Obecny stan prawny karteli u nas jest tego rodzaju, że w każdej z dzielnic kartele podlegają odmiennym, notabene przestarzałym przepisom prawnym, co z jednej strony utrudnia działalność samych karteli, a z drugiej jednocześnie nie pozwala na dostateczną kontrolę ich polityki.

Prasa codzienna i niektóre czasopisma gospodarcze doniosły o przygotowaniu w ministerstwie przemysłu i handlu projektu ustawy o nadzorze państwowym nad kartelami.

Jeżeli można sądzić ze wspomnianych wiadomości, to projekt ten istotnie jest mniej złożony od ustawy niemieckiej, odnosi się wyłącznie do umów kartelowych, czyli do działalności określonych porozumień pomiędzy przedsiębiorstwami, a nie wkracza, jak to w pewnym stopniu czyni ustawa niemiecka, w dziedzinę działalności poszczególnych przedsiębiorstw.

Ustawie miałyby podlegać umowy, zawarte w celu ograniczenia produkcji, regulowania zbytu, cen, względnie stosowania określonych warunków sprzedaży lub zakupów.

Podobnie, jak ustawa niemiecka, projekt przewiduje obowiązkową formę piśmienną umów kartelowych, co ma na celu ujawnienie i sprecyzowanie warunków kartelu.

Jako rzecz zasadniczą, projekt zawiera jednocześnie uznanie prawne ważności umów kartelowych, co usunie ich dotychczas niepewną sytuację prawną (zwłaszcza w b. zaborze austriackim).

Jako dalszy środek ujawnienia i kontroli karteli, projekt polski przewiduje obowiązek zgłoszenia umów kartelowych do rejestru kartelowego, przy czym obowiązkowi temu podlegałyby również udział w umowach zagranicznych. Rejestr kartelowy miałby prowadzić *Komisarz Kartelowy*, urzędujący w ministerstwie przemysłu i handlu.

Nadto zostałyby utworzone *Sąd Kartelowy* z udziałem ławników, mianowanych z pośród teoretyków i praktyków życia gospodarczego. Sąd ten na wniosek Komisarza Kartelowego może orzec w pewnych wypadkach rozwiązanie umowy kartelowej lub uniemożliwienie poszczególnych uchwał kartelu.

Tyle wiadomości prasowe. Z wiadomości tych, niestety niekompletnych, nie możemy jeszcze zdać sobie sprawy, czy przewidzianą została również ochrona przedsiębiorstw konsumujących wytwory uczestników kartelu, jakie byłyby powody rozwiązania umowy, względnie unieważnienia uchwały kartelu przez Sąd Kartelowy, jaki byłby zakres kompetencji i praw Komisarza Kartelowego i t. p. Zresztą nawet dokładne wiadomości o projekcie nie dałyby jeszcze obrazu skutku takiej ustawy w życiu, ponieważ dopiero praktyka i wykładnia ustawy nadałyby jej właściwe znaczenie.

Również dopiero praktyka mogłaby dowiedzieć, czy istotnie i w jakim stopniu ingerencja państwa w tę dziedzinę może być skuteczna z uwagi na różnorodność form i przejawów działalności karteli.

Jest to dziedzina, gdzie ingerencja państwa jest bodaj najtrudniejsza i gdzie jednocześnie bodaj najtrudniej zakreslić właściwe granice tej ingerencji.

## WIADOMOŚCI GOSPODARCZE AUSTRIACKO-POLSKIEJ IZBY HANDLOWEJ.

W № 2 czasopisma pod powyższym tytułem znajdujemy następujące ciekawe wiadomości:

**Austrjacka produkcja węgla** w pierwszych 10 miesiącach 1928 r. powiększyła się w porównaniu z r. 1927 o 200 000 tonn. Spotrzebowanie węgla krajowego i zagranicznego do października wykazuje następujące zestawienie (w tysiącach tonn):

	r. 1927	r. 1928
Węgiel krajowy . . . . .	2 555	2 678
Węgiel zagraniczny . . . . .	4 572	4 593
Ogólne spożycie . . . . .	7 127	7 271

Ogólne spożycie zwiększyło się o 243 000 tonn, w czym węgiel zagraniczny, jak ze statystyk wynika, partycypuje tylko w 20,4 tys. tonn, reszta zaś zwiększonego spożycia t. j. 222,7 tys. ton przypada na węgiel krajowy t. j. 91,5%. Analogiczne obliczenie dla roku 1926 daje zaledwie 24% na korzyść węgla krajowego. Celem dalszego rozszerzenia zbytu produkcji krajowej interesanci proponują wprowadzenie cła na węgiel brunatny na wzór istniejących od lat ceł w S. H. S., Rumunji i Francji. Przywóz zagranicznego węgla brunatnego wynosi ciągle jeszcze około 50 000 tonn miesięcznie. Zbyt węgla brunatnego uszlachetnionego w należących do „Alpine Montan-Gesellschaft” zakładach osuszających w r. 1928 znacznie się powiększył. W niektórych rewirach podjęto produkcję brykietów z węgla kamiennego, które znajdują dobry zbył dla celów opałowych.

Krajowa produkcja węgla w listopadzie 1928 r. wyniosła 16 586 tonn węgla kamiennego i 303 247 tonn węgla brunatnego.

**Położenie węgierskiego przemysłu maszynowego** w roku ubiegłym przedstawia się dość korzystnie. Poprawa rozpoczęła się w r. 1927 i postępowała, jakkolwiek w ograniczonych rozmiarach, naprzód. Przedsiębiorstwa, zjednoczone w Krajowy Związek węgierskich fabryk żelaza i maszyn, t. j. cały przemysł węgierski tego działu, z wyjątkiem Zakładów Rimamurany i Państwowych Fabryk Maszyn, zatrudniały z końcem 1927 r. 40 750 robotników; liczba ta wzrosła do wiosny r. 1928 na 43 000. Wraz z polepszeniem się stopnia zatrudnienia wzrósł również eksport, w dziedzinie produktów przemysłu maszynowego w pierwszych 9-ciu miesiącach r. 1928 o 30% w porównaniu z odpowiednim okresem r. poprzedniego. W roku 1927 musiał bowiem przemysł maszynowy ciągle walczyć o zapewnienie fabrykom węgierskim dostaw publicznych i jeszcze teraz nie rzadkie są wypadki, gdzie pomija się produkty przemysłu węgierskiego. Położenie fabryk, pracujących na pokrycie zapotrzebowania Kolei Państwowych i innych instytucji publicznych, było dość ciężkie z powodu zwolnienia tempa inwestycji ze strony Państwa, a szczególnie Kolei Żelaznych. Sfery przemysłowe przypuszczają, że przewidziane osłabienie przyływu kapitałów zagranicznych pociągnie za sobą pewne ograniczenie zbytu w kraju; to też dokładają starań, by przez energiczną rozбудowę organizacji eksportowych stąd wynikające straty powetować.

**WYKRES ORGANIZACJI WŁADZ I URZĘDÓW PAŃSTWOWYCH.**

Ukazał się II nakład „Wykresu Organizacji Władz”, opracowanego przez J. Suskiego, radcę min. w Ministerstwie Spraw Wewnętrznych. Wykres (tablica ścienna 115×80 cm.) w sposób przejrzysty i prosty przedstawia organizację władz, zakres kompetencji urzędów państwowych i podział terytorjalny Państwa. Ponadto Wykres zawiera obfity materiał adresowy, podając miejsca siedzib urzędów państwowych. Wykres został zalecony do użytku przez większość Ministerstw i jest dzisiaj w powszechnym użyciu w biurach rządowych. Przejrzystość Wykresu i ścisłość zawartych w nim danych zaleca go do użytku również i we wszystkich biurach przemysłowych i handlowych, które mają styczność i stosunki z władzami rządowymi. Celem ułatwienia naszym czytelnikom zaopatrzenia się w „Wykres Organizacji Władz” załączamy blankiet wplat do P. K. O., na rachunek Administracji Wykresu. Na odwrocie tego blankietu zamieszczone są szczegółowe dane o wykresie, ceny i sposób nabycia.

**WYSTAWA SAMOCHODÓW I MOTOCYKLI W KOPENHADZE.**

Ministerstwo Przemysłu i Handlu podaje do wiadomości, że otrzymało za pośrednictwem Poselstwa Rzeczypospolitej Polskiej w Kopenhadze cyrkularz

w sprawie wystawy samochodów i motocykli, która odbędzie się w lutym i marcu r. b. w Kopenhadze.

Wystawa dzieli się na dwie sekcje:

1) Pojazdy osobowe miejskie i turystyczne.

Akcesoria i pneumatyki.  
Odzież dla automobilistów.

Różne: ubezpieczenie samochodów, prasa fachowa, kluby i t. d.

Czas trwania pierwszej sekcji od 22 lutego do 3-go marca włącznie.

2) Motocykle, motory dla marynarki i łodzi motorowych.

Samochody ciężarowe, autobusy, traktory,  
Akcesoria i pneumatyki.

Różne.

Czas trwania drugiej sekcji od 9 marca do 17 marca włącznie.

Ceny miejsc wystawowych są następujące:

W pierwszej sekcji 35 koron duńskich za metr kwadratowy, plus 33 1/3% za miejsce szerokości 2 mtr. od ściany (4,5 mtr. wysokości).

W drugiej sekcji 10 koron duńskich za metr kwadratowy.

Biuro wystawy mieści się w Kopenhadze K. Rosenborggata 7. Bliższe szczegóły w Wydziale Handlu Zagranicznego Ministerstwa Przemysłu i Handlu.

**NOWOCZESNA DROGA PUBLICZNA.**

Pod powyższym tytułem w № 3 „Nowin Technicznych” (dodatek do „Przeglądu Technicznego”) z dnia 16 stycznia r. b. znajdujemy następującą notatkę:

Rada miasta Brighton, odległego od Londynu o 80 km. i leżącego nad Kanałem Angielskim (La Manche), postanowiła przystąpić do budowy nowej drogi publicznej, łączącej miasto bezpośrednio z Londynem. Koszty budowy drogi, której nawierzchnia przystosowana będzie do wymagań komunikacji automobilowej, wyniosą około 3 milionów funtów szterlingów (129 780 000 zł.). Wszystkie samochody, krążące po nowej drodze, opłacać będą 4 1/2 pенса (81 groszy) za całą przestrzeń.

Droga oświetlana będzie przy pomocy 25.000 kolorowych reflektorów, rozstawionych w odstępach 15 jardów (13,7 metra). Ponad nią przerzucone będą liczne mosty dla pieszych. Ma to być najlepiej wyekwipowana droga publiczna w Europie.

**SKŁAD OSOBOWY ZARZĄDU SPÓŁKI AKCYJNEJ „ZJEDNOCZENIE POLSKICH FABRYK MASZYN I NARZĘDZI ROLNICZYCH.”**

pp. Antoni Wysocki—Prezes Kazimierz Raczyński  
Stanisław Emme Feliks Sommer  
Piotr Gabszewicz Tadeusz Sułowski  
Wacław Moritz Witold Kaz. Wierzejski

Dyrektorem Zarządzającym Spółki jest p. inżynier Kazimierz Raczyński.

**RYNEK TOWAROWY NA SUROWCE I ARTYKUŁY TECHNICZNE DLA PRZEMYSŁU METALOWEGO.**

Ceny hurtowe na surowce i artykuły techniczne dla przemysłu metalowego w d. 30 stycznia 1929 r. w złotych (podług danych S. A. „Zjednoczeni Polscy Przemysłowcy Metalowi”).

a) za 1 tonne franco wagon stacja załadowania:	Zł. gr.
Surówka „Starachowicka” (franco wagon huta) № 0 . . . . .	205.—
” ” ” ” ” ” № 1 . . . . .	200.—
” ” ” ” ” ” № 2 . . . . .	195.—
Złom żeliwny (fragment lany, zagraniczny) . . . . .	170.—
Żelazo handlowe krajowe . . . . .	350+2%
Bednarka gorąco walcowana . . . . .	422,5+2%
” zimno walcowana . . . . .	—
Walcówka (druć okrągły od 5 1/2 do 13 mm., kwadratowy od 5 1/4 do 8 mm.) . . . . .	398.50
Blacha (cena zasadnicza) gruba 5 m/m i wyżej . . . . .	432.5+2%
” cienka do 5 m/m . . . . .	525+2%
Koks karwiński . . . . .	67.—
Koks górnośląski twardy . . . . .	47.50

Koks górnosląski miękki . . . . .	47.50
Węgiel kowalski myty cieszyński . . . . .	67.—
„ górnosląski gruby . . . . .	37.—
„ górnosląski kostka . . . . .	38.50
„ dąbrowski gruby . . . . .	34.80
„ dąbrowski kostka . . . . .	36.30
Cegła ogniotrwała normalna . . . . .	97.57
„ „ kopulakowa . . . . .	107.50
Gлина ogniotrwała mielona . . . . .	60.—
Mączka szamotowa . . . . .	80.—
Zaprawa szamotowa . . . . .	70.—
Kamień wapienny . . . . .	7.—

*Ceny metali według notowań giełdy londyńskiej*

*w dn. 31. I. 1929 r. w złotych po kursie dnia za tonnę metr.*

Aluminium . . . . . —	Miedź standard . . . . . 3291
Antymon . . . . . —	Ołów miękki . . . . . 941
Cyna standard . . . . . 9370	Nikiel . . . . . —
Cynk hutniczy . . . . . 1112	Rtęć . . . . . 28302
Miedź elektrolityczna . . . . . 3384	Srebro za 1 kg. . . . . 152

**Cena odlewów żeliwnych.**

Podług notowań Grupy V (Odlewni) Polskiego Związku Przemysłowców Metalowych cena odlewów żeliwnych surowych dla Warszawy, wynosi od dnia 1. VIII. 28. od 0,68 zł do 1,40 zł za 1 kg. loco fabryka.

**Ceny odlewów ze stopów specjalnych.**

Koło odlewni metali półszlachetnych notuje od dnia 1/XI 1928 r. następujące ceny odlewów ze stopów specjalnych, przepisanych przez ministerstwo kolei żelaznych dla taboru P. K. P.

<i>Gatunek stopu i marka</i>	<i>Cena za 100 kg.</i>
Bronz panewkowy VII <sub>1</sub> . . . . .	520 złotych
„ osprzętowy VII <sub>2</sub> . . . . .	489 „
„ fosforowy VII <sub>3</sub> . . . . .	525 „
Mosiądz VIII . . . . .	381 „

**Cena odlewów z metali półszlachetnych.**

Podług notowań Koła Odlewni metali półszlachetnych od dnia 1/I 1928 r. obowiązują aż do odwołania następujące ceny na

armaturę mosiężną . . . . .	4 zł. 50 gr.
armaturę brązową . . . . .	5 „ 50 „
„ fosforbrązową . . . . .	6 „ 15 „
odlew mosiężny galanteryjny . . . . .	6 „ 60 „

Ceny te rozumieją się za 1 kg. loco fabryka bez opakowania za gotówkę.

**Ceny odlewów glinowych.**

Warszawskie odlewnie notują ceny surowych odlewów glinowych (aluminjowych) od 10 do 16 złotych za kilogram. Cena odlewów drobnych i skomplikowanych dochodzi do 30 zł. za kilogram.

**Ceny rur żeliwnych.**

Centralne biuro sprzedaży Polskich Odlewni Rur w Warszawie ul. Nowy Świat 35 notuje w d. 24/I 1929 następujące ceny w złotych za 100 kg., obowiązujące do odwołania:

Rury wodociągowe (stojąco lane) . . . . . zł. 58,50

+ dopłata rozmiarowa

Fasony zależnie od typu i rozmiaru o zł. 13 do 25 drożej za 100 kg.

Ceny powyższe należy rozumieć franco wagon stacja załadowania przy pełnowagonowych zamówieniach

**Cena blachy cynkowej.**

Związek Górnośląskich Hut Cynkowych notuje zasadniczą cenę blachy cynkowej za 1 tonnę metr. franco wagon huta:

przy zamówieniach powyżej 30 t. . . . . 35 fszt. — s. — p.

do 30 . . . . . 35 fszt. 10 s. — p.

**Ceny gwoździ i drutu.**

Centralne Biuro Polskich Fabryk Gwoździ i Drutu w Warszawie, Królewska 25, notuje następujące ceny za 100 kg. loco stacja odbiorcza:

Gwoździe . . . . .	zł. 65.—
Drut ocynkowany . . . . .	97.—
Druty inne . . . . .	80.—

Dopłaty za wymiar i gatunek według specjalnych cenników. Od powyższych cen zasadniczych udzielają się rabaty:

Na gwoździe i druty ocynkowane do 5%. Na druty inne do 10%.

Rabaty są zależne od ilości i specyfikacji towaru.

**P. T. E.**

**POLSKIE TOWARZYSTWO ELEKTRYCZNE**

**SP. AKC.**

Kapitał Zakładowy 2.500.000.— zł.

**WARSZAWA, UL. MARSZAŁKOWSKA 31-a.**

**CZŁONKOWIE ZARZĄDU:**

inż. J. Jeziorański — Prezes, K. Ambrożewicz — Zastępca prezesa, St. Benzeł, inż. P. Drzewiecki, inż. Cz. Klarner, inż. S. J. Okolski i inż. W. Wańkiewicz. Zastępca: inż. Prof. K. Żorawski. Dyr. zarząd.: inż. W. Sierzputowski.

**DZIAŁ FABRYCZNY: Fabryki w Katowicach i w Warszawie wykonywują:**

Silniki trójfazowe do 500 KM., transformatory do 1250 KVA, maszyny stałego prądu do 80 KM., oświetlenie wagonów syst. Stone'a, wszelkie naprawy oraz jako:

**NOWO WPROWADZONY SPECJALNY DZIAŁ: napędy elektryczne do maszyn przędzalnianych.**

**DZIAŁ INSTALACYJNY: Wszelkie urządzenia elektryczne do przenoszenia energii i światła.**

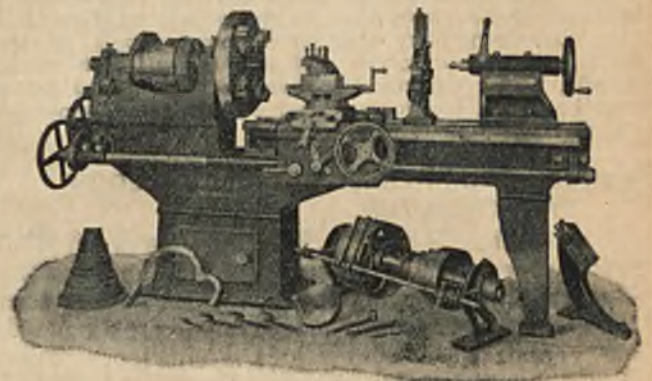
**DZIAŁ HANDLOWY: Sprzedaż wszelkich materiałów elektrotechnicznych.**

**REPREZENTACJE NA POLSKĘ:**

**METROPOLITAN — VICKERS Electrical Co. Ltd.** (turbiny parowe i turbogeneratory).

**S. A. DES ATELIERS DE SÉCHERON GENÈVE** (trakcja elektryczna — przetwornice jednotwornikowe — generatory i transformatory o większych mocach, oraz do spawania).

**ODDZIAŁY I PRZEDSTAWICIELSTWA: w Krakowie, Lwowie, Poznaniu, Katowicach, Łodzi, Wilnie, Lublinie, Radomiu i Bydgoszczy.**



**„PIONIER“**

**FABRYKA OBRABIAREK**

Sp. z ogr. odp.

**FABRYKA — WARSZAWA,**

**ul. Krochmalna № 71. Tel. 95-86, 95-83.**

**Serjowa fabrykacja**

**Precyzyjnych Obrabiarek do metall.**

Oferty i prospekty na żądanie.



# POLSKI ZWIĄZEK PRZEMYSŁOWCÓW METALOWYCH

Warszawa, ul. Traugutta 4 (Krak. Przedm. 5).

Telefony: 222-44, 114-26 i 157-40

zrzesza przemysł metalowy całej Rzeczypospolitej,  
reprezentuje wspólnie interesy swoich członków wobec władz Państwowych  
i Samorządowych, wystawia świadectwa pochodzenia maszyn krajowych,  
wydaje zaświadczenia o maszynach w kraju niewyrabianych.

## ZJEDNOCZENI POLSCY PRZEMYSŁOWCY METALOWI

SPÓŁKA AKCYJNA

Warszawa, ul. Traugutta 4.

Telefony: 211-15, 211-61, 3-94 i 157-40

dostarcza wagonowo lub ze składu: wszelkie surowce, artykuły techniczne i materiały  
pomocnicze dla przemysłu metalowego, obrabiarki do metali i drzewa.  
Wyłączna sprzedaż surówki odlewniczej **Towarzystwa Starachowickich Zakładów  
Górnich.**  
Sprzedaż dla zrzeszonego przemysłu metalowego przetwórczego wszystkich zsyndy-  
kalizowanych wyrobów **Syndykatu Polskich Hut Żelaznych.**

### PRZEDSTAWICIELSTWO FIRM:

L'ALUMINIUM FRANÇAIS w Paryżu,  
SOCIETE DU DURALUMIN w Paryżu,  
METALLGESELLSCHAFT A.-G. Frankfurt A. M. Patentowany stop  
aluminiowo-krzemowy „Silumin“ (Alpax).  
MOND NICKEL COMPANY LIMITED w Londynie,  
MAYER & SCHMIDT w Offenbachu n/Menem (tarcze szlifierskie  
Carbosilite i Elektrorubin, szlifierki),  
Constructions Electriques WAGEOR, S. A., Saint Etienne (wiertarki,  
szlifierki, wciągarki elektryczne),  
I. FLORIMOND & H. CHABARDES, Pantin (wiertła narzędziowe  
i szybkotnące),  
LES FILS DE PEUGEOT FRERES Valentigney (stalowe narzędzia  
do obróbki drzewa, młynki do kawy, młynki aptekarskie).  
G. GNERLICH, Cieszyn Polski (pasy i uszczelniacze).

## ZWIĄZEK EKSPORTOWY PRZEMYSŁU METALOWEGO PRZETWÓRCZEGO

SP. Z OGR. ODP.

Warszawa, ul. Traugutta 4.

Telefony: 157-95 i 157-40

popiera produkcję eksportową,  
poszukuje rynków zbytu,  
pośredniczy przy wywozie wyrobów polskich,  
wystawia zaświadczenia w sprawie zwrotu ceł.

**Patenty udzielone przez Urząd Patentowy  
Rzeczypospolitej Polskiej**

**w dziedzinie przemysłu metalowego i pokrewnych.**

9204. *Fritz Schulz.* Nóż zabezpieczający skórę od uszkodzenia podczas zdzierania jej ze zwierzęcia.  
9265. *Wilhelm Seltner.* Napęd żłobów ruchomych, stołów wstrząsowych lub urządzeń podobnych.

**Aparaty do spawania:**

Tow. Akc. „Perun”, Warszawa.  
Biuro: Hortensja 6, tel. 89-34.  
Fabryka: Grocnowska № 52,  
tel. 201-16.

**Armatura na parę, wodę, gaz  
i natę,** krany wentyle, oli-  
wiarki, wodowskazy i t. p.  
Fabryka Armatur i Odlewnia  
Metali, Gwiżdziński i S-ka,  
Warszawa, ul. Chocimska 9,  
Tel. 457.

**Blachy dziurkowane (sita):**  
Wytwórnia Blach Dziurkowa-  
nych „Sito” Warszawa, Dobra  
86, tel. 1-92.

**Druty — gwoździe — siatki:**  
Druty surowe i ocynkowane  
gładkie i kolczaste, gwoździe,  
siatki ogrodzeniowe i rzeczne,  
wkłady materacowe i t. p.  
Wadowicki Przemysł Druciany  
założyciela Józefa Goreckiego.  
Wadowice (Małopolska).

**Druty stalowe — sprężynowe,** ja-  
sne i ocynkowane, między inne-  
mi specjalnie do wyrobu matera-  
ców, poleca Belgijska Sp. Akc.  
Warszawskiej Fabryki Drutu,  
Szytytów i Gwoździ, Warszawa,  
Praga, Objazdowa № 1. Tel. 6-81,  
160-79, 160-61.

**Dźwigniki — łańcuchy:**  
Bracia Jenike, inż., Warszawa,  
Aleja Jerozolimska 20 tel.: 29-64  
i 220-00.

• Warsz. Fabr. Masz. windowych  
„Sita”, Chłodna 5, tel. 47-78.

**Elektrody do spawania tłu-  
kiem elektrycznym:**  
Franc. Tow. Akc. „Perun” War-  
szawa, Oddział w Polsce. Biu-  
ro: ul. Hortensja 8, tel. 89-34  
i 162-99. Fabryka: ul. Grochow-  
ska 52, tel. 201-16.

**Elewatory (podnośniki):**  
Krawczyk i Sk-a w Zawierciu.  
• Rybnicka Fabryka Maszyn, Sp.  
z ogr. por. Rybnik, G. Śl.

**Jarnki i przewody rurowe:**  
Stowarzyszenie Mechaników  
Polskich z Ameryki Sp. Akc.  
Warszawa, Marszałkowska 46.

**Gryzarki:**  
Stowarzyszenie Mechaników  
Polskich z Ameryki Sp. Akc.  
Warszawa, Marszałkowska 46.

**Gryzarki uniwersalne:**  
Stowarzyszenie Mechaników  
Polskich z Ameryki Sp. Akc.  
Warszawa, Marszałkowska 46.

• Fabryka Maszyn i Odlewnia  
Żelaza Waldemar Krusche i  
S-ka, Pabjanice.

**Imadła:**

Stowarzyszenie Mechaników  
Polskich z Ameryki Sp. Akc.  
Warszawa, Marszałkowska 46.

**Kalandry:**

Tow. Akc. J. John w Łodzi.

**Konstrukcje żelazne:**

„H. Zieleziński” wł. inż. K. Ku-  
backi. Warszawa, Marszałkowska  
№ 11/13, tel. 5-74 i 281-43.

**Liny stalowe i żelazne, drut  
kolczasty, siatki do ogro-  
dzeń, drut żel. ocynkowany  
inieocynkowany, gwoździe:**  
Włocławska fabryka drutu,  
dawn. C. Klauke Sp. Akc.  
we Włocławku. Tel. № 15.

**Liny stalowe:**

Bracia Jenike, inż., Warszawa,  
Aleja Jerozolimska 20 tel.: 29-64  
i 220-00.

**Lokomobile:**

Warszawska Sp. Akc. Budowy  
Parowozów w Warszawie, Biu-  
ro sprzedaży: ulica Nowosena-  
torska 12.

**Lokomobile przemysłowe:**

Wyroby krajowe Born i Schütze,  
Fabryka Maszyn i Kotłów, Odle-  
wnia Żelaza i Stali, Toruń.

**Młotarnie szerokomłotne sy-  
stemu Jaehne:**  
Fabryka Maszyn i Odlewnia  
Żelaza Waldemar Krusche i  
S-ka, Pabjanice.

**Motory spalinowe:**

Towarzystwo Fabryki Moto-  
rów „Perkun” Sp. Akc. w War-  
szawie — Praga, ul. Grochow-  
ska 46, Telefon: Zarząd 84-93,  
Biuro Sprzedaży 84-40.

**Młoty sprężynowe,** deskowe  
i pasowe, młotki, siekiery i in-  
ne wyroby masowe kuźnicze.  
Ołdakowski i Neumark, Łódź,  
Zakątna 81.

**Narzędzia do obróbki metali:**  
Stowarzyszenie Mechaników  
Polskich z Ameryki Sp. Akc.  
Warszawa, Marszałkowska 46.

**Obrabiarki do metali i drze-  
wa:**  
Stowarzyszenie Mechaników  
Polskich z Ameryki Sp. Akc.  
Warszawa, Marszałkowska 46.

**Obrabiarki do drzewa:**  
„Unia” Zjednoczone Fabryki  
Maszyn Tow. Akc. Oddział:  
C. Blumwe i Syn, Bydgoszcz-  
Wilczak.

**Odlewy z fosforbronzu, bronzu,  
mosiądzu, niklu, alu-  
minjum i t. p.** Białe metale  
do wylewania panwi. Fabryka  
Armatur i Odlewnia Metali,  
Gwiżdziński i S-ka, Warsza-  
wa, ul. Chocimska 9, Tel. 457.

**Okna żelazne:**

„H. Zieleziński” wł. inż. K. Ku-  
backi. Warszawa, Marszałkowska  
№ 11/13, tel. 5-74 i 281-43.  
• Krawczyk i S-ka w Zawierciu.

**Pędnie:**

Tow. Akc. J. John w Łodzi.  
• Krawczyk i S-ka w Zawierciu.

**Pompy:**

Zakł. Mech. i Odlew. Rohn, Zie-  
liński i S-ka, S. A., Warszawa,  
Jerozolimska 105, t. 5-88 i 58-83.

• Brandel, Witoszyński i S-ka.  
Pierwsza w Polsce fabryka pomp  
odśrodkowych turbinowych.  
Warszawa-Praga, Grochow-  
ska 37; Tel. 48-86.

• „Sirius” specjalna Fabr. Pomp  
odśrodkowych i turbinowych  
Warszawa — Praga, Zamojskie-  
go 51, tel. 68-25.

**Pompy ręczne i transmisyjne:**  
Zakłady Mehan. i Odl. Żel.  
„Białogon”. Zarząd w Warsza-  
wie, Bracka 5, tel. 7-34 i 7-41

**Prasy mimośrodowe:**

Stowarzyszenie Mechaników  
Polskich z Ameryki Sp. Akc.  
Warszawa, Marszałkowska 46.

**Rury faliste i przewody rurowe**  
do pary dla wysokiego i  
niskiego ciśnienia oraz wyroby  
z blachy spawane acetylenem  
wykonują i dostarcza Fabryka  
Przewodów Rurowych „Compensator  
W. Maciejewski i S-ka;  
Warszawa, ul. Św. Stanisła-  
wa 1/3. Telefon 18-72.

**Rury żeliwne wodociągowe  
stożaco-lane** p/g norm pols-  
kich, niemieckich i V Zjazdu:  
Biuro Sprzedaży Rur Zjedn.  
Odlewni: „Węgierskiej Górki”,  
Lilpop, Rau i L. i „Poręby”.  
Warszawa, Nowy Świat 35,  
Telefony: 209-26 i 274-43.

**Rury żeliwne kanalizacyjne  
i wodociągowe:**  
Zakłady Mehan. i Odl. Żel.  
„Białogon”. Zarząd w Warsza-  
wie, Bracka 5, tel. 7-34 i 7-41.

**Strugarki:**

Stowarzyszenie Mechaników  
Polskich z Ameryki Sp. Akc.  
Warszawa, Marszałkowska 46.  
• Zakł. Mech. i Odlew. Rohn, Zie-  
liński i S-ka, S. A., Warszawa,  
Jerozolimska 105, t. 5-88 i 58-83.

**Sruby:**

Tow. Akc. J. John w Łodzi.

**Tokarki:**

Zakł. Mech. i Odlew. Rohn, Zie-  
liński i S-ka, S. A., Warszawa,  
Jerozolimska 105, t. 5-88 i 58-83.

**Tokarki:**

Tow. Akc. J. John w Łodzi.  
• Stowarzyszenie Mechaników  
Polskich z Ameryki Sp. Akc.  
Warszawa, Marszałkowska 46.

**Tokarki typu ciężkiego** model  
T 300 o wzniesieniu kłków  
300/750 mm. i rozstawieniu  
1500 i 2500 mm. dostarcza  
„Wiepofana” Tow. Akc. w Poz-  
naniu, ul. Dąbrowskiego 81.

**Traki i wszelkie obrabiarki  
do drzewa:**

„Unia” Zjednoczone Fabryki  
Maszyn Tow. Akc. Oddział:  
C. Blumwe i Syn, Bydgoszcz-  
Wilczak.

• Stowarzyszenie Mechaników  
Polskich z Ameryki Sp. Akc.  
Warszawa, Marszałkowska 46

**Transportery (przenośniki):**  
Krawczyk i S-ka w Zawierciu.

**Urządzenia mechaniczne dla  
kopalń i kamieniołomów:**  
Rybnicka Fabryka Maszyn, Sp.  
z ogr. por. Rybnik, G. Śl.

**Wagi kolejowe i wozowe:**  
Rybnicka Fabryka Maszyn, Sp.  
z ogr. por. Rybnik, G. Śląsk.

**Walce drogowe:**  
Pierwsza Fabryka Lokomotyw  
w Polsce, Sp. Akc. Zakłady  
w Chranowie (Małopolska),  
Zarząd w Warszawie, Święto-  
krzyska 28.

**Walce żeliwne utwardzone**  
Tow. Akc. J. John w Łodzi.  
• Modrzejowskie Zakłady Gór-  
niczo-Hutnicze, Sp. Akc. So-  
snowiec—Huta Katarzyna.

**Wanny żeliwne, porcelanowo-  
emaljowane kwasoodporne,**  
Zakłady Przemysłowe Odlewnia  
Żelaza i Emaljerna „Kam-  
mienna — Jan Witwicki”, Kam-  
mienna, poczta Skarżysko —  
z. Radomskiej.

**Wiertarki:**

Tow. Akc. J. John w Łodzi.  
• Stowarzyszenie Mechaników  
Polskich z Ameryki Sp. Akc.  
Warszawa, Marszałkowska 46.

**Wiertarki kolumnowe szyb-  
kobieżne:**

Stowarzyszenie Mechaników  
Polskich z Ameryki Sp. Akc.  
Warszawa, Marszałkowska 46.  
• Fabryka Maszyn i Odlewnia  
Żelaza Waldemar Krusche i  
S-ka, Pabjanice.

**Żelazne dachy i świetlniki**  
specjalnie oszkłone bez kitu.  
A. Alscher i Syn Bielsko n./Ni-  
prem 6-8.

**CENY OGŁOSZEŃ:**

Cała strona zł. 300; pół strony zł. 160; 1/3 strony zł. 90; 1/4 strony zł. 50;  
Drobne ogłoszenia: tekst 3 wierszowy 40 zł. kwartalnie; za każdy wiersz dodatkowy 10 zł. kw.  
Członkowie Związku zamawiający ogłoszenia bezpośrednio otrzymują stosowny rabat.

**WYDAWCA:** W imieniu Polskiego Związku Przemysłowców Metalowych: Wiceprezes Rady Związku inż. **S. J. Okolski.**  
Redaktor odpowiedzialny inż. **Maurycy Chorzewski**