



№ 33.

Warszawa, d. 15 sierpnia 1925 r.

№ 33.

REDAKCJA i ADMINISTRACJA: Warszawa, Krak.-Przedmieście 5 m. 4, tel. 114-26. Adres telegr.: „Metalowcy—Warszawa“.

Przenumerata wynosi wraz z przesyłką w kraju: Złp. 4 kwartalnie. Nr. pojedynczy gr. 40.
Członkowie Polskiego Związku Przemysłowców Metalowych otrzymują „PRZEMYSŁ METALOWY” bezpłatnie.

**SZWEDZKIE
ŁOŻYSKA
KULKOWE**

SKF

**Warszawa
Kopernika 13
Telefon 12-14**

339

PROJEKT NOWEJ TARYFY CELNEJ.

Wobec przystąpienia przez ministerstwo przemysłu i handlu do opracowania nowej taryfy celnej Dyrekcja Polskiego Związku Przemysłowców Metalowych prosi zainteresowane wytwórnie o nadsyłanie do biura Związku umotywowanych wniosków z dołączeniem kalkulacji wyrobów, obliczonej za 100 kg., podaniem cen zagranicznych (oferty firm zagranicznych) oraz danych, dotyczących wielkości produkcji.

ZE SPRAW CELNYCH. POZWOLENIA PRZYWOZOWE.

W № 80 „Dz. Ust.” z dn. 7. VIII. 1925 r. ukazało się rozporządzenie rady ministrów z dn. 7 sierpnia 1925 r. w sprawie zakazu przywozu niektórych towarów. Rozporządzenie to ma treść następującą:

§ 1. Przywóz towarów wyszczególnionych w rozporządzeniach rady ministrów w sprawie zakazu niektórych towarów z dnia 17 czerwca 1925 r. (Dz. U. № 61), i z dnia 11 lipca 1925 r. (Dz. U. № 69), jest zabroniony.

§ 2. Towary, o których mowa w § 1 niniejszego rozporządzenia*), o ile pochodzą i przychodzą nie z Rzeszy Niemieckiej, zwalniane są z zakazu przywozu przez urzędy celne na podstawie pozwoleń przywozowych, wystawionych przez ministerstwo przemysłu i handlu. Pozwolenia te jednocześnie zastępują świadectwa pochodzenia.

§ 3. Do dnia 15 sierpnia 1925 r. (włącznie) urzędy celne w razie nieprzedstawienia pozwoleń przywozowych, mogą uwzględnić również i inne dokumenty stwierdzające pochodzenie towaru nie z Rzeszy Niemieckiej.

§ 4. Towary objęte na mocy niniejszego rozporządzenia zakazem przywozu mogą być przywiezione bez pozwoleń przywozowych w ciągu 15 dni od dnia wejścia w życie niniejszego rozporządzenia, o ile towary nie pochodzą z Rzeszy Niemieckiej i zostały nadane do przewozu koleją, statkiem lub pocztą najpóźniej w przeddzień wejścia w życie niniejszego rozporządzenia.

§ 5. Rozporządzenie niniejsze wchodzi w życie 7 dnia po ogłoszeniu (to znaczy dn. 14. VIII. 1925. *Przyp. Red.*) i obowiązuje w ciągu 3 miesięcy od wejścia w życie, (to znaczy do dn. 13. XI. 1925 r. włącznie. *Przyp. Red.*)

*) Patrz „P. M.” № 26 i 29.

VII SESJA MIĘDZYNARODOWEJ KONFERENCJI PRACY.

II. *)

Zaznaczaliśmy, że projekt konwencji o co tygodniowej 24-o godzinnej przerwie w produkcji hut szklanych wannowych upadł. W związku z tem należy wspomnieć o charakterystycznej walce, jaka miała miejsce na tle stosowanej przez Konferencję procedury. Wobec małej stosunkowo liczby ratyfikacji uchwalonych przez Konferencję konwencji wprowadzono w roku zeszłym w formie tymczasowej procedurę dwóch czytań. Postanowiono mianowicie, że uchwalone teksty projektów konwencji będą przedstawiane przed ich ostatecznym uchwaleniem rządów państw członków Międzynarodowej Organizacji Pracy, w celu zaproponowania przez nie poprawek ułatwiających ratyfikację. Poprawki te miały być rozpatrzone na następnej sesji Konferencji. Tej procedurze podlegały teksty konwencji o równym traktowaniu ofiar nieszczęśliwych wypadków przy pracy, zakazu pracy nocnej w piekarniach i przerwy w produkcji hut szklanych. W roku bieżącym były rozpatrywane zgłoszone poprawki i konwencje były uchwalane ostatecznie. Procedura ta, zmierzająca do redagowania i uchwalania tekstów zobowiązań międzynarodowych z większym namysłem i ostrożnością, niż to miało miejsce dotychczas, a przez to samo nadająca tym uchwałom charakter więcej realny, wywołała niezadowolenie wśród przedstawicieli robotników i delegatów więcej radykalnych rządów. Rezultatem tego niezadowolenia, wynikłego głównie na tle odrzucenia w drugim czytaniu przyjętej w roku zeszłym konwencji o hutach szklanych, spowodowała zawieszenie tej procedury w stosunku do konwencji uchwalonych w roku bieżącym po raz pierwszy. Za tem zawieszeniem ostrożniejszej procedury głosowali również i delegaci rządu polskiego. Niezmiernie charakterystycznym jest ustosunkowanie się delegatów rządu polskiego do samej treści konwencji o hutach szklanych. Na konfe-

*) Patrz № 32 „P. M.”.

rencji przeciwstawiły się dwa poglądy: popierany przez delegatów robotniczych, który domagał się zakazu produkcji w hutach w niedzielę, i popierany przez delegatów pracodawców, wprowadzający obowiązek dania każdemu robotnikowi hut co-tygodniowego 24-o godz. odpoczynku bez konieczności wprowadzania przerwy w produkcji. Rząd polski w opublikowanych odpowiedziach na przygotowawcze kwestionariusze wypowiedział się za tą drugą tezą, popieraną przez pracodawców. W rezultacie jednak, w głosowaniu delegacji rządu naszego poparli tezę przeciwną. Ta rozbieżność jest niezmiernie charakterystyczną dla oceny postępowania naszych delegatów na Konferencjach, wskazując, iż ustalenie z rządem pewnych poglądów w Warszawie nie daje dostatecznych rękojmi nietylko, że będą one dostatecznie bronił przez delegatów rządu na Konferencji, ale nie wyklucza wypowiedzenia się tych ostatnich we wręcz przeciwnym kierunku.

W poprzedniej korespondencji ¹⁾ mówiliśmy o debacie nad sprawozdaniem dyrektora Międzynarodowego Biura Pracy, a raczej nad stanem notyfikacji konwencji o 8-o godz. dniu pracy. Dla poinformowania naszych czytelników o całości notyfikacji, uchwalonych w latach poprzednich konwencji, podajemy poniższą tabliczkę:

Przedmiot konwencji	załatwiło państw:				Brak wiado- mości
	pomyślnie		niepomyślnie		
	ostate- cznie	stadium przygo- towaw- cze	ostate- cznie	stadium przygo- towaw- cze	
1) 8 godz. dzień pracy	7	11	1	8	30
2) Bezrobocie	17	10	1	2	27
3) Praca kobiet przed i po porodzie	4	13	3	6	31
4) Praca nocna kobiet	13	9	1	5	29
5) Najniższy wiek pracowni- ków przemysłowych	10	13	1	4	29
6) Praca nocna dzieci	13	11	1	2	30
7) Najniższy wiek pracowni- ków marynarki	11	10	2	2	32
8) Odszkodowanie za zatonię- cie marynarzy	6	10	3	4	34
9) Pośrednictwo pracy mary- narzy	9	10	3	3	32
10) Najniższy wiek pracowni- ków rolnych	7	7	4	3	36
11) Prawo związku i zmowy pracowników rolnych	11	6	3	3	34
12) Odszkodowanie za niez- szczęśliwe wypadki przy pracy pracowników rolnych	6	7	4	4	36
13) Zakaz używania bieli oł- wianej	7	10	4	4	32
14) Odpoczynek tygodniowy pracowników przemysłowych . . .	9	7	5	3	33
15) Najniższy wiek palaczy i pracowników podpokładowych w marynarce	8	9	3	2	35
16) Obowiązkowe oględziny lekarskie młodocianych pracow- ników marynarki	8	11	2	2	34

M. J.

JUBILEUSZ PRACY WYDAWNICZEJ.

Założyciel Towarzystwa Wydawniczego „Kupiec“ w Poznaniu p. Artur Gustowski obchodził d. 30 lipca r. b. jubileusz 25-letnia swej pracy dziennikarskiej i wydawniczej. Redakcja naszego pisma składa Szanownemu Jubilatowi powinszowania i życzenia jaknajdłuższej pracy na pożytek kraju, zaś kierowanym przez niego licznym wydawnictwom fachowym, do których należy także tygodnik „Rynek Metalowy i Maszynowy“, życzenia nieustannego rozwoju.

¹⁾ p. № 24 „P. M.“ z r. b.

RYNEK TOWAROWY NA SUROWCE I ARTYKUŁY TECHNICZNE DLA PRZEMYSŁU METALOWEGO.

Ceny hurtowe na surowce i artykuły techniczne dla przemysłu metalowego w dniu 13 sierpnia r. 1925 w złotych (pg. danych S. A. „Zjednoczeni Polscy Przemysłowcy Metalowi“).

a) za 1 tonę franco wagon stacja załadowania:	
Surówka odlewnicza „Chlewiska“ na węglu drzewnym	Zł. gr. 147.—
Surówka odlewnicza „Stąporków“ (loco huta) № 0	156.—
Surówka odlewnicza „Stąporków“ (loco huta) № 1	147.—
Surówka odlewnicza Ostrowiecka № 0	149.—
„ „ „ „ „ № 1	147.—
„ „ „ „ „ № 2	134.—
Surówka odlewnicza Witkowska № 1 (ocłona) Złom żeliwny (fragment lany)	157.—
Żelazo handlowe krajowe	200.—
Bednarka gorąco walcowana	235.—
Bednarka zimno walcowana	405.—
Walcówka (druć okrągły od 5 1/2 do 13 mm., kwadratowy od 5 1/4 do 8 mm.).	265.—
Błacha (cena zasadnicza)	270.—
Koks karwiński	39.—
Koks górnośląski twardy	28,85
„ „ „ „ „ miękki	28,85
Węgiel kowalski myty cieszyński	37,35
„ „ „ „ „ górnośląski gruby	24,60
Węgiel dąbrowski gruby	23,20
Cegła ogniotrwała normalna (za sztukę gr. 15) „ „ „ „ „ kopulakowa	56.— 60.—
Gлина ogniotrwała mielona	25.—
Zaprawa szamotowa	35.—
Grafit podwójnie szlamowany (bez cła)	141.—
Kamień wapienny	4.—
b) za 100 kg. loco skład Warszawa:	
Pokost chemicznie czysty gwarantowany	215.—
Olej wrzecionowy 3 — 4/20°	24,21
„ „ „ 5 — 6/20°	30,19
„ „ „ „ „ maszynowy III 3 — 3,5/50°	33,87
„ „ „ „ „ IV 4 — 4,5/50°	35,97
Olej maszynowy V 5 — 5,5/50°	40,17
„ „ „ „ „ VI 6 — 6,5/50°	43,32
„ „ „ „ „ VII 7 — 7,5/50°	46,47
Olej cylindrowy do pary przegrzanej	60,96
„ „ „ „ „ nasyconej 220—230°	44,68
Smar Tovotte'a	50,69
Benzyna 721/730	87,60
„ „ „ „ „ 751/760	62,80
„ „ „ „ „ 771/780	49,50
c) za m. ³ loco skład Warszawa:	
Deski sosnowe obrzynane 3/4” i grubsze	60.—
„ „ „ „ „ stolarskie 3/4” i grubsze	110.—
Kantówka obrzyn. 3—6 m. długości	65.—

Ceny metali według notowań giełdy londyńskiej w dn. 12. VIII. 25 r. w złotych po kursie dnia za tonnę metr

Aluminium	3113	Miedź standard	1563
Antymon	1731	Ółów miękki	901
Cyna standard	6448	Nikiel	4110
Cynk hutniczy	902	Rtęć	11375
Miedź elektrolityczna	1687	Srebro za 1 kg.	108

Tendencja spokojna

NOTATKI.

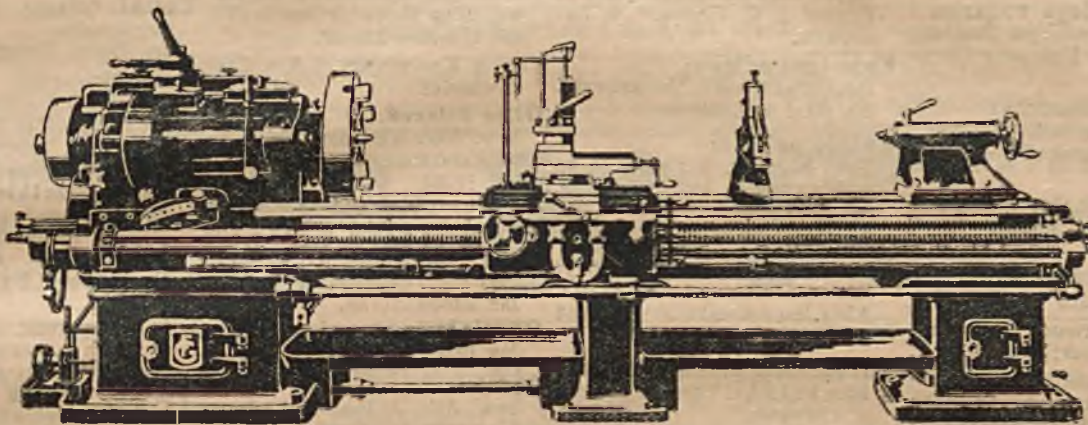
P. Hilton Young o p. Wl. Grabskim. W numerze angielskiego dziennika „The Financial News“ z dn. 21 lipca r. b., w specjalnym dziale poświęconym Polsce p. E. Hilton Young zamieścił artykuł o polskim budżecie, którego końcowy ustęp brzmi w polskim tłumaczeniu jak następuje.

„P. Grabski, gdy wypuścił swą nową walutę zanim zrównoważył zupełnie budżet, był w położeniu człowieka, wyskakującego z pociągu, który się jeszcze nie zatrzymał. Człowiek taki, jak zając, musi biec czas jakiś, żeby utrzymać się w równowadze. To się p. Grabskiemu udało i obecnie, przy sprzyjającym szczęściu w postaci pomyślnego urodzaju, będzie on mógł zwolnić biegu i zatrzymać się w pozycji stałej równowagi. Ażeby

osiągnąć bezwzględnie trwałe położenie finansowe, jest wciąż jeszcze niezbędna bardziej surowa oszczędność (*more rigid economy*) w wydatkach. Wielki stopień powodzenia, który osiągnął p. Grabski, ośmiela widza do twierdzenia, że jest to człowiek, który może podołać nawet temu najciernistszemu z zadań“.

Główny wniosek p. E. Hiltona Younga jest streszczony w nagłówku artykułu i brzmi: „*rigid economy essential*“.

SPÓŁKA AKCYJNA BUDOWY KOTŁÓW PAROWYCH I MASZYN „W. FITZNER i K. GAMPER” Wydział Budowy Obrabiarek — Sosnowiec



buduje serjami przy pomocy kalibrów tolerancyjnych i przyrządów do masowej fabrykacji:

Precyzyjne tokarki pociągowe szybkoobrotowe, z mostkiem i bez mosika, z napędem przez koło pasowe stopniowe, o wysokości kłków 150—210 mm i długości toczenia 1—3 mtr; **tokarki** z jednokołowym napędem i skrzynką „Nortona” o wysokości kłków 260 mm i długości toczenia 2000 mm;

Obcinarki z wrzecionem o wydrążeniu średn. 80 mm, do cięcia materiału okrągłego i sześciokątnego;

Podwójne centrówki poziome do centrowania wałków do 100 mm średnicy;

Wciskarki do trzpieni 60 mm średnicy;

Strugarki poprzeczne z jednokołowym napędem o skoku 500 mm;

Pionowe wiertarki szybkoobrotowe z jednokołowym napędem i skrzynką syst. „Nortona”, do racjonalnego wiercenia otworów od 10 do 50 mm średnicy.

Tow. Akc. J. JOHN w Łodzi

WYRABIA JAKO SPECJALNOŚĆ:

Transmisje i części transmisyjne; **Koła** zębate; **Naprężacze** pasów i t. p. Konstrukcja lekka i solidna; wykonanie wzorowe; minimalne zużycie siły i smarów. Dostawa normalnych części z zapasu.

Tokarki szybkoobrotowe, konstrukcji nowoczesnej wykonane najdokładniej, o wysokości kłków 150, 230 i 300 mm i długości toku do 3 metrów. Łby reolwerowe, lunety, uchwyty samocentrujące. **Imadła** równoległe o szerokości szczęk 100 mm.

Wiertarki słupowe 32 i 40 mm.

Kalandry wszelkiego rodzaju dla przemysłu włókienniczego i papierniczego jak: rolkowe, frykcyjne, wodne, matowe, **finiszowe** prasy nieckowe (Muldenpressen). Wykonanie pierwszorzędne, w niczem nieustępujące najdroższemu zagranicznemu kalandrom. Około 200 kalandrów w ruchu. **Reparacja** wałków, obtaczanie, szlifowanie i obijanie bawełną, jutą lub papierem.

Śruby z nakrętkami wszelkiego rodzaju.

Kotły żeliwne oryg. Strebela do ogrzewań centralnych.

Ruszt ekonomiczne podług własnego systemu i **odlewy** według nadesłanych modeli lub rysunków.

Własne biura sprzedaży:

WARSZAWA	LWÓW	KRAKÓW	POZNAŃ	KATOWICE	LUBLIN	GDAŃSK
Jerozolimska 51	Zyblikiewicza 39	Basztowa 24	Cieszkowskiego 8.	Batorego 4	Krak.-Przedm. 58	Schüsseldamm 62

