



№ 18.

Warszawa, d. 2 maja 1925 r.

№ 18.

REDAKCJA i ADMINISTRACJA: Warszawa, Krak.-Przedmieście 5 m. 4, tel. 114-26. Adres telegr.: „Metalowcy—Warszawa“.

Prenumerata wynosi wraz z przesyłką w kraju: Złp. 4 kwartalnie. Nr. pojedynczy gr. 40.  
Członkowie Polskiego Związku Przemysłowców Metalowych otrzymują „PRZEMYSŁ METALOWY“ bezpłatnie.

**SZWEDZKIE  
ŁOŻYSKA  
KULKOWE**

**SKF**

**Warszawa  
Kopernika 13  
Telefon 12-14**

339

**KOSZTA RUCHU OBNIŻAJĄ SIĘ  
PRZY UŻYCIU**

**SILNIKÓW DIESLA**

**ZE SPRĘŻARKĄ I BEZ SPRĘŻARKI  
Z KORZYSTNEM ZUŻYCIEM PALIWA**

ŻĄDAJCIE BEZPŁATNIE  
KATALOGÓW  
I ODWIEDZIN NASZYCH  
INŻYNIERÓW

**THE INTERNATIONAL SHIPBUILDING  
AND ENGINEERING CO. LTD.  
STOCZNIA GDAŃSKA**

**ZJAZD PRZEDSTAWICIELI KUPIECTWA.**

Z inicjatywy i pod przewodnictwem p. ministra przemysłu i handlu inż. Józefa Kiedronia odbył się w dn. 25 kwietnia r. b. zjazd przedstawicieli kupiectwa polskiego. Zjazd był doskonale zorganizowany, obejmował w starannie opracowanym porządku dziennym liczne referaty, dotyczące szeregu zagadnień bieżących, jak sprawę kryzysu gospodarczego, sprawy podatkowe, kredytowe, komunikacyjne, eksportowe, ustawodawstwa socjalnego, o cenach, o walce z lichwą, ustawy przemysłowej, rozporządzenia o paszportach i t. d. Obecny na jeździe członkom rządu przedstawiony był nader wyrazisty obraz niezrozumienia przez sfery kierownicze społeczeństwa polskiego znaczenia handlu dla życia gospodarczego kraju i dobrobytu jego obywateli.

Postulaty handlu będą ogłoszone drukiem w „Prze-głędzie Gospodarczym“. Kupiectwo domaga się od rządu ustanowienia podsekretariatu stanu w ministerstwie przemysłu i handlu specjalnie do spraw handlu.

**NOWE ROZPORZĄDZENIE O ULGACH CELNYCH.**

W Nr. 39 Dziennika Ustaw ukazało się nowe rozporządzenie z dnia 11 kwietnia r. b. o ulgach celnych, różniące się od poprzedniego, które wygasło z dniem 24 kwietnia, w następujących punktach:

- a) wprowadzono nowe pozycje ulgowe:
- 143 p. 5 a. Błachy paleniskowe do budowy parowozów, chociażby wytłaczane i wiercone—opłacają 40% cła normalnego.
  - z 156 p. 5 a. Kabloszyny za pozwoleniem min. skarbu—10% cła.
  - z 167 p. 34. Niewyrabiane w kraju przyцепne pługi i kultywatory do traktorów za pozwoleniem min. skarbu—10% cła.
  - z 167 p. 39 e. Sortowniki do zboża (do młocarni) za pozwoleniem min. skarbu—20% cła.
  - z 169 p. 17 a, b. Mierniki elektrotechniczne, amperomierze, woltomierze, okresomierze, ohmomierze, watomierze, galwanoskopy, i galwanometry za pozwoleniem min. skarbu—20% cła.
- b) Skreślono ulgi i przywrócono pełne 100% cła dla następujących przedmiotów.
- 169 p. 10. Przyrządy i aparaty ortopedyczne; protezy.
  - 169 p. 11 a, b, c, d, e, f. Narzędzia warsztatowe miernicze precyzyjne: kalibry zwyczajne i różniczkowe; maszyny do mierzenia i miary precyzyjne; kątomierze, mikrometry, szablony i t. p.
  - 173 p. 9. Samochody omnibusowe i sanitarne.
  - z 174 p. 4. Wagony towarowe kolejek wąskotorowych.
- c) Poczyniono zmiany wysokości cła ulgowego.
- z 152 p. 7 a, b. Rury bez szwu o osi prostej, wszelkiej wagi, o średnicy zewnętrznej powyżej 300 mm, zaopatrzone z jednego końca w gwint wewnętrzny i z drugiego końca w gwint zewnętrzny, nacięty na długości nie mniejszej niż połowa zewnętrznej średnicy rury—z chwilą wprowadzenia w życie konwencji handlowej czesko-słowacko-polskiej—15% cła normalnego (poprzednio 10%).
  - z 152 p. 7 a, b. Rury bez szwu o osi prostej, wszelkiej wagi, o średnicy zewnętrznej powyżej 100 mm do 300 mm, włącznie, zaopatrzone z jednego końca w gwint wewnętrzny i z drugiego końca w gwint zewnętrzny, nacięty na długości nie mniejszej niż połowa zewnętrznej średnicy rury—z chwilą wprowadzenia w życie konwencji handlowej czesko-słowacko-polskiej—45% cła normalnego (poprzednio—30%).



z 167 p. 21 Maszyny do szycia ze stołami lub bez — 30% cła (poprzednio — 20%).

W rozporządzeniu tem została wprowadzona poraz pierwszy klauzula, że ulgi, uwarunkowane pozwoleniem ministerstwa skarbu (§ 3 rozporządzenia), mogą być udzielane tylko w stosunkach z państwami, które podpisały z Polską konwencje handlowe.

Klauzula ta dotyczy także § 2, gdzie mowa jest o sprowadzaniu do polskiego obszaru celnego używanych urządzeń fabryk, nabywanych i przenoszonych jako całość lub jako kompletne oddziały, przy stosowaniu 10% cła ulgowego na mocy decyzji min. skarbu w porozumieniu z min. przem. i handlu.

Celem wprowadzenia w życie wymienionej klauzuli ministerstwo żąda dołączania do podań, składanych o zastosowaniu cła ulgowego, świadectwa pochodzenia, wystawionego podług ogólnych przepisów, dotyczących świadectw pochodzenia (zaopatrzenie w wizę konsularną).

Rozporządzenie z dnia 11 kwietnia wchodzi w życie w dniu 24 kwietnia r. b. i będzie obowiązywało do dnia 1 sierpnia r. b.; postanowienia § 2 i § 3 wchodzi w życie w dniu 5 maja.

Pozwolenia, wydane już przez ministerstwo skarbu na zasadzie § 1 rozporządzenia poprzedniego (z dnia 12 grudnia 1924 r.), są ważne jeszcze przez dwa miesiące, a więc do 24 czerwca względnie 5 lipca r. b.

Wyżej wymieniona klauzula nie dotyczy towarów, które automatycznie korzystały z ulg celnych, a więc nie były uwarunkowane każdorazowymi pozwoleniami ministerstwa skarbu.

### TARGI LIPSKIE.

(Korespondencja własna „P. M.”).

Tak zwane „Międzynarodowe Targi Lipskie“ („Mustermesse“), odbywające się dwa razy do roku, miały na wiosnę roku bieżącego inowację przez znaczne rozszerzenie i przedłużenie czasu trwania pokazu artykułów technicznych i budowlanych. Podczas, gdy „targi ogólne“ trwały od 1 do 7 marca, „targi techniczne i budowlane“ — zostały przedłużone do 11-go marca i mieściły się na placu „powystawowym“ w 13-tu budynkach i obszernej bardzo szopie brezentowej. Targi Lipskie mają na celu zebranie w oznaczonym, krótkim zresztą, bo zaledwie tygodniowym terminie wzorów przedmiotów i ułatwienie nabywcom tym sposobem zorientowania się w wyborze towaru i zrobienia zakupu. Tam, gdzie jednak chodzi o materiały techniczne, maszyny i urządzenia, próbka towaru staje się tak wielką, że nieraz musi być przywieziona w kilku i kilkunastu wagonach i uprzednio dłużej ustawiana. Wystawcy niemieccy nie cofnęli się i tym razem przed wielkimi wydatkami, by oku przybyśza zaimponować ogromem, wydajnością i doskonałością rodzimego przemysłu. Na dowód przytoczę tylko tokarkę karuzelową Sp. Akc. Schiess w Düsseldorfie o tarczy obrotowej średnicy 8 metrów, która była w ruchu, i podnośniki firm Bleichert & Co i A. T. G. Wystawcy rozmieszczają obecnie wzory swoich towarów w 80 punktach, rozrzuconych przeważnie w śródmieściu i zajmujących razem przestrzeń 275 000 metr. kw. W tem na pomieszczenie artykułów technicznych liczono 85 000 metr. kw. Na ten sam cel w roku 1924 przeznaczono tylko 50 000 m<sup>2</sup>., w r. 1922—35 000 m<sup>2</sup>., a w r. 1920—6 000 metr. kw. Cyfry te znamionują kolosalny rozwój targów.

Poszczególne budynki przeznaczone były na:

- 1) Materiały budowlane, okucia, konstrukcje żelazne i drewniane;
- 2) Technikę ogrzewalniczą, urządzenia sanitarne i kąpielowe;
- 3) Armaturę i przyrządy do spożytkowania gazu;
- 4) Elektrotechnikę ze specjalnem uwzględnieniem „radio przemysłu“;
- 5) Obrabiarki do metalu, drzewa, rogu i innych materiałów;
- 6) Urządzenia odlewnicze i hutnicze;
- 7) Maszyny i aparaty dla przemysłu papierniczego, szklarskiego i różnego chemicznego;
- 8) Maszyny różnego rodzaju, transmisje, aparaty do spawania;
- 9) Urządzenia przewoźne i podnośniki, aeroplany, automobile, łodzie żaglowe i motorowe;
- 10) Pompy, kompresory, różne wyroby metalowe;
- 11) Aparaty i urządzenia chłodnicze;
- 12) Maszyny do przemysłu budowlanego, jak betoniarki, wewnętrzne urządzenia budynków, meble, wyroby z marmuru i granitu;
- 13) Maszyny rolnicze;
- 14) Surowce i półfabrykaty dla przemysłu chemicznego;
- 15) Przemysł optyczny, ze specjalnem uwzględnieniem działu kinematograficznego;
- 16) Przyrządy precyzyjne.

Najwięcej obeszany był dział obrabiarek do metali. Około 400 wystawców zgromadziło swoje wyroby w nowej, specjalnie na ten cel zbudowanej hali, zaopatrzonej w podnośniki i bardzo dobrze oświetlonej przez górne światło. Jednak i ta hala okazała się od razu za małą i wielu wytwórców musiało się kontentować miejscem w innych budynkach. W dalszym ciągu zasługuje na uwagę pokaz urządzeń odlewniczych, który był połączony z kongresem odlewników, mających do dyspozycji na placu wystawowym mały ku-polak. O szczegółach kongresu można się dowiedzieć ze specjalnych fachowych pism. Również wiele miejsca poświęcone było technice cieplnej, a mianowicie racjonalnemu spalaniu węgla, szczególnie brunatnego.

Organizacja targów ma co prawda po za sobą długoletnie doświadczenie; jednak zebrać w krótkim czasie takie tłumy, przywieźć, rozmieścić, nakarmić — nie jest zadaniem łatwym. Stacja kolejowa musiała się uporać ze sprzedażą do 50 000 biletów dziennie, a ta liczba nie daje jeszcze pojęcia o ilości przewiezionych pasażerów, ponieważ wiele osób nie mieszka w Lipsku podczas targów, a przyjeżdża i odjeżdża codziennie, mając bilety powrotne, sezonowe lub na dany okres zawczasu wykupione.

Strona estetyczna budynków i ultra-futurystycznych malowideł na ścianach razi na każdym kroku.

Obroty, o ile można było ustalić zaraz przy ukończeniu targów, były mniej, niż średnie. J. M.

### PODATEK DOCHODOWY.

W „Dzienniku Ustaw.“ № 36 z r. b. została ogłoszona ustawa z dnia 18 marca 1925 roku w przedmiocie zmiany niektórych przepisów o państwowym podatku dochodowym, obowiązujących na zasadzie ustawy o państwowym podatku dochodowym, ogłoszonej w rozporządzeniu Ministra Skarbu z dnia 14 lipca 1923 r. (Dz. Ust. № 77 z roku 1923) oraz na zasadzie ustawy z dnia 10 stycznia 1924 roku (Dz. Ust. № 13 z roku 1924).

Ważniejsze postanowienia noweli są następujące:



I. Podatek dochodowy od dochodów t. zw. fundowanych wymierza się według następującej skali:

Stopień dochodu:	Wysokość dochodów w złotych:		Podatek w złotych:
	ponad	do	
1.	1 500	1 550	31
2.	1 550	1 600	33
3.	1 600	1 700	37
4.	1 700	1 800	41
5.	1 800	1 900	45
6.	1 900	2 000	50
7.	2 000	2 100	54
8.	2 100	2 200	59
9.	2 200	2 400	67
10.	2 400	2 600	75
11.	2 600	2 800	84
12.	2 800	3 000	93
13.	3 000	3 200	102
14.	3 200	3 400	112
15.	3 400	3 600	122
16.	3 600	3 800	133
17.	3 800	4 000	144
18.	4 000	4 400	162
19.	4 400	4 800	182
20.	4 800	5 200	202
21.	5 200	5 600	224
22.	5 600	6 000	246
23.	6 000	6 600	283
24.	6 600	7 200	324
25.	7 200	7 800	366
26.	7 800	8 400	411
27.	8 400	9 200	469
28.	9 200	10 000	530
29.	10 000	11 000	605
30.	11 000	12 000	684
31.	12 000	13 000	767
32.	13 000	14 000	854
33.	14 000	15 000	945
34.	15 000	16 000	1 040
35.	16 000	17 000	1 156
36.	17 000	18 000	1 278
37.	18 000	19 000	1 406
38.	19 000	20 000	1 540
39.	20 000	22 000	1 760
40.	22 000	24 000	1 992
41.	24 000	26 000	2 236
42.	26 000	28 000	2 492
43.	28 000	30 000	2 760
44.	30 000	32 000	3 040
45.	32 000	34 000	3 366
46.	34 000	36 000	3 708
47.	36 000	38 000	4 066
48.	38 000	40 000	4 440
49.	40 000	44 000	5 060
50.	44 000	48 000	5 712
51.	48 000	52 000	6 396
52.	52 000	56 000	7 112
53.	56 000	60 000	7 860
54.	60 000	64 000	8 704
55.	64 000	68 000	9 588
56.	68 000	72 000	10 512
57.	72 000	76 000	11 476
58.	76 000	80 000	12 480
59.	80 000	88 000	14 168
60.	88 000	96 000	15 936
61.	96 000	104 000	17 888
62.	104 000	112 000	19 936
63.	112 000	120 000	22 080
64.	120 000	128 000	24 320
65.	128 000	136 000	26 656
66.	136 000	144 000	29 088
67.	144 000	152 000	31 616
68.	152 000	160 000	34 400
69.	160 000	168 000	37 296
70.	168 000	176 000	40 304
71.	176 000	184 000	43 424
72.	184 000	192 000	46 656
73.	192 000	200 000	50 000

Przy dochodzie ponad 200 000 zł. podatek wynosi 50 000 zł. i oprócz tego 2 000 zł. od każdego pełnych 8 000 zł. ponad 200 000 zł.

Do podatku dolicza się ponadto, o ile chodzi o dochody osób fizycznych i spadków nieobjętych:

ponad	200 000 zł.	do	300 000 zł.	1 1/2 %
.	300 000	.	400 000	2 1/2 %
.	400 000	.	500 000	4 %
.	500 000	.	600 000	5 1/2 %
.	600 000	.	800 000	7 %
.	800 000	.	1 100 000	9 %
.	1 100 000	.	1 500 000	11 %
.	1 500 000	.	2 000 000	13 %
.	2 000 000	.	.	15 %

od całego podlegającego podatkowi dochodu.

Podatek należy jednak wymierzać w ten sposób, aby z dochodu wyższego stopnia po potrąceniu podatku nie pozostało nigdy mniej, niż zostaje z najwyższego dochodu bezpośrednio niższego stopnia po potrąceniu podatku, na ten stopień przypadającego.

O ile z dochodu, ustalonego do wymiaru podatku po potrąceniu przypadającej kwoty podatkowej pozostaje mniej, niż wynosi najwyższy dochód wolny od podatku, należy podatek wymierzyć i pobrać tylko w wysokości nadwyżki dochodu ponad tę najniższą granicę.

Na obszarze b. dzielnicy pruskiej i górnośląskiej części województwa śląskiego pobiera się dodatki do państwowego podatku dochodowego na rzecz gmin i powiatowych związków komunalnych, które przy dochodach fundowanych wynoszą: od rocznego dochodu ponad 1 500 zł. do 24 000 zł. 4 % dochodu  
 „ „ „ 24 000 „ „ 88 000 „ 4 1/2 % „  
 „ „ „ 88 000 „ „ „ 5 % „

II. Terminy płatności podatku dochodowego ustanawia się na dzień 1 maja i 1 listopada roku podatkowego.

Do dnia 1 maja roku podatkowego należy uiścić podatek w wysokości połowy tej kwoty, która przypada wedle skali art. 23 ustawy od wykazanego w zeznaniu dochodu, i dowód skutecznie zapłaconego w oryginale lub w odpisie, przez płatnika podpisanym, dołączyć do zeznania.

Osoby, które w terminie, wyznaczonym do składania zeznań, zeznania nie złożą, obowiązane są najpóźniej do 1 maja roku podatkowego uiścić połowę podatku, wymierzonego za poprzedni rok podatkowy.

W terminie do 1 listopada roku podatkowego winni są wszyscy płatnicy uiścić ewentualną różnicę między podatkiem, wymierzonym na dany rok przez władze podatkowe, a podatkiem, zapłaconym w terminie do 1 maja roku podatkowego.

Niezapłacone w terminach, wyżej wskazanych, kwoty zaliczki, względnie podatku, uważa się za zaległości, podlegające przymusowemu ściąganiu.

III. Art. 21 ustawy o państwowym podatku dochodowym uzupełnia się częścią ostatnią w brzmieniu następującem:

Za zyski bilansowe uważa się wreszcie te kwoty pensji i wszelkiego rodzaju wynagrodzenia osób, biorących czynny udział w zarządzie przedsiębiorstwa i zarazem wchodzących do składu zarządu rad nadzorczych, komitetów dyskontowych i komisji rewizyjnych w charakterze członków lub ich zastępców, oraz osób, upoważnionych do samodzielnego prowadzenia całego przedsiębiorstwa, które przekraczają sumarycznie 10 % od kapitału zakładowego, a przy kapitale zakładowym do 500.000 zł. — 15 % od kapitału zakładowego. Przy kapitale zakładowym od 500.000 zł. do 750.000 zł. dopuszczalne jest potrącenie z tego tytułu do kwoty 75.000 zł.

W wypadkach szczegółowo uzasadnionych, władny będzie minister skarbu granice powyższe rozszerzyć.

IV. Skalę potrąceń na podatek od uposażeń służbowych podaliśmy w numerze 16 „Przemysłu Metalowego“.

V. Nowela obowiązuje począwszy od 1 stycznia 1925 roku.

Co się tyczy podatku dochodowego od uposażeń, to jeśli wypłata uposażenia nastąpiła w dn. 10 kwietnia r. b. t. j. w dniu wejścia w życie omawianej noweli, albo po tym dniu, podatek dochodowy winien być potrącony według nowej skali.

### PRZYJĘCIE NOWYCH CZŁONKÓW DO P.Z.P.M.

Na posiedzeniu Rady Polskiego Związku Przemysłowców Metalowych w dn. 22 kwietnia r. b. następujące fabryki zostały przyjęte w poczet członków Związku:

1. Born i Schütze, Fabryka Maszyn i Kotłów. Odlewnia. Toruń—Mokre.

2. Towarzystwo Starachowickie Zakładów Górniczych Sp. Akc. Starachowice. Zarząd: Warszawa, Warecka 15.

3. Wytwórnia Maszyn i Narzędzi Koszykarskich. Odlewnia Żelaza i Metali M. Samsonowicz w Dębicy.



4. Polsko-Sląska Fabryka Pił i Narzędzi, Sp. z o. odp., w Wapienicy przy Bielsku.

5. „Unia“ Zjednoczone Fabryki Maszyn. T. A. Oddział w Chełmnie — Chełmno.

#### RYNEK METALOWY I MASZYNOWY.

Wychodzący w Poznaniu od przeszło 5 lat tygodnik fachowy „Rynek Metalowy i Maszynowy“ rozszerzył niedawno swe ramy przez specjalny dodatek (bezpłatny) „Elektro i Radjotechnika“. W ten sposób polskiemu piśmiennictwu przybywa nowe pismo, poświęcone młodemu u nas ruchowi radjofonicznemu.

Nowe pismo postawiło sobie za zadanie popieranie rozwoju polskiego przemysłu i handlu aparatami, przyborami i akcesorjami, wchodzącymi w zakres radjofonji i radjotelegrafji przy jednoczesnej propagandzie i krzewieniu wiedzy radjofonicznej w Polsce.

Ostatnio ukazały się już 2 numery, na które składa się treść bardzo aktualna. Abonament kwartalny wynosi 3,50 zł. Adres: Poznań, ulica Wielka 10.

#### MIĘDZYNARODOWY TARG W POZNANIU.

Uroczystość otwarcia Targu Międzynarodowego w Poznaniu odbędzie się w niedzielę dn. 3 maja r. b. o godzinie 9 rano przy Wieży Górnosląskiej.

Tegoroczny Targ Poznański będzie trwał do dnia 10 maja r. b. włącznie.

Karty wstępu na Targ w cenie zł. 8, uprawniające do zniżki kolejowej w drodze powrotnej z Poznania, można otrzymywać w biurze Centralnego Związku P. P. G. H. i F. ul. Chmielna 2 m. 8 w Warszawie.

#### KONCESJA FIRMY POLSKIEJ W ROSJI.

Pisma codzienne doniosły w swoim czasie, że spółka akcyjna pod firmą „Fabryka Lamp, Bronzów i Wyrobów Metalowych Jan Serkowski S. A.“ w Warszawie uzyskała w Rosji koncesję na wyrób palników i lamp naffowych oraz galanterji metalowej. Obecnie tygodnik „Przemysł i Handel“ podaje pod powyższym tytułem w zeszycie 16 warunki tej koncesji. Niewątpliwie zainteresują one naszych czytelników, zwłaszcza że fabryka warszawska „Jan Serkowski“ jest członkiem Polskiego Związku Przemysłowców Metalowych, przytaczamy je więc w całości.

Koncesja została wydana na lat 18. Jako lokal fabryczny rząd sowiecki wydzierżawił pomieszczenia b. drukarni Wola w Petersburgu na Wasilewskim Ostrowie, 16 linja, 5/7.

W lokalu tym znajduje się stacja elektryczna z kotłem parowym, maszyną parową, dynamo-maszyną oraz baterją akumulatorów, wszystko w doskonałym stanie.

Czynsz wraz z używalnością stacji określono na sumę 8.000 rb. zł. rocznie (21 333 zł.).

Ustalony program fabrykacji obejmuje wyrób palników naftowych na płaski knot typu berlińskiego i wiedeńskiego, lamp do nich, oraz latarń. Z obrzynków blachy fabryka ma prawo wyrabiać galanterję metalową, jak guziki, zatrzaski, pluskiewki etc.

Fabryka pracować będzie na dwie zmiany, zatrudniając po 200 robotników na zmianę. i uruchomioną zostanie już we wrześniu r. b.

Zysk netto, po potrąceniu sum amortyzacyjnych, będzie dzielony między koncesjonariuszy i rząd sowiecki, przytem w taki sposób, że ten ostatni będzie otrzymywał, w zależności od obrotów, 30 do 45% czystego zysku. Fabryka zaopatrzona będzie w najnowsze maszyny; urządzenie jej po 18 latach z wyjątkiem gotowych wyrobów, półfabrykatów oraz surowców, przechodzi na własność rządu sowieckiego.

Wyroby swoje p. Serkowski ma prawo sprzedawać zarówno instytucjom rządowym, jak i osobom prywatnym, oraz eksportować zagranicę; w tym celu ma prawo otwierać sklepy oraz urządzać składy.

Warunki pracy robotników winny być ustalone podług obowiązujących w Rosji sowieckiej norm, przyczem ilość cudzoziemców nie może przekraczać 15% ilości całego personelu fabrycznego. Sprawy wewnętrzne fabryki nie podlegają ingerencji rządowej, jedynie kontrolowane mogą być księgi buchalteryjne dla ustalenia sumy czystego zysku.

#### RYNEK TOWAROWY NA SUROWCE I ARTYKUŁY TECHNICZNE DLA PRZEMYSŁU METALOWEGO.

Ceny hurtowe na surowce i artykuły techniczne dla przemysłu metalowego w dniu 1-go maja r. 1925 w złotych (pg. danych S. A. „Zjednoczeni Polscy Przemysłowcy Metalowi“).

a) za 1 tonę franco wagon stacja załadowania:

Surówka odlewnicza „Chlewiska“ na węglu	Zł. gr.
drzewnym	150.—
Surówka odlewnicza „Stąporków“ (loco huta)	
№ 0	156.—
Surówka odlewnicza „Stąporków“ (loco huta)	
№ I	147.—
Surówka odlewnicza Ostrowiecka	
№ 0	148.—
№ I	147.—
Surówka odlewnicza Witkowska	
№ 1 (ocłona)	160.—
Złom żeliwny (fragment lany)	125.—
Żelazo handlowe krajowe	200.—
Bednarka gorąco walcowana	235.—
Bednarka zimno walcowana	405.—
Walcówka (druć okrągły od 5 1/2 do 13 mm., kwadratowy od 5 1/4 do 8 mm.)	265.—
Blacha (cena zasadnicza)	270.—
Koks karwiński	45.—
Koks górnośląski twardy	30.—
miękki	30.—
Węgiel kowalski myty cieszyński	37.35
górnośląski gruby	21.—
Węgiel dąbrowski gruby	18.—
Cegła ogniotrwała normalna (za sztukę gr. 15)	56.—
kopulakowa	65.—
Gлина ogniotrwała mielona	25.—
Zaprawa szamotowa	35.—
Grafit podwójnie szlamowany (bez cła)	141.—
Kamień wapienny	5,50

b) za 100 kg. loco skład Warszawa:

Pokost chemicznie czysty gwarantowany	235.—
Olej wrzecionowy 3 — 4/20°	24,21
5 — 6/20°	30,19
maszynowy III 3 — 3,5/50°	33,87
IV 4 — 4,5/50°	35,97
V 5 — 5,5/50°	40,17
VI 6 — 6,5/50°	43,32
VII 7 — 7,5/50°	46,47
Olej cylindrowy do pary przegrzanej	60,96
„ „ nasyconej 220—230°	44,68
Smar Tovotte'a	50,69
Benzyna 721/730	81,60
751/760	58,80
771/780	45,50

#### Ceny odlewów ze stopów specjalnych.

Koło odlewni metali półszlachetnych notule następujące ceny odlewów ze stopów specjalnych, przepisanych przez ministerstwo kolei żelaznych dla taboru P. K. P.

Gatunek stopu i marka	Cena za 100 kg.
Bronz panewkowy VII <sub>1</sub>	390 złotych
osprzętowy VII <sub>2</sub>	365
fosforowy VII <sub>3</sub>	395
Mosiądz VIII	285

Powyższe ceny rozumieją się przy wadze jednej sztuki odlewu nie niżej 2 kg. Za odlew wagi poniżej 2 kg. dolicza się do cen powyższych 8%.

#### Cena odlewów żelaznych.

Podług notowań Grupy V (Odlewni) Polskiego Związku Przemysłowców Metalowych cena odlewów żelaznych surowych dla Warszawy, aż do odwołania, wynosi od 0,45 do 0,56 zł. za 1 kg. loco fabryka.



**Cena odlewów z metali półszlachetnych.**

Podług notowań Koła Odlewni metali półszlachetnych od dnia 15 stycznia obowiązują aż do odwołania następujące ceny na:

armaturę mosiężną . . . . .	2 zł. 75 gr.
armaturę brązową . . . . .	3 zł. 65 gr.
fosforbrązową . . . . .	3 . 75 .
odlew mosiężny galanteryjny .	4 . 00 .

Ceny te rozumieją się za 1 kg. loco fabryka bez opakowania za gotówkę.

*Ceny metali według notowań giełdy londyńskiej w dn. 1. V. 25 r. w złotych po kursie dnia za tonne metr.*

Aluminium . . . . .	3093	Miedź standard . . . . .	1485
Antymon . . . . .	1720	Olów miękki . . . . .	1169
Cyna standard . . . . .	6168	Nikiel . . . . .	4083
Cynk hutniczy . . . . .	948	Rtęć . . . . .	9800
Miedź elektrolityczna .	1512	Srebro za 1 kg. . . . .	108

*Tendencja spokojna*

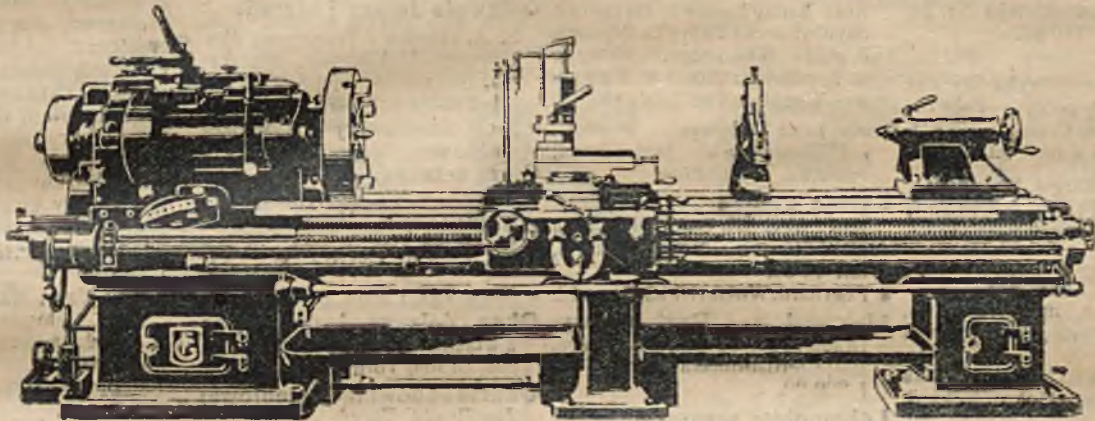
WYDAWCA: W imieniu Polskiego Związku Przemysłowców Metalowych: Dyrektor Zarządzający inż. **S. J. Okolski.**

REDAKTOR inż. **Maurycy Chorzewski.**

## SPÓŁKA ARCYJNA BUDOWY KOTŁÓW PAROWYCH I MASZYN

# „W. FITZNER I K. GAMPER”

### Wydział Budowy Obrabiarek — Sosnowiec



buduje serjami przy pomocy kalibrów tolerancyjnych i przyrządów do masowej fabrykacji:

**Precyzyjne tokarki pociągowe szybkobieżne**, z mostkiem i bez mostka, z napędem przez koło pasowe stopniowe, o wysokości kłów 150—210 mm i długości toczenia 1—3 mtr; **tokarki** z jednokołowym napędem i skrzynką „Nortona” o wysokości kłów 260 mm i długości toczenia 2000 mm;

**Obcinarki** z wrzecionem o wydrążeniu średn. 80 mm, do cięcia materiału okrągłego i sześciokątnego;

**Podwójne centrówki poziome** do centrowania wałków do 100 mm średnicy;

**Wciskarki** do trzpieni 60 mm średnicy;

**Strugarki poprzeczne** z jednokołowym napędem o skoku 500 mm;

**Pionowe wiertarki szybkobieżne** z jednokołowym napędem i skrzynką syst. „Nortona”, do racjonalnego wiercenia otworów od 10 do 50 mm średnicy.

## Tow. Akc. **J. JOHN** w Łodzi

WYRABIA JAKO SPECJALNOŚĆ:

**Transmisje** i części transmisyjne; **Koła** zębate; **Naprężacze pasów** i t. p. Konstrukcja lekka i solidna; wykonanie wzorowe; minimalne zużycie siły i smarów. Dostawa normalnych części z zapasu.

**Tokarki szybko tnące**, konstrukcji nowoczesnej wykonane najdokładniej, o wysokości kłów 150 230 i 300 mm i długości toku do 3 metrów. Łby rewolwerowe, lunety; uchwyty samocentrujące. **Imadła** równoległe o szerokości szczęk 100 mm.

**Wiertarki** słupowe 32 i 40 mm.

**Kalandry** wszelkiego rodzaju dla przemysłu włókienniczego i papierniczego jak: rolkowe, frykcyjne, wodne, matowe, **finiszowe** prasy nieckowe (Muldenpressen). Wykonanie pierwszorzędne, w niczem nieustępujące najdroższemu zagranicznemu kalandrom. Około 200 kalandrów w ruchu. **Reparacja walców**, obtaczanie, szlifowanie i obijanie bawełną, jutą lub papierem.

**Śruby z nakrętkami** wszelkiego rodzaju.

**Kotły żeliwne** oryg. Strebel'a do ogrzewań centralnych.

**Rusztzy** ekonomiczne podług własnego systemu i **odlewy** według nadesłanych modeli lub rysunków.

**Własne biura sprzedaży:**

WARSZAWA	LWÓW	KRAKÓW	POZNAŃ	KATOWICE	LUBLIN	GDĄSK
Jerozolimska 51	Zybkiewicza 39	Basztowa 24	Cieszkowskiego 8.	Batorego 4	Krak.-Przedm. 58	Schüsseldamm 62



## NOTATKI.

**Ignorancja czy hipokryzja?** Niektóre banki w Warszawie i na prowincji odmawiają przyjęcia do dyskonta weksli trasowanych tylko z tego powodu, że podpis trasata, oznaczający przyjęcie weksla (akcept), znajduje się z prawej strony weksla u dołu, pod podpisem wystawcy.

Taki sposób akceptowania weksli jest przyjęty powszechnie w Małopolsce, natomiast w Wielkopolsce akcept umieszcza się poprzek trasy z lewej strony. Oba sposoby pod względem for-

malnym są równoznaczne. Wynika to z art. 24 polskiego prawa wekslowego, obowiązującego na całym obszarze Państwa. Artyten powiada dosłownie: „Przyjęcie pisze się na wekslu. Wyraża się słowem „przyjęty” lub innym równoznacznym; podpisuje je trasat. Sam podpis trasata na przedniej stronie wekslu oznacza przyjęcie”.

Domyślamy się, że ignorancja banków, o których mowa, jest raczej udaną; chodzi zapewne o... brak gotówki na skup weksli.

**Armatura na parę i wodę:**

S. A. Handlu i Przemysłu Metalowego M. Lisowski. Warszawa, ulica Nowowiejska Nr. 22, tel. 173-90 i 210-59.

**Beczki żelazne:**

Tow. Akc. Wł. Gostyński i S-ka w Warszawie, Mokotowska 3, tel. 14-84.

\* S. A. Handlu i Przemysłu Metalowego M. Lisowski. Warszawa, ulica Nowowiejska Nr. 22, tel. 173-90 i 210-59.

**Bryczki:**

Szydlowiecka Fabryka Bryczek Bracia Węgrzeczy, Fabryka w Szydlowcu Biuro w Warszawie Wspólna 4 m. 3 tel. 192-40

**Druty wszelkiego rodzaju:**

Dąbrowski Przemysł Druciany B-cia Klein w Dąbrowie Górniczej.

**Dźwigniki—Łańcuchy:**

Bracia Jenike, inż., Warszawa, Aleja Jerozolimska 20 tel.: 29-64 i 220-00.

\* Tow. Akc. Wł. Gostyński i S-ka w Warszawie, Mokotowska 3, tel. 14-84.

\* Warsz. Fabr. Masz. windowych „Siła”, Chłodna 5, tel. 47-78.

**Garbki i przewody rurowe:**

Eberhard, Wolski i S-ka, Szara 12.

**Garbarskie maszyny:**

B-cia Steinberg i Sp. w Warszawie, Wronia 80.

**Gryzarki:**

Stowarzyszenie Mechaników Polskich z Ameryki Sp. Akc. Warszawa, Marszałkowska 46.

**Gryzarki uniwersalne:**

Fabryka maszyn i odlewnia żelaza Waldemar Krusche i S-ka w Pabjanicach.

**Gwoździarki i ciągariki:**

B-cia Steinberg i Sp. w Warszawie, Wronia 80.

**Imadła:**

Stowarzyszenie Mechaników Polskich z Ameryki Sp. Akc. Warszawa, Marszałkowska 46.

**Imadła ślusarskie kute:**

S. A. Handlu i Przemysłu Metalowego M. Lisowski. Warszawa, ulica Nowowiejska Nr. 22, tel. 173-90 i 210-59.

**Kalandry:**

Tow. Akc. J. John w Łodzi.

**Konstrukcje żelazne:**

Inż. Gniazdowski i Janiszewski Sp. Akc. w Lublinie.

\* S. A. Handlu i Przemysłu Metalowego M. Lisowski. Warszawa, ulica Nowowiejska Nr. 22, tel. 173-90 i 210-59.

\* Eberhard, Wolski i S-ka, Szara 12.

**Koła wozowe o obręczach prasą nasadzanych:**

Fabryka Kół i Wozów M. Margulies Płock.

**Konstrukcje żelazne, schody, cieplarnie:**

Tow. Akc. Wł. Gostyński i S-ka w Warszawie, Mokotowska 3, tel. 14-84.

**Kotły parowe:**

S. A. Handlu i Przemysłu Metalowego M. Lisowski. Warszawa, ulica Nowowiejska Nr. 22, tel. 173-90 i 210-59.

**Karoserje:**

Koła samochodowe ciężarowe Szydlowiecka Fabryka Bryczek Bracia Węgrzeczy, Fabryka w Szydlowcu Biuro w Warszawie Wspólna 4 m. 3 tel. 192-40.

**Kuto lane odlewy:**

Inż. Gniazdowski Janiszewski, Sp. Akc. w Lublinie.

**Kuźnie polowe:**

Tow. Akc. Wł. Gostyński i S-ka w Warszawie, Mokotowska 3, tel. 14-84.

\* Eberhard, Wolski i S-ka, Szara 12.

**Liny stalowe—Drut stalowy:**

Bracia Jenike, inż., Warszawa, Aleja Jerozolimska 20 tel.: 29-64 i 220-00.

**Lokomobile przemysłowe:**

Nitsche i S-ka, Fabryka Maszyn w Poznaniu.

**Łańcuchy elektryczne spawane i patentowane (Victor) do celów gospodarczych i technicznych:**

Dąbrowski Przemysł Druciany B-cia Klein w Dąbrowie Górniczej.

**Łańcuchy roolkowe:**

Do samochodów ciężarowych, osobowych i motocyklowych. Łańcuchy Galla do transmisji i przegubowe, Fabryka St. Kubiak, Warszawa, Hrubieszowska 9 tel. 75-44.

**Łańcuchy „Galla”:**

Transmisyjne, ciężarowe i roolkowe wszelkich wymiarów. Bracia Mancel, Fabryka Wyrobów Żelaznych. Warszawa, ul. Czerwonego Krzyża 3, tel. 13-83.

**Maszyny rolnicze:**

Nitsche i S-ka, Fabryka Maszyn w Poznaniu.

**Młocarunie szerokomłotne syst. „Jaehne”:**

Fabryka maszyn i odlewnia żelaza Waldemar Krusche i S-ka w Pabjanicach.

**Maszyny ceglarskie:**

B-cia Kanczewscy S. A. w Częstochowie.

**Narzędzia do obróbki metali:**

Stowarzyszenie Mechaników Polskich z Ameryki Sp. Akc.

**Nity blacharskie saskie:**

Dąbrowski Przemysł Druciany Warszawa, Marszałkowska 46. B-cia Klein w Dąbrowie Górniczej.

**Obrobarki do metali i drzewa:**

Stowarzyszenie Mechaników Polskich z Ameryki Sp. Akc. Warszawa, Marszałkowska 46.

**Odlewy żelazne:**

Eberhard, Wolski i S-ka, Szara 12.

**Odlewnie żelaza:**

Tow. Akc. Wł. Gostyński i S-ka w Warszawie, Mokotowska 3, tel. 14-84.

**Odlewnie żelaza i metali:**

S. A. Handlu i Przemysłu Metalowego M. Lisowski. Warszawa, ulica Nowowiejska Nr. 22, tel. 173-90 i 210-59.

\* B-cia Kanczewscy S. A. w Częstochowie.

**Okna żelazne:**

Tow. Akc. Wł. Gostyński i S-ka w Warszawie, Mokotowska 3, tel. 14-84.

\* Eberhard, Wolski i S-ka, Szara 12.

\* Krawczyk i S-ka w Zawierciu.

**Okna żelazne i drewniane**

z własnym okuciem fabrycznym: Jan Broda, Toruń.

**Okucia budowlane i meblowe:**

Jan Broda, Toruń.

**Piece żelazne syst. powolnego spalania:**

Eberhard, Wolski i S-ka, Szara 12.

**Prasy ekscentryczne, frykcyjne i balansowe:**

B-cia Steinberg i Sp. w Warszawie, Wronia 80.

**Prasy, tłoczarki cierne:**

mimośrodowe i balansowe: B-cia Kanczewscy S. A. w Częstochowie.

**Pędnie:**

Tow. Akc. J. John w Łodzi.

\* Krawczyk i S-ka w Zawierciu.

\* B-cia Steinberg i S-ka, w Warszawie Wronia 80.

\* B-cia Kanczewscy S. A. w Częstochowie.

\* Eberhard, Wolski i S-ka, Szara 12.

**Pompy:**

Brandel, Witoszyński i S-ka, Grochowska 37.

**Prasy mimośrodowe:**

Stowarzyszenie Mechaników Polskich z Ameryki Sp. Akc. Warszawa, Marszałkowska 46.

**Przewody rurowe:**

Spółka Akcyjna Budowy Kół Parowych i Maszyn. „W. Fitzner i K. Gamper” w Sosnowcu.

**Sikawki i narzędzia ogniowe:**

Bracia Mancel, Fabryka Wyrobów Żelaznych i Sikawek. Warszawa, ul. Czerwonego Krzyża 3, tel. 13-83.

**Rusztia do palenisk ruchomych i stałych:**

St. Weigt i S-ka, Łódź, Senatorska 22, tel. 2-87.

**Sprężyny do mebli:**

Dąbrowski Przemysł Druciany B-cia Klein w Dąbrowie Górniczej

**Śruby, nakrętki, nity:**

Bartelmuss i Suchy. Bielsko (Śląsk).

**Śruby:**

Tow. Akc. J. John w Łodzi.

**Strugarki:**

Stowarzyszenie Mechaników Polskich z Ameryki Sp. Akc. Warszawa, Marszałkowska 46

**Suwnice:**

Eberhard, Wolski i S-ka, Szara 12.

**Suwnice (kranie) mostowe, przesuwne, dźwigi pionowe-elektryczne, transmisyjne, ręczne:**

Inż. Gniazdowski i Janiszewski, Sp. Akc. w Lublinie.

\* Bracia Jenike, inż. Warszawa, Aleja Jerozolimska 20 tel.: 29-64 i 220-00.

\* Warsz. Fabr. Masz. windowych „Siła”, Chłodna 5, tel. 47-78.

**Taczki żelazne 75 i 100 litr. pojemności:**

Jan Broda, Toruń.

**Tokarki:**

Tow. Akc. J. John w Łodzi.

\* Stowarzyszenie Mechaników Polskich z Ameryki Sp. Akc.

Warszawa, Marszałkowska 46.

\* Turbiny wodne syst. Francis’a o wysokim współczynniku pożytecznego działania

L. Warwasiński, J. Wojakowski i Sp.

Fabryka Maszyn i Odlewnia Żelaza w Noworadomsku.

**Urządzenie do motorów na gaz ssany (generatory):**

Eberhard, Wolski i S-ka, Szara 12.

**Wagony wąskotorowe osobowe i towarowe:**

S. A. Handlu i Przemysłu Metalowego M. Lisowski. Warszawa, ulica Nowowiejska Nr. 22, tel. 173-90 i 210-59.

\* Tow. Akc. Wł. Gostyński i S-ka w Warszawie, Mokotowska 3, tel. 14-84.

**Walce młyńskie utwardzone:**

St. Weigt i S-ka, Łódź, Senatorska 22, tel. 2-87.

**Walce żeliwne utwardzone:**

Tow. Akc. J. John w Łodzi.

**Wialnie do czyszczenia zboża:**

Fabryka Maszyn Rolniczych M. Margulies Płock.

**Wiertarnie kolumnowe szybkie:**

Najnowszego typu. L. Warwasiński, J. Wojakowski i Sp.

Fabryka Maszyn i Odlewnia Żelaza w Noworadomsku.

\* Fabryka maszyn i odlewnia żelaza Waldemar Krusche i S-ka w Pabjanicach.

**Wiertarki:**

Tow. Akc. J. John w Łodzi.

\* Stowarzyszenie Mechaników Polskich z Ameryki Sp. Akc.

Warszawa, Marszałkowska 46