

N 5065348

KB 697.334; 621.646.9

Instalacje Przemysłowe	N O R M A B R A N Ź O W A	BN-69/8864-22
	Centralne ogrzewanie Drzwiczki rewizyjne do zaworów	Gr.kat.VII-24

22553

1. WSTEP

1.1. Przedmiot normy. Przedmiotem normy są drzwiczki rewizyjne do zakrycia wnęk mieszczących zawory centralnego ogrzewania.

1.2. Normy i dokumenty związane

- PN-59/B-94011 - Okucia budowlane. Zakrętki kluczowe
- PN-61/H-84020 - Stal węglowa konstrukcyjna zwykłej jakości ogólnego przeznaczenia. Gatunki
- PN-57/H-92131 - Blacha cienka ze stali węglowej pospolitej i zwykłej jakości. Warunki techniczne
- PN-66/M-02139 - Odchylki warsztatowe wymiarów swobodnych
- KOR/3 - Instrukcja Komitetu Nauki i Techniki w sprawie zabezpieczenia przed korozją konstrukcji stalowych za pomocą pokryć malarskich.

2. PODZIAŁ I OZNACZENIA

2.1. Wielkości. Rozróżnia się dwie wielkości drzwiczek rewizyjnych:

- 150 x 150 mm - do zaworów o średnicach nominalnych 10, 15 mm
- 200 x 250 mm - do zaworów o średnicach nominalnych 20, 25, 32, 40 mm.

2.2. Przykład oznaczenia drzwiczek rewizyjnych do zaworów o wymiarach 150 x 150 mm:

DRZWICZKI REWIZYJNE DO ZAWORÓW 150 x 150 BN-69/8864-22

Ustanowiona przez Dyrektora Zjednoczenia Przedsiębiorstw Instalacji Przemysłowych dnia 11 stycznia 1969 r. jako norma obowiązująca w zakresie produkcji od dnia 1 kwietnia 1969 r. /Mon.Pol. Nr poz. /

Druk i rozpowszechnianie Zakład Reprodukcyjny i WDB. w-wa, ul. Królewska 27
Dział Sprzedaży ul. Męcińska 13/15, tel. 10-20-28. Zam. 1559 z 15.11.69

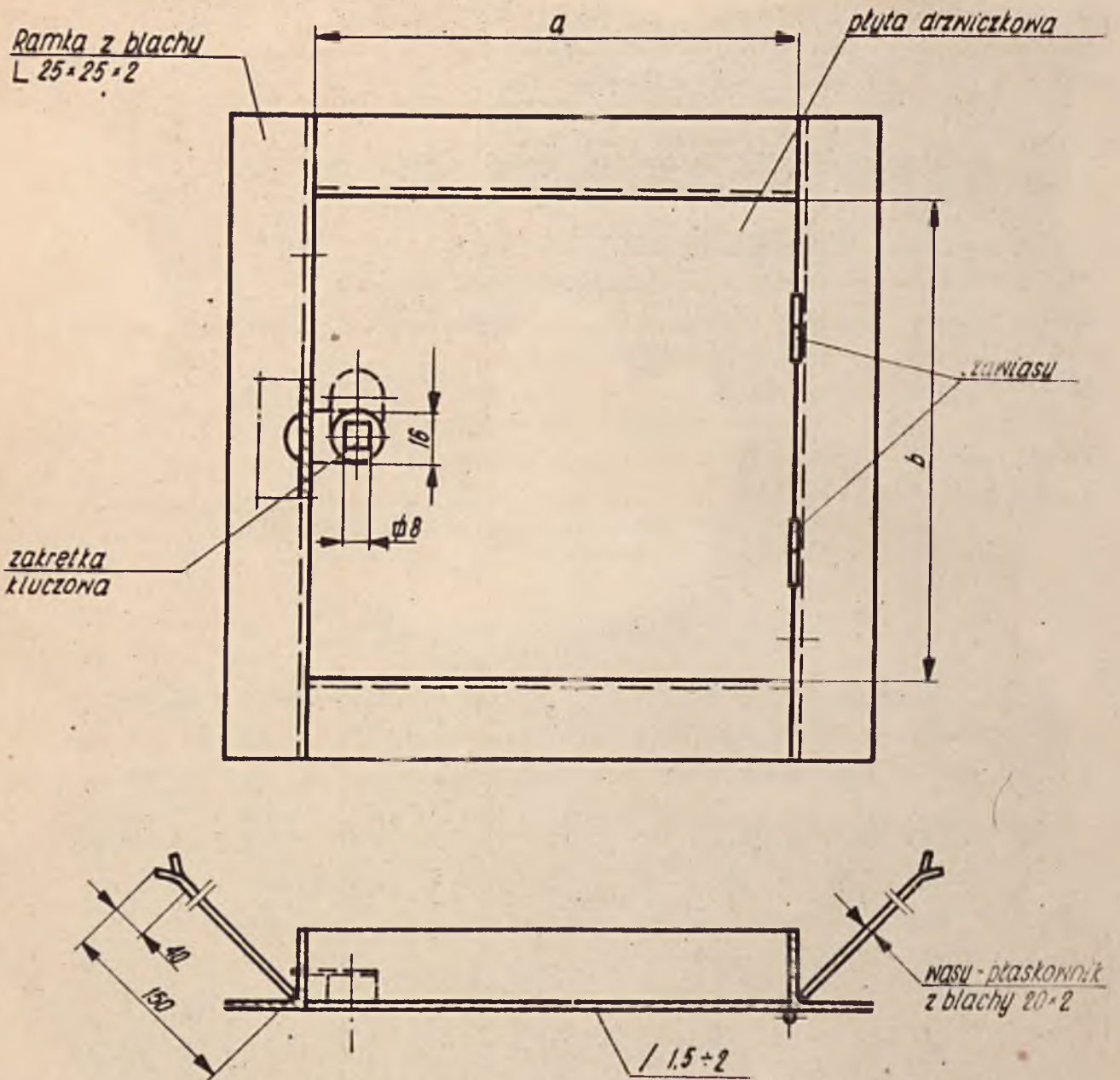
Cena zł 3.-

Nakład 200+2

Ark.druk.0.50

3. WYMAGANIA

3.1. Główne wymiary w mm.



Wielkość	a	b	Ciężar orient. N.B.6
	mm		
I	150	150	1.0
II	200	250	1.8

3.2. Dopuszczalne odchyłki wymiarów zgodnie z szeregiem IT-14 według PN-66/M-02139.

3.3. Materiał. Ramka, płyta drzwiczekowa, wąsy i zawieszania drzwiczek - z blachy stalowej wg PN-57/H-92131 w gatunku St0S wg PN-61/H-84020. Zakrętka kluczowa wg PN-59/B-94011. Powłoka antykorozyjna - wg 3.6. niniejszej normy.

3.4. Wykonanie. Ramka z blachy zagiętej w kształcie kątownika oraz wąsy - spawane. Płyta drzwiczekowa umocowana na zawiasach i zamknięta na zakrętkę kluczową.

3.5. Wygląd zewnętrzny. Drzwiczki rewizyjne nie powinny wykazywać uszkodzeń w postaci załamań, zgnieceń, pęknięć itp. Spoiny powinny być oczyszczone. Pokrycie powłoką ochronną powinno być równomierne.

3.6. Wykończenie. Drzwiczki rewizyjne powinny być po oczyszczeniu zabezpieczone przed korozją jak dla środowiska klasy IA wg instrukcji KOR/3 przez:

- jednokrotne pomalowanie farbą olejną podkładową miniową 60 % o symbolu 11/44/16
- dwukrotne pomalowanie farbą olejną nawierzchniową o symbolu 13/XX/05 lub farbą syntetyczną nawierzchniową o symbolu 22/XX/31.

4. PAKOWANIE, PRZECHOWYWANIE, TRANSPORT

4.1. Pakowanie. Drzwiczki rewizyjne po zagięciu wąsów do wewnątrz należy wiązać po 10 sztuk jednej wielkości.

4.2. Przechowywanie. Drzwiczki rewizyjne powinny być przechowywane w miejscach zabezpieczonych przed opadami atmosferycznymi.

4.3. Transport. Drzwiczki rewizyjne można przewozić dowolnymi środkami transportu zabezpieczając je przed przesuwaniem i przed opadami atmosferycznymi.

5. BADANIA

5.1. Rodzaje badań

- a/ oględziny zewnętrzne
- b/ sprawdzenie głównych wymiarów.

5.2. Opis badań

5.2.1. Oględziny zewnętrzne należy przeprowadzać okiem nieuzbrojonym.

5.2.2. Sprawdzenie głównych wymiarów należy przeprowadzić za pomocą warsztatowych przyrządów pomiarowych posiadających ważne cechy legalizacji.

5.3. Ocena wyników badań. Drzwiczki rewizyjne do zaworów należy uznać za zgodne z wymaganiami normy, jeżeli badania wymienione w 5.1. dały wynik dodatni.

K O N I E C

Informacje dodatkowe do BN-69/8864-22

1. Istotne zmiany w stosunku do PN-55/B-74410
 - a/ rozszerzono zakres normy wprowadzając drzwiczki rewizyjne do zaworów o średnicach \varnothing 25, 32 i 40 mm
 - b/ zmieniono materiał ramki - zamiast kątownika kształtowego wprowadzono kątownik z blachy.
2. Dotychczas obowiązująca PN-55/B-74410 zostaje unieważniona z dniem 31 marca 1969 r.