

№ 566 5334

UKD 697.3 : 69.027.13

Instalacje Przemysłowe	N O R M A   B R A N Ż O W A	<u>BN-67/</u> 8864-21
	Centralne ogrzewanie Zasuwy stalowe do czopuchów	Gr.katal. VII-24



1. WSTEP

1.1. Przedmiot normy. Przedmiotem normy są zasuwki stalowe do czopuchów.

1.2. Określenie. Zasuwka czopuchowa jest to element zamontowany w konstrukcję czopucha umożliwiający regulację przepływu spalin.

1.3. Normy związane

- PN-61/H-84020 - Stal węglowa konstrukcyjna zwykłej jakości ogólnego przeznaczenia. Gatunki
- PN-63/H-84021 - Stal dla budownictwa. Gatunki
- PN-62/H-92200 - Stal gorąco walcowana. Blachy grube. Wymiary
- PN-66/H-92202 - Blachy stalowe cienkie walcowane na gorąco. Wymiary
- PN-56/H-92323 - Bednarka stalowa gorąco walcowana. Wymiary
- PN-55/H-93202 - Pręty płaskie. Wymiary
- PN-64/H-93401 - Stal walcowana. Kątowniki równoramienne

2. PODZIAŁ I OZNACZENIA

2.1. Odmiany. W zależności od kierunku przesuwu, zasuwki dzielą się na:

- Pn - Zasuwki pionowe
- Pz - Zasuwki poziome

2.2. Przykłady oznaczeń:

a/ zasuwki stalowej do czopucha - pionowej o wymiarach 400 x 530 mm

ZASUWA CZOPUCHOWA Pn 400 x 530 - BN-67/8864-21

b/ zasuwki czopuchowej poziomej o wymiarach 790 x 530 mm

ZASUWA CZOPUCHOWA Pz 790 x 530 - BN-67/8864-21

**Zjednoczenie Przedsiębiorstw Instalacji Przemysłowych**

Ustanowiona przez Dyrektora Zjednoczenia Przedsiębiorstw Instalacji Przemysłowych dnia 15 grudnia 1967 r. jako norma obowiązująca w zakresie projektowania i produkcji od dnia 1 kwietnia 1968 r. /Mon.Pol.

Nr                      poz.                      /

Druk i rozpowszechnianie Zakład Reprodukcyjny i WDB, W-wa, ul. Królewska 27 - tel. 27-66-39. Zamówienie nr 1613 z dnia 5.10.1972 r. Nakład 200 + 2 egz. Cena zł. 3.-

Ark.druk. 0,5

### 3. WYMAGANIA

3.1. Główne wymiary podano w tablicy oraz na rysunku.

3.2. Odchyłki wymiarów powinny odpowiadać 14 klasie dokładności I.T.

3.3. Materiał. Materiały poszczególnych części zasuw do czopuchów wg norm przedmiotowych podanych w tablicy, ze stali gatunku St0s wg PN-61/H-84020 i PN-63/H-84021.

3.4. Wykonanie przez spawanie.

3.5. Wykończenie. Ostre krawędzie powinny być stępione, spawy oczyszczone. Powierzchnie zasuw należy zabezpieczyć przed korozją przez pomalowanie farbą odporną na wysokie temperatury /do 400 C/.

3.6. Cechowanie. Na zewnętrznej powierzchni w miejscu oznaczonym na rysunku należy umieścić trwale znaki zawierające:

- nazwę lub znak wytwórni,
- oznaczenie wg 2.2. bez części słownej

3.7. Wygląd zewnętrzny. Zasuw do czopuchów powinny posiadać powierzchnię gładką bez widocznych rys i wgnieceń.

### 4. PAKOWANIE PRZECHOWYWANIE. TRANSPORT

4.1. Pakowanie. Zasuw do czopuchów nie wymagają opakowania.

4.2. Przechowywanie. Zasuw do czopuchów należy przechowywać w miejscach zabezpieczających przed opadami atmosferycznymi.

4.3. Transport. Zasuw do czopuchów można przewozić dowolnymi środkami lokomocji. Zasuw należy ładować na środku transportowym ściśle obok siebie, przekładając poszczególne warstwy materiałem izolacyjnym wypełniając ewentualne luki, tak aby ładunek tworzył zwartą całość zabezpieczoną przed przesuwaniem.

### 5. BADANIA

5.1. Rodzaje badań:

- a/ oględziny zewnętrzne,
- b/ sprawdzenie głównych wymiarów.

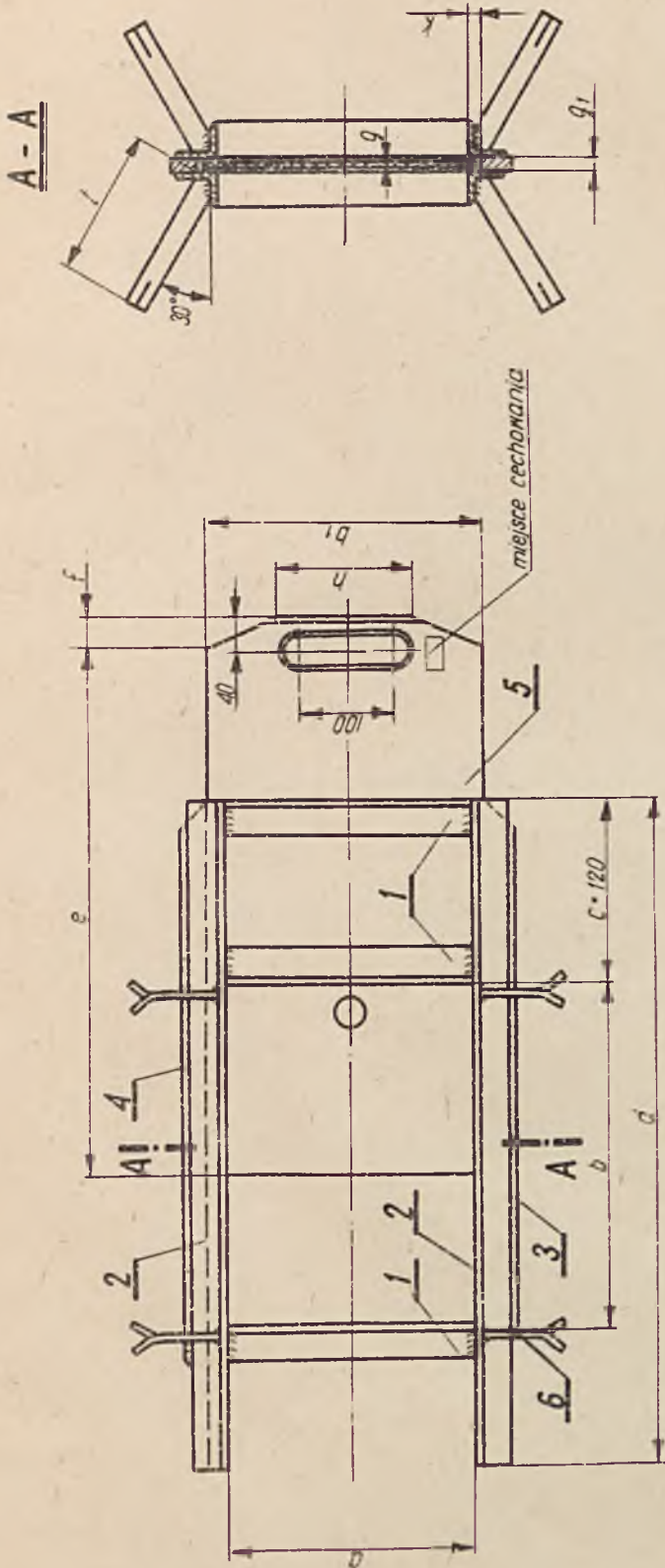
5.2. Opis badań

5.2.1. Oględziny zewnętrzne należy przeprowadzić okiem nieuzbrojonym.

5.2.2. Sprawdzenie głównych wymiarów należy przeprowadzić za pomocą warsztatowych przyrządów pomiarowych, posiadających ważne cechy legalizacji.

5.3. Ocena wyników badań. Zasuw do czopuchów należy uznać za zgodną z wymaganiami normy, jeżeli przejdzie przez badania wymienione w 5.1. z wynikiem dodatnim.

K O N I E C



Odmiana	Wielkość $a \times b$	1- Stupek kątownik wg PN-62/H-93401		2- Przewodnica kątownik wg PN-62/H-93401		3- Listwa bednarka wg PN-56/H-92323 lub stal. płaski wg PN-56/H-92323		4- listwa gama jak poz. 3		5- Przewodna - biała wg PN-56/H-92202 lub wg PN-62/H-92200						6- Koteł bednarka wg PN-56/H-92323	
		$a$	$d$	$g_1$	$d$	$g_1$	$b \cdot c$	$g_1$	$g$	$b_1$	$e$	$f$	$h$	$l$	$k$		
Pozioma	400 × 270	400	510	6	390	5	4	410	395	80	160	100	5				
Pionowa	270 × 400	270	620	6	520	5	4	280	525	80	150	100	5				
Pozioma	530 × 400	530	620	6	520	6	5	542	526	80	150	100	6				
Pionowa	400 × 530	400	750	8	650	6	5	412	656	80	150	100	6				
Pozioma	790 × 530	790	750	10	650	8	6	804	667	90	160	120	7				
Pionowa	530 × 790	530	1010	10	910	8	6	544	917	90	160	120	7				

BG PW

**BN. 003274**



4000000341629