

15065288

UKD 697,3 : 69.027,138

Instalacje Przemysłowe	N O R M A B R A N Ź O W A	BN-67 8864-20
	Centralne ogrzewanie Pokrywy wyczystne do czopuchów	Gr.katal. VII-24



1. WSTĘP

1.1. Przedmiot normy. Przedmiotem normy są pokrywy wyczystne do czopuchów.

1.2. Określenie. Pokrywa wyczystna do czopuchów jest to element zamontowany w konstrukcję czopucha umożliwiający czyszczenie i rewizję czopucha bez naruszania jego konstrukcji.

1.3. Normy związane

- PN-65/H-83100 - Odlewy z żeliwa szarego. Wymagania i badania techniczne
- PKN/H-83110 - Żeliwne odlewy handlowe. Skład chemiczny
- PN-61/H-84020 - Stal węglowa konstrukcyjna zwykłej jakości ogólnego przeznaczenia. Gatunki
- PN-63/H-84021 - Stal dla budownictwa. Gatunki
- PN-62/H-92200 - Stal gorąco walcowana. Blachy grube. Wymiary
- PN-66/H-92202 - Blachy stalowe cienkie walcowane na gorąco. Wymiary
- PN-56/H-92323 - Bednarka stalowa gorąco walcowana. Wymiary
- PN-62/H-93200 - Stal węglowa walcowana. Pręty okrągłe. Wymiary
- PN-55/H-93202 - -. Pręty płaskie. Wymiary
- PN-64/H-93401 - Stal walcowana. Kątowniki równoramienne

2. PODZIAŁ I OZNACZENIA

2.1. Wielkości. W zależności od wymiarów pokrywy wyczystne dzielą się na 2 wielkości.

2.2. Rodzaje. W zależności od rodzaju materiału pokrywy wyczystne dzielą się na:

- St - stalowe,
- Żl - żeliwne.

Zjednoczenie Przedsiębiorstw Instalacji Przemysłowych

Ustanowiona przez Dyrektora Zjednoczenia Przedsiębiorstw Instalacji Przemysłowych dnia 15 grudnia 1967 r. jako norma obowiązująca w zakresie projektowania i produkcji od dnia 1 kwietnia 1968 r./Mon.Pol.

Nr poz. /

Druk i rozpowszechnianie Zakład Reprodukcyjny i WDB, W-wa, ul. Królewska 27
tel. 27-66-39. Zamówienie nr 1256 z dnia 3.VIII.72 r. Nakład 200 + 2 egz.
Cena zł 4,50 Ark.druk.0,75

2.3. Odmiany. Pokrywy wyczystne stalowe dzielą się na:

- Pz - pionowe,
- Pz - poziome.

2.4. Przykłady oznaczeń:

- a) pokrywy wyczystnej stalowej poziomej o wymiarach 270 x 400 mm
POKRYWA WYCZYSTNA 270 x 400 - St - Pz - BN-67/8864-20
- b) pokrywy wyczystnej żeliwnej o wymiarach 660 x 660 mm
POKRYWA WYCZYSTNA 660 x 660 - Ż1 - BN-67/8864-20

3. WYMAGANIA

3.1. Główne wymiary pokryw wyczystnych stalowych podano na rysunkach 1 i 2 oraz w tablicach 1 i 2, a pokryw wyczystnych żeliwnych - na rysunku 3 i w tablicy 3.

3.2. Odchyłki wymiarów powinny odpowiadać 14 klasie dokładności I.T.

3.3. Materiał. Materiały poszczególnych części pokryw wyczystnych wg norm przedmiotowych podanych w tablicach 1-3. Pokrywy wyczystne stalowe ze stali gatunku St0s wg PN-61/H-84020 i PN-62/H-84021.

3.4. Wykonanie. Pokrywy wyczystne stalowe - spawane, żeliwne - odlew formierski.

3.5. Wykończenie. Ostre krawędzie powinny być stepione, spawy oczyszczone. Stalowe pokrywy należy zabezpieczyć przed korozją przez malowanie.

3.6. Wygląd zewnętrzny. Pokrywy wyczystne powinny posiadać powierzchnię gładką bez pęknięć, widocznych rys, wgnieceń itp.

3.7. Cechowanie. Na zewnętrznej powierzchni pokrywy wyczystnej, w miejscu widocznym na rysunku, należy umieścić trwałe znaki zawierające:

- nazwę lub znak wytwórni,
- oznaczenie wg 2.3. bez części słownej.

4. PAKOWANIE, PRZECHOWYWANIE, TRANSPORT

4.1. Pakowanie. Pokrywy wyczystne nie wymagają opakowania.

4.2. Przechowywanie. Pokrywy wyczystne należy przechowywać w miejscach zabezpieczonych przed opadami atmosferycznymi.

4.3. Transport. Pokrywy wyczystne można przewozić dowolnymi środkami lokomocji. Pokrywy należy ładować na środku transportowym ściśle obok siebie, przekładając poszczególne warstwy materiałem wyściółkowym, tak aby ładunek tworzył zwartą całość zabezpieczoną przed przesuwaniem.

5. BADANIA

5.1. Rodzaje badań

- a/ oględziny zewnętrzne,
- b/ sprawdzenie głównych wymiarów.

5.2. Opis badań

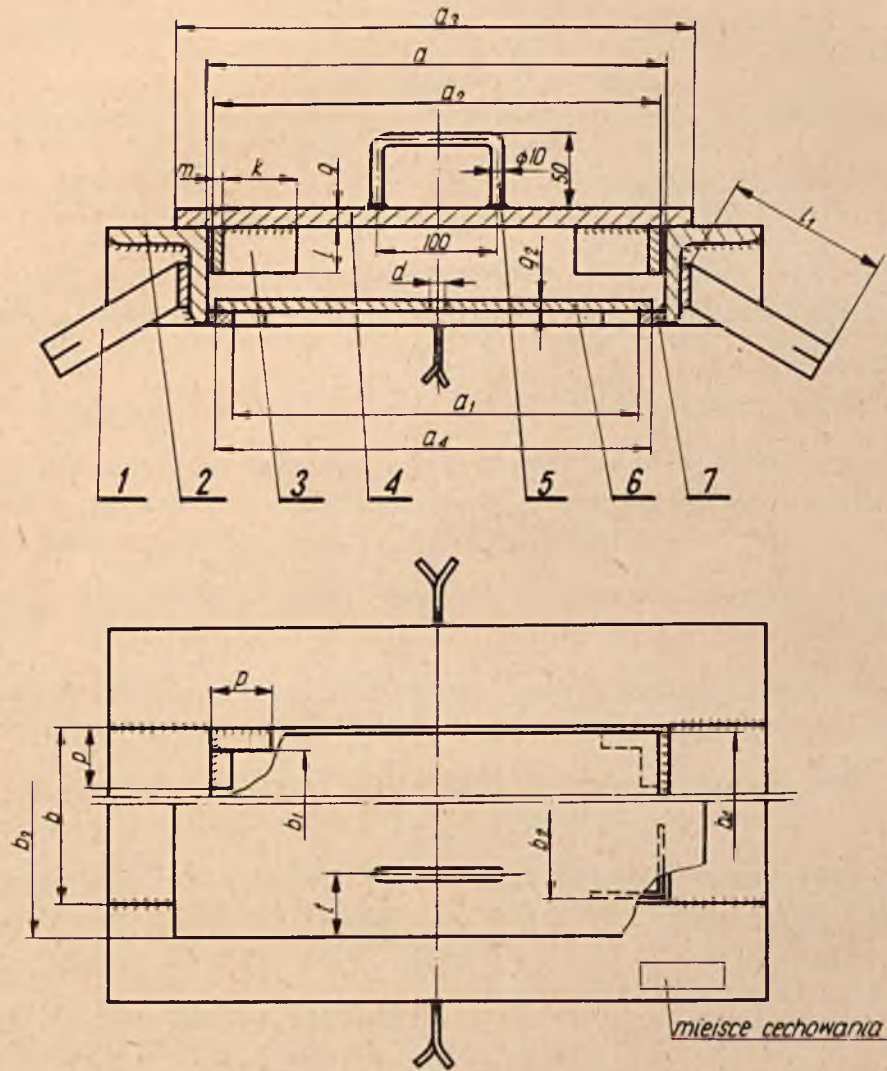
5.2.1. Oględziny zewnętrzne należy przeprowadzić okiem nieuzbrojonym.

5.2.2. Sprawdzenie głównych wymiarów należy przeprowadzić za pomocą warsztatowych przyrządów pomiarowych, posiadających ważne cechy legalizacji.

5.3. Ocena wyników badań. Pokrywę wyczystną czopem należy uznać za zgodną z wymaganiami normy jeżeli przejdzie przez badania wymienione w 5.1. z wynikiem dodatnim.

K O N I E C

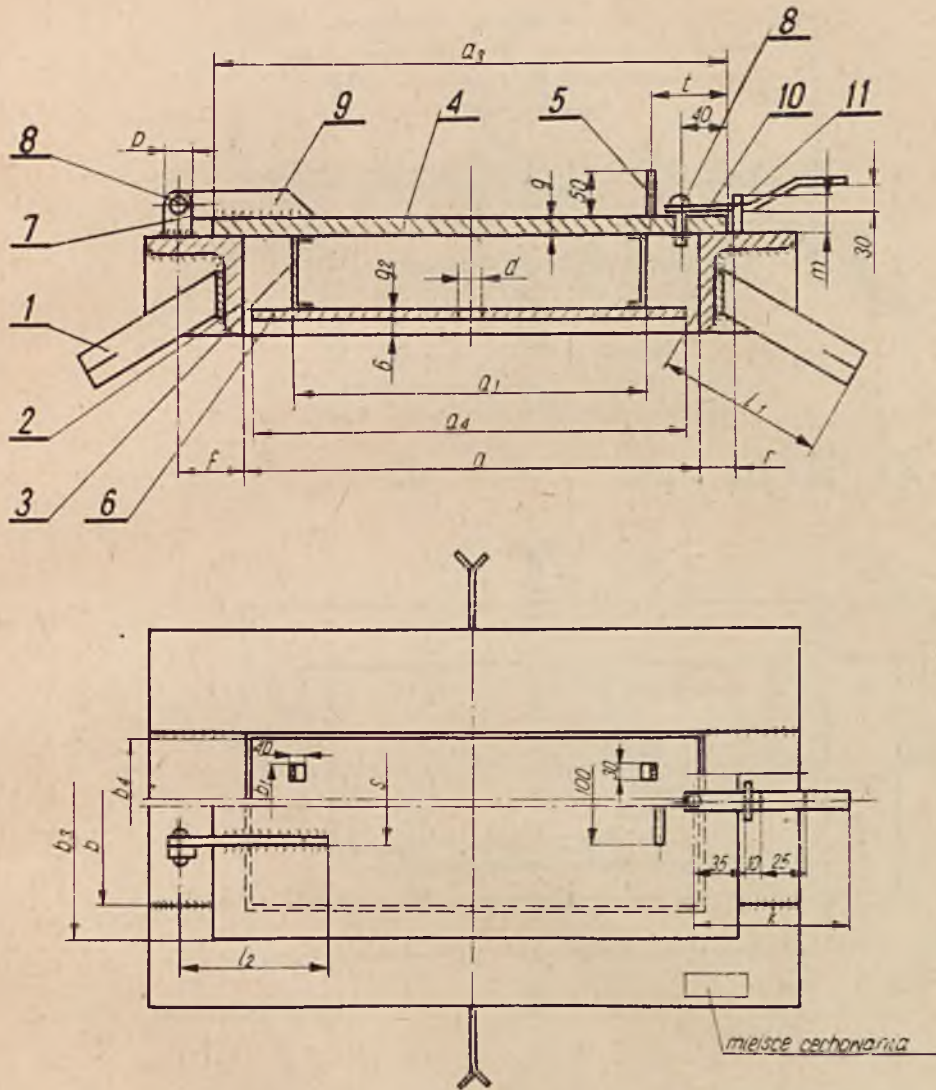
POKRYWY WYCZYSTNE STALOWE POZIOME



Rys. 1
Tablica 1

Wielkość $a \cdot b$	1-Kotew bednarka wg PN-56/ H-92323		2-Rama kątownik wg PN-62/H-93401				3-Narozie pręt płaski wg PN-55/ H-93202			4-Pokrywa blacha wg PN-56/H-92202 lub PN-62/H-92200			5-Uchwyt pręt okrągły wg PN-62/ H-93200		6-Ekran blacha wg PN-56/H-92202 lub PN-62/H-92200				7-Półka pręt płaski wg PN-55/ H-93202		a_2	b_2	Ilość kotew na komplet
	l_1	przekrój	a	b	a_1	b_1	k	l	m	a_3	b_3	q	l	ilość	a_4	b_4	d	q_2	d	przekrój			
mm											szt	mm											szt
270 • 400	60	20 • 2	270	400	246	370	35	12	6	300	430	4	150	1	260	390	8	3	50	12 • 6	266	395	4
660 • 660	100	25 • 2	660	660	632	630	60	22	6	700	700	5	40	2	650	650	10	3	100	14 • 6	654	654	4

POKRYWY WYCZYSTNE STALOWE PIONOWE



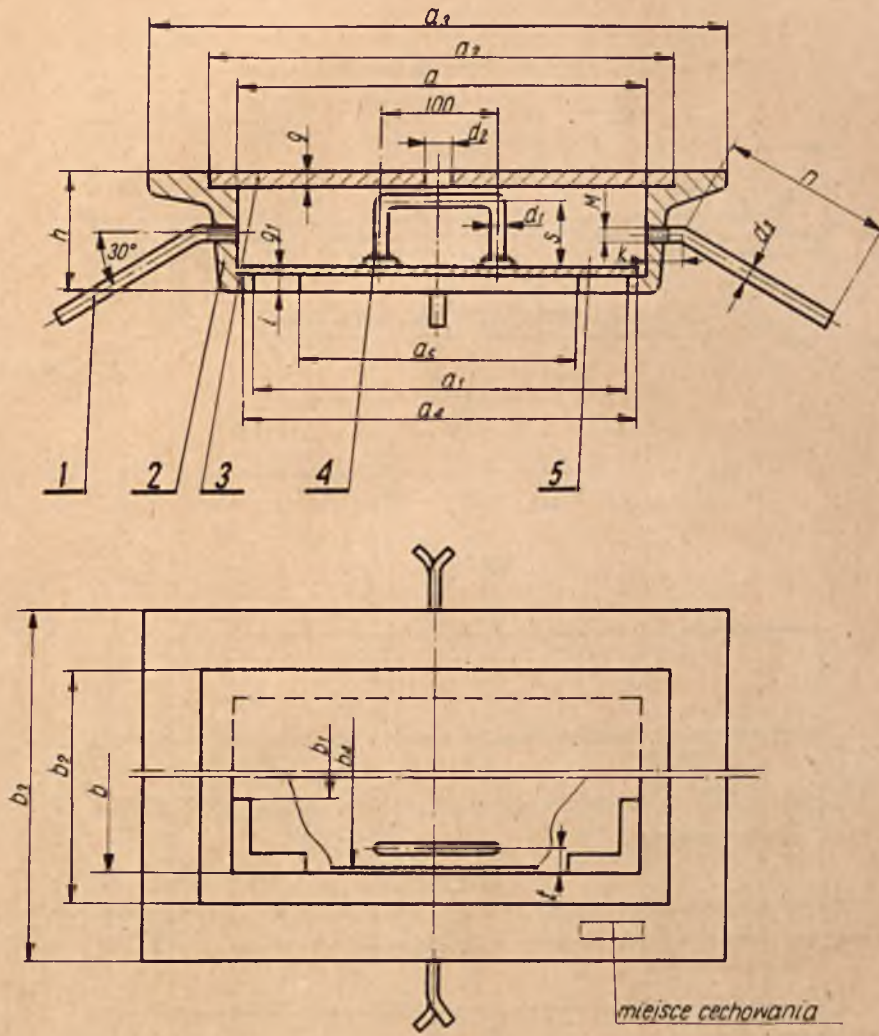
Rys. 2

Tablica 2

Wielkość $a \cdot b$	1-Kotew bednarka wg PN-56/ H-92323	2-Rama kątownik wg PN-62/H-93401	3-Blacha dystansowa bednarka wg PN-56/ H-92323		4-Pokrywa blacha wg PN-56/H-92202 lub PN-62/H-92200, H-93200		5-Uchwyt pręt okrągły wg PN-62 H-93200		6-Ekran blacha wg PN-56/H-92202 lub PN-62/H-92200		7-Napornik pręt płaski wg PN-55/ H-93202	8-Nit wg PN-51/ H-82322	9-Zawias pręt płaski wg PN-55/ H-93202	10-Rozbicie pręt płaski wg PN-55/ H-93202	11-Zamek pręt płaski wg PN-55/ H-93202								
	l_1 przekroj	a	b	f	r	a_1	b_1	a_2	b_2	q	t	ilość	a_4	b_4	d	q_2	p	ϕ	l_2	s	k	m	
mm																							
270 • 400	60	20 • 2	270	400	35	17	150	280	300	430	4	60	1	250	380	10	3	20	8	100	200	150	20
400 • 270	60	20 • 2	400	270	35	17	280	150	430	300	4	60	1	380	250	10	3	20	8	150	90	150	20
660 • 660	100	25 • 2	660	660	40	23	530	530	700	700	5	70	1	640	640	15	3	25	10	230	400	200	30



POKRYWY WYCZYSTNE ŻELIWNE POZIOME



Rys. 3

Tablica 3

Wielkość a · b	1- Kotew pręt okrągły wg PN-62/H-93200				2- Rama odlewno - żeliwo Ż1 X PKN/H-83110								3- Pokrywa odlewno - żeliwo Ż1 X PKN/H-93110					4- Uchwyt pręt okrągły wg PN-52/H-93200		5- Ekran blacha wg PN-56/H-92202 lub PN-62/H-92200					Ilość uchwytów na komplet	Ilość kotew na komplet
	n	d ₃	k	M	a	b	a ₁	b ₁	a ₃	b ₃	a ₅	h	l	a ₂	b ₂	g	d ₂	t	s	d ₁	a ₄	b ₄	q ₁	szk.		
270 · 400	60	8	20	M8	270	400	240	370	330	460	200	50	6	300	430	5	15	132	30	10	264	394	3	1	4	
660 · 660	100	8	30	M8	660	660	630	630	760	760	450	80	6	730	730	10	15	40	50	10	650	650	5	2	4	