

II 10P

# ARCHITEKT

MIESIĘCZNIK POŚWIĘCONY ARCHITEKTURZE,  
BUDOWNICTWU I PRZEMYSŁOWI ARTYSTYCZNEMU.

KRAKÓW.  
1 9 1 2.

REDAKTOR: JERZY WARCHAŁOWSKI.

KOMITET REDAKCYJNY: WŁADYSŁAW EKIELSKI, WACŁAW KRZYŻA-  
NOWSKI, FRANCISZEK MĄCZYŃSKI, JERZY STRUSZKIEWICZ, TADEUSZ  
STRYJEŃSKI, ADOLF SZYSZKO-BOHUSZ, LUDWIK WOJTYCZKO, KAZŁ  
MIERZ WYCZYŃSKI.

ROK XIII.                      MARZEC i KWIECIEŃ.                      ZESZYT 3. i 4.

---

DRUKARNIA UNIWERSYTETU JAGIELLOŃSKIEGO POD ZARZĄDEM J. FILIPOWSKIEGO.

# „ARCHITEKT“

REDAKCJA: UL. WOLSKA 14, II. p.

ADMINISTRACJA: CZYSTA 14, I. p.

Przedpłatę i należności za ogłoszenia przyjmuje Administracja: Kraków, Czysta 14, I. p.  
Reklamacye należy wnosić najpóźniej w ciągu miesiąca. — Późniejsze reklamacye uwzględnione być mogą jedynie za złożeniem odnośnej należności, o ile zapas wystarczy.

WARUNKI PRZEDPŁATY:

OGŁOSZENIE WIELKOŚCI 7×10 cm.:

Rocznie 20 kor. 10 rubli 20 marek 30 franków. Jednorazowo 4 kor. 2 rb. 4 marki 6 franków.

Zeszyt 2 kor. 1 rubel 2 marki 3 franki. Rocznie 30 kor. 12 rb. 30 marek 40 franków.

Dawne roczniki, o ile zapas starczy, po 20 koron.

Przedpłata „Architekta“ dla członków polskich Towarzystw technicznych zniżona o 20%.

SKŁAD CILCNI:

W KRAKOWIE: SPÓŁKA WYDAWNICZA POLSKA. — W WARSZAWIE: E. WENDE I S-ka, KRAK. PRZEDM. 9.

## WODOCIĄGI

dla miast, gmin, folwarków, zakładów kąpielowych, fabryk, ogrodów, gmachów publicznych, domów prywatnych itd.

Poszukiwanie i uchwycenie źródeł.

Wiercenie studzien.

Ustawianie pomp.

Instalacje domowe z klozetami, łazienkami itd.

## Centralne Ogrzewanie

wszelkich systemów

## WENTYLACYE

Łaźnie. — Mechaniczne Pralnie, Suszarnie itd.

Projektują i wykonują

Inżynier **LEONARD NITSCH i Ska**

KRAKÓW, ulica Kolejowa L. 18.

Nr. telefonu 385.

LWÓW, ulica Fredry L. 6.

Nr. telefonu 1224.

Najlepsze referencje z dotychczas wykonanych robót. — Kosztorysy bezpłatnie.

# ARCHITEKT

CENTRALNE OGRZEWANIA  
WSZELKICH SYSTEMÓW,

WENTYLACYE,  
SUSZARNIE MECHANICZNE, PRALNIE,  
KUCHNIE I ZAKŁADY HYDROPATYCZNE

WODOCIĄGI

DLA MIAST, GMIN, FABRYK, FOL-  
WARKÓW, GMACHÓW PUBLICZ-  
NYCH, ZAKŁADÓW KĄPIELOWYCH,  
DOMÓW PRYWATNYCH I T. D.

PROJEKTUJĄ I WYKONUJĄ

## DRZEWIECKI I JEZIORAŃSKI

INŻYNIEROWIE.

KRAKÓW  
UL. SOBIESKIEGO 6.  
TELEFON 2370.



LWÓW  
ULICA SAPIEHY 2.  
TELEFON 1040.

PŁASZOWSKA PAROWA FABRYKA  
**DACHÓWEK I CEGIEŁ**  
STOWARZ. ZAREJSTR. Z PORĘKĄ OGRANICZONĄ

BIURO:

KRAKÓW, ULICA ŚW. GERTRUDY L. 8.

POLECA: DACHÓWKĘ CZERWONĄ, CZAR-  
NĄ I DYMIONĄ, CEGŁY MASZYŃOWE,  
OKŁADZINOWE, FASADOWE, SKLEPIE-  
NIOWE, KOMINOWE I PUSTE, PO CE-  
NACH PRZYSTĘPNYCH.

CENNIKI I PRÓBKI WYSYŁA BEZPŁATNIE ZARZĄD.

**„POMONA“**  
KRAKOWSKA SZKÓŁKA DRZEW.  
KRAKÓW  
BIURO: ULICA ŚW. GERTRUDY L. 8.  
SZKÓŁKI: TRAKT WARSZAWSKI.

POLECA WZOROWO HODOWANE: DRZEWA OWOCOWE  
PIENNE: JABŁONIE, GRUSZE, SLIWY, CZEREŚNIE, WIŚNIE  
I T. D. — DRZEWA OWOCOWE KARŁOWE WE FORMIE  
PIRAMID, PALMET, KORDONÓW PIONOWYCH I POZIOMYCH  
I T. D. — KRZEWY OWOCOWE W WIELKIM WYBORZE. —  
RÓŻE KRZĄCZASTE I PIENNE, DRZEWA I KRZEWY OZDO-  
BNE. — PODEJMUJE SIĘ ZAKŁADANIA SĄDÓW, PARKÓW  
I OGRODÓW OZDOBNYCH.

BIURO TECHNICZNO-OGRODNICZE WYKONUJE PLANY I KO-  
SZTORYSY NA OGRODY WSZELKIEGO RODZAJU.  
CENNIK BOGATO ILUSTR. NA ŻĄDANIE DARMO I OPLĄCONY.



**Tygodnik dostaw**

Przez powiatową Komisję Statystyczną  
wydawany raz w tygodniu przez Wydział Krajowy Statystyki  
i Ludności w Warszawie, ul. Ś. Gołkiewicza 10a, przy  
"Ogłoszeniach i Przekazywaniu do Listów"

Redakcja i Administracja  
Lwów, ul. Kopernika 21, tel. 1260

Tygodnik dostaw zawiera w swoim zakresie: wykazy towarów, które w danym tygodniu zostały dostarczone do Lwowa, wykazy towarów, które w danym tygodniu zostały wywiezione z Lwowa, wykazy towarów, które w danym tygodniu zostały dostarczone do innych miejscowości, wykazy towarów, które w danym tygodniu zostały wywiezione z innych miejscowości, wykazy towarów, które w danym tygodniu zostały dostarczone do Lwowa, wykazy towarów, które w danym tygodniu zostały wywiezione z Lwowa, wykazy towarów, które w danym tygodniu zostały dostarczone do innych miejscowości, wykazy towarów, które w danym tygodniu zostały wywiezione z innych miejscowości.

Sub. 21. Lwów, 12. stycznia 1922. Nr. 4.

**Oświadczenia**  
państwowe.

**1. Kancelaryjny**  
C. A. Spółka z ograniczoną odpowiedzialnością, z siedzibą w Warszawie, ul. Ś. Gołkiewicza 10a, przy "Ogłoszeniach i Przekazywaniu do Listów", w sprawie: oświadczenia państwowego, o dostawie towarów, które w danym tygodniu zostały dostarczone do Lwowa, wykazy towarów, które w danym tygodniu zostały wywiezione z Lwowa, wykazy towarów, które w danym tygodniu zostały dostarczone do innych miejscowości, wykazy towarów, które w danym tygodniu zostały wywiezione z innych miejscowości.

Zarazemy uwagę na naszą **LISTĘ OFERENTÓW** na ostatniej stronie niniejszego numeru.

**ROZCZNA PRENUMERATA K 12.**  
**NUMERY OKAZOWE DARMO. BIURA**  
**REDAKCJI I ADMINISTRACJI: LWÓW,**  
**UL. KOPERNIKA NR. 21. TELEF. 1260.**

**W. W. P. P. ARCHYTEKTOM I BUDOWNICZYM**  
**DO WSZELKICH ROBÓT**  
**MALARSKICH, POKOJOWO-DEKORACYJ-**  
**NYCH I LAKIERNICZO-POKOSTNICZYCH**

POLECA SIĘ WYKSZTAŁCONY W KRAJU I ZA-  
GRANICĄ, ABSOLWENT ZAWODOWEJ SZKOŁY  
ARTYSTYCZNO-PRZEMYSŁOWEJ W ZURYCHU

**KAZIMIERZ MIKULSKI**  
**MALARZ DEKORACYJNY I POKOSTNICZY**  
**W KRAKOWIE, ULICA Ś-GO KRZYŻA 23.**

WYKON. SZYBKIE, STARANNE I WYTWORNE. CENY NISKIE.

**ROK DWUNASTY**  
WYCHODZI  
„PRZEGLĄD CERAMICZNY“

POD REDAKCYĄ  
**DYR. INŻ. KAROLA ROLLEGO**  
W PODGÓRZU,  
PRZY WSPÓŁDZIAŁE WYBITNYCH FACHOWCÓW.  
PRZEDPŁATA ROCZNA: 10 KOR. = 5 RUB. = 10 MAR.  
BOGATY DZIAŁ OGŁOSZENIOWY.  
ADRESOWAĆ WYRAŹNIE: PODGÓRZE (GALICJA), UL. Ś-GO  
FLORYANA 5.

**CZASOPISMO TECHNICZNE**  
ORGAN TOW. POLITECHNICZNEGO WE  
LWOWIE, ZAŁOŻONY 1883. ROKU, PO-  
ŚWIĘCONY SPRAWOM TECHNICZNYM.  
WYCHODZI 5, 15 i 25 KAŻDEGO MIESIĄCA.

Przedpłata roczna: 20 kor., = 15 marek  
= 8 1/2 rubla = 22 fr.  
Poszczególony numer: 1 K = 1 M = 50 kop. = 120 fr.  
**LWÓW, UL. ZIMOROWICZA L. 9.**

**FABRYKI DACHÓWEK**  
**W NIEPOŁOMICACH I KOŁOMYI**

mają w zapasie najlepsze dachówki, znane od  
piętnastu lat, jako najtrwalsze i najtańsze  
pokrycie budynków mieszkalnych i gospodar-  
czych. — Są również znaczne zapasy rurek  
drenowych i cegieł maszynowej.

Każde zamówienie wykonujemy w oznaczonym  
terminie. Za doborowy towar i dokładne  
wykonanie roboty pokrycia robotnikami fa-  
brycznymi poręczamy.

Zarząd fabryki dachówek.

# ARCHITEKT

MIESIĘCZNIK, POŚWIĘCONY ARCHITEKTURZE, BUDOWNICTWU I PRZEMYSŁOWI ARTYSTYCZNEMU.

ROK XIII · MARZEC-KWIECIEŃ 1912 · ZESZ. 3—4.

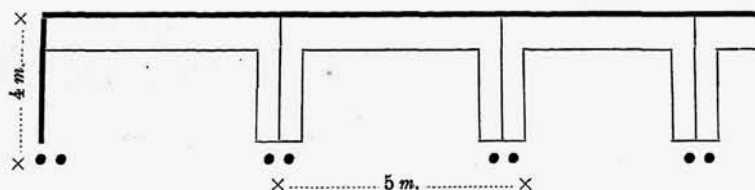
ADRES REDAKCYI: UL. WOLSKA 14.

W KRAKOWIE.

## WYSTAWA PRÓB MATERIAŁÓW BUDOWLANYCH NA WYSTAWIE ARCHITEKTONICZNEJ W KRAKOWIE.

**K**omitet wydał następującą odezwę: Wystawa architektury i wnętrz w otoczeniu ogrodowym, która się odbędzie w Krakowie 1912, od maja do października, jako drogowskaz nowoczesnego racjonalnego sposobu mieszkania, interesuje już teraz szerokie warstwy naszego społeczeństwa i pociągnie nie tylko mieszkańców Krakowa, ale także liczne

przemysłowe polskie, współzawodniczące w dostawie potrzebnych do budowy materiałów, urządzamy na samymże placu wystawy architektury pawilon, rodzaj pergoli, z jednej strony otwartej, z drugiej zamkniętej, której plan załączamy, w której wystawione będą próby materiałów budowlanych, częściowo i wynalazków polskich, nadto



grono gości z całej Polski, odwiedzających w tych miesiącach niezwykle licznie miasto naszych historycznych pamiątek; — obraz usiłowań architektów polskich stworzenia mieszkań, zastosowanych do nowoczesnych pojęć, na własną siedzibę, przedstawiony w rysunkach i plastycznych modelach, będzie dla nich jeszcze jedną atrakcją.

Pragnąc sprawą budowania zainteresować jeszcze żywiej sfery budujące, samychże architektów, a zwłaszcza sfery

wzory wyrobów mających zastosowanie w budownictwie. Pergola ta wystawowa 70 m. długa i 4 m. szeroka podzielona będzie na 11 łóż, w których ustawione będą stoły schodkowo urządzone, na których ułożone będą próby materiałów budowlanych w formach odpowiadających ich naturze, druki objaśniające ich szczególne własności i zastosowanie, karty reklamowe, wreszcie attesty. Komitet wystawy czyni też zabiegi, aby ze strony Stacji Do-

świadczalnej przy Politechnice we Lwowie uzyskać daleko idące zniżki za dokonanie prób materiałów budowlanych i wystawienie odpowiednich świadectw, tak, że zalety każdego wystawionego materiału, czy produktu poświadczone będą przez wspomnianą Stycję, a tak urządzona Wystawa Prób Materiałów Budowlanych będzie miała znaczenie zarówno naukowe, jako też i praktyczne: zaznajomienia zwiedzających z danym materiałem, — wystawcom zaś daną będzie sposobność zaprezentowania swego wyrobu i zareklamowania go w sposób godny. Podnieść też musimy, że w czasie trwania wystawy we wrześniu b. r. odbędzie się w Krakowie VI Zjazd Techników Polskich, co na powodzenie wystawy, a więc korzyść wystawców będzie miało nie mały wpływ.

Komitet wystawy ma nadzieję, że nie tylko interes własny, ale także chęć poparcia celów wystawy, która, jako przedsięwzięcie ideowe, bez materialnego poparcia przyjąć do skutku nie może, skłoni licznych przemysłowców do zamówienia sobie miejsca we wspomnianej pergoli.

Na razie przewiduje się następujące grupy prób materiałów budowlanych:

1. Ceglarnictwo: wzory cegieł różnego formatu i gatunku: cegły pełne, ręczne i maszynowe, dęte, kształtówki, trocinowe, klinkiery, okładzinowe i. t. d. z podaniem wymiarów, wagi i wytrzymałości na zgniatanie.

2. Kamieniarstwo naturalne i sztuczne: próby kamieni z łomów i kamieni sztucznych o powierzchni surowej, obrobionej względnie polerowanej z podaniem nazwy kamienia, wagi 1 m<sup>3</sup> i wytrzymałości na zgniatanie.

3. Balasty betonowe: żwiry, piaski, szotry.

4. Środki wiążące: wapna, cementy rzymskie i portlandzkie, gipsy, w stanie surowym i zaprawionym, z podaniem czasu wiązania, cech właściwych, własności i wytrzymałości.

5. Drzewo: próby różnych gatunków drzew krajowych w przekrojach, używanych w handlu.

6. Żelazo: próby materiału z podaniem wytrzymałości na zgniatanie i złamanie, wzory profili wyrabianych, znajdujących zastosowanie w budownictwie, drut, siatki żelazne i. t. d.

7. Okładziny podłóg i ścian: kamionka, beton, majolika, linoleum, linkrusta, jastrychy, trocinowce, posadzki, terazzo, wyprawy szlachetne.

8. Materiały do krycia dachów: dachówka gliniana, kamionkowa, cementowa, łupki, płyty cementowo-asbestowe, tektury, gonty, blachy i. t. d.

9. Szkło: szyby, dachówki szklane, cegły szklane, płyty lane, szkło kolorowe.

10. Materiały i wyroby różne: torf, słoma, asfalt, specjalności w konstrukcjach i okuciach okien i drzwi, patentowane pomysły w kierunku szczegółów budowlanych.

Za komitet wykonawczy wystawy architektury

*T. Stryjeński* *W. Ekielski*  
*F. Mączyński*

#### Regulamin

#### Wystawę prób materiałów budowlanych.

1) Wystawa otwartą będzie równocześnie z wystawą architektury t. z. w maju 1912 i trwać będzie do października b. r.

2) Do udziału w wystawie dopuszcza się firmy krajowe przemysłowe i handlowe.

3) Umowy w sprawie wystawy zawierają w imieniu Komitetu wystawy pp. Władysław Ekielski i Tadeusz Stryjeński.

4) Zgłoszenia na odpowiednich blankietach wnieść należy w dwóch egzemplarzach na ręce p. Władysława Ekielskiego Wolska 40, najpóźniej do 15 marca 1912 roku; zgłoszenia zapisane będą w porządku zgłoszenia się i załatwiane w tym samym porządku.

5) Zgłoszenie nie zapewnia zgłaszającemu ani przyjęcia zgłoszonych przedmiotów, ani zwłaszcza dostarczenia żądanego miejsca, które jest ograniczone.

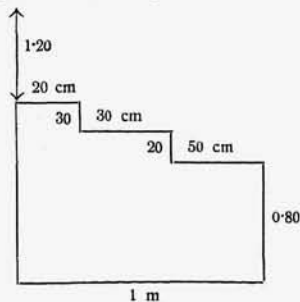
6) Komitet wystawy nie jest obowiązany podać powodów, dla których przedmioty zgłoszone nie będą na wystawę przyjęte.

7) Przyjęcie na wystawę i ostateczne oznaczenie wielkości miejsca dla przedmiotów wystawy nastąpi najpóźniej do 1 kwietnia b. r. \*) — egzemplarz zgłoszenia potwierdzony przez Komitet stanowi certyfikat, upoważniający do wzięcia udziału w wystawie.

8) Koszta jakie wystawca ma ponieść są następujące:

a) Opłatę za miejsce na wystawie:

Ustawione będą stoły schodkowo urządzone, o wymiarach obok podanych, za nimi ściana 1'20 m wysoka: w ten sposób 1 mb stołu daje razem ze ścianą 2'20 m<sup>2</sup> powierzchni użytecznej dla wystawy.



Najmniejsza długość wynajętego stołu wynosi 30 cm i kosztuje 60 K. Każde dalsze 10 cm b. stołu kosztuje . . . . . 20 K.

b) Koszta przewozu, wypakowania, znieśienia na miejsce, ustawienia, utrzymania w porządku i odebrania przedmiotów po ukończeniu wystawy. Na żądanie i zobowiązanie się wystawcy do zwrotu kosztów, Komitet może załatwić te czynności. Komitet wystawy zawiadomi wcześniej wystawców o umowie zawartej ze spedytorem co do przewozu, rozpakowania i ustawienia przedmiotów, ich powtórnego zapakowania i wysyłki zwrotnej. Komitet czyni starania o zniżki kolejowe i akcyzowe i wczas o nich uwiadomi wystawców.

c) Koszta asekuracji od ognia, o ile sobie tego wystawca życzy.

g) Połowę należytości za miejsce na wystawie przesłać należy Komitetowi (40 Wol-

\*) Termin ten został przedłużony. Przyjęcie trwa w dalszym ciągu.

ska) wraz z deklaracjami, resztę zaś po otrzymaniu zawiadomienia o przyjęciu zgłoszenia i wyznaczeniu wielkości miejsca. W razie przyjęcia zgłoszenia przez Komitet, a nieprzysłania okazów w oznaczonym czasie na wystawę, wystawca traci należytość złożoną za miejsce. Jeżeli Komitet zgłoszenia nie przyjął, kwota nadesłana za żądane miejsce zostanie zwróconą.

10) Przedmioty mają być przysłane na plac Wystawy franco pod adresem: Komitet Wystawy architektury — Próba materiału z dokładnym adresem wystawcy i dołączeniem potwierdzonej deklaracji.

Przyjmowanie przedmiotów na wystawę przeznaczonych odbywać się będzie od 10 do 25 kwietnia 1912.

11) Przedmioty wystawione powinny być zaopatrzone w dokładną firmę wystawcy — układ przedmiotów, umieszczenie anonsów, afiszów podlega dyrektywie i pozwoleniu Komitetu.

12) Komitet nie jest odpowiedzialny za uszkodzenie lub zatracenie przedmiotów, postara się jednak o troskliwy nadzór nad nimi.

13) Plany, rysunki, atesta itd. mają być dostarczone w skromnych ramach drewnianych za szkłem.

14) Przedmioty nie przyjęte na wystawę mają być natychmiast odebrane, w razie przeciwnym oddane będą upoważnionemu spedytorowi do odesłania właścicielowi na jego koszt.

15) Wystawcy, ich zastępcy i służba mają się poddać bezwarunkowo rozporządzeniom Komitetu.

16) Po zamknięciu wystawy należy w ciągu 10 dni zebrać przedmioty wystawione i je z placu wystawy usunąć; przed zebraniem tychże mają być wszelkie wydatki uskutecznione na rachunek wystawcy Komitetowi zwrócone.

Przedmioty, któreby w tym terminie nie były z wystawy usunięte, zostaną na koszt i niebezpieczeństwo wystawcy sprzedane, a kwota stąd uzyskana po odtrąceniu kosztów zostanie przechowywaną w Komitecie do dyspozycji wystawcy do 1 listopada 1912 r. Kwoty przed tym terminem nie podniesione przepadają na korzyść Komitetu wystawy.

## KRONIKA.

WYSTAWA ARCHITEKTONICZNA W KRAKOWIE. Roboty budowlane i ogrodnicze szybko postępują naprzód.

Strona finansowa przedsięwzięcia, która powinna również interesować cały kraj i spo-

łeczeństwo, przedstawia się następująco. Jak wiadomo, koszt urządzenia wystawy obliczony został na przeszło 250.000 kor., którą to kwotę pokryć mają subwencje, subskrypcja osób prywatnych, wstępy i dochody

z przedsiębiorstw. Komitet nie ustaje w zabiegach, aby już teraz zebrać jak największy fundusz ze względu na wielkie wypłaty, spowodowane daleko posuniętymi robotami. Jak się dowiadujemy ze sprawozdania skarbnika, dotychczas znaczniejsze subwencje przyznały: miasto Kraków — 23.000 kor., Sejm — 20.000 kor., Rząd — ogółem 33.000 kor., Izba handlowo-przemysłowa w Krakowie — 5.000 kor., baron Jan Götz-Okocimski — 4.500 kor. (na budowę gospody), Muzeum Techniczno-Przemysłowe w Krakowie — 4.000 kor. (na domek rękodzielniczy), miasto Lwów — 2.000 kor., krajowy Związek Turystyczny — 1000 kor.; Koło architektów polskich i Tow. polit. we Lwowie — po 500.; po 200 kor. — Oddział Tow. Gospod. w Rohatynie i miasto Tarnów; drobniejsze kwoty — miasto Podgórze i Rady powiatowe w Tarnopolu, w Ropczycach i w Wadowicach razem 220 kor. Od instytucji finansowych poważniejsza kwota 3.000 kor. zapewniona ze strony Kasy Oszczędności m. Krakowa, Żywnostenska Banka — 1000 kor., Ustredni Banka — 250 kor.; Bank hipoteczny — 200 kor., Bank przemysłowy — 100 kor. (na listę subskrypcyjną dyr. Karłowski). Nadto niektóre inne instytucje finansowe przyrzekły znaczniejsze zasłki. Ogólna suma subwencji dotychczasowych dosięga cyfry 98.670 kor.

Wielkie nadzieje pokłada Komitet na prywatną pomoc społeczeństwa. W tym celu wydano listy subskrypcyjne, które przyniosły dotychczas ogółem 8.560 kor. A mianowicie: po 1000 kor. ofiarowali: pp. Stefanowie Dziewulscy z Warszawy, Marya z Warchałowskich Morzycka i hr. Edward Raczyński z Krakowa; po 500 kor. — Dr. Dydyński z Warszawy, Włodzimierz Kryński (zebrane w Mińsku), pp. Leonowie Papiescy z Warszawy, Eksc. Antoni hr. Wodzicki (na fundusz gwarancyjny) i p. Iza z Madeyskich Żeleńska z Krakowa; po 250 kor. — pp. Stefan Kryński, Maurycy hr. Zamoyski, składka na prywatnym zebraniu w Warszawie i Helena Warchałowska z Krakowa; 200 — kor., prof. Władysław Ekielski; po 100 kor. — pp. Zdzisław Kalinowski, Sobczak-Sobczyński z Warszawy, Walerya Madeyska, Józef Pakies z Krakowa, L. Ramułt ze Lwowa, firma Falter i Dattner z Krakowa, nadto po 100 kor. — otrzymane honorarium za sąd konkursowy złożyli pp.: Zygmunt Hendel, Józef Horoszkiewicz, Józef Pakies, Józef Sare i Jerzy Warchałowski. W mniejszych kwotach na listy subskrypcyjne zebrali ogółem 860 kor. pp. R. Bandurski, J. Bereta, K. Brzeziński, W. Burkiewicz, Chmielowski, P. Emilewicz, R. Hand, L. Holzer, Guzikowski, E. Jarymowicz, P. Kozłowski, E. Kryńska, J. Miarczyński, Nachtlicht, L. Ramułt, E. Śmiałowski, K. Zieliński. Inne dochody dotychczas

wyniosły 920 kor. Ogólny więc dochód Komitetu dosięga obecnie cyfry 108.150 kor.

Aby uniknąć deficytu, przy innych sprzyjających okolicznościach, trzeba jeszcze zebrać drogą subwencji władz i instytucji oraz subskrypcji osób prywatnych około 75.000 kor. Nie ulega wątpliwości, że suma ta się zbierze wobec zrozumienia przez całe społeczeństwo doniosłości wystawy i jej wysokiego celu kulturalnego oraz tego faktu, że w naszych warunkach rzecz taka dojść może do skutku tylko przy poparciu finansowym ogółu.

**KOŁO ARCHITEKTÓW WE LWOWIE** ukonstytuowało dn. 14 marca swój Wydział do którego weszli pp.: prezes Ludwik Baldwin Ramułt, zast. prezesa 1 Alfred Broniewski, 2 Gustaw Bisanz, sekretarz Wiesław Grzymalski, zast. sekretarza Tadeusz Wróbel, skarbnik Stanisław Piotrowski. Na Wydziałowych wybrano pp.: Ignacego Kędzierskiego, Witolda Minkiewicza, Dr. Tadeusza Obmińskiego, Władysława Sadłowskiego, zastępcami Wydziałowych pp.: Eugeniusza Czerwińskiego i Bolesława Pawlucia.

**Z KRAKOWSKIEGO TOWARZYSTWA TECHNICZNEGO.** (Odczyt inż. Rapaporta. — Sprawozdanie inż. Franciszka Vetulaniego. — Odczyty: inż. Stanisława Gabriela Żeleńskiego, prof. Odon Bujwida, prof. Jana Rakowicza, inż. Henryka Schalla, inż. Józefa Hoszka. — Uchwały Towarzystwa: w sprawie inwazyi obcych inżynierów, oraz o rozpisaniu konkursu na projekt architektonicznego ozdobienia mostu na Wiśle pod Krakowem).

Dnia 19 grudnia 1911 roku wygłosił w Towarzystwie odczyt inż. Rapaport, inspektor kolei państw.: »O hamulcach na drogach żelaznych«.

Omówiwszy istotę, cel i rodzaje hamulców kolejowych w ogólności, opisał prelegent szczegółowo hamulec »próżniowy, samoczynny« — Vacuum Brake Company — będący w użyciu na pociągach pospiesznych i osobowych dróg żelaznych austriackich, jak również na wielu innych kolejach. Przedstawił na rysunkach i modelu urządzenie, jakoteż sposób działania tego hamulca. Omówił jego zalety, wykazał wady, opisał próby zastosowania go do pociągów towarowych. Zakończył wykazaniem korzyści, jakieby pociągnęło za sobą zastosowanie omawianego hamulca do takich pociągów.

Szereg zebrań Towarzystwa z roku 1911 zakończyło w dniu 28 grudnia, tegoż roku: »Sprawozdanie o zmianie ustawy komasacyjnej«, złożone przez inż. Franciszka Vetulaniego.

Sprawę zmiany ustawy komasacyjnej poruszył w Towarzystwie inż. J. Krudys, krajowy inspektor komasacyjny, odczytem, wy-



głoszonym d. 14 marca 1911 roku, w którym inż. Krudys mówiąc: »o komasacyi, względnie o noweli komasacyjnej«, poddał krytyce tę nowelę i przedstawił szereg zmian, jakieby do niej wprowadzić należało. Odczyt inż. Krudysa wywołał ożywioną dyskusję, po której zaproszono inż. Franciszka Vetulaniego do zreferowania poruszonej odczytem sprawy i do przedstawienia Towarzystwu odpowiednich wniosków. Czyniąc zadość temu zaproszeniu, inż. Vetulani w dniu wyżej wymienionym 28 grudnia z r., zdał sprawę z wniosków inż. Krudysa i przedstawił je Towarzystwu do zatwierdzenia, z wyjątkiem zmiany proponowanej do § 18 ustawy, co do którego był nieco odmiennego zdania. A mianowicie: inż. Krudys zaproponował, ażeby w miejsce ustanowionego paragrafem tym miejscowego komisarza komasacyjnego, utworzyć miejscową komisję komasacyjną, w skład której wchodziłoby techników i prawników, co do atrybucji swoich całkiem na równi postawieni. Przewodniczącym komisji byłby albo technik, albo prawnik, według tego, któryby z nich miał w danym wypadku wyższą rangę urzędową. Natomiast inż. Vetulani wniosł, ażeby pozostawić nadal miejscowego komisarza komasacyjnego, z tem jednakże zastrzeżeniem, iż komisarzem tym może być jedynie inżynier melioracyjny.

Gdy w dyskusji nad sprawozdaniem, inż. Krudys oświadczył, że w zasadzie zgadza się z wnioskiem inż. Vetulaniego do § 18, a postawił odmienny tylko dlatego, że obawia się, iż wniosek inż. Vetulaniego ustawowo nie da się przeprowadzić; uchwalono, na propozycję inż. Śmiałowskiego, wniosek inż. Vetulaniego, odnoszący się do § 18, z tem, iż na wypadek, gdyby sprawdziła się wyrażona co do wniosku tego obawa, Towarzystwo popiera zmianę § 18 w myśl wniosku inż. Krudysa.

Wszystkie inne wnioski inż. Krudysa, przedstawione przez referenta, uchwalono jednomyślnie, bez dalszej dyskusji.

Odczyty roku bieżącego rozpoczął inż. Stanisław Gabryel Żeleński, który w dniu 12 stycznia 1912 roku, mówił na temat: »Współczesne kierunki budowy miast«.

Prelegent przedstawił historję i rozwój nowoczesnego systemu budowy miast. Omówił wykonane w tym kierunku prace, tak teoretyczne jak i praktyczne. Przedstawił zasady tego systemu i usiłowania zdążające do wprowadzenia zasad tych w życie. Zastanowił się nad ruchem, objawiającym się w tej sprawie u nas w Polsce. Wspomniał o wycieczce Krakowian, odbytej w r. 1909 do Anglii, w celu zwiedzenia »miast ogrodowych« i o korzyściach z wycieczki tej wynikłych. Zakończył odczyt omówieniem wystawy architektury i wnętrza w otoczeniu

ogrodowem, mającej się odbyć w lecie r. b. w Krakowie.

Dnia 23 stycznia 1912 r. wysłuchało Towarzystwo odczytu prof. Dr. Odoną Bujwidą: »Oczyszczanie wody ze zarazków, za pomocą promieni pozajfioletowych«.

Prelegent omówił rozszczepianie się promieni światła, rzuconych na pryzmat i tworzenie się widma. Stwierdził, że jak poza czerwoną częścią widma znajdują się fale niewidzialne, długie, wywierające wrażenie ciepła, tak poza częścią fioletową, są fale również niewidzialne, ale znacznie krótsze, działające chemicznie.

Promienie tej części widma, zwanej pozajfioletową, albo ultrafioletową, działają silnie na twory żyjące, silniejsze uszkadzają, drobne zaś wprost zabijają. Ta ich własność daje się wyzyskać do oczyszczania wody z bakterji i zarazków.

W dalszym ciągu opisał Dr. Bujwid sposoby wytwarzania promieni pozajfioletowych, oraz przyrządy za pomocą których można promieniami tymi wodę oczyszczać, bez zmiany jej smaku i podwyższenia ciepłoty.

Wysoce zajmujący wykład Dr. Bujwida, wywołał wśród słuchaczy nader żywe zajęcie.

Dnia 30 stycznia 1912 roku mówił prof. Jan Rakowicz: »O potrzebie i programie planu regulacyjnego dla Zakopanego«.

Prelegent stwierdziwszy konieczną potrzebę wykonania planu regulacyjnego dla Zakopanego, rozpatrzył i poddał krytyce dotychczasowy sposób zabudowywania się tej miejscowości i stosując do niej zasady nowoczesnych sposobów budowy miast, zastanowił się nad programem, jakiemu taki plan w odniesieniu do Zakopanego odpowiadać powinien. Wykazał potrzebę założenia ulic promienistych, obwodowych i zacisznych, omówił sprawę parku, potrzebę większej ilości ścieżek, obmyślenia miejsc na budynki publiczne, wreszcie założenia dzielnicy fabrycznej i robotniczej.

Uzyskanie planu regulacji za pomocą konkursu uznał za jedynie racjonalne, pod warunkiem jednak, iż konkurentom dostarczone będzie należycie wykonane zdjęcie terenowe, a żądany od nich plan będzie ideowym, podającym główne wytyczne regulacji.

Nad odczytem prof. Rakowicza rozwinęła się długa, bardzo ożywiona dyskusja, po której uchwalono, że Towarzystwo uznaje potrzebę jak najrychlejszego wykonania planu regulacyjnego dla Zakopanego, z uwzględnieniem założenia w środkowej jego części parku publicznego, poprowadzenia ulicy wzdłuż Gubałówki i utworzenia ulic o charakterze willowym. Dalej, że zanim Zakopane będzie mogło postarać się o kanalizację, należy bezwzględnie wprowadzić w życie ustawę o czyszczeniu Zakopanego, obo-



wiążącą od 30 czerwca 1910 roku, a dotychczas nie wykonywaną, wreszcie, że niezbędnym jest wprowadzenie oświetlenia elektrycznego.

Wieczór d. 6 lutego 1912 roku poświęcił Towarzystwo wysłuchaniu odczytu inż. Henryka Schalla, starszego komisarza budowy kolei państw.: »O ubezpieczeniu przejazdów w poziomie dróg kolejowych zapór«.

Ilustrując swój wykład licznymi modelami, przedstawił inż. Schall zapory kolejowe, zamykające przejazd w poprzek toru kolejowego, od najdawniejszych przyrządów tego rodzaju, do najnowszych, ulepszonych, a urządzonych w ten sposób, że z jednej strony zmuszają służbę kolejową do całkiem poprawnego ich używania, z uwzględnieniem odpowiedniego, w należytych czasie wykonanego sygnalizowania ostrzegawczego, z drugiej zaś niedozwalają na samowolne ich otwieranie i zamykanie.

Prelegent szczegółowo wyjaśnił sposób obsługiwania tych zapór, ich konstrukcję, wady i zalety.

Wieczór d. 16 lutego 1912 roku wypełnił w Towarzystwie odczyt, który wygłosił inż. Józef Hoszek: »O urządzeniach ochronnych dla zabezpieczenia wjazdu pociągów do stacji i wyjazdu ze stacji«.

Wykazawszy niezmierną ważność takich urządzeń, ważność zwiększającą się ciągle, wobec coraz większej ilości i szybkości przejeżdżających przez stacje pociągów, przedstawił prelegent bardzo szczegółowo, zapomocą liczących modeli i obrazów świetlnych, zasady tych urządzeń, jakoteż sposób ich działania i obsługi. Wykazał potrzebę i korzyść jak największego skupienia odnośnej manipulacji, wreszcie opisał działanie omawianych urządzeń, przy użyciu motorów hydraulicznych, pneumatycznych i elektrycznych. Zakończył wyrażeniem zdania, że zastosowanie siły elektrycznej ma w tym razie największą przyszłość przed sobą i przyczyni się najwięcej do jeszcze większego udoskonalenia tych tak ważnych urządzeń ochronnych.

Na posiedzeniu z dnia 30 stycznia 1912 roku, prócz uchwał, powziętych w sprawach Zakopanego, uchwaliło Towarzystwo jeszcze inne wnioski, a mianowicie: wskutek wiadomości, że do robót około budowy dróg wodnych w Galicyi, wyznaczono inżynierów czeskich, postanowiono, na wniosek wiceprezesa inż. Adelmanna, wnieść memorjał do ministerstwa dla Galicyi, wykazujący, że kraj nasz posiada dostateczną ilość inżynierów, wykształconych teoretycznie i praktycznie w budownictwie wodnem, protestujący przeciw przysłaniu obcych techników i żądający powołania do tych robót, wyłącznie inżynierów Polaków.

Prócz tego uchwalono wniosek inż. Sta-

niśława Gabryela Żeleńskiego, polecający Wydziałowi Towarzystwa, wniesienie podania do ministerstwa robót publicznych, o rozpisanie konkursu dla architektów polskich, na projekt architektonicznego ozdobienia mostu na Wiśle pod Krakowem, mającego powstać w miejsce teraźniejszego mostu drewnianego, im. Franciszka Józefa I.

Inż. E. ŚM.

STANISŁAWOWSKI ODDZIAŁ TOWARZYSTWA POLITECHNICZNEGO zdawał sprawozdanie z czynności za rok 1911 na Walnem Zgromadzeniu członków dnia 17. stycznia 1912 r.

Oddział liczy 87 członków. W ciągu roku sprawozdawczego odbyło się jedno Walne Zgromadzenie, 9 posiedzeń Wydziału, 10 zebrań członków z odczytami naukowymi, 6 wycieczek naukowych, jeden bal inżynierów i kilka zebrań towarzyskich. Poza tem zajmował się Oddział kanałami żeglugi, popularyzował tę sprawę we wschodniej części kraju przez referaty na wiecach i odczyty w innych Stowarzyszeniach.

Jako prelegenci zapisali swe imiona w kronice Oddziału inżynierowie: Edward Bronarski, Józef Gryziecki, Włodzimierz Krupka, Jan Lorfiing, S. Maiblum, O Pines, J. Reich, Wł. Ostrowski, Leon Wierzbicki.

Sprawa rozszerzenia Stanisławowa jest w Towarzystwie na porządku dziennym.

Sprawozdanie kasowe prócz wartości inwentarza i biblioteki, wykazało pozostałość 2061 koron, z czego przeznaczyło Walne Zgromadzenie 250 kor. na rzecz budowy drugiego domu Tow. »Bratniej pomocy słuchaczy politechniki« we Lwowie z okazji pięćdziesięciolecia tego Towarzystwa.

Skład nowowybranego zarządu przedstawia się jak następuje: Przewodniczący: inż. Aleksander W. Krüger, inspektor kolej., zastępca przewodn. inż. Karol Czechowicz, c. k. radca budown., wydziałowi: inż. Ludwik Bartkiewicz, nadinspektor kol., inż. Edward Bronarski, c. k. nadinżynier, inż. Antoni Dziurzyński, dyrektor gazowni miejskiej, inż. Józef Gryziecki, nadinżynier Wydziału kraj., inż. Jan Lorfiing, adjunkt bud. kol., inż. Eugeniusz Łyssa, nadkomisarz masz. kol., inż. Bartłomiej Tokarski, adjunkt masz. kol., inż. Kazimierz Zips er, inspektor kol.; członkowie komisji lustracyjnej: inż. Włodzimierz Krupka, nadinspektor kol. i inż. Józef Mühl er, inspektor kol.

GRONO KONSERWATORÓW Galicyi zachodniej odbyło posiedzenie dnia 1 marca b. r. pod przewodnictwem kons. Dr. Tomkowicza. Przewodniczący podał do wiadomości uchwałę sejmowi krajowemu w sprawie

utworzenia dwóch krajowych rad konserwatorskich, powzięta dzięki życzliwym zabiegom posłów hr. Pinińskiego i Dr. Leo.

Kons. Kopera przedłożył sprawę powiększenia kościoła parafialnego w Borzęcinie (pow. Brzesko). Kościół jest skromną budową barokową i w istocie dla potrzeb rozległej parafii obecnie za ciasny. Przedłużenie miało nastąpić przez przybudowanie apsydy i kaplic bocznych oraz zakrystyi. Przybudowaniu niskiej apsydy konserwator oparł się stanowczo, bo w ten sposób ofiarą musiałby paść rokokowy ołtarz, nie mogący pomieścić się w projektowanej apsydzie, a chociaż ołtarz ten nie posiada większej artystycznej wartości, nie mniej jest stylowy i harmonizuje się z wnętrzem kościoła. Zarząd parafialny uznał uwagi konserwatora za słuszne i przyrzekł do nich się dostosować. Sprawę kościoła w Wojakowej i grobowca Tarłów w Lusowicach poruczono kons. Koperze.

Kons. Demetrykiewicz zdał sprawę o robotach konserwacyjnych przedsięwziętych przez Wydział powiatowy krak. około kopca Wandy w Mogile.

Na wniosek komisji kontrolującej udzielono absolutorium skarbnikowi Grona kons. Kutrzebie z rachunków za r. 1911.

Na rok 1912 wybrano przewodniczącym kons. Dr. Stanisława Tomkowicza, zastępcą kons. Leonarda Lepszego, sekretarzem kons. Dr. Józefa Muczковского, zastępcą kor. Dr. Kazimierza Kaczmarczyka, skarbnikiem kons. Dr. Stanisława Kutrzebę.

**TOW. OPIEKI NAD POLSKIMI ZABYTKAMI** sztuki i kultury odbyło Walne zgromadzenie dnia 8-go marca r. b. w Collegium Novum.

Posiedzenie zajął prezes Towarzystwa Prof. Dr. Jerzy hr. Mycielski, poświęcając na wstępie wspomnienie zmarłemu w ubiegłym roku członkowi Towarzystwa Drowi Ignacemu Petelenzowi.

W dłuższym przemówieniu Prezes streścił działalność Towarzystwa w r. 1911 i początkach roku bieżącego, uzupełniając przedłożone sprawozdanie objaśnieniami, dotyczącymi spraw, które były przedmiotem obrad i czynności Wydziału.

Po odczytaniu i przyjęciu protokołu z ostatniego Walnego zgromadzenia i sprawozdania kasowego, uchwalono przedłożony przez Wydział preliminarz budżetu na rok 1912 i przekazano do rozpatrzenia przyszłemu Wydziałowi wniosek p. M. Skrudlika — zajęcie się odnowieniem obrazów Tomasza Dolabelli, znajdujących się w kościele OO. Dominikanów w Krakowie.

Z kolei odbył się odczyt Dra Tadeusza Szydłowskiego »W obronie Rynku krakowskiego« następującej treści:

Wychodząc z założenia, że dotychczas

każdy wiek nadawał Rynkowi piętno swej kultury i sztuki, tak, że np. większość fasad domów w Rynku się znajdujących pochodzi z ostatnich lat stulecia, a po zburzeniu kilku budowli dawniej srodek Rynku zajmujących i restauracyi Sukiennic utracił Rynek bezpowrotnie charakter średniowiecznego placu targowego i przeobraża się na dystyngowany plac nowożytny — uzasadniał prelegent zdanie, że nie sposób i z punktu widzenia konserwatorskiego sprzeciwić się temu naturalnemu biegowi rzeczy z zupełną bezwzględnością. Rynek pozostanie zawsze centrum życia i ruchu wciąż rozwijającego się Wielkiego Krakowa. Niepodobniestwem jest więc przeprowadzić w rzeczywistości żądanie utrzymania Rynku w tym stanie, w jakim go nam przekazali przodkowie, jakkolwiek jest to z punktu widzenia pietyzmu dla przeszłości teoretycznie zrozumiałem i pożądanem. Należy szukać drogi pogodzenia wymagań i potrzeb nowych czasów z utrzymaniem artystycznej fizygnomii Rynku. Trzeba pogodzić się z możliwością utraty któregoś ze starych domów w Rynku (właśnie obecnie zaszły dwa takie wypadki) pod warunkiem wszakże, po pierwsze: że nie zostanie zburzony żaden z domów, które mają artystyczną i zabytkową wartość, które są jakąś cenną starą Krakowa pamiątką — po drugie: że dom nowopowstający będzie doskonałym twórczym rozwiązaniem danego artystycznego problemu i że wszechmiar wybitnym dziełem naszej współczesnej architektury. — Projekt p. Adolfa Szyszko-Bohusza na narożnik ul. Szewskiej uznał prelegent za odpowiadający tym wymaganiom i nie sądził, by dom ten, jakkolwiek poczęty w zupełnie nowoczesnym stylu zakłócać miał harmonię i piękno Rynku, natomiast wyraził protest przeciw zachowywaniu w ukryciu projektu narożnika ul. Siennej. Sprawa każdej nowej w Rynku budowy niesłychanej jest wagi i winna być zawczasu udostępniona wszystkim kulturalnym i artystycznym instytucjom do rozważenia i dyskusji.

W sprawie »Krzysztoforów« wyraził prelegent zapatrywanie, że dla ich zabytkowej wartości należy bezwzględnie domagać się ich utrzymania i odpowiedniego odrestaurowania, którego tak świetny przykład mamy na t. zw. »Szarej kamienicy«. W końcu poruszył prelegent kilka jeszcze spraw, pozostających z Rynkiem w bezpośrednim związku, jak np. kwestję niezmiernie szkodliwego projektu rozszerzenia ul. Szewskiej.

Po odczycie wywiązała się ożywiona dyskusya, w której nie brakło głosów za i przeciw i której rezultatem było zastrzeżenie, że nie wszystkie zapatrywania prelegenta są wyrazem opinii całego Towarzystwa. Dalszy ciąg dyskusji, wywołanej odcytem,

odbędzie się na najbliższym posiedzeniu Wydziału Towarzystwa. Odczyt będzie niebawem drukowany w całości.

Po odczycie udzielono absolutorium ustępującemu Wydziałowi i przystąpiono do wyboru nowego, w którego skład na rok 1912 weszli: Dr. Adam Bogusz, Stanisław Cecha, Adam Chmiel, Pror. Dr. Józef Flach, Dr. Franciszek Klein, Dr. Stefan Komornicki, Dyrektor Dr. Feliks Kopera, X. Gerard Kowalski, Julian Makarewicz, Franciszek Mączyński, Prof. Dr. Jerzy hr. Mycielski, Józef Onyszkiewicz, Dr. Julian Pagaczewski Doc. Uniw., Dr. Tadeusz Szydłowski, Adolf Szyszko-Bohusz, Dr. Stanisław Świerz, Dr. Stanisław Turczyński, X. Dr. Czesław Wądołny. Do Komisji kontrolującej wybrano pp.: Wacława Anczyca i Józefa Strzyżowskiego.

W końcu jednogłośnie przyjęto propozycję Wydziału — mianowania Eksc. Karola hr. Lanckorońskiego i Eksc. Leona hr. Pińskiego honorowymi członkami Towarzystwa.

**WYSTAWA SZTUKI POLSKIEJ DLA KONGRESU ESPERANTYSTÓW.** Na przedstawienie komitetu VIII. wszechświatowego kongresu esperantystów, Towarzystwo przyjaciół sztuk pięknych w Krakowie postanowiło urządzić w Pałacu sztuki w sierpniu b. r. wystawę, mającą na celu przedstawienie zagranicznym uczestnikom kongresu polskiej sztuki współczesnej. Wystawa będzie ogólną, t. j. obejmie zarówno rzeźbę, jak i obrazy, nadto sekretaryat Tow. przyjaciół sztuk pięknych zainicjował osobną wystawę akwarel. Katalogi wystawy będą bogato ilustrowane i wydane w języku esperanckim i polskim. Niezależnie od tych katalogów, artyści, obsyłający ową wystawę, będą wraz ze swymi dziełami wyszczególnieni w jubileuszowej księdze kongresowej, którą komitet kongresu przygotowuje bezpłatnie dla gości.

**WYSTAWA MINIATUR I SYLWETEK WE LWOWIE** w r. 1912. Pod protektoratem Księżnej Andrzejejowej Lubomirskiej, hr. Maryi Tyszkiewiczowej i profesorów historii sztuki obu uniwersytetów polskich pp.: Dra Jana Bołozza Antoniewicza i Dra Jerzego hr. Mycielskiego, zamierza Kółko zbieraczy lwowskich wraz z Miejskim Muzeum Przemysłowym urządzić wystawę miniatur i sylwetek, znajdujących się w posiadaniu polskim.

Wystawa obejmować będzie trzy działy. Pierwszy, najważniejszy, przedstawi w możliwie najliczniejszej ilości egzemplarzy miniaturzystów polskich i dlatego Komitet Wystawowy zwraca się z prośbą gorącą, szczególnie do właścicieli prywatnych, by zwróceniem na ten szczegół uwagi i przy-

ślaniami na wystawę bądź to dzieł sygnowanych, bądź przypuszczalnie pochodzących z ręki miniaturzystów polskich, jakie tylko znajdują się w ich posiadaniu, zechcieli przyczynić się do stworzenia prawdziwie naukowego i dokładnego katalogu.

Dział drugi obejmie miniaturzystów obcych. Z tego zakresu prosimy o nadsyłanie przede wszystkim miniatur przedstawiających osoby polskie — z innych zaś te, które odznaczają się prawdziwie artystycznym wykonaniem. Dział trzeci, najmniejszy, obejmie szereg przykładów udatnych fałszyfikatów, co szczególnie dla zbieraczy, będzie miało pouczającą wartość.

Wystawa mieścić się będzie w gmachu Miejskiego Muzeum Przemysłowego, którego Zarząd bierze na siebie pełną odpowiedzialność za całość i nienaruszalność własności prywatnej.

Dokładny termin otwarcia wystawy i czas jej trwania będzie ogłoszony z początkiem kwietnia b. r. Wszystkie zgłoszenia i przesyłki należy adresować: Zarząd Miejskiego Muzeum Przemysłowego we Lwowie, Wały hetmańskie »Wystawa miniatur«.

**Z AKADEMII UMIEJĘTNOŚCI W KRAKOWIE.** Posiedzenie Komisji do badania historii sztuki w Polsce odbyło się d. 9-go lutego 1912 r. pod przewodnictwem Dra Stanisława Tomkowicza.

Prof. Piotr Bieńkowski przedłożył referat »o głowach z grupy Laokoona w zbiorach polskich«. Odnalezienie Laokoona 1506 r. wywarło ogromne wrażenie na współczesnych rzeźbiarzach i poetach. Sławiono grupę watykańską za przewodem Pliniusza jako najznakomitsze arcydzieło sztuki. Nic dziwnego, że na wszystkich obszarach twórczości artystycznej renesansu i baroku spotykamy się w zachodniej Europie z naśladownictwami lub przeróbkami postaci Laokoona i jego synów. Pewną nieliczną ilość dzieł, które stworzył podziw dla Laokoona, bieg wypadków przyniósł też na brzeg polski. Jedną z głów samego Laokoona znajduje się w zbiorach Karola hr. Lanckorońskiego w Wiedniu. Jest to utwór epoki, a może nawet dłuta Berniniego, rzeźba co do techniki pierwszorzędna, pod względem wyrazu bardziej patetyczna od oryginału. Twórca jej miał niewątpliwie oryginał przed oczyma i skopiował go dość wiernie. Nie można tegoż powiedzieć o główce marmurowej, która dzisiaj znajduje się w zbiorach p. K. Broniewskiego w Warszawie, a znaleziona była w r. 1858 w piwnicy jednego z domów w Rynku Starego Miasta. Zabytek ten jest szczególnie, że na tylnej połowie głowy wyłobiona jest płaskorzeźba, przedstawiająca orła, który szponami usiłuje unieść w górę węża o głowie bazylijska, owiniętego dookoła gałęzi, stylizowa-

nej nakszaft arabski. Na pierwszy rzut oka poznać można, że płaskorzeźba ta jest utworem sztuki wczesno-romańskiej z XI-go, najpóźniej z pierwszej połowy XII-go wieku. Liczne przykłady z naszej i zagranicznej sztuki, przytoczone przez prelegenta, dowodzą, że sam motyw walki orła z wężem, czy smokiem, jest bardzo stary, często spotykany w sztuce perskiej, która go przyjęła od asyryjskiej. Stąd dostał się do Egiptu i Grecji, która go przekazała wprost, czy za pośrednictwem Rzymu, sztuce bizantyńskiej i nareszcie romańskiej. Być może symbolika średniowieczna odtwarzała w ten sposób walkę Ducha świętego z Lewiatanem, lub duszy z ciałem.

Głowa, z przeciwnej strony tego bloku marmurowego wykuta, przedstawia twarz młodzieńca o rysach tak regularnych, że chciano ją uważać za oryginalny utwór sztuki starogreckiej, zużytkowany jeszcze raz w epoce romańskiej. Prelegent udowodnił, że rzecz się miała odwrotnie, że średniowieczny relief został najpierw wykuty, a w epoce późnego odrodzenia wyrzeźbiono na odwrotnej stronie głowę, o której mowa, wzorowaną widocznie na twarzy starszego syna Laokooona. Warszawska główka w niejednym odstępnie od pierwowzoru, ale to nie zmienia faktu, że powstała ona z końcem XVI. lub w pierwszej połowie XVII. w. pod wpływem grupy rzymskiej.

Nad końcowymi twierdzeniami prelegenta wywiązała się dyskusja, w której głos zabierali pp. Dr. Józef Korzeniowski, prof. Jerzy hr. Mycielski i Dr. Julian Pałaczkowski.

Następnie p. Mieczysław Skrudlik przedstawił wyniki swoich badań krytycznych nad twórczością Tomasza Dolabelli w Polsce, ilustrując referat licznymi fotografiami z jego obrazów. Badania te doprowadziły prelegenta do nowych poglądów i do związania z imieniem Dolabelli pewnej liczby dzieł dotychczas mu nie przypisywanych. Dolabella przybył do Polski około r. 1606 i umarł tutaj w 1650 r. Twórczość w pierwszych latach jego pobytu w Polsce rozwija się przedewszystkiem na dworze królewskim. Następnie artysta wchodzi w stosunki z Je-

zuitami, z Franciszkanami, Dominikanami, Cystersami w Mogile, wreszcie pracuje w Kielcach dla biskupów krakowskich, w kościele Bożego Ciała w Krakowie i u Kamedułów na Bielanach. Cały szereg płócien, co do których prelegent nabrał pewności, że są dziełami Dolabelli, jako to portret biskupa Piaseckiego w Mogile, portret własny artysty w kaplicy św. Jacka u Dominikanów, u Reformatorów, na Bielanach i t. d. wskazuje, że Dolabella nie był wcale naśladowcą swego mistrza Vassilacchiego. Natomiast duży wpływ na niego mieli Tintoretto, Veronese i Bassano, a zależność ta z czasem przechodzi w naśladowanie i nawet kopiowanie wielkich wzorów. Pojawienie się Dolabelli u nas wnosi świeży powiew nowych prądów w malarstwie, lecz pobyt jego w Polsce wpłynął na jego twórczość wprost fatalnie. Brak odpowiedniego artystycznego środowiska zmanierował artystę, przeistaczając go na płodnego fabrykanta olbrzymich płócien.

Następnie przewodniczący Dr. Tomkowicz złożył nadesłany przez p. M. Wawrzeńckiego komunikat o krzyżu romańskim brązowym wykopany w polu koło m. Słomnik pod Miechowem, a znajdującym się obecnie w Muzeum Przemysłu i Rolnictwa w Warszawie. Krzyż wielkości 21 × 13 cm. z blachy brązowej grubości 2 mm. pochodzi zapewne z oprawy księgi. Z plastycznie wykonanej postaci Chrystusa zachowały się jedynie stopy. Autor sądzi, że ten zabytek należy odnieść do wieku XIII, z którego to czasu pozostały zabytki architektury w tej okolicy i kto wie, czy krzyż nie jest w związku z Cystersami w pobliskich Kacicach. W końcu p. Cercha okazał kilka amatorskich zdjęć fotograficznych z pałacu niegdyś Teppera w Warszawie przy ulicy Miodowej 3. Pałac urządzony ze smakiem i zbytkownie w drugiej połowie XVIII. w. posiada okazałą klatkę schodową a w pokojach mieszkalnych II. piętra wybornie zachowane bogate stiuki, boazerie i zwierciadła. Podniesiono artystyczną wartość tej dekoracji wnętrza i wyrażono życzenie, by postarać się o dokładne jej zbadanie.

## PIŚMIENICTWO.

**Przegląd techniczny**— Warszawa. Nr. 8. A. Rothert: Podstawy kalkulacji przemysłowej, ze szczególnem uwzględnieniem fabryk maszyn. K. Nowicki: Przepisy o obsłudze kotłów parowych. Architektura. Nowy ratusz berliński. Ruch budowlany i Rozmaitości. Konkursy. — Nr. 9. S. Anzczyk: O nauce technologii w szkołach politechnicznych. Ochrona pracy w Niemczech.

Architektura. A. Wolman: Styl cesarstwa (Empirè). Z. Mączyński: W obronie dzielnic staromiejskich. Wawel: Giorgio Vasari. Z 4-ma tablicami i z 7-ma rysunkami w tekście. Nr. 10. Od Redakcyi. A. Rothert: Podstawy kalkulacji przemysłowej, ze szczególnem uwzględnieniem fabryk maszyn. K. Nowicki: Przepisy o obsłudze kotłów parowych. Architektura. Ruch

budowlany i Rozmaitości. Konkursy. — Nr. 11. J. Madeyski: Racionalne opalanie parowozów płynnym paliwem, ze szczególnem uwzględnieniem systemu c. k. austriackich kolei państwowych. Architektura. Ogrzewanie elektryczne w kościele św. Sebald w Norymberdze. Ruch budowlany i Rozmaitości. Konkursy. Żelazo-beton. M. Thullie: Doświadczenia Wilheya ze słupami żelazno-betonowymi, obciążonymi mimośrodkowo. W. Paszkowski: Postępy w budowie nowego mostu miejskiego w Warszawie. C. Kłoś: Przenoszenie siły skupionej na kilka belek równoległych. Nowe książki. Drobne wiadomości. — Nr. 12. S. Felsz: Konstrukcja sklepień w paleniskach parowozowych. Ochrona pracy w Niemczech. Architektura. Ruch budowlany i Rozmaitości. Konkursy. Elektrotechnika. L. Silberstein: Nowsze dzieje elektromagnetyzmu. Bibliografia. Drobne wiadomości. Wspomnienie pozgonne.

Zwykłe rubryki: Wiadomości techniczne i przemysłowe. Z towarzystw technicznych. Kronika bieżąca.

Zasopismo techniczne — Lwów. Nr. 6. Karol Wątopek: Zastosowanie mazi pogazowej w budowie nawierzchni dróg żwirowanych.

Kazimierz Drewnowski: Najnowsze zdobycze techniki oświetlenia elektrycznego. T. Gajczak: Elektrownia miejska w Krakowie. — Nr. 7. Jan Łopuszański: Nowsze nawodnienia łąk w Bawarii i Czechach (z 4-ma tablicami). Karol Wątopek: Zastosowanie mazi pogazowej w budowie nawierzchni dróg żwirowanych. T. Gajczak: Elektrownia miejska w Krakowie. W. Mołczański: O przymusowej sanacji mieszkań w Galicyi. G.: VI Zjazd austriackich Inżynierów i Architektów.

Zwykłe rubryki: Wiadomości z literatury technicznej. Recenzje i krytyki. Rozmaitości. Sprawy bieżące. Sprawy towarzystw. Polskie piśmiennictwo techniczne. Sprostowanie omyłek.

Ежегодникъ, г. 1911, wydawnictwo Towarzystwa architektów artystów w Petersburgu. Szósty tom tego wydawnictwa zawiera na 178 stronicach wykonane prace architektów rosyjskich, wśród których spotykamy i prace kilku polskich, jak pp.: St. Gałęzowskiego, Łukomskiego, Lalewicz, Plucińskiego, Peretiatkowicza, Szretera. Zwracają uwagę interesujące rysunki p. Łukomskiego różnych typów miast w Rosyi.

## KONKURSY.

### KONKURS NA WZOROWE DOMY MIESZKALNE.

W chęci stworzenia wzorowej osady polskiej, po rozstrzygnięciu konkursu na racjonalne rozparcelowanie majątku »Ząbki« pod Warszawą, Adam hrabia Ronikier ogłasza za pośrednictwem redakcyi »Wiadomości Budowlanych« konkurs na wzorowe domy mieszkalne, wybudowane w teje osadzie, na warunkach następujących:

§ 1. Celem konkursu jest skierowanie budownictwa w nowo powstającej osadzie na właściwe tory i wytworzenie typu domu mieszkalnego, ściśle odpowiadającego swemu przeznaczeniu i tradycjom budownictwa polskiego.

§ 2. Współzawodniczące w konkursie domy będą podzielone na trzy grupy:

Do grupy pierwszej zaliczone będą domki o typie najskromniejszym, wzniesione na placach o obszarze do 1000 metrów (3000 łokci) kw. powierzchni. Mogą one: a) stykać się szczytami, b) tworzyć grupy lub pary, c) stać pojedynczo.

Do grupy drugiej zaliczone będą domy pojedyncze wzniesione na placach o powierzchni 1000—2000 metrów (3000—6000 łokci) kw.

Do grupy trzeciej zaliczone będą domy mieszkalne z warsztatami i zakładami rzemieślniczymi lub sklepami, bez względu na wielkość parceli.

§ 3. Domy współzawodniczące w konkursie winny odpowiadać następującym zasadniczym warunkom: a) powierzchnia zajęta pod budowę domu nie może przenosić 25% ogólnej powierzchni placu, b) wysokość domu nie może być większą nad jedno piętro z poddaszem, c) dom powinien być racjonalnie sytuowany odnośnie do stron świata i sąsiadów, d) domy powinny być ogniotrwałe,

zbudowane ekonomicznie z dobrych materiałów i wykonane starannie, c) dom powinien posiadać racjonalny rozkład wewnętrzny, zastosowany do potrzeb mieszkańców, ich życia rodzinnego i rodzaju zajęcia, z uwzględnieniem miejsca na odpowiednie ustawienie sprzętów, d) wszystkie pomieszczenia powinny mieć światło bezpośrednie, g) dom odpowiadający powinien wszelkim wymaganiom higieny, posiadać niezbędne urządzenia kanalizacyjne i wodociągowe (zlew, wanna i klozet), oraz powinien być łatwy do ogrzania i przewietrzenia, h) zewnętrzny wygląd domu, skromny i estetyczny, ma być scharmonizowany z otoczeniem i odpowiadać układowi wnętrza, i) przy domu winien znajdować się prawidłowo założony i dobrze utrzymany ogródek warzywny i kwiatowy.

Architektura całości powinna wykazywać cechy twórczości indywidualnej. Dążeniem jej ma być stworzenie osady polskiej, w wyglądzie zatem domu uwidocznienie należy typ właściwy dawnym dworcom podmiejskim, a w szczegółach opierać się na motywach architektury w małych miasteczkach, gdzie najwięcej zachowało się cech właściwych budownictwu polskiemu.

Uwaga: Estetyczny wygląd powinien posiadać nie tylko front domu, zwrócony ku ulicy, lecz i pozostałe ściany; nieopracowane architektonicznie ściany szczytowe domów wolnostojących nie są dopuszczalne.

§ 4. Nagród przyznanych będzie ogółem 20, z nich: 5 pierwszych i 5 drugich dla grupy I-ej  
3       "       i 3       "       "       "       " II-ej  
2       "       i 2       "       "       "       " III-ej

Każda nagroda pierwsza wynosić będzie zwrot

kosztów parceli, na której nagrodzony dom stoi i kosztów materiałów budowlanych, liczonych po cenach cegielni »Ząbki«, co w każdym razie nie

§ 5. Za jednostkę do oceny uważa się posesyę jednego właściciela.

§ 6. Po wzniesieniu w jednej z wymienionych w § 2 grup — 40 poszczególnych domów, zbierze się sąd konkursowy dla rozstrzygnięcia, komu z właścicieli przypaść ma jedna pierwsza i komu jedna druga nagroda.

Powtórzy się to każdorazowo po wybudowaniu nowych 40 domów w danej grupie, aż do wyczerpania liczby nagród w tej grupie, przyczem przy każdym nowem sądzeniu uczestniczyć będą wszystkie dotąd wzniesione domy z wyjątkiem już nagrodzonych.

§ 7. Decyzja sądu jest ostateczna i nieodwołalna.

§ 8. Życzący stanąć do konkursu winien zawiadomić o tem hr. Ronikiera przed rozpoczęciem budowy i złożyć jeden egzemplarz planów do dyspozycji sądu konkursowego.

§ 9. Ponieważ konkurs jest zupełnie jawny i odmienny od typu konkursów architektonicznych zwykłych, głosowanie więc także odbywać się będzie jawnie, a sędziowie mogą być autorami prac.

§ 10. Skład sądu stanowią pp.: Kutakowski Kazimierz inżynier, Lisiecki Julian architekt, Przybylski Czesław architekt, hr. Ronikier Adam, Trojanowski Edward malarz, Wojciechowski Jarosław architekt, oraz Jankowski Edward ogrodnik. Jako zastępcy pp.: Gravier Alfons architekt i Maczeński Zdzisław architekt.

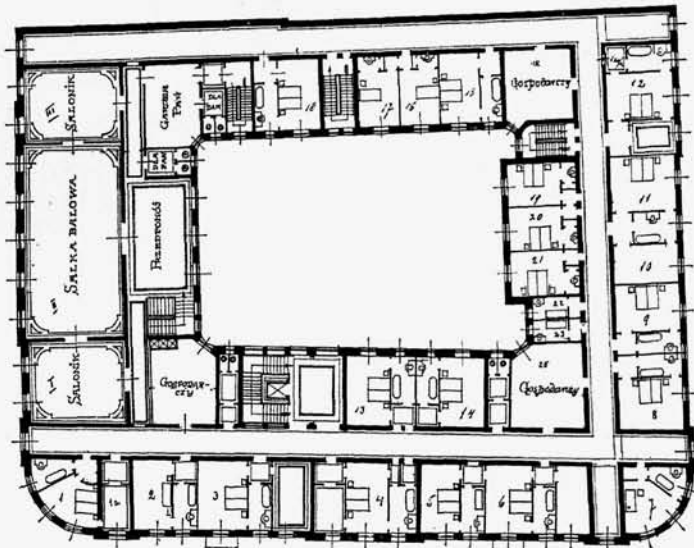
Blizszych objaśnień w sprawie niniejszego konkursu udziela się w Redakcyi »Wiadomości Budowlanych« lub w biurze hr. Ronikiera, ul. Smolna 9.

#### KONKURS NA KOŚCIOŁ ŚW. ANNY WE LWOWIE.

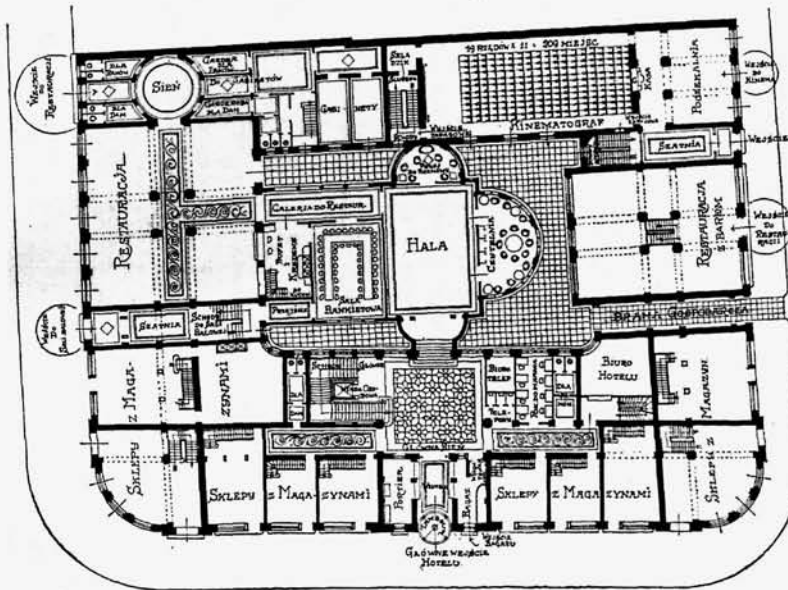
Wobec pisma grona architektów z prośbą o odroczenie terminu konkursowego, rozpisujący konkurs ogłasza, iż zgadza się na przesunięcie terminu konkursowego na szkice kościoła św. Anny we Lwowie na dzień 20-go kwietnia b. r. Inne warunki konkursu pozostają w mocy.

#### KONKURS NA ODZNAKĘ DLA ZJAZDU TECHNIKÓW.

Dyrekcya Muzeum techniczno-przemysłowego, Krajowego Instytutu popierania rękodziel i przemysłu ogłasza konkurs na odznakę dla VI. Zjazdu Techników Polskich w Krakowie. Odznaka ta ma mieć maksymalną wielkość guldena i musi być tak po-



Arch. Skaczkowski. Warszawa. Z konkursu na Palace-Hotel-Bristol w Krakowie. Projekt Nr. 35 — zakupiony. — I piętro.



Arch. Skaczkowski. Warszawa. Z konkursu na Palace-Hotel-Bristol w Krakowie. Projekt Nr. 35 — zakupiony. — Parter.

powinno przekraczać 100 tysięcy sztuk cegły i 6000 sztuk dachówki na jedną nagrodę.

Każda nagroda druga wynosić będzie zwrot kosztów placu.

myślana aby się dała w kraju wykonać. Co do samej kompozycji jest tylko ograniczenie, że wygląd jej ma być w związku z jej celem. Pierwsza nagroda wynosi 100 koron (koron sto) druga nagroda 50 koron (koron pięć dziesiąt). Prace konkursowe nadsyłane być mają pod adresem: Dyrekcya Muzeum techniczno-przemysłowego, Kraków, Franciszkańska 4 do dnia 30 kwietnia 1912. Sąd konkursowy stanowią: delegat Towarzystwa technicznego, względnie komitetu zjazdu, Karol Homolacz art. malarz, Karol Maszkowski art. malarz, prof. Julian Pagaczewski, dyr. Stanisław Till, arch. Ludwik Wojtyczko.

#### KONKURS NA AFISZ.

Towarzystwo przyjaciół sztuk pięknych we Lwowie ogłasza konkurs na afisz dla wystawy wiosennej z nagrodą 200 koron. Termin nadsyłania prac do 15 kwietnia b. r., reprodukcya nagrodzonego projektu, który pozostaje własnością Towarzystwa wykonana będzie sposobem litograficznym w dwóch barwach, wielkość metr na siedmdziesiąt cm.

#### KONKURS MIEJSKIEGO MUZEUM PRZEMYSŁOWEGO WE LWOWIE NA PROJEKTY Z ZAKRESU PRZEMYSŁU ARTYSTYCZNEGO.

Zarząd Miejskiego Muzeum Przemysłowego we Lwowie, ogłasza konkurs na wykonanie dwu projektów następujących:

I. Na projekt urządzenia pokoju mieszkalnego (sypialni lub pokoju jadalnego, pokoju do pracy lub też pokoju bawialnego) dla rodziny średnio zamożnej.

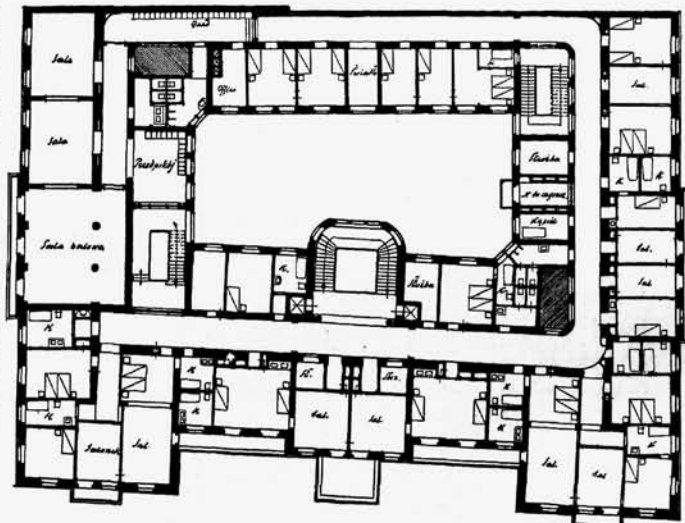
Pożądanem jest, aby kompozycje oparte były na motywach swojskich form i dekoracji, zaczerpniętych bądź z dawnych polskich sprzętów lub zabytków budownictwa, bądź też sztuki ludowej. Projekty takie powinny być zaopatrzone wyjaśnieniami wskazującymi, z jakich źródeł pochodzą użyte motywy. Prace powinny mieć cechę kompozycji samoistnych i odpowiadać potrzebom mieszkania nowoczesnego pod względem wygody i higieny.

Projekt obejmować ma: a) rysunek perspektywiczny całości urządzenia, wykonany barwnie i przedstawiający sprzęty oraz dekoracje pokoju; b) rysunki poszczególnych sprzętów wykonane w skali 1 : 10, w trzech rzutach prostokątnych z uwidocznieniem potrzebnych przekrojów. Zaznaczony powinien być rodzaj drzewa, z którego wykonane mają być sprzęty, również materiały i technika, z których wykonana być ma dekoracja pokoju. Autorowie prac nagrodzonych obowiązani będą w razie wykonania projektów dostarczyć rysunków potrzebnych do roboty warsztatowej.

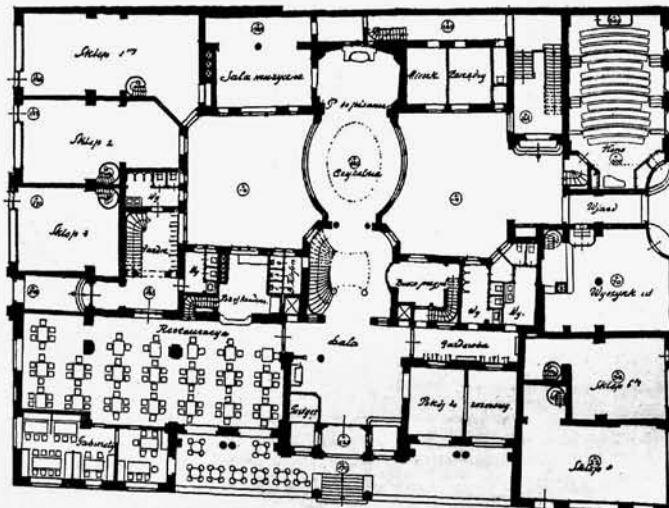
II. Projekt na kilim dowolnych rozmiarów i dowolnego przeznaczenia z użyciem tematów i mo-

tywów swojskich, wykonany barwnie i w taki sposób, aby mógł stanowić wzór dla użytku tkacza.

W konkursie niniejszym mogą brać udział artyści i rękodzielnicy polscy lub ruscy bez względu na miejsce zamieszkania. Termin i nagrody patrz niżej w tabeli. Sąd konkursowy stanowią dla pro-



Zygmunt Langrod. Wiesbaden. Praca Nr. 11. Z konkursu na Palace-Hotel-Bristol w Krakowie. — I piętro.



Zygmunt Langrod. Wiesbaden. Praca Nr. 11. Z konkursu na Palace-Hotel-Bristol w Krakowie. — Parter.

jektu na urządzenie pokoju pp.: Dr. Władysław Łoziński, Dr. Tadeusz Obmiński, Wincenty Rawski, Antoni Stefanowicz, Władysław Stroner, Ludwik Szafranski, Józef Wczelak; dla projektu na kilim pp.: Dr. Stanisław Anczyc, Stanisław Batowski, Dr. Tadeusz Krygowski, Dr. Władysław Ło-



ziński, Dr. Tadeusz Rutowski, Antoni Stefanowicz, Władysław Stroner.

KONKURS NA PALACE-HOTEL-BRISTOL  
W KRAKOWIE.

ROZSTRZYGNIECIE KONKURSU NA TEATR  
W WILNIE.

Autorem projektu, któremu przyznano pierwszą nagrodę, jest p. Czesław Przybylski z Warszawy, twórca nowego Teatru Polskiego w Warszawie. Drugą nagrodę otrzymali: p. Bog. Rogaczewski, p. Bolesław Płacheccki i p. Zdzisław Rakib, również z Warszawy.

Do niniejszego zeszytu dołączamy 6 tablic z reprodukcjami prac konkursowych oraz dwa plany w tekście. Polecona do zakupu praca Nr. 13 nie mogła być reprodukowana, ponieważ autorzy nie dali na to zezwolenia.

Protokół sądu, który miał być drukowany wraz z pracami w numerze niniejszym, nie został dotychczas doręczony redakcyi.

TABELA OGŁOSZONYCH KONKURSÓW.

Rozpisuje	Zadanie	Termin	Nagrody	Odnosińki
Delegacja architektów polskich i Komitet wystawy	Typy domów mieszkalnych	15 kwietnia 1912 r.	5 nagr. I-szych po 1000 kor., 5 nagr. II-gich po 500 kor.	»Architekt« zesz. 8, r. 1911
Miejskie Muzeum Przemysłowe we Lwowie	1 projekt pokoju 2 projekt na kilim	31 maja 1912 r.	I — 500 i 300 kor. II — 200, 150 i 100 kor.	Patrz wyżej »Konkursy«
Dyrekcya Tow. Przyjaciół Sztuk Piękn. w Krakowie (z fundacyi bezimiennej)	Obraz figuralny	24 czerwca 1912 r.	2000 kor.	»Architekt« zesz. 2, r. 1912
Tow. Opieki nad zabytkami przeszłości w Warszawie z inicjatywy ks. Józefa Orłowskiego	Szkice polichromii kościoła w Kamieńcu Podolskim	15 września 1912 r.	1000, 600 i 400 rb.	»Architekt« zesz. 2, r. 1912
Instytut stauropigiański we Lwowie	Projekt odnowienia i upiększenia gr. kat. Cerkwi Wniebowzięcia N. P. Maryi we Lwowie	15 lipca 1912 r.	2000, 1000 i 500 kor.	»Architekt« zesz. 2, r. 1912

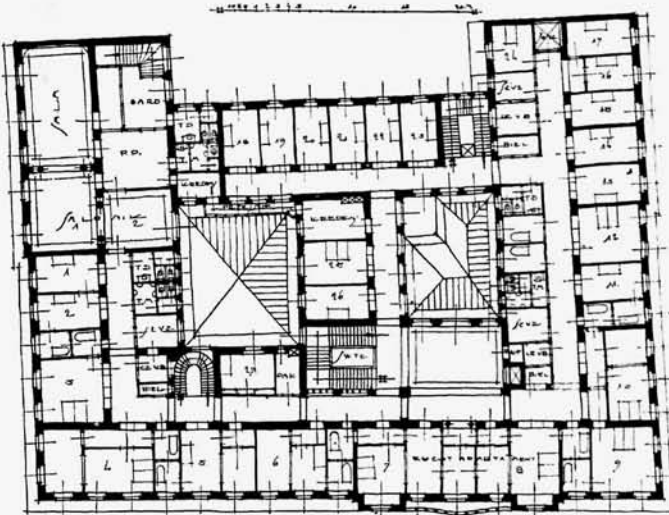
Treść zeszytu 3 i 4-go: Wystawa prób materiałów budowlanych. Kronika. Piśmiennictwo. Konkursy. Na tablicach 7, 8, 9, 10, 11, 12 — prace z konkursu na Palace-Hotel-Bristol w Krakowie pp.: Burstina, Krausego i Wróbla (I nagroda), Zawiejskiego, Bandurskiego i Miarczyńskiego (II nagroda), J. Piątkowskiego (III nagroda), Skaczkowski (zakupiony), Szyszko-Bohusza (zaszcz. wzmianka), J. Struszkiewicz, L. Wojtyczki i K. Wyczyńskiego, P. Jurkiewicza, B. Czosnowskiego; na tablicy 13 i 14 prace T. Tolwińskiego i A. Gravier — z konkursu na szkołę Sztuk Pięknych w Warszawie.

REDAKTOR: JERZY WARCHAŁOWSKI.

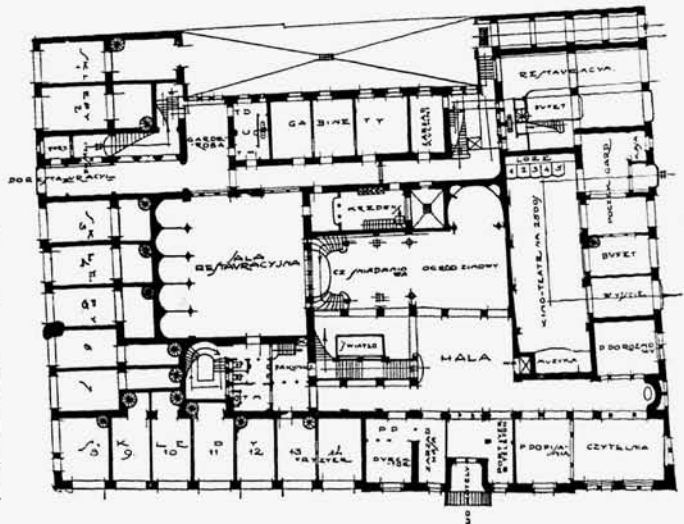
KOMITET REDAKCYJNY: WŁADYSŁAW EKIELSKI, WACŁAW KRZYŻANOWSKI, FRANCISZEK MĄCZYŃSKI, J. STRUSZKIEWICZ, T. STRYJEŃSKI, A. SZYSZKO-BOHUSZ, L. WOJTYCZKO, K. WYCZYŃSKI.  
Nakładem Towarzystwa Technicznego w Krakowie. — Odbito w drukarni Uniwersytetu Jagiellońskiego w Krakowie.

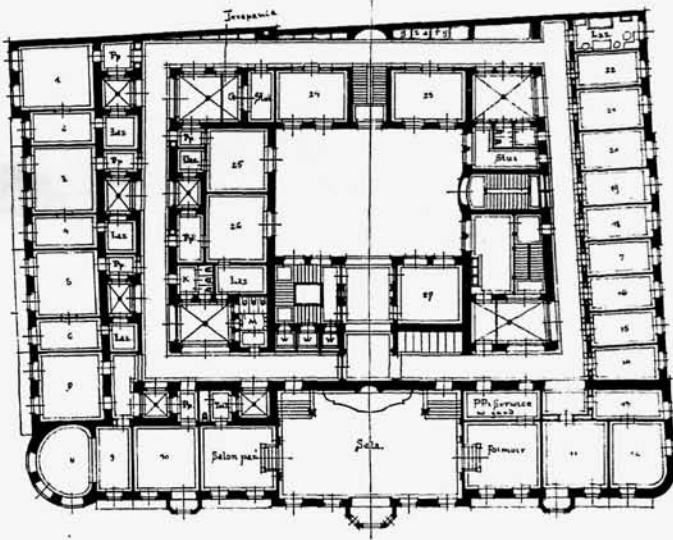
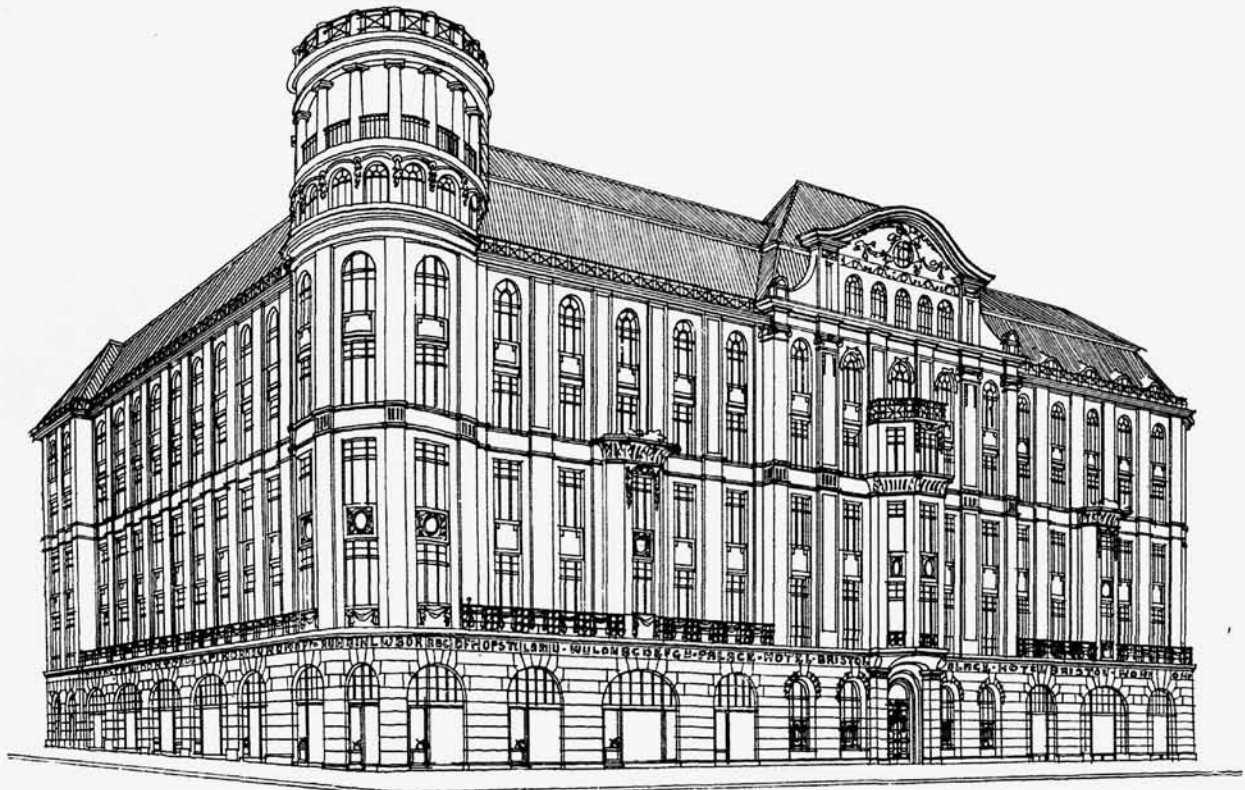


I piętro



parter





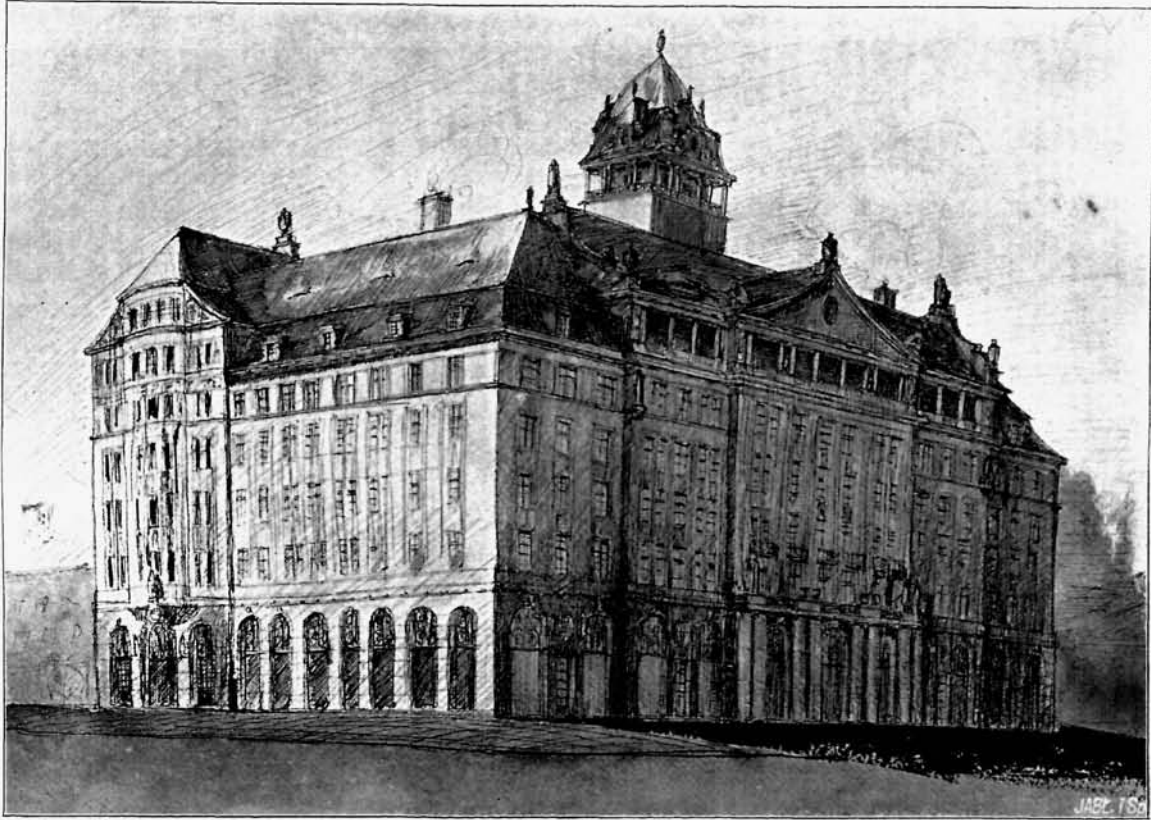
I piętro



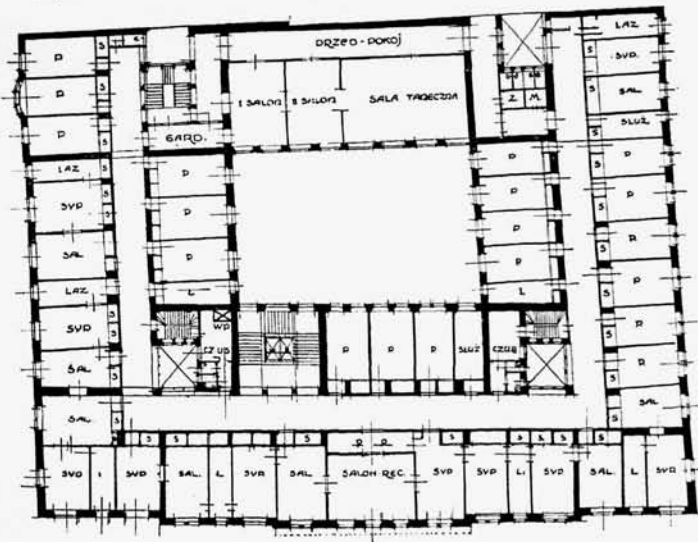
parter

JAN ZAWIEJSKI, ROMAN BANDURSKI, WIKTOR MIARCZYŃSKI. KRAKÓW. Z KONKURSU KRAK. KOŁA ARCHITEKTÓW NA PALACE-HOTEL BRISTOL W KRAKOWIE. PRACA NR. 18. NAGRODA II.

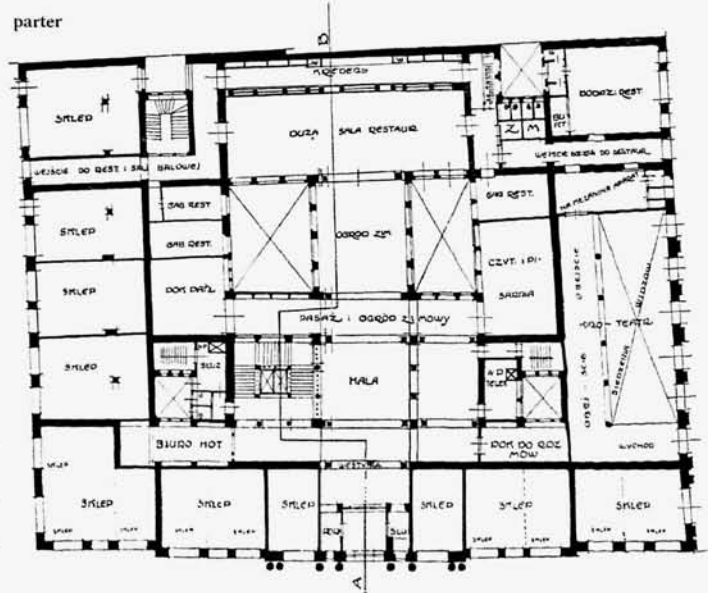




I piętro

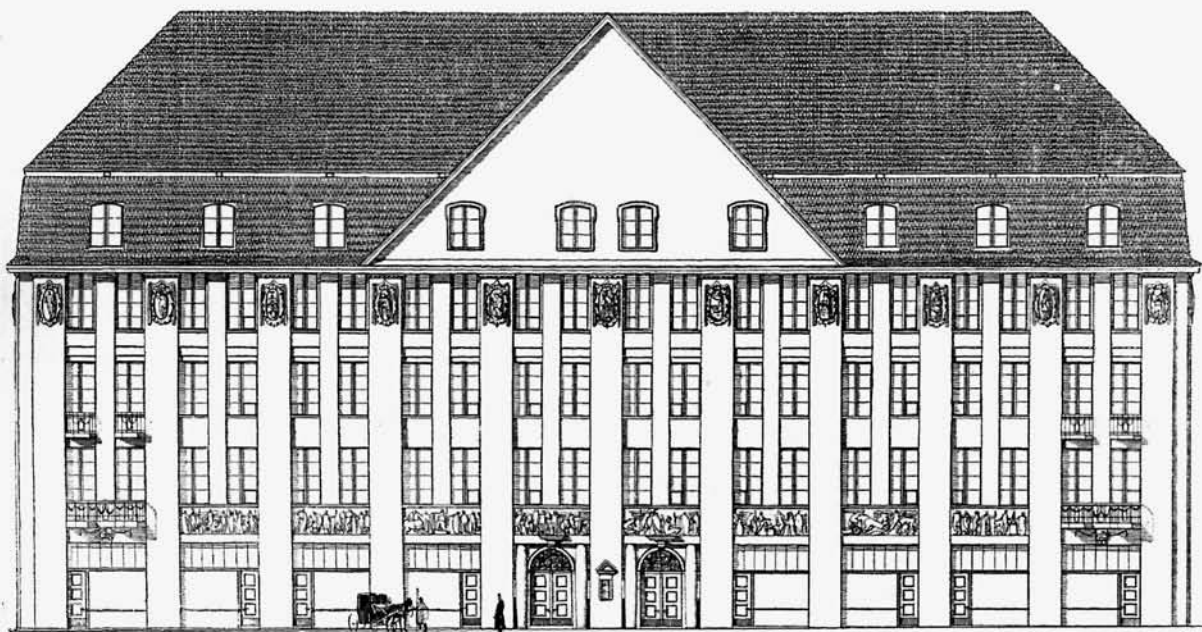


parter



JÓZEF PIĄTKOWSKI. LWÓW. Z KONKURSU KRAK. KOŁA ARCH. NA PALACE-HOTEL-BRISTOL W KRAKOWIE. PRACA NR. 26. NAGRODA III.





ADOLF SZYSZKO-BOHUSZ. KRAKÓW. Z KONKURSU KRAK. KOŁA ARCHITEKT. NA PALACE-HOTEL-BRISTOL W KRAKOWIE.  
PRACA NR. 10. ODZNACZONA ZASZCZYTĄ WZMIANKĄ.

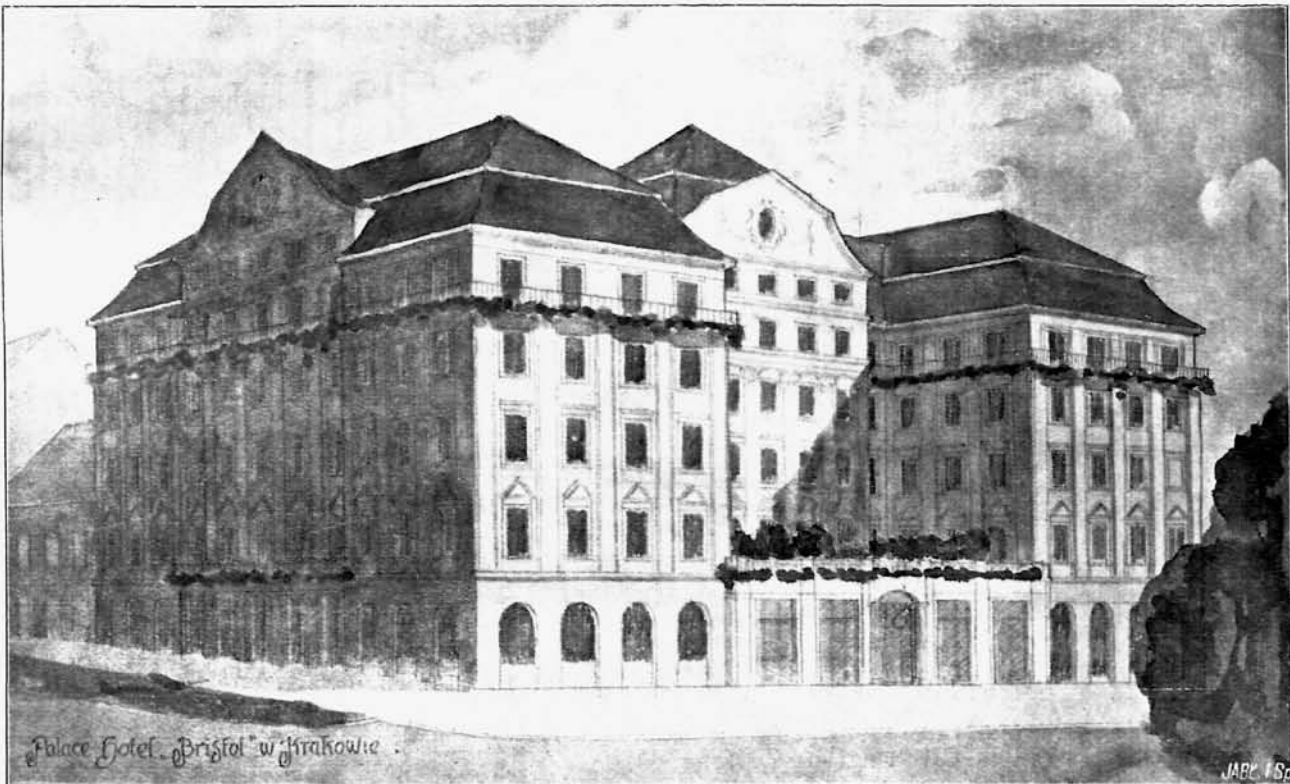


JERZY STRUSZKIEWICZ. KRAKÓW. PRACA NR. 7. Z KONKURSU KRAK. KOŁA ARCH. NA PALACE-HOTEL-BRISTOL W KRAKOWIE.



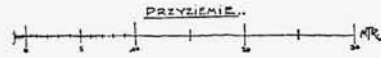
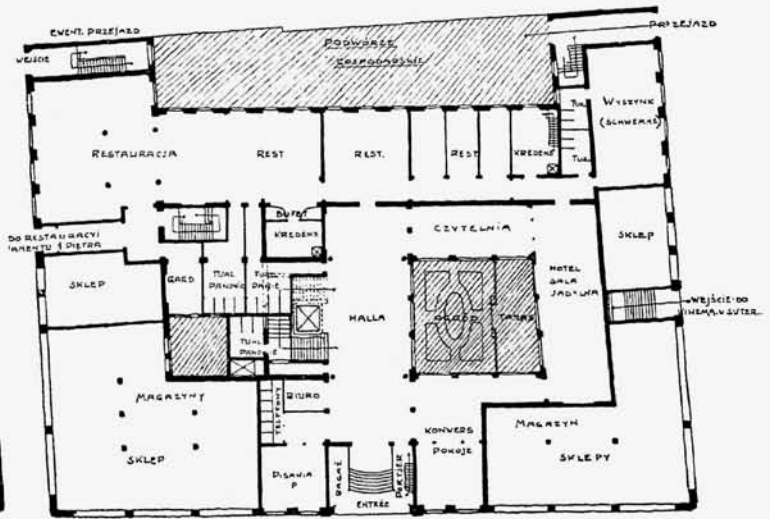
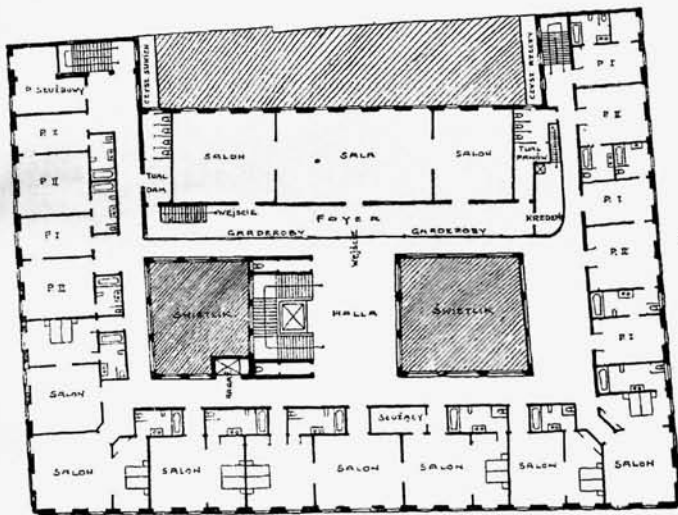
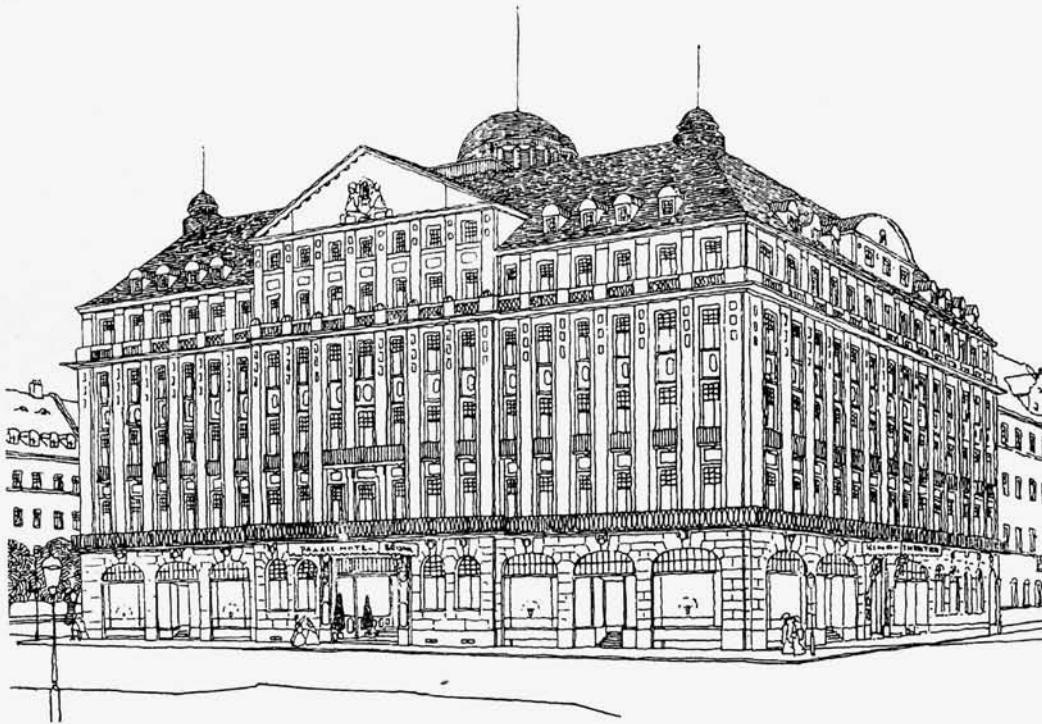


LUDWIK WOJTYCZKO I KAZIMIERZ WYCZYŃSKI. KRAKÓW. PRACA NR. 15. Z KONKURSU NA PALACE-HOTEL-BRISTOL W KRAKOWIE.



PIOTR JURKIEWICZ. KRAKÓW. PRACA NR. 16. Z KONKURSU KRAK. KOŁA ARCH. NA PALACE-HOTEL-BRISTOL W KRAKOWIE.

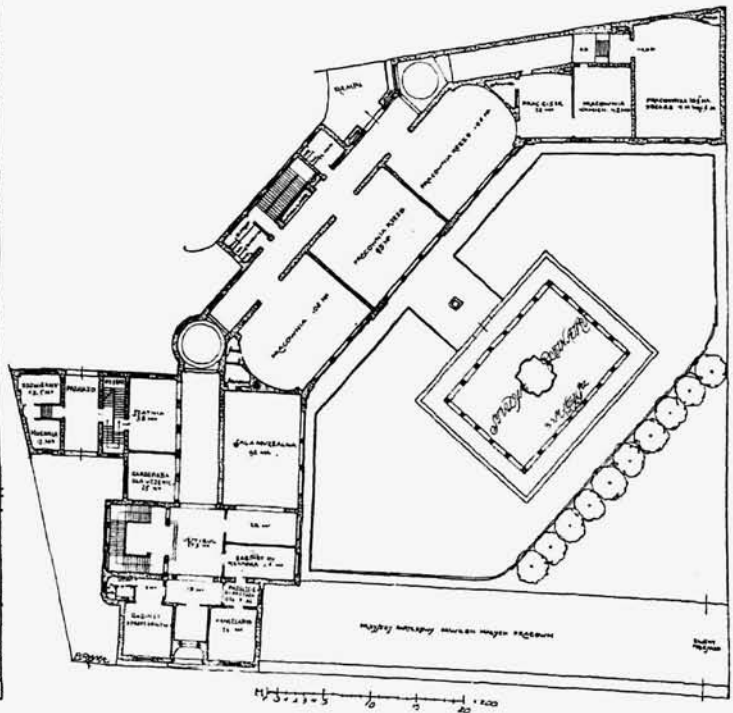
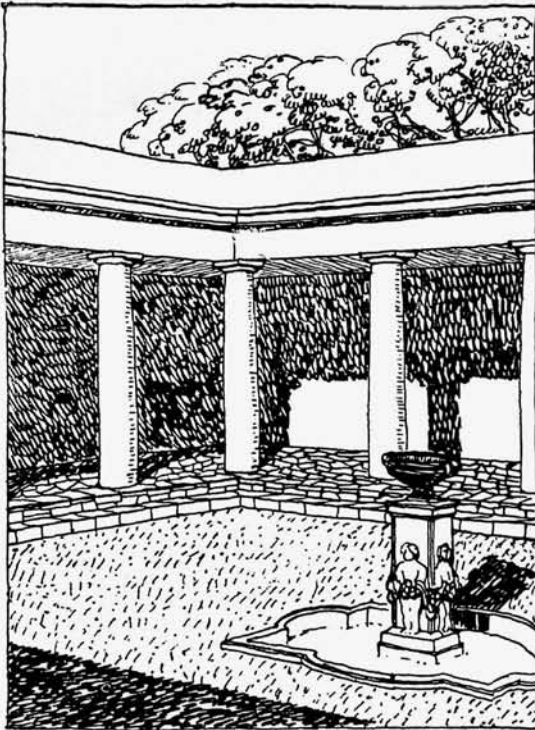
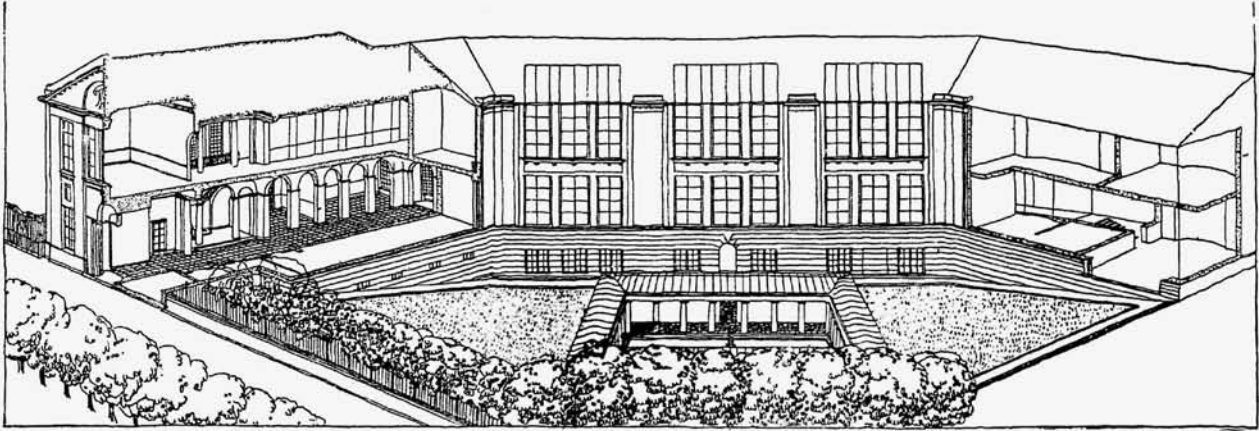
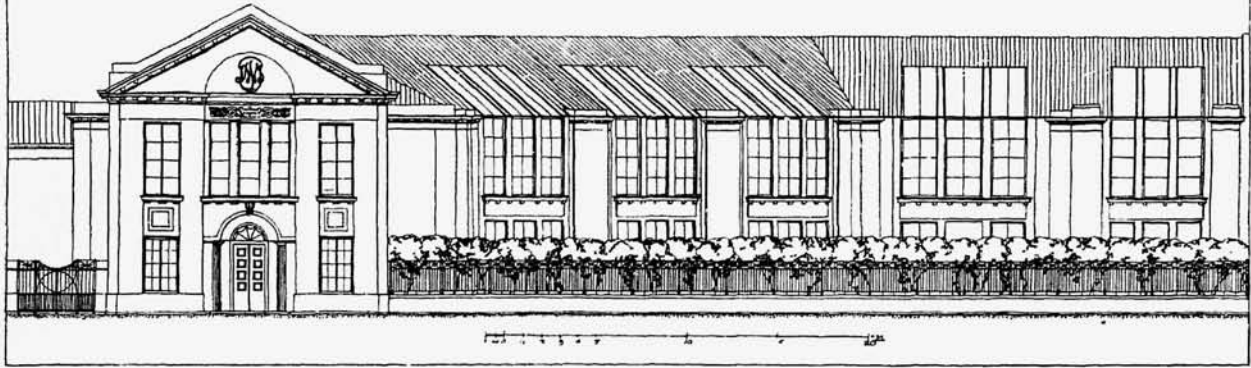




BRONISŁAW CZOSNOWSKI. WARSZAWA. PRACA NR. 21. Z KONKURSU KRAK. KOŁA ARCHITEKTÓW NA PALACE-HOTEL-BRISTOL W KRAKOWIE



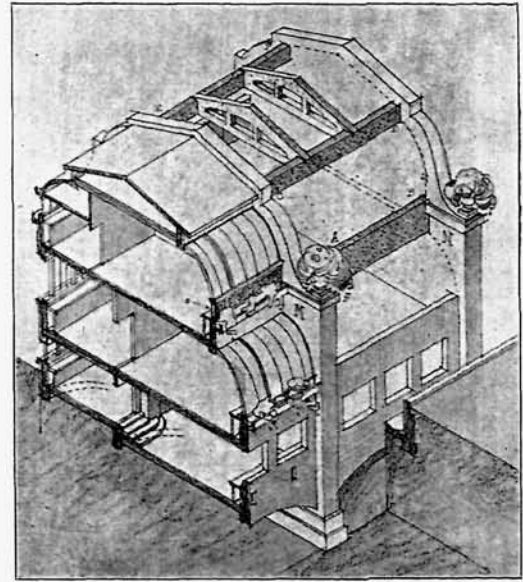
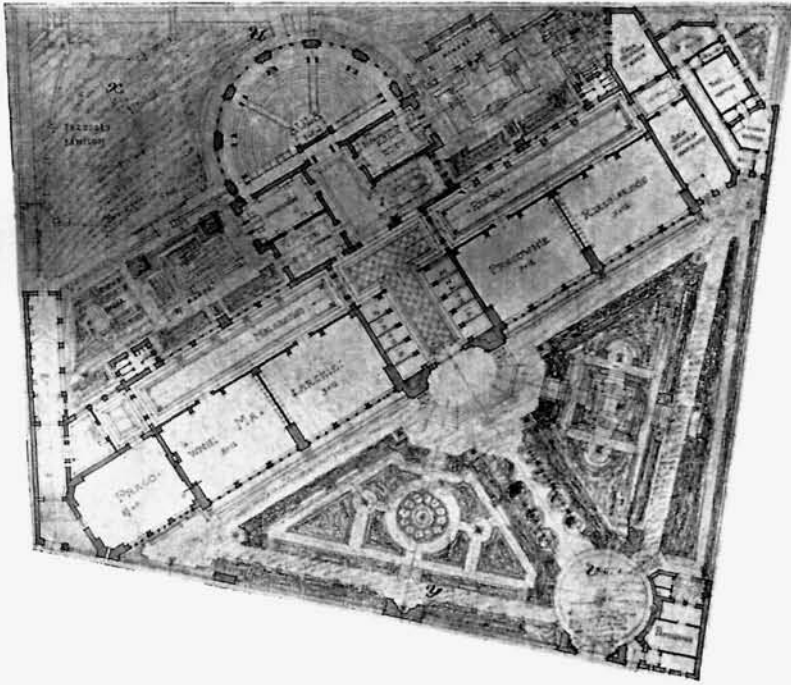
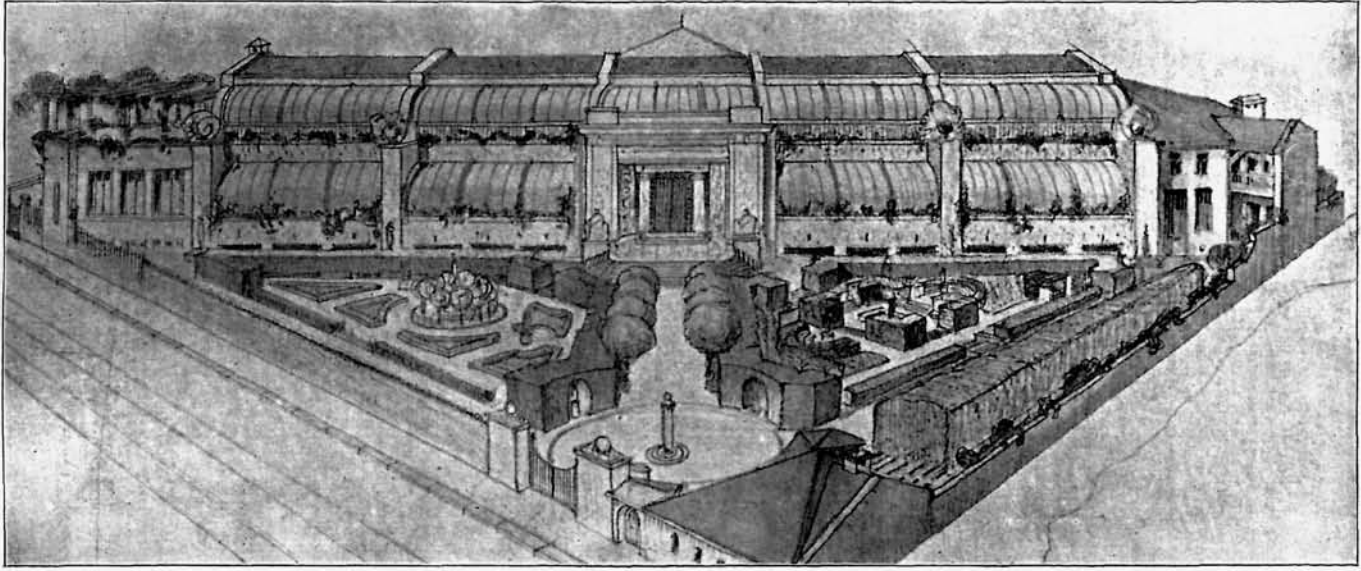
शकुल शकुलशकुल शकुल



TADEUSZ TOŁWIŃSKI. Z KONKURSU WARSZAWSKIEGO KOŁA ARCHITEKTÓW NA SZKOŁĘ SZTUK PIĘKNYCH W WARSZAWIE.







ALFONS GRAVIER. WARSZAWA. Z KONKURSU WARSZAWSKIEGO KOŁA ARCHITEKTÓW NA SZKOŁĘ SZTUK PIĘKNYCH W WARSZAWIE.



MEDALE ZŁOTE NA WYSTAWACH HYGIENICZNYCH

### 50% OSZCZĘDNOŚCI OPAŁU,

Patent. MULTIPLIKATOR OGRZEWANIA do pieców  
USUWA WILGOĆ.

Patent. PIECE ŻELAZNE MULTIPLIKATOROWE.

Patent. DRZWICZKI HERMETYCZNE nierozgrzewające się.

Patent. SZYBKONAGRZEWACZE wody do kąpieli.

**Dr. W. P. KŁOBUKOWSKI** Inż.-chem.

PATENT. PRZYRZĄDY OGRZEWALNE.  
WARSZAWA, ALEJE JEROZOLIMSKIE 71.  
TELEFON 1502. TELEFON 1502.

PRZEDSIĘBIORSTWO

ROBÓT

ŻELAZNO-BETONOWYCH

**WACŁAW PAVLIK**

BUDOWNICZY

KRAKÓW, XII. ZWIERZYNIC.

TELEFON 2147.

WSZELKIE URZĄDZENIA ELEKTRYCZNE

WYKONUJE

**AKC. TOW. ELEKTRYCZNE**

PRZEDTEM

**SOKOLNICKI & WIŚNIEWSKI**

LWÓW, UL. SŁOWACKIEGO NR. 18. TELEFON NR. 665.

KRAKÓW, PLAC DOMINIKAŃSKI 3. TELEFON NR. 1206.

ADRES TELEGRAFICZNY: „GROM“.

WŁASNA FABRYKA ELEKTROTECH. WE LWOWIE, UL. NA BŁONIE 38.

**STANISŁAW BURZYŃSKI**

**ELEKTRYCZNA FABRYKA  
STOLARSKA**

W KRAKOWIE, UL. DŁUGA 46—48.

TELEFON 2136.

WYKONUJE ROBOTY BUDOWLANE

==== I MEBLOWE. ====

SPECYALNOŚĆ: URZĄDZENIE BIUR I SKLEPÓW.

PATENT AUSTR. 41756.

PATENT AUSTR. 41756.

**WYRÓB KRAKOWSKI!**

**DOSKONAŁE POKRYCIE DACHÓW**  
LEKKIE, PIĘKNE, NIEWYMAGAJĄCE NIGDY REPE-  
RACJI. — NAJWYŻSZY STOPIEŃ OGNIOTRWAŁOŚCI.

**ASBIT**

ŁUPEK ASBESTOWY, ODPORNY NA  
WIATRY I ZMIANY POWIETRZA.

FABRYKA ŁUPKU ASBESTOWEGO „ASBIT“

SPÓŁKA Z OGRANICZONĄ PORĘKĄ.

KRAKÓW

FABRYKA: UL. STAROWIŚLNA 89.

BIURO CENTR.: UL. DIETLOWSKA 103.



TELEF. 305.

**PATHEFON**

TELEF. 305.

Tylko Pathéfon gra szafirem (bez zmiany igły) i nie niszczy płyt. Tylko z Pathéfonu usłyszeć można wszystkie instrumenty w naturalnej sile i brzmieniu i tylko Pathéfon daje zupełnie żywy obraz głosu ludzkiego w śpiewie i mowie. Jak między pojazdami a *automobil*, tak wśród maszyn mówiących Pathéfon stoi na szczycie postępu.

Doskonałe bez zarzutu funkcjonujące aparaty z tubami od K. 45.

5 nowych modeli pathéfonów bez tub od K. 65 (z koncertową aluminiową membraną).

Płyty Pathé zdejmowane według najnowszych metod. Płyty dwustronne 29 cm., po K. 450.

**NOWOŚĆ!** Płyty 35 cm. po 6 K. — wzbudzają ogólny zachwyt. **NOWOŚĆ!**

Całkowita opera „*Carmin*“ na 27 płytach, 35 cm., w obsadzie opery paryskiej! — Katalogi darmo i oplatnie. — Naprawy we własnym warsztacie. — Do każdego gramofonu można użyć płyt Pathé zastosowawszy membraną ze szafirem za K. 10.

**S. GRUDZIŃSKI I T. BERGER, KRAKÓW, SZEWSKA 22.**

FABRYKA WYROBÓW BETONOWYCH,  
ORAZ SKŁAD WSZELKICH MATERIAŁÓW BUDO-  
WLANYCH

**A. GUZIKOWSKIECO**

WYŁĄCZNE ZASTĘPSTWO WYROBÓW SZAMOTO-  
WYCH FABRYKI LEDERER & NESSENYI (Florisdorf)

FOLECA

NAJLEPSZĄ CEGŁĘ SZAMOTOWĄ (ognio-  
trwałą), PŁYTY PIEKARSKIE, oraz WSZEL-  
KIE WYROBY SZAMOTOWE.

BIURO: KRAKÓW, RYNEK KLEPARSKI 8.

TELEFON 0264.

**I. MEISELS**

PRZEDSIĘBIORSTWO DLA DO-  
STAW BUDOWLANO-TECHNICZ.  
I ZAKŁAD INSTALACYJNY.

SKA. Z OGR. ODP.

KRAKÓW, UL. KARMELICKA 6.

PROJEKTUJE I WYKONUJE:

OGRZEWANIA CENTRALNE, WENTYLACJE,  
SUSZARNIE, PRALNIE MECHANICZNE, KUCHNIE  
PAROWE I T.P. — WODOCIĄGI, ŁAŹNIE, ŁAZIENKI,  
OŚWIETLENIE GAZOWE, KANALIZACJE.

TELEFON 163.

POZA KARTELEM!

## WAPIENNIK PŁAZA

POCZTA CHRZANÓW: STACYA PŁAZA:

Firma istniejąca przeszło 25 lat. Wypala wapno skaliste, najlepsze w Galicyi, tak do budowy, jak i do uprawy gruntów. Dostarcza je do wszystkich stacyj kolejowych.

Uprasza się o żądanie ofert!

## GEOMETRA CYWILNY

Z UPOWAŻNIENIEM RZĄDOWEM

## ZYGMUNT GERSTENFELD

OTWORZYŁ BIURO PRZY ULICY DŁUGIEJ NR. 26.



WYKONUJE POMIARY I DZIAŁY GRUNTÓW, PARCELACYE, ORAZ WSZELKIE CZYNNOŚCI WCHODZĄCE W ZAKRES  
——— CYWILNEGO GEOMETRY. ———

## OGRZEWANIA CENTRALNE

WODOCIĄGI, ŁAZIENKI,  
KŁOZETY i t. p.

URZADZA FIRMA

## IRZYK & LASOCKI

LWÓW, ULICA KOPERNIKA L. 30.

## ADMINISTRACYA WAPIENNIKÓW I KAMIENIOŁOMÓW MIEJSKICH POD KIEROWNIOTWEM MAGISTRATU W PODGÓRZU

sprzedaje po przystępnych cenach:

Wapno skaliste odznaczone listem uznania na Wystawie budowlanej we Lwowie 1892 r., oraz wielkim medalem złotym na Wystawie przyrodniczo-lekarskiej w Krakowie 1900 r. Wapno gaszone i wapno do uprawy roli. Również poleca ze swych słynnych skał zwanych „Krzemionkami” i „skalą Twardowskiego” Kamień budowlany, brukowy i szuter. — Zamówienia przyjmuje: Kasa miejska w Podgórzu, telefon Nr. 161. i Zarząd wapienników w Podgórzu, telefon Nr. 162.

Fabryka pieców kaflowych  
Józefa Niedźwieckiego i Ski  
w Dębnikach pod Krakowem

poleca swoje wyroby.

## KLISZE

na cynku, mosiądzu i miedzi do wydawnictw: naukowych, artystycznych, kart z widokami, cenników i t. p.

najlepiej i najtaniej wykonuje

Największy krajowy Zakład

dla reprodukcji fototechnicznej

**T. Jabłoński i Spółka w Krakowie**

ul. Franciszkańska l. 4. — Telefonu Nr. 614.

!Klisyze „Architekta” pochodzą z naszego Zakładu!

## MARYA WASILKOWSKA

pierwsze galicyjskie przedsiębiorstwo  
robót asfaltowych i betonowych

w Krakowie, ul. Mikołajska 13. (Dom drukarni Związkowej)

wykonywa wszelkie roboty w zakresie tego zawodu wchodzące,  
tak w Krakowie, jak i na prowincyi, najznakomitszymi rodzimi-  
nymi i asfaltami, sycylijskim i limmerowskim.

ASFALTUJE KOŚCIOŁY, HALLE, CUKROWNIE, BROWARY,  
SIENIE WJAZDOWE, STAJNIE, WÓZOWNIE, PODWÓRZA,  
CHODNIKI, TARASY, KUCHNIE, SPIŻARNIE i t. d.

Specyjalnie poleca WARSTWY IZOLACYJNE ASFALTOWE  
NA FUNDAMENTACH nowo-budujących się domów oraz tynk  
asfaltowy dla usunięcia wilgoci.

BETON — ŻELAZOBETON  
Stropy puste systemu „ERTE“.

Wstępne projekty i kosztorysy bezpłatnie.

BIURO INŻYNIERSKIE

RIMLER & TROCZYŃSKI

Kraków, Stolarska 11, Telef. 2376.



## FABRYKA MASZYN Inż. W. BOGUCKIEGO W CHRZANOWIE



buduje maszyny  
i formy najno-  
wszych syste-  
mów do wyro-  
bów cemento-  
wych, oraz pra-  
sy kieratowe i  
prasy ręczne do  
wyrobu cegieł  
glinianych.—

Główny skład specjalnych farb cementowych  
i oliwy do smarowania płyt.

Ceny niskie. — Cenniki i informacje darmo.

## ULKOWSKIEGO TABLICA WYKREŚLNA DO OBLICZANIA STRO- PÓW I BALKONÓW

JEST NIEZBEDNA DLA KAŻDEGO INŻY-  
NIERA, ARCHITEKTA I BUDOWNICZEGO.

JEDNORAZOWE UŻYCIĘ WYSTARCZA DLA PRZE-  
KONANIA SIĘ O UŻYTECZNOŚCI TEJ TABLICY.

CENA 2 K.

DO NABYCIA WE WSZYSTKICH KSIĘGARNIACH,  
LUB U WYDAWCY.

WŁADYSŁAWA SZAYNOKA,  
CYWILNEGO INŻYNIERA BUDOWY MASZYN I BU-  
DOWLI FABRYCZNYCH W RZESZOWIE.

