

N 5068371

KD 697.922.56

|                        |   |                 |
|------------------------|---|-----------------|
| Instalacje przemysłowe | N O R M A B R A N Ż O W A                           | BN-71/8865-36   |
|                        | Wentylacja<br>Króćce elastyczne o przekroju kołowym | Gr.katal.VII-24 |



## 1. WSTĘP

1.1. Przedmiot normy. Przedmiotem normy są króćce elastyczne o przekroju kołowym.

1.2. Zakres stosowania przedmiotu normy. Króćce elastyczne o przekroju kołowym należy stosować w instalacjach wentylacyjnych przy otworach wlotowych wentylatorów promieniowych.

1.3. Określenia - PN-68/B-01411

1.4. Normy i dokumenty związane

- PN-68/B-01411 - Wentylacja. Urządzenia i elementy urządzeń wentylacyjnych. Podział nazwy i określenia
- PN-68/H-93461 - Kształtowniki stalowe gięte na zimno. Kątowniki równoramienne
- PN-67/H-92323 - Stal walcowana. Bednarzka. Wymiary
- PN-65/C-81650 - Farby miniowo-olejne i ftalowe
- PN-59/M-82008 - Podkładki sprężyste lekkie
- PN-58/M-82144 - Nakrętki sześciokątne średniodokładne
- PN-58/M-82117 - Śruby średniodokładne ze łbem sześciokątnym z gwintem na całej długości
- PN-66/M-02139 - Odchyłki warsztatowe wymiarów swobodnych
- PN-67/P-82493 - Tkaniny techniczne z włókien lękowych
- PN-70/M-43003 - Wentylatory. Otwory wlotowe i wylotowe. Główne wymiary
- KOR3-A - Instrukcja w sprawie zabezpieczenia przed korozją konstrukcji stalowych za pomocą pokryć malarskich /Komitet Nauki i Techniki 1971 r./

## 2. PODZIAŁ I OZNACZENIA

2.1. Wielkości. W zależności od wielkości wentylatorów promieniowych rozróżnia się 8 wielkości króćców elastycznych wg tablicy 2.

Wielkość króćca określa średnica otworu wlotowego wentylatora mierzona w cm.

Ustanowiona przez Dyrektora Zjednoczenia Przedsiębiorstw Instalacji Przemysłowych "Instal" dnia 29 lipca 1971 r. jako norma obowiązująca w zakresie produkcji od dnia 1 stycznia 1972 r. /Mon.Pol. Nr.....Poz...../

Druk i rozpowszechnianie Zakład Reprodukcyjny i WDB, W-wa, ul. Królewska 27  
tel. 27-66-39. Zam. nr 578 z dnia 27 marca 1972 r. Nakład 200+2 egz.

Cena zł 3,-

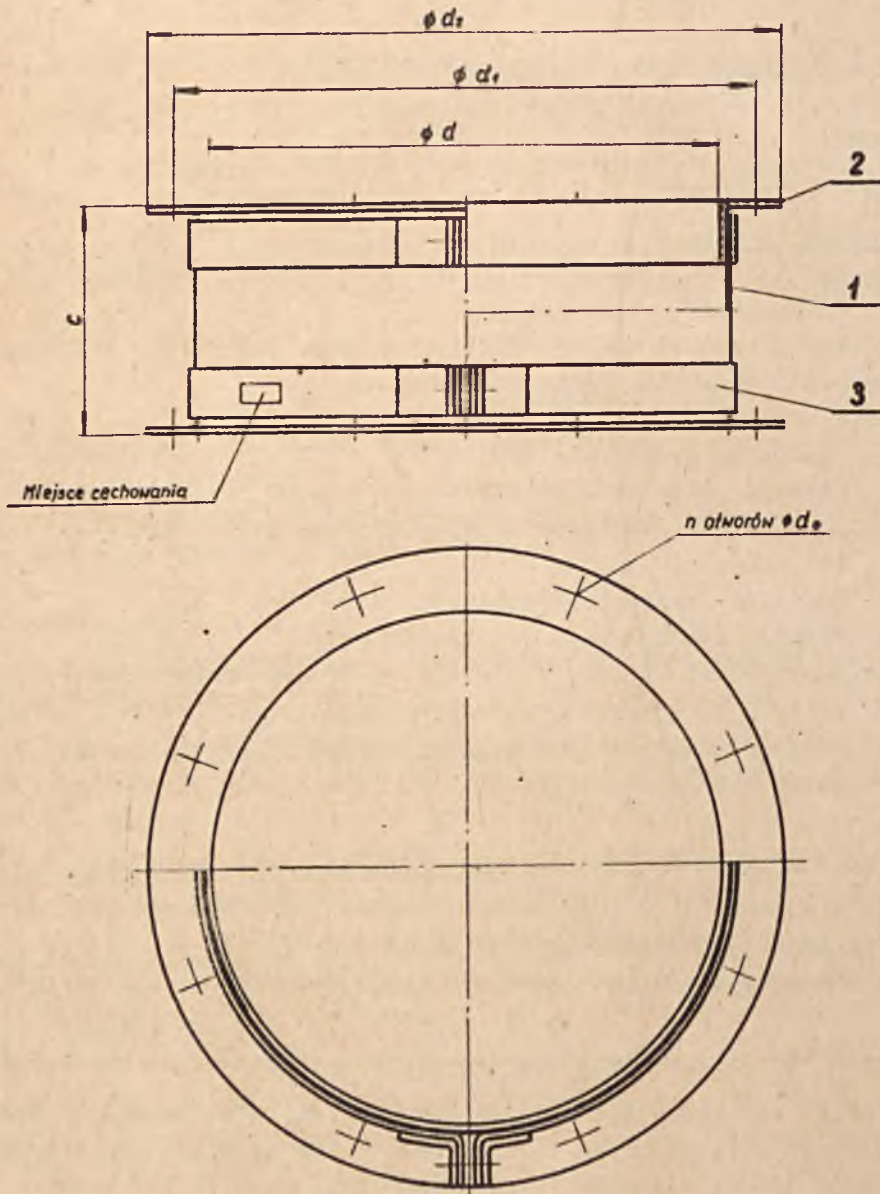
Ark.druk. 0,5

2.2. Przykład oznaczenia króćca elastycznego o przekroju kołowym dla otworu wlotowego wentylatora FK-40 /wielkość 40/

KRÓCIEC ELASTYCZNY-40 BN-71/8865-36

### 3. WYMAGANIA

#### 3.1. Główne wymiary



## Wyszczególnienie części

Tablica 1

| Nr części | Nazwa części       | Sztuk |
|-----------|--------------------|-------|
| 1         | Płaszcz elastyczny | 1     |
| 2         | Koźnierz           | 2     |
| 3         | Obejma             | 2     |

## Główne wymiary króćców elastycznych

Tablica 2

| Wielkość | d    | d <sub>1</sub> | d <sub>2</sub> | H   | d <sub>0</sub> | n     | Masa orientacyjna |
|----------|------|----------------|----------------|-----|----------------|-------|-------------------|
|          | mm   |                |                |     |                | sztuk | kg                |
| 20       | 200  | 239            | 260            | 100 | 10             | 8     | 1,4               |
| 25       | 250  | 289            | 310            | 100 | 10             | 8     | 1,8               |
| 31,5     | 315  | 361            | 380            | 100 | 12             | 8     | 2,3               |
| 40       | 400  | 446            | 480            | 120 | 12             | 12    | 3,3               |
| 50       | 500  | 573            | 600            | 150 | 15             | 16    | 7,3               |
| 63       | 630  | 703            | 750            | 150 | 15             | 16    | 9,1               |
| 80       | 800  | 875            | 920            | 180 | 15             | 20    | 16,5              |
| 100      | 1000 | 1073           | 1120           | 180 | 15             | 24    | 20,5              |

3.2. Odchyłki wymiarów. Dopuszcza się następujące odchyłki wymiarów:

- dla długości płaszcza elastycznego - + 2 mm
- dla koźnierza wg PN-70/M-43003

Pozostałe odchyłki wymiarów nietolerowanych zgodnie z 14 klasą dokładności wg PN-66/M-02139.

3.3. Materiał. Płaszcz elastyczny - tkanina techniczna wg PN-67/P-82493. Koźnierze - kształtowniki stalowe gięte na zimno wg PN-68/H-93461. Obejma - bednar-ka stalowa wg PN-57/H-92323. Części złączne - śruby, nakrętki, podkładki wg PN-58/M-82117, PN-58/M-82144, PN-59/M-82008.

3.4. Wykonanie. Poszczególne części króćca elastycznego powinny być wykonane zgodnie z dokumentacją techniczną. Kształtowniki przeznaczone do spawania powinny być oczyszczone z rdzy, z tłuszczu, a krawędzie załamane i zadziory usunięte.

3.5. Zabezpieczenia antykorozyjne. Koźnierz i obejmy króćca elastycznego w wykonaniu normalnym powinny być zabezpieczone przed korozją jak dla środowiska klasy IV przemysłowej 1, stosując stopień oczyszczenia 2 wg KOR3-A. Zewnętrzne i wewnętrzne powierzchnie należy pokryć powłokami antykorozyjnymi przez:

- dwukrotne pomalowanie farbą podkładową syntetyczną ftalowo-miniową 60% o symbolu 21/44/16/F wg PN-65/C-81650,
- jednokrotne pomalowanie farbą syntetyczną pentaftalową do I malowania o symbolu 25/15/125,
- jednokrotne pomalowanie farbą syntetyczną pentaftalową do II malowania o symbolu 25/14/125.



Powłoki antykorozyjne powinny być położone równomiernie bez pęcherzy i mechanicznych uszkodzeń, nie wykazując odprysków i łuszczeń.

3.6. Cechowanie. W miejscu oznaczonym na rysunku należy umieścić trwale znaki zawierające co najmniej następujące dane:

- nazwę lub znak wytwórni,
- wielkość króćca,
- numer normy.

#### 4. PAKOWANIE, PRZECHOWYWANIE, TRANSPORT

4.1. Pakowanie. Króćce elastyczne należy pakować w klatki drewniane.

4.2. Przechowywanie. Króćce elastyczne należy przechowywać w miejscach zabezpieczonych przed opadami atmosferycznymi.

4.3. Transport. Króćce elastyczne mogą być przewożone dowolnymi środkami transportu. Przy ładowaniu powinny być zabezpieczone przed możliwością przesuwania się w czasie transportu.

#### 5. BADANIA

5.1. Rodzaje badań. Każdy króciec elastyczny należy poddać:

- a/ oględzinom zewnętrznym /3.4 i 3.5/,
- b/ sprawdzeniu głównych wymiarów /3.1 i 3.2/.

##### 5.2. Opis badań

5.2.1. Oględziny zewnętrzne króćca należy przeprowadzać okiem nieuzbrojonym.

5.2.2. Sprawdzenie głównych wymiarów należy przeprowadzić za pomocą przyrządów pomiarowych posiadających aktualne cechy legalizacji oraz dokładność pomiarów do 0,5 mm.

5.3. Ocena wyników badań. Króciec elastyczny należy uznać za zgodny z wymaganiami normy, jeżeli badania wg 5.1. dadzą wynik dodatni.

K O N I E C