

15068687  
KD 697.922.565

|                        |                             |                  |
|------------------------|-----------------------------|------------------|
| Instalacje przemysłowe | NORMA BRANŻOWA              | BN-71/8865-34    |
|                        | Wentylacja<br>Zasuwy proste | Gr.katal. VII-24 |

25167  
1. WSTĘP

1.1. Przedmiot normy. Przedmiotem normy są zasuwy proste typu A i B wykonane z blachy stalowej.

1.2. Zakres stosowania przedmiot normy. Zasuwy proste należy stosować do zamknięcia przepływu powietrza w przewodach wentylacyjnych:

typ A - w przewodach wentylacyjnych o przekroju prostokątnym typu A w zakresie wymiarów od 160 x 100 mm do 500 x 250 mm,

typ B - w przewodach wentylacyjnych o przekroju kołowym typu B w zakresie wymiarów średnic od 80 do 315 mm.

Zasuwy typu A i B mogą być montowane w części nadciśnieniowej lub podciśnieniowej instalacji wentylacyjnej.

1.3. Określenie

1.3.1. Zasuwa - wg PN-68/B-01411

1.3.2. Zasuwa prosta - zasuwa, w której przesłona jest prostopadła do głównej osi obudowy zasuwy.

1.4. Normy i dokumenty związane

PN-68/B-01411 - Wentylacja. Urządzenia i elementy urządzeń wentylacyjnych. Podział, nazwy i określenia

PN-65/C-81650 - Farby miniowe - olejne i ftalowe

PN-57/H-92131 - Blacha cienka ze stali węglowej pospolitej i zwykłej jakości. Warunki techniczne

PN-67/H-92323 - Stal walcowana. Bednarka. Wymiary

PN-67/B-03410 - Wentylacja. Wymiary poprzeczne przewodów wentylacyjnych

PN-66/M-02139 - Odchyłki warsztatowe wymiarów swobodnych

BN-64/8865-06 - Wentylacja. Kołnierze okrągłe do połączeń kanałów i urządzeń wentylacyjnych. Wymagania techniczne

BN-64/8865-07 - Wentylacja. Kołnierze prostokątne dla połączeń kanałów i urządzeń wentylacyjnych. Wymagania techniczne

PN-64/M-82436 - Śruby skrzydełkowe

KOR3-A - Instrukcja w sprawie zabezpieczenia przed korozją konstrukcji stalowych za pomocą pokryć malarskich/Komitet Nauki i Techniki 1971r/

Ustanowiona przez Dyrektora Zjednoczenia Przedsiębiorstw Instalacji Przemysłowych "Instal" dnia 29 lipca 1971 r. jako norma obowiązująca w zakresie produkcji od dnia 1 stycznia 1972 r. /Mon.Pol.Nr.....Poz...../

Druk i rozpowszechnianie Zakład Reprodukcyjny i WDB, Warszawa, ul. Królewska 27 - tel. 27-66-39. Zamówienie nr 563 z dnia 27 marca 1972 roku. Nakład 200 + 2 egz.

Cena zł. 4,50

Ark.druk. 0,75

## 2. PODZIAŁ I OZNACZENIE

- 2.1. Typy. W zależności od konstrukcji rozróżnia się 2 typy zasuw prostych:
- typ A - do przewodów wentylacyjnych o przekroju prostokątnym typu A,
  - typ B - do przewodów wentylacyjnych o przekroju kołowym typu B.

- 2.2. Wielkości. W zależności od wymiarów przekrojów obudowy rozróżnia się:
- 11 wielkości zasuw prostych typu A
  - 13 wielkości zasuw prostych typu B
- Wielkości zasuw prostych należy oznaczać wymiarami zewnętrznymi przekroju obudowy w mm:

- dla typu A wymiarami boków,
- dla typu B średnicą.

### 2.3. Przykłady oznaczeń

a/ Zasuwę prostej typu A o wymiarach 400x200 mm

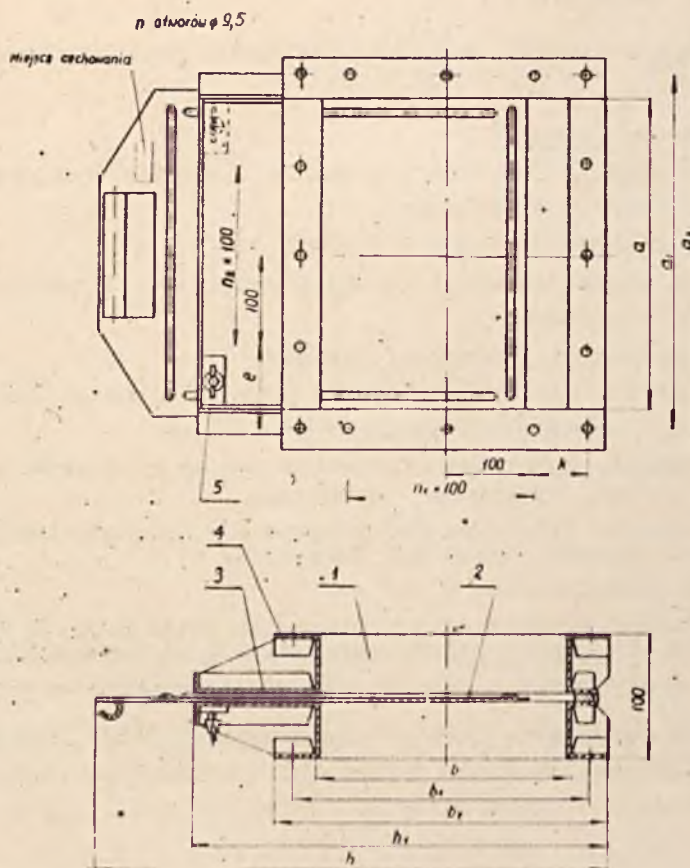
ZASUWA PROSTA A - 400x200 BN-71/8865-34

b/ Zasuwę prostej typu B o średnicy 250 mm

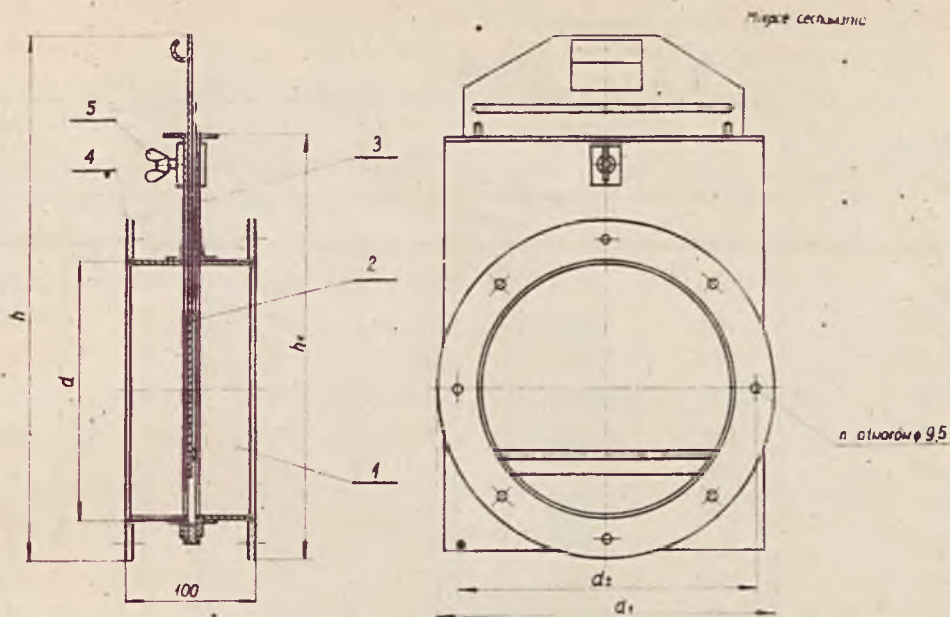
ZASUWA PROSTA B - 250 BN-71/8865-34

## 3. WYMAGANIA

### 3.1. Główne wymiary



Rys 1 Zasuwa prosta typ A



Rys. 2 Zasowa prosta typ B

Wyszczególnienie części

Tablica 1

| Nr części | Nazwa części    | Typ   |   |
|-----------|-----------------|-------|---|
|           |                 | A     | B |
|           |                 | sztuk |   |
| 1         | Obudowa         | 1     | 1 |
| 2         | Przesłona       | 1     | 1 |
| 3         | Prowadnica      | 1     | 1 |
| 4         | Kołnierz        | 2     | 2 |
| 5         | Śruba dociskowa | 2     | 1 |

Wartości liczbowe głównych wymiarów zasuw prostych typu A

Tablica 2

| Wielkość<br>a x b | a <sub>1</sub> | a <sub>2</sub> | b <sub>1</sub> | b <sub>2</sub> | e   | $h_{max}^{1/}$ | h <sub>1</sub> | k   | n     | n <sub>1</sub> | n <sub>2</sub> | Masa<br>orienta-<br>cyjna |
|-------------------|----------------|----------------|----------------|----------------|-----|----------------|----------------|-----|-------|----------------|----------------|---------------------------|
|                   | mm             |                |                |                |     |                |                |     | sztuk |                |                | kg                        |
| 160x100           | 190            | 220            | 130            | 160            | 95  | 330            | 180            | 65  | 8     | -              | -              | 1,50                      |
| 160x160           | 190            | 220            | 190            | 220            | 95  | 480            | 270            | 95  | 8     | -              | -              | 2,0                       |
| 200x100           | 230            | 260            | 130            | 160            | 115 | 330            | 180            | 65  | 8     | -              | -              | 1,85                      |
| 200x160           | 230            | 260            | 190            | 220            | 115 | 480            | 270            | 95  | 8     | -              | -              | 2,35                      |
| 200x200           | 230            | 260            | 230            | 260            | 115 | 580            | 330            | 115 | 8     | -              | -              | 2,50                      |
| 250x200           | 280            | 310            | 230            | 260            | 90  | 580            | 330            | 115 | 10    | -              | -              | 2,80                      |
| 250x250           | 280            | 310            | 280            | 310            | 90  | 705            | 405            | 90  | 14    | 1              | 1              | 3,20                      |
| 400x200           | 430            | 460            | 230            | 260            | 115 | 580            | 330            | 115 | 12    | -              | 2              | 5,90                      |
| 400x250           | 430            | 460            | 280            | 310            | 115 | 705            | 405            | 90  | 14    | 1              | 2              | 6,90                      |
| 400x400           | 430            | 460            | 430            | 460            | 115 | 1080           | 630            | 115 | 16    | 2              | 2              | 9,50                      |
| 500x250           | 530            | 560            | 280            | 310            | 115 | 705            | 405            | 90  | 16    | 1              | 3              | 8,10                      |

<sup>1/</sup>h<sub>max</sub> - wymiar h przy całkowicie otwartej przesłonie.

Wartości liczbowe głównych wymiarów zasuw prostych typu B

Tablica 3

| Wielkość<br>d | d <sub>1</sub> | d <sub>2</sub> | $h_{\max}^{1/}$ | h <sub>1</sub> | n     | Masa<br>orienta-<br>cyjna |
|---------------|----------------|----------------|-----------------|----------------|-------|---------------------------|
|               | mm             |                |                 |                | sztuk | kg                        |
| 80            | 140            | 110            | 270             | 140            | 4     | 1,60                      |
| 90            | 150            | 120            | 295             | 155            | 4     | 1,75                      |
| 100           | 160            | 130            | 320             | 170            | 4     | 2,00                      |
| 110           | 170            | 140            | 345             | 185            | 4     | 2,15                      |
| 125           | 185            | 155            | 380             | 205            | 8     | 2,45                      |
| 140           | 200            | 170            | 420             | 230            | 8     | 2,75                      |
| 160           | 220            | 190            | 470             | 260            | 8     | 3,15                      |
| 180           | 240            | 210            | 520             | 290            | 8     | 3,60                      |
| 200           | 260            | 230            | 570             | 320            | 8     | 4,00                      |
| 225           | 285            | 255            | 630             | 355            | 8     | 4,60                      |
| 250           | 310            | 280            | 695             | 395            | 8     | 5,15                      |
| 280           | 340            | 310            | 770             | 440            | 8     | 5,80                      |
| 315           | 375            | 345            | 855             | 490            | 12    | 6,70                      |

<sup>1/</sup>h<sub>max</sub> - wymiar h przy całkowicie otwartej przesłonie.

**3.2. Odchyłki wymiarów.** Dopuszcza się następujące odchyłki wymiarów liniowych

- długość obudowy  $\pm 2$  mm
- kołnierze dla typu A wg BN-64/8865-07
- kołnierze dla typu B wg BN-64/8865-06
- pozostałe odchyłki wymiarów nietolerowanych zgodnie z 14 klasą dokładności wg PN-66/M-02139

**3.3. Materiał.** Obudowa, prowadnica i przesłona - blacha stalowa wg PN-57/H-92131, kołnierze - bednarka stalowa wg PN-67/H-92323. Śruby dociskowe - wg PN-64/M-82436.

**3.4. Wykonanie.** Poszczególne części zasuw prostej powinny być wykonane zgodnie z dokumentacją techniczną. Blachy i kształtowniki, przeznaczone do spawania powinny być oczyszczone z rdzy i tłuszczu, a krawędzie zaokrąglone i zadziory usunięte. Przesłona urządzenia powinna przesunąć się w prowadnicach od całkowitego zamknięcia do całkowitego otwarcia.

**3.5. Zabezpieczenie antykorozyjne.** Poszczególne części zasuw prostej w wykonaniu normalnym powinny być zabezpieczone przed korozją jak dla środowiska klasy IV przemysłowej 1, stosując stopień oczyszczania 2 wg KOR3-A. Zewnętrzne i wewnętrzne powierzchnie należy pokryć powłokami antykorozyjnymi przez:

- dwukrotne pomalowanie farbą podkładową syntetyczną ftalowo-miniową 60% symbolu 21/44/16/F wg PN-65/C-81650,
- jednokrotne pomalowanie farbą syntetyczną pentaftalową do I malowania o symbolu 25/15/125,
- jednokrotne pomalowanie farbą syntetyczną pentaftalową do II malowania o symbolu 25/14/125.

Dla wykonan specjalnych - rodzaje pokryć antykorozyjnych należy ustalać indywidualnie w zależności od klasy środowiska wg KOR3-A. Powłoki antykorozyjne powinny być położone równomiernie bez pęcherzy, mechanicznych uszkodzeń, nie wykazując odprysków i złuszczeń.

3.6. Cechowanie. W miejscu oznaczonym na rysunku należy umieścić trwale znaki zawierające co najmniej następujące dane:

- nazwę lub znak wytwórni,
- typ i wielkość zasuwy,
- numer normy.

#### 4. PAKOWANIE. PRZECHOWYWANIE. TRANSPORT

4.1. Pakowanie. Zasuwy należy pakować w kompletach w klatki drewniane.

4.2. Przechowywanie. Zasuwy należy przechowywać w miejscach zabezpieczonych przed możliwością przesuwania się w czasie transportu.

#### 5. BADANIA

5.1. Rodzaje badań. Każdą zasuwę prostą należy poddać:

- oględzinom zewnętrznym /3.4 i 3.5/,
- sprawdzeniu głównych wymiarów /3.1/,
- sprawdzeniu działania /3.4/.

##### 5.2. Opis badań

5.2.1. Oględziny zewnętrzne części oraz całości zasuwy prostej należy przeprowadzać okiem nieuzbrojonym.

5.2.2. Sprawdzenie głównych wymiarów należy przeprowadzić za pomocą przyrządów pomiarowych posiadających aktualne cechy legalizacji oraz dokładność pomiarów do 0,5 mm.

5.2.3. Sprawdzenie działania zasuwy należy przeprowadzić ręcznie, przesuając kilkakrotnie przesłone w prowadnicy.

5.3. Ocena wyników badań. Zasuwę należy uznać za zgodną z wymaganiami normy jeżeli wszystkie badania wg 5.1. dadzą wynik dodatni.

K O N I E C

BG PW

**BN. 003304**



4000000341659