

Wyroby Ceramiczne	N O R M A   B R A N Ź O W A	BN-67 7045-09
	Kamionkowe wyroby kwasoodporne Pierścienie łącznikowe	Gr.kat.VIII 15

## 1. WSTĘP

**1.1. Przedmiot normy.** Przedmiotem normy są kamionkowe pierścienie łącznikowe, wykonane z kamionki kwasoodpornej, używane w przemyśle chemicznym przy budowie rurociągów dla przepływu płynów.

**1.2. Określenie wg PN-59/C-60020**

**1.3. Normy związane**

PN-59/C-60020 - Kamionkowe wyroby kwasoodporne. Wspólne wymagania i badania

## 2. PODZIAŁ I OZNACZENIE

**2.1. Rodzaje.** W zależności od kształtu rozróżnia się:

- a/ pierścienie łącznikowe proste
- b/ pierścienie łącznikowe skośne

**2.2. Gatunki - wg PN-59/C-60020**

**2.3. Przykład oznaczania pierścienia łącznikowego prostego o średnicy wewnętrznej - 25 mm, wysokości 50 mm, w gat.I.**

PIERŚCIEŃ ŁĄCZNIKOWY PROSTY -  $\varnothing$  25 x 50, I, BN-67/7045-09

## 3. WYMAGANIA

**3.1. Kształty i wymiary**

**3.1.1. Pierścień łącznikowy prosty wg tablicy 1 i rys.1.**

Tablica 1  
mm

d	25	30	40	50	65	80	100	150	200	300
g	20	20	25	30	30	35	35	40	50	50

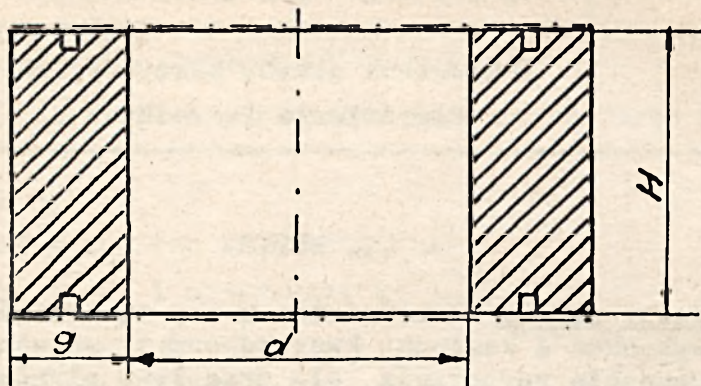
Pierścienie o średnicach wg tablicy 1 produkowane są o wysokościach:  
H /mm/ = 15, 20, 30, 40 i 50.

### Zjednoczenie Przemysłu Ceramicznego

Ustanowiona przez Dyrektora Zjednoczenia Przemysłu Ceramicznego dnia 25 września 1967 r. jako norma obowiązująca w zakresie produkcji od dnia 1 stycznia 1968 r. /Mon.Pol.nr 77/8 poz 349/

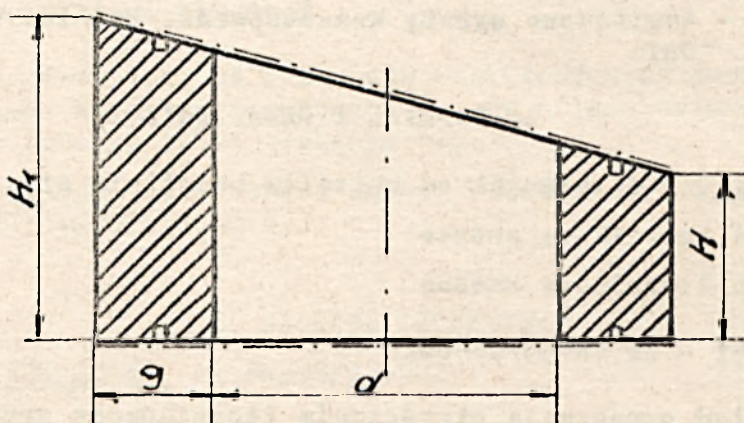
Druk i rozpowszechnianie Zakład Reprodukcyjny i WDB, W-wa, ul. Królewska 27  
tel. 27-72-81 wew. 281. Zam. nr 915z dn. 12.7.1968 r. Nakład 100 + 2 egz.  
Cena zł 3.- Ark.druk. 0,5





Rys.1

### 3.1.2. Pierścienie łącznikowe skośne wg rys.2 i tablicy 2 i 3



Rys.2

Tablica 2

mm

d	25	30	40	50	65	80	100	150	200	300
g	20	20	25	30	30	35	35	40	50	50

Pierścienie o średnicach wg tablicy 2, produkowane są o wysokościach podanych w tablicy 3.

Tablica 3

H	15		20		25		30		40	
H <sub>1</sub>	20	25	25	30	30	40	40	50	50	

3.2. Wymiary rowka uszczelniającego. W zależności od średnicy pierścienia szerokość i wysokość rowka uszczelniającego jest następująca:

4 x 4 mm - dla pierścieni o  $\varnothing$  do 50 mm

6 x 6 mm - dla pierścieni o  $\varnothing$  powyżej 50 mm

3.3. Odchyłki wymiarowe - wg tablicy 4.Tablica 4

Lp.	Wyszczególnienie	Gatunek /jakość/	
		I	II
1	dla długości i wysokości	± 2 %	± 3 %
2	dla średnic	± 3 %	± 4 %
3	dla grubości ścianek	± 3 mm	± 4 mm

3.4. Cechowanie. Na pierścieniu w miejscu oznaczonym na rysunku należy wytłoczyć następujące znaki:

- a/ znak wytwórni,
- b/ średnicę wewnętrzną i wysokość,
- c/ nr formierza,
- d/ oznaczenie gatunku.

Znaki od a - c należy wykonać jako wklęsłe wgłębienia max 4 mm. Oznaczenie gatunku powinno być wykonane trwałą farbą.

3.5. Pozostałe wymagania techniczne wg PN-59/C-60020.**4. PAKOWANIE, PRZECHOWANIE I TRANSPORT**

4.1. Pakowanie. Pierścienie pakowane są do skrzynek. Wyroby w skrzynkach oddziela się od siebie i ścianek opakowania warstwą słomy, wełny drzewnej lub siana w sposób zabezpieczający przed stłuczeniem w czasie transportu. Na każdej skrzynce należy umieścić nalepkę o towarze łatwo tłukącym się oraz nalepkę zawierającą:

- a/ znak lub nazwę wytwórni,
- b/ ilość sztuk,
- c/ oznaczenia wg 2.3.
- d/ ciężar brutto.

4.2. Przechowywanie. Pierścienie należy przechowywać w pomieszczeniach krytych lub otwartych w pozycji wiszącej - /wiązki na drutach/ lub w pozycji leżącej warstwami - na podstawkach.

4.3. Transport. Pierścienie należy przewozić w wagonach krytych. Na czołach wagonów należy umieścić nalepki ostrzegawcze o towarze łatwo tłukącym się.

**5. BADANIA**

Badania wg PN-59/C-60020.

**6. K O N I E C**

BG PW

**BN. 002820**



40000000341175