

Wyroby z drewna Stolarka budowlana	N O R M A B R A N Ź O W A	BN-69/7151-06
	Drzwi i wrota deskowe	zamiast: BN-62/7122-01 BN-64/7122-07
		Gr.kat.VII-32

23697

1. WSTĘP

1.1. Przedmiot normy. Przedmiotem normy są drzwi i wrota deskowe rozwierane i przesuwane, o wymiarach skrzydeł w obrysie:

- szerokość do 2200 mm
- wysokość do 4600 mm

stosowane do pomieszczeń gospodarczych i magazynowych.

1.2. Nazwy i określenia wg PN-65/B-910001.3. Normy i dokumenty związane:

PN-62/B-02357	Koordinacja wymiarowa w budownictwie. Tolerancje wymiarów stolarki budowlanej i meblowej oraz elementów budowlanych wykończenia
PN-66/B-10085	Stolarka budowlana. Wymagania i badania techniczne
PN-62/B-10285	Roboty malarskie w budownictwie wyrobami lakirowymi. Wymagania i badania techniczne przy odbiorze
PN-65/B-91000	Stolarka budowlana. Podział i określenia
PN-57/M-81001	Gwoździe budowlane okrągłe
BN-64/7122-06	Stolarka budowlana i meble do wbudowania. Transport wyrobów gotowych. Wymagania i badania techniczne

Katalog Budownictwa

Instrukcja techniczna w sprawie powierzchniowego zabezpieczenia drewna budowlanego - oprac. ITB, Warszawa, 1967 r.

Instrukcja w sprawie kompleksowego zabezpieczenia drewna budowlanego przed szkodnikami biologicznymi i ogniem - oprac. ITB, Warszawa, 1967 r.

ZJEDNOCZENIE PRZEMYSŁU STOLARKI BUDOWLANEJ

Ustanowiona przez Dyrektora Zjednoczenia Przemysłu Stolarki Budowlanej w dniu 27.XII.1969 r. jako norma obowiązująca w zakresie projektowania i produkcji od dnia 1 lipca 1970 r.
/M.P.nr.....POZ...../

Druk i rozpowszechnianie Zakład Reprodukcyjny i WDB, w-wa, Królewska 27
Dział Sprzedaży ul. Męcińska 13/15 - tel. 10-20-28. Zam. 1056 z 11.08.70
Nakład 100+2 egz.

Cena zł 16,50

Ark. druk. 2,75

2. PODZIAŁ

2.1. Podział i oznaczenia. W zależności od wymiarów podstawowych i konstrukcji skrzydeł wrota dzieli się na rodzaje wg tablicy.

Tablica

Rodzaje	Rozwierane DR		Przesuwane DS	
	szer.	wys.	szer.	wys.
Drzwi	do 1200	do 2400	-	-
Wrota lekkie	1201-1500	2401-3000	do 2000	do 2700
Wrota średnie	-	-	do 2000	2701-3100
Wrota ciężkie	1501-2000	3001-4300	2001-2200	3101-4600
Wrota ciężkie z furtką	"	"	"	"

2.2. Oznaczenia. Drzwi i wrota deskowe należy oznaczać symbolami przyjętymi w obowiązującym katalogu budownictwa.

2.3. Przykład oznaczenia

WROTA DESKOWE DR5 wg BN-69/7151-06

3. WYMAGANIA

3.1. Wymiary /zestawcze/

3.1.1. Wymiary podstawowe wg Katalogu Budownictwa

3.1.2. Wymiary przekrojów elementów i szczegółów konstrukcyjnych wg rys.1-8 i rys. Z-1 - Z-6.

3.1.3. Tolerancje i odchyłki wymiarów. Tolerancje wymiarów podstawowych /zestawczych/ wg PN-62/B-02357 w klasie 5. Odchyłki wymiarów elementów wg PN-66/B-10085.

3.2. Materiały wg PN-66/B-10085 z tym, że okucia wg Katalogu Budownictwa

3.3. Wykonanie

Wszystkie powierzchnie elementów drzwi deskowych powinny odpowiadać 5 klasie chropowatości, poza płaszczyznami od strony muru, które powinny odpowiadać 2 klasie wg PN-65/D-01005. Powierzchnie elementów wrot powinny odpowiadać klasie nie niższej niż 4 kl. wg PN-65/D-01005.

Skrzydła i ościeżnice drzwi. Wiązania dolne i górne skrzydeła powinny być zapletwione w deski poszycia zgodnie z rys.1. Zastrzały w skrzydłach powinny być połączone z wiązaniami na wręb czołowy przedni. Złącza stojaków ościeżnic z nadprożem-widlicowe, klejone i przebijane gwoździami budowlanymi okrągłymi wg PN-57/M-81001, po dwa w narożu.

Skrzydła i elementy ościeżnic wrót rozwieranych. Złącza ramiaków w górnych narożach skrzydła-czopy odsadzane, przelotowe, klejone i klinowane. Złącza ramiaków poziomych środkowych i dolnych z pionowymi na czopy przelotowe, klejone i klinowane.

Zastrzały z ramiakami poziomymi ramy skrzydła powinny być łączone na wręb czołowy przedni, a w skrzydłach ciężkich na wręb czołowy przedni z czopem.

Złącza elementów ościeżnic drewnianych-widlicowe lub uciostowe, albo nadproża nakładane na stojaki.

Skrzydła wrót przesuwanych. Złącza ramiaków w narożach górnych i dolnych ram skrzydeł powinny być: u wrót lekkich - na zakładkę, klejone i kołkowane, wrót średnich i ciężkich - czopy kryte odsadzane, klejone i kołkowane.

Złącza ramiaków poziomych środkowych z pionowymi we wszystkich rodzajach wrót przesuwanych- czopy kryte, klejone i kołkowane.

Deski poszycia drzwi i wrót rozwieranych łączone ze sobą na wpust i pióro własne względnie obce, a wrót przesuwanych wyłącznie na własne pióro.

Dopuszcza się stosowanie obcych piór z płyty pilśniowej twardej lub bardzo twardej grub.4 mm.

W przypadku łączenia desek na obce pióro należy od dołu skrzydła przymocować drewnianą lub metalową listwą zabezpieczającą przed wpadaniem piór.

Deski powinny być przybite gwoździami do elementów konstrukcyjnych drzwi i wrót, po dwa gwoździe na każdy poziome łączenie z elementem konstrukcyjnym.

Dopuszcza się łączenie desek poszycia wrót na długość/stykowo/ z tym, że we wrotach rozwieranych co 4 deskę we wrotach przesuwanych co trzecią deskę. Łączenie desek powinno wypadać w miejscu przylegania desek do powierzchni elementów konstrukcyjnych.

3.5. Rozmieszczenie i ilość okuć wg .9-13

3.6. Impregnacja. Drzwi i wrota deskowe należy impregnować stosując ksylamit wg "Instrukcji technicznej w sprawie powierzchniowego zabezpieczenia drewna budowlanego".

W przypadku zabezpieczania drewna przed ogniem należy stosować: metody i materiały wg "Instrukcji w sprawie kompleksowego zabezpieczania drewna budowlanego przed szkodnikami biologicznymi i ogniem".

3.7. Malowanie powinno być wykonane zgodnie z PN-62/B-10285. Po impregnacji drewna ksylamitem drzwi i wrota należy malować po co najmniej trzytygodniowym okresie sezonowania.

3.8. Pozostałe wymagania wg PN-66/B-10085.

4. PAKOWANIE, PRZECHOWYWANIE I TRANSPORT

Pakowanie, przechowywanie i transport wg BN-64/7122-06 z tym, że elementy uszczelniające z drewna lub kątownika metalowego/do łączenia w ramy na budowie/ należy transportować luzem.

5. BADANIA

Pobieranie próbek do badań, wybór i metody badań oraz ocena wyników badań wg PN-66/B-10085.

K O N I E C

INFORMACJE DODATKOWE
do BN-69/7151-06

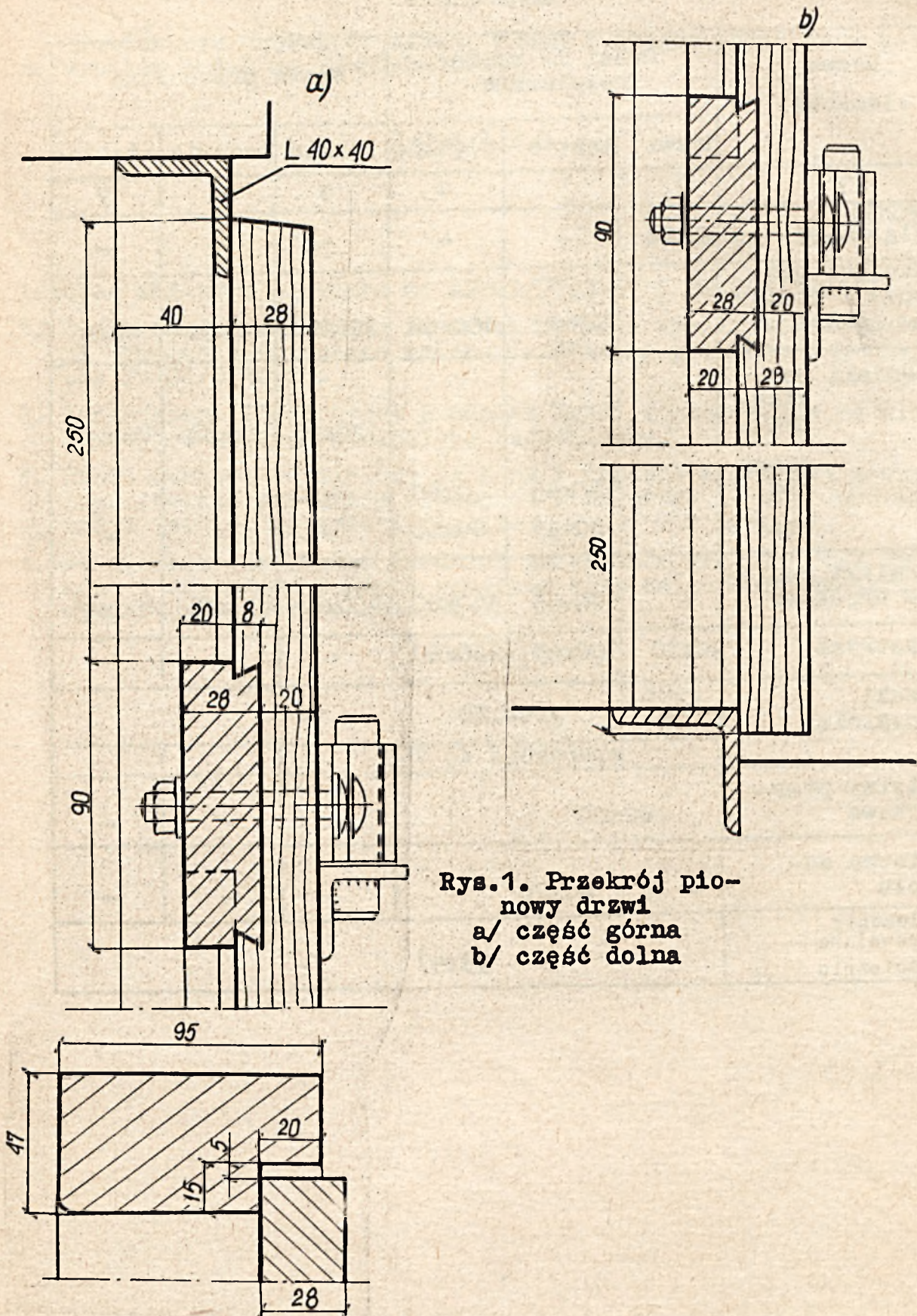
Istotne zmiany w stosunku do BN-62/7122-01 i BN-64/7122-07

1. Z dotychczasowej normy na drzwi deskowe wyeliminowano ogólne wymagania dotyczące wykonania drzwi i powołano w to miejsce PN-66/B-10085.
2. Zmniejszono ilość typów i odmian drzwi, dostosowując do ilości typów ujętych w Katalogu Budownictwa.
3. Wrota deskowe podzielono na typy i rodzaje w związku z czym zróżnicowano przekroje elementów w zależności od rodzaju wrót: lekkie, średnie i ciężkie.
4. We wrotach ciężkich i średnich zwiększono grubość ramy skrzydeł i szerokość dolnych ramiaków oraz zwiększono przekroje elementów ościeżnic drzwiowych.

WYMIARY ELEMENTÓW DRZWI I WRÓT DESKOWYCH

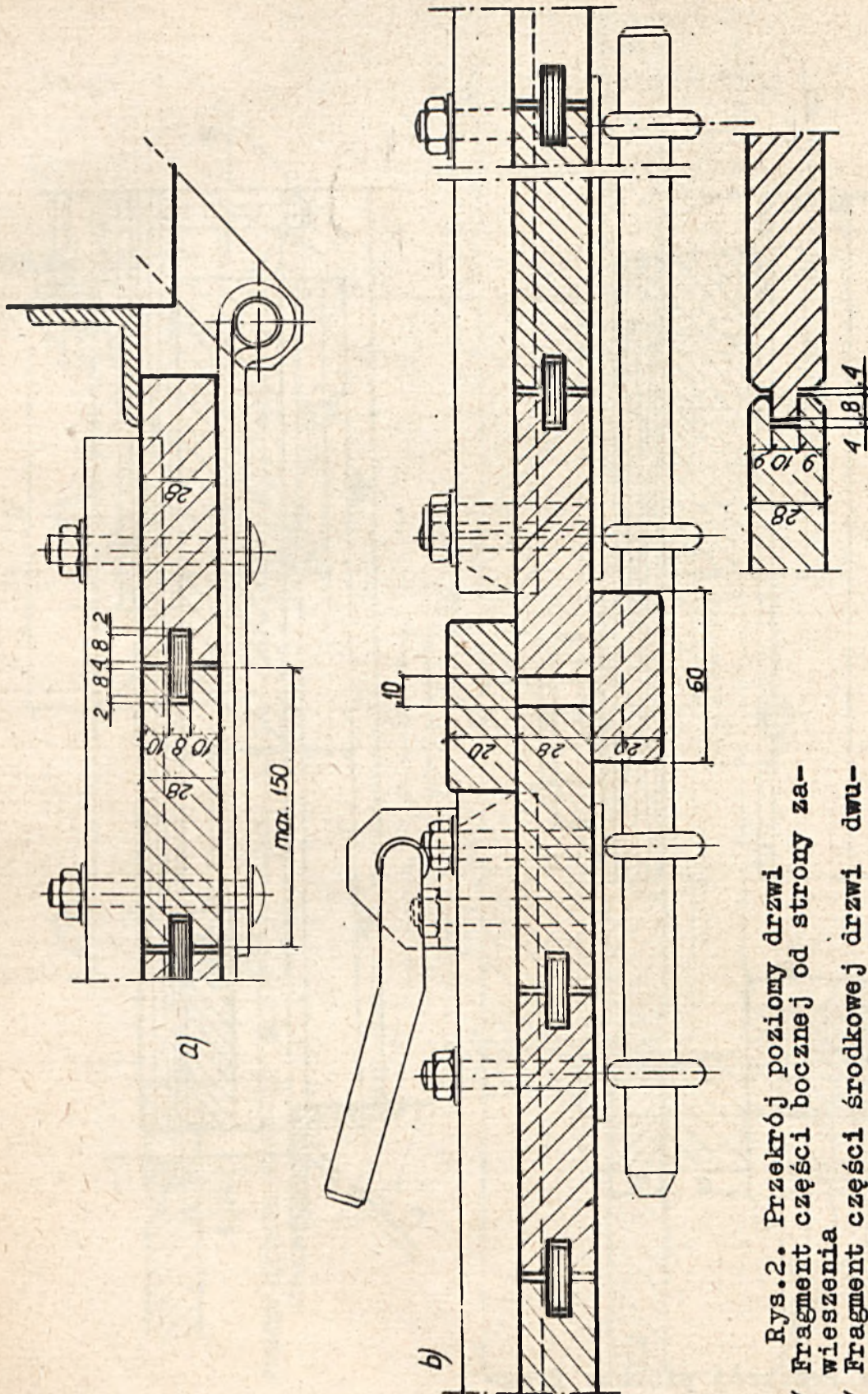
mm

Nazwa elementu	Drzwi i wrota rozwierane			Wrota przesuwane		
	drzwi	lekkie	ciężkie	lekkie	średnie	ciężkie
1	2	3	4	5	6	7
Wiązania	90x28	-	-	-	-	-
Ramiaki pionowe i poziome górne	-	140x45	160x60	120x28	140x38	140x45
Ramiaki poziome dolne	-	-	-	120x28	140x38	140x45
szersze	-	120x45	120x60	-	-	-
węższe	-	80x45	80x60	-	-	-
Ramiaki poziome środkowe	-	140x45	140x60	100x28	100x38	100x45
Zastrzał	90x20	100x45	120x60	-	-	-
Deski poszycia	grub. 28	grub. 20				
		szerokość do 150				
Listwy przy- mykowa	60x20			-	-	-
Listwa cokołu	-	80x20		-	-	-
Elementy drewniane ościeżnic	95x47					



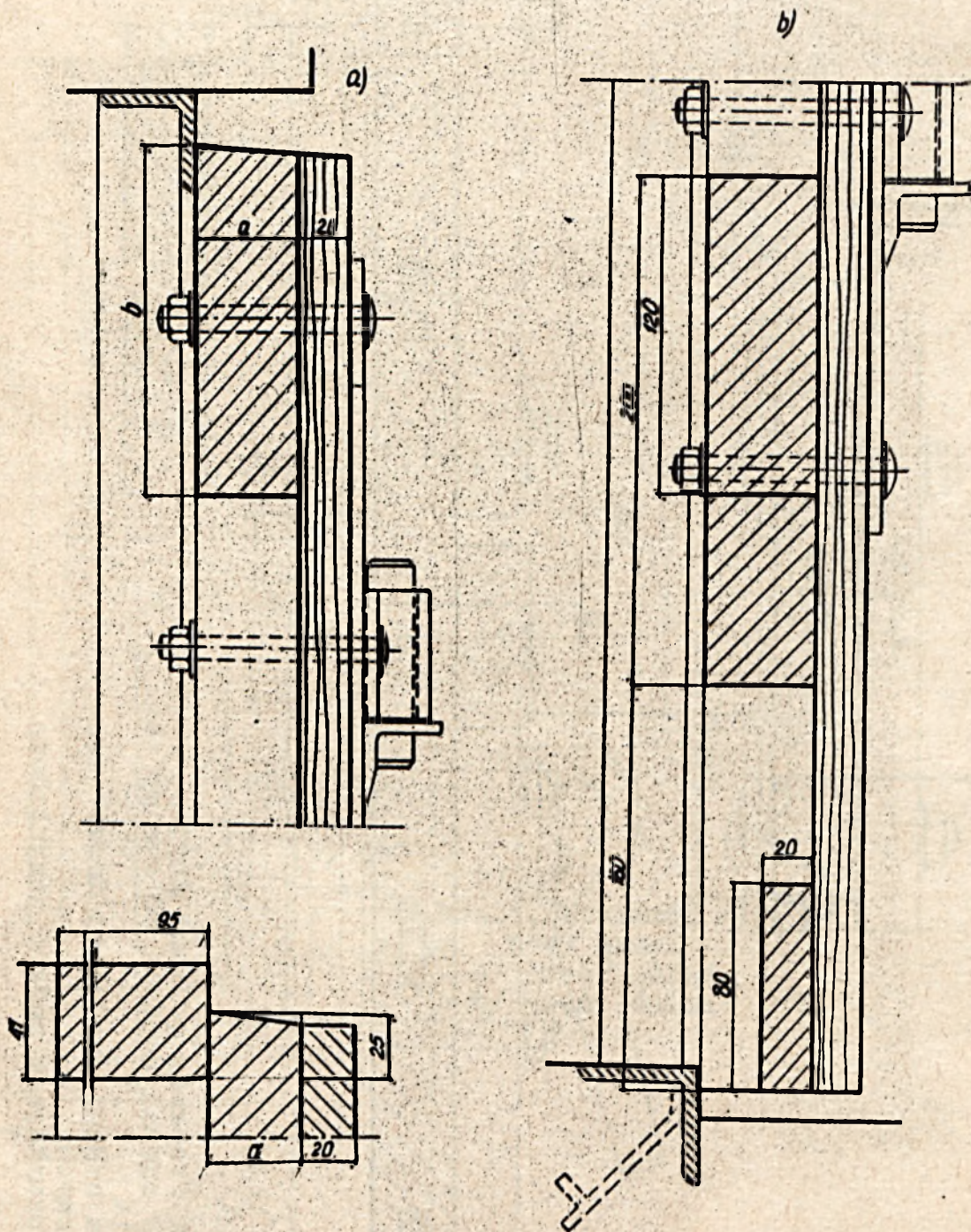
Rys.1. Przekrój pionowy drzwi
 a/ część górna
 b/ część dolna

Rys.1a. Przekrój pionowy fragmentu drzwi z ościeżnicą



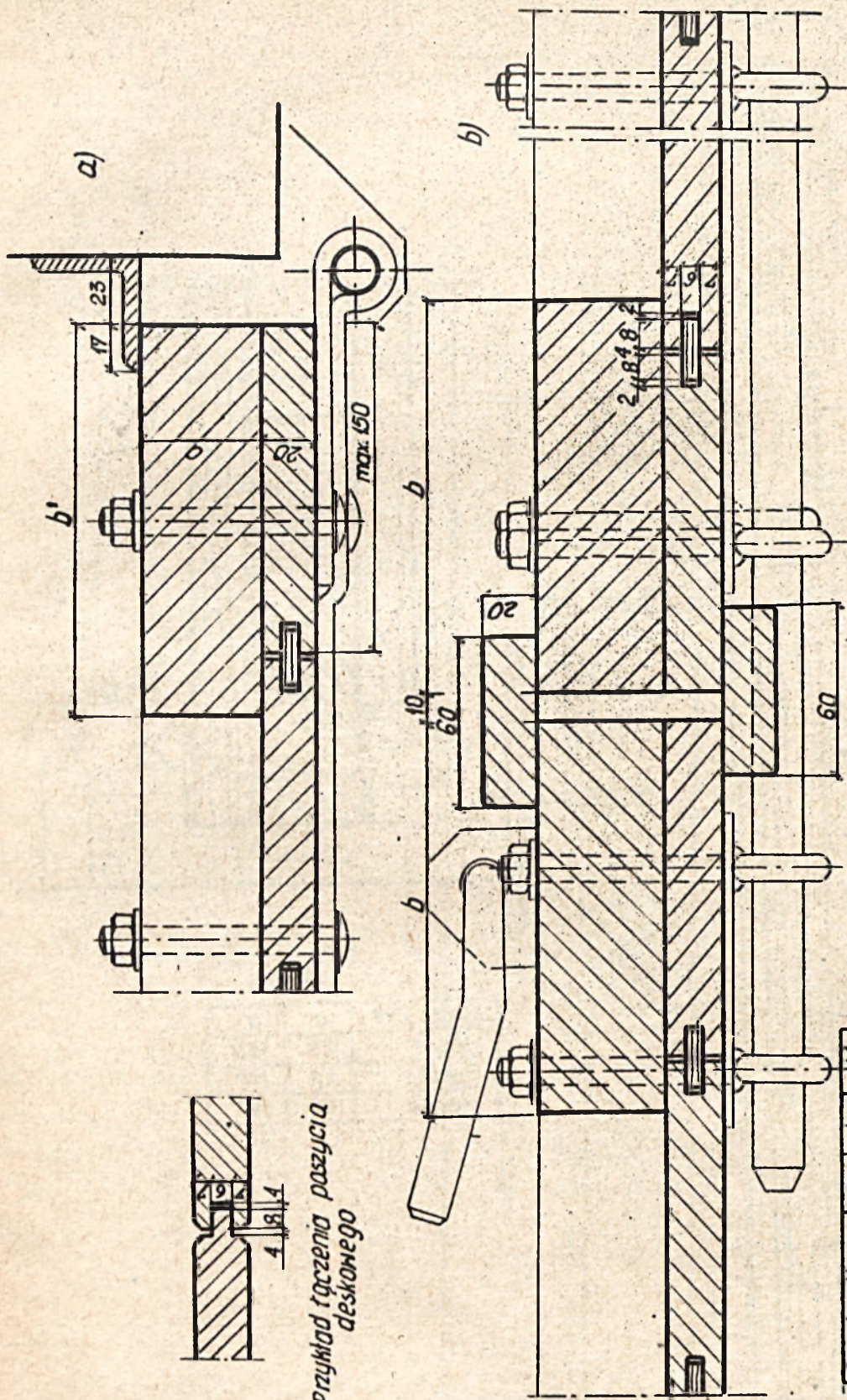
Rys.2. Przekrój poziomy drzwi
 a/ Fragment części bocznej od strony za-
 wieszenia
 b/ Fragment części środkowej drzwi dwu-
 skrzydłowych
 Okucia zamykające podano przykładowo

Przykład łączenia poszycia



Rys.3a. Przekrój pionowy fragmentu wrót rozwieranych z elementami drewnianymi ościeżnicy

Rys.3. Przekrój pionowy wrót rozwieranych
a/ część górna
b/ część dolna

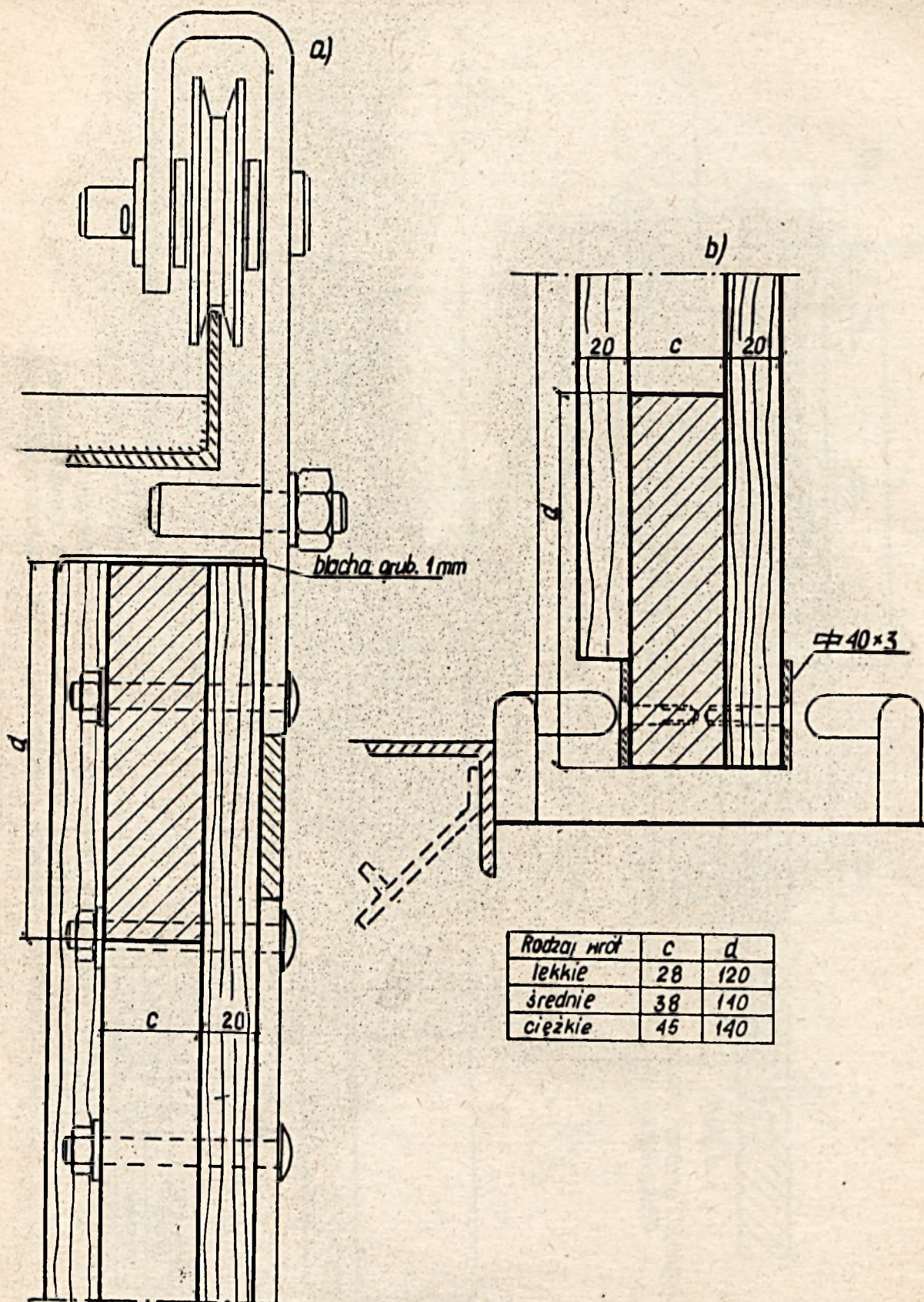


Okucia zamykające podano projektowo

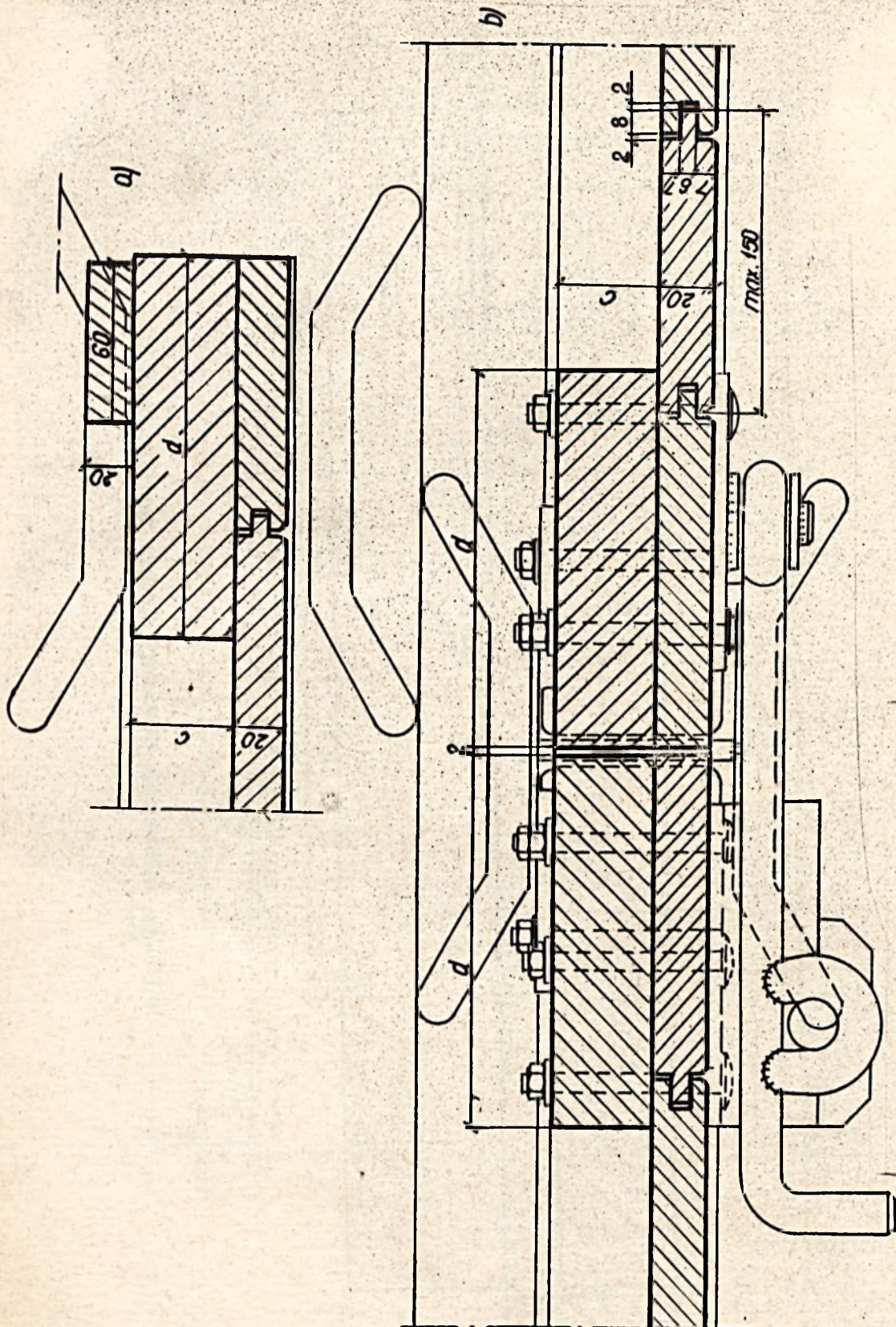
Rodzaj wrót	a	b	b'
lekkie	45	140	140
ciężkie	60	140	160

4. Przekrój poziomy wrót rozwieranych
 a/ Fragment części bocznej od strony zawieszania
 b/ Fragment części środkowej wrót dwuskrzydłowych

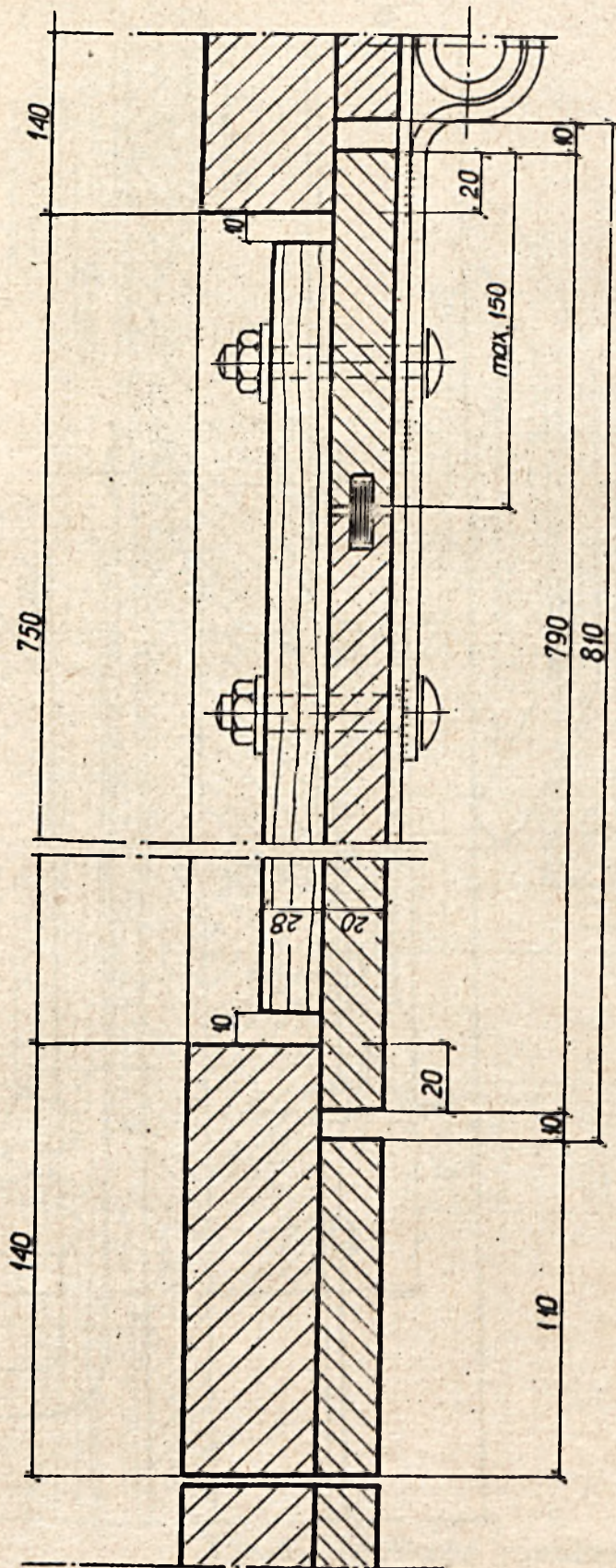
Przekrój poziomy wrót rozwieranych
 przykład tarczenia paszycia deskowego



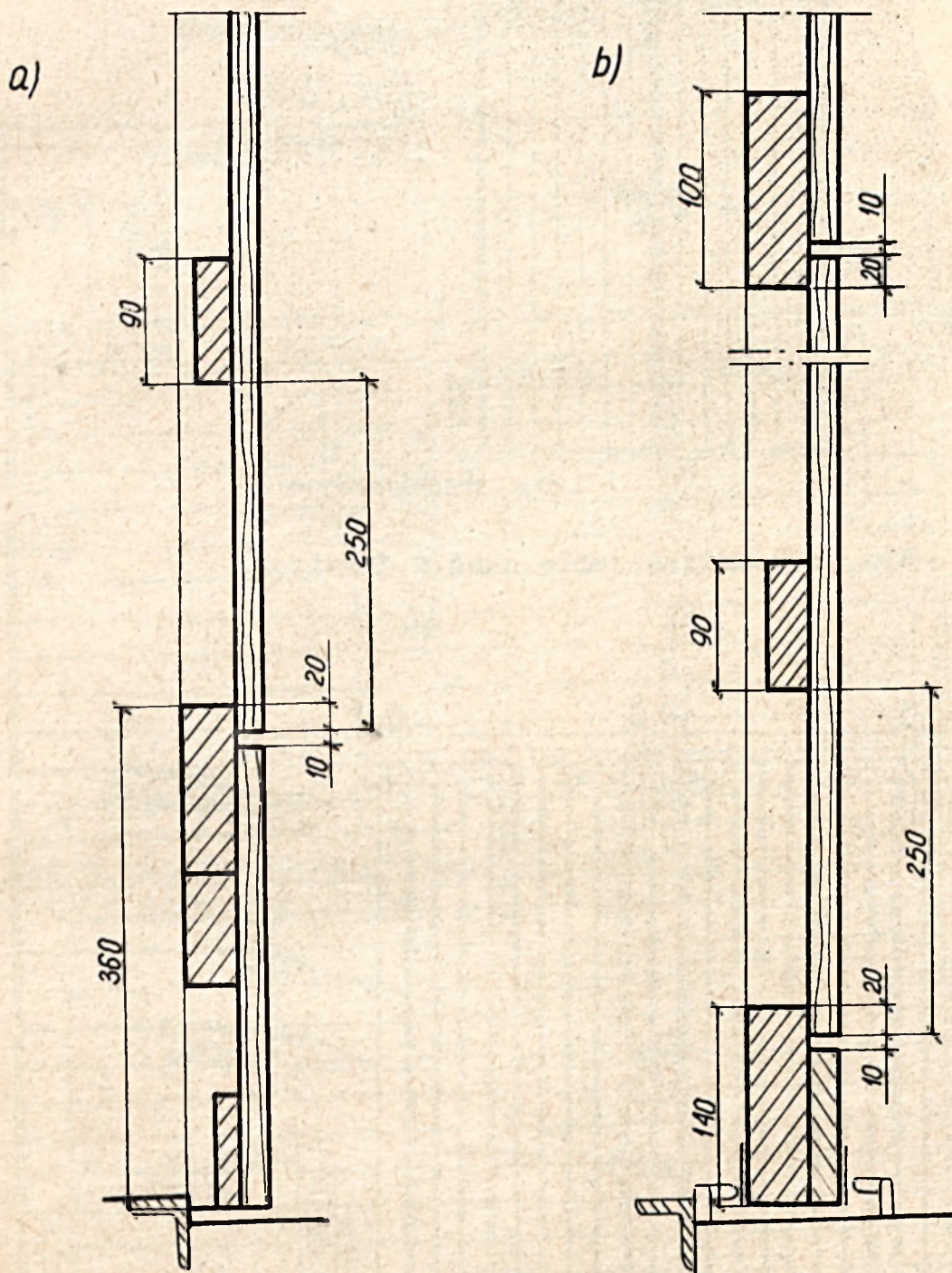
Rys.5. Przekrój pionowy wrót przesuwanych
 a/ część górna z zawieszeniem
 b/ część dolna



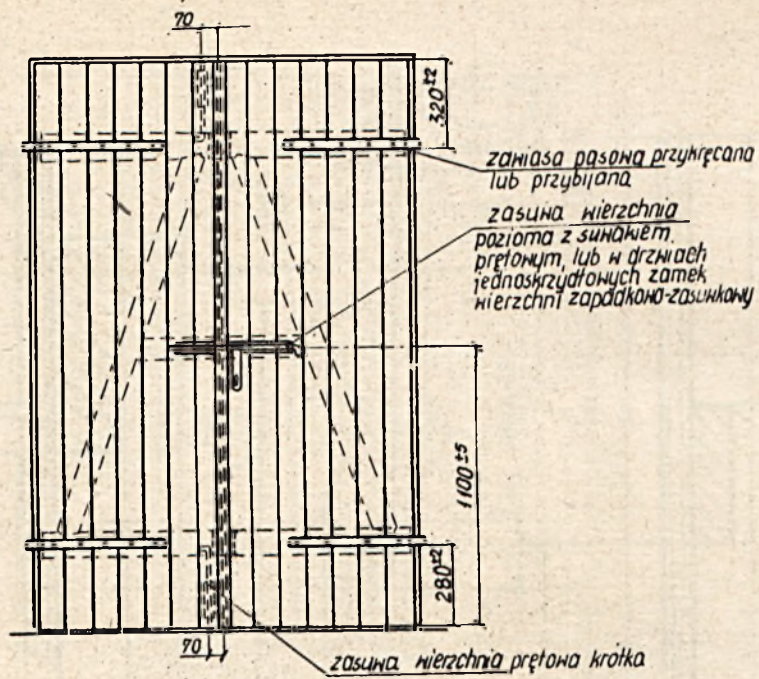
Rys.6. Przekrój poziomy wrót przesuwanych
 a/ Fragment części bocznej
 b/ Fragment części środkowej wrót dwuskrzyd-
 łowych



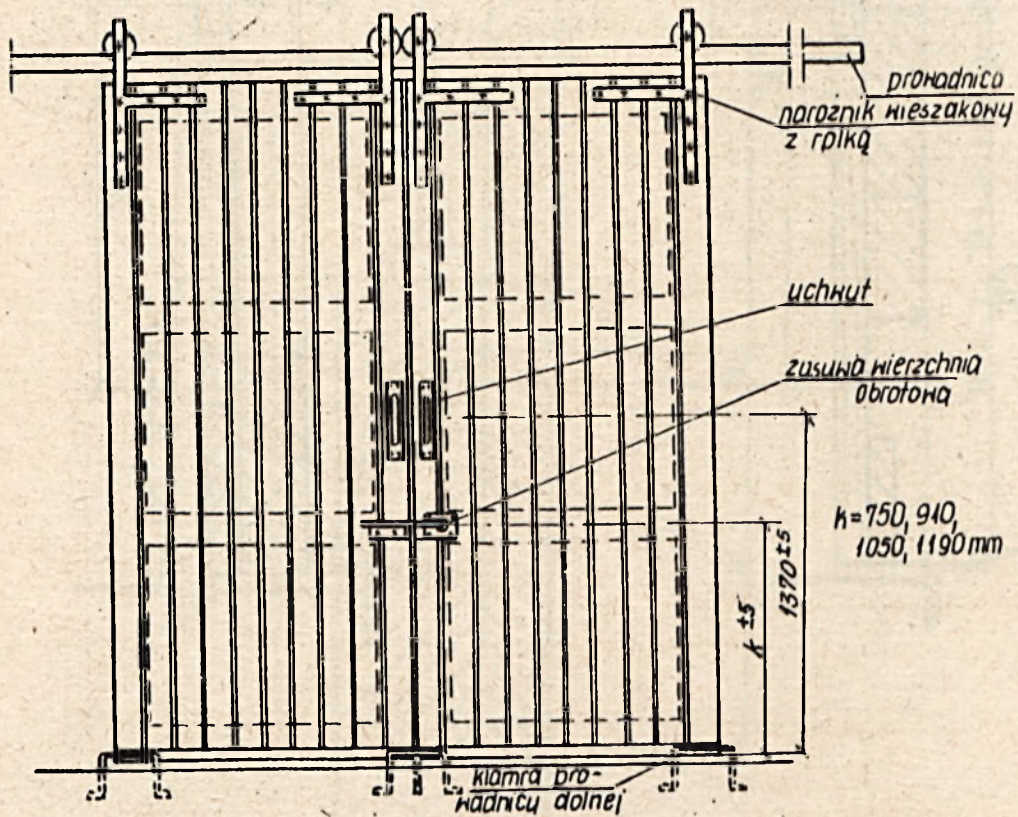
Rys.7. Przekrój poziomy drzwi we wrotach



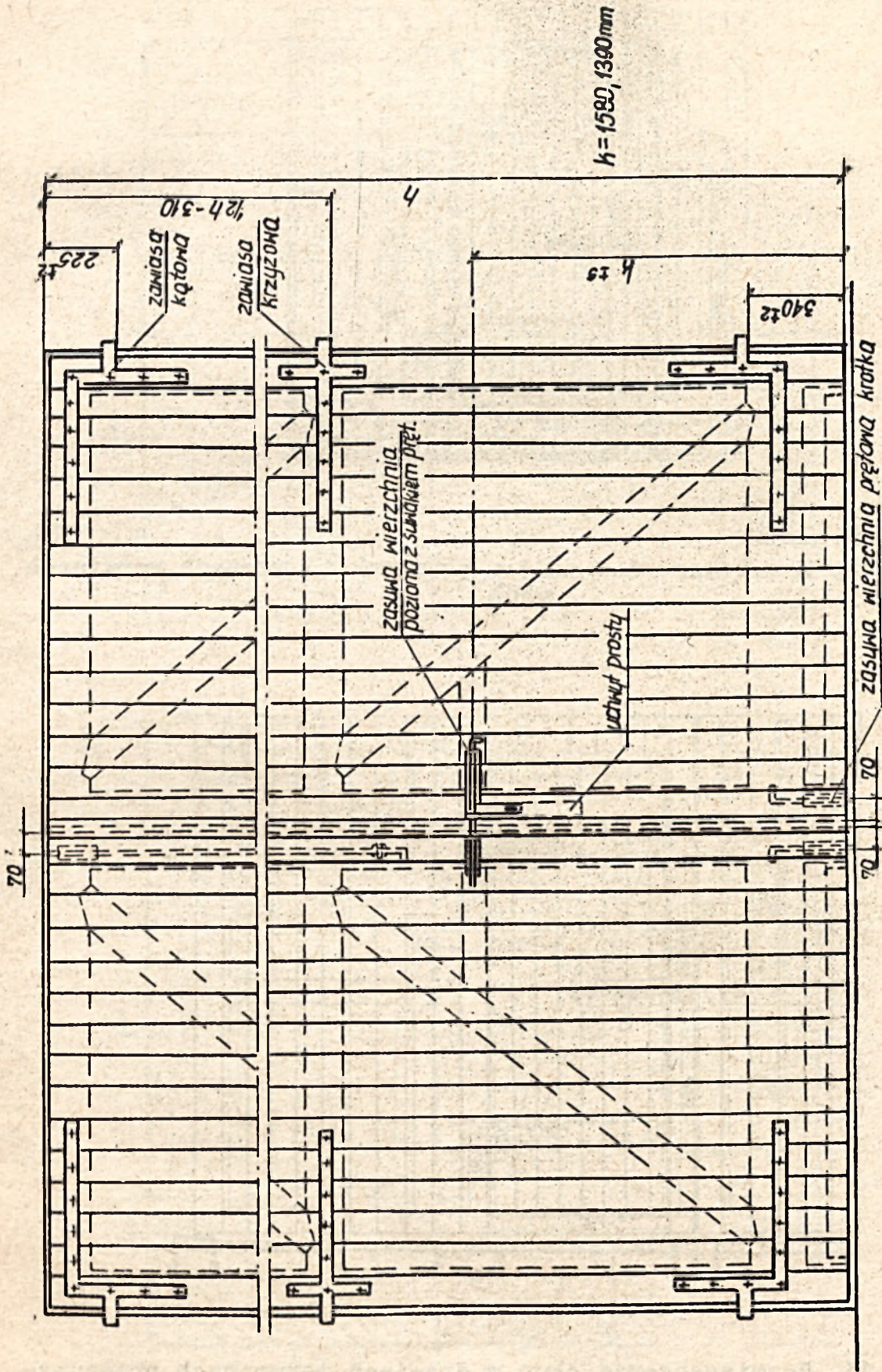
Rys.8. Przekrój pionowy fragmentu drzwi we wrotach
a/ rozwieranych b/ przesuwanych



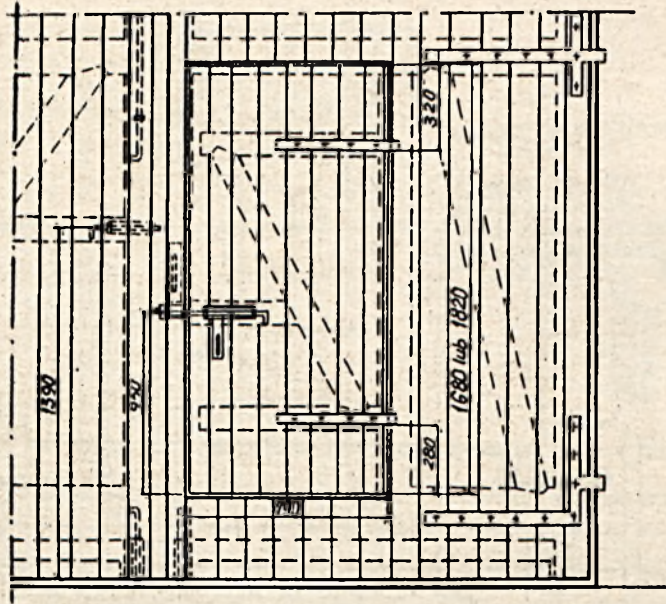
Rys.9. Rozmieszczenie okuć w drzwiach



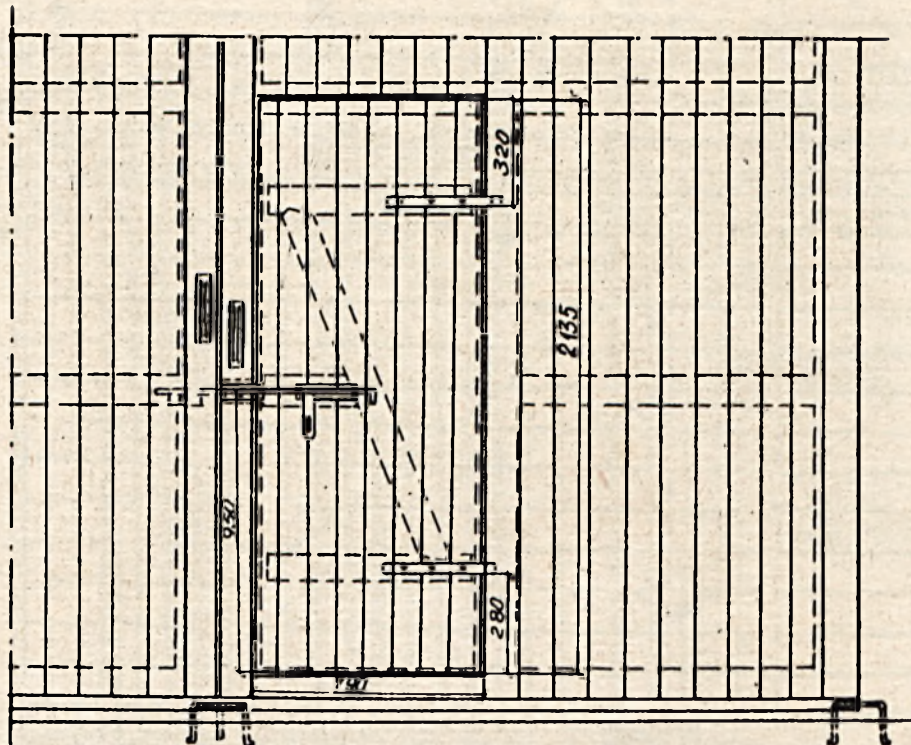
Rys.10. Rozmieszczenie okuć we wrotach przesuwanych



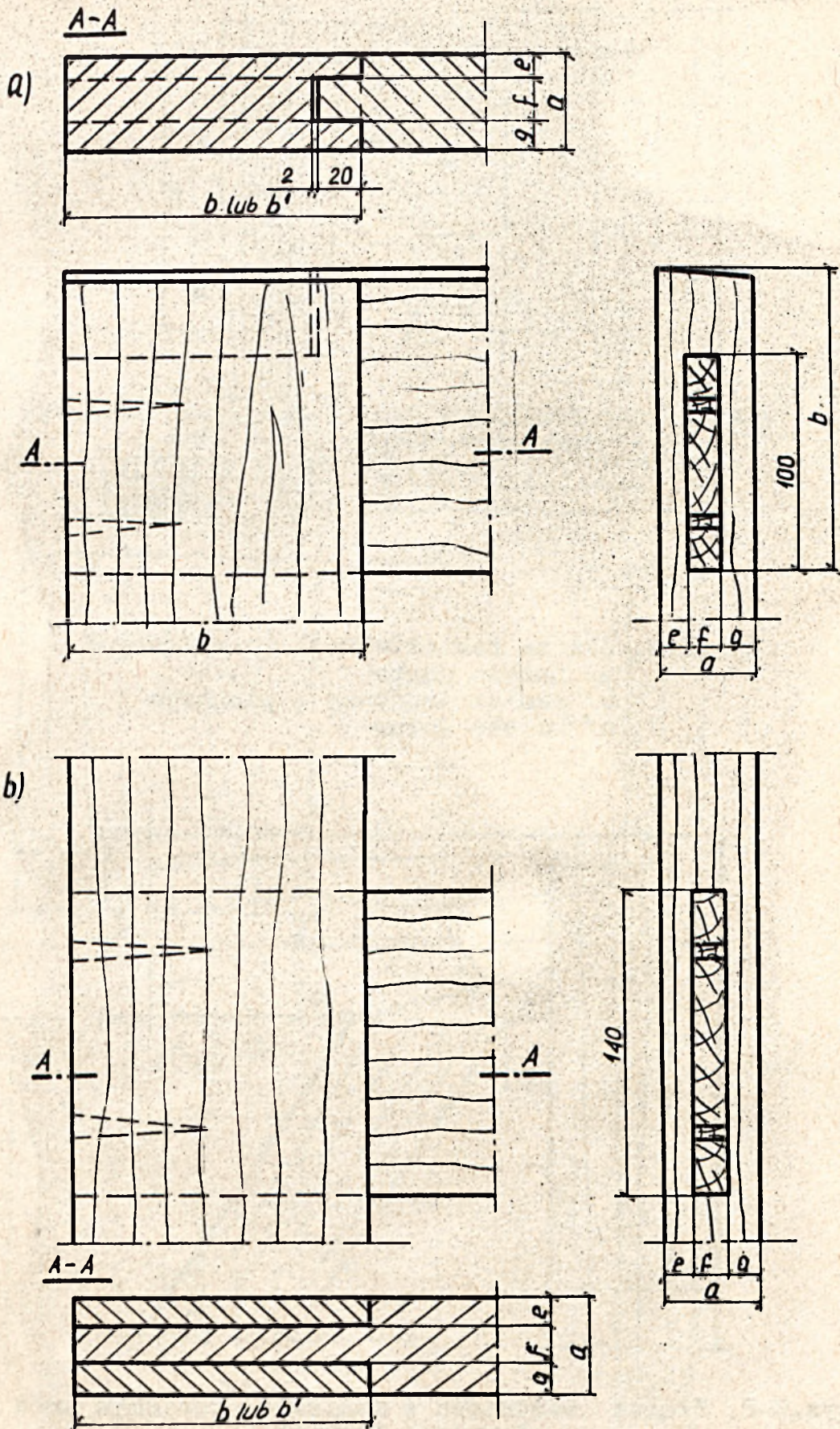
Rys.11. Rozmieszczenie okuć we wrotach rozwieranych

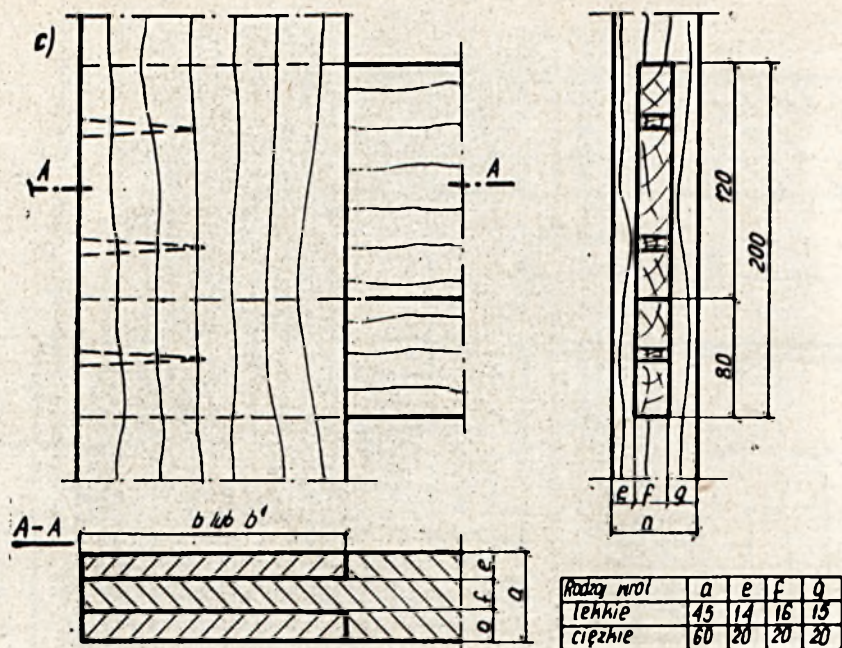


Rys.12. Rozmieszczenie okuć w drzwiach we wrotach rozwieranych

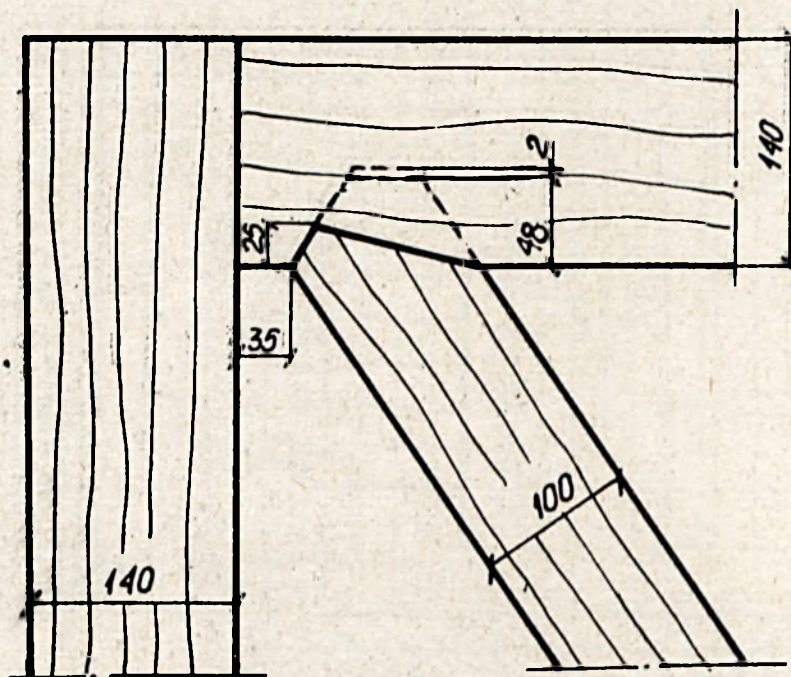


Rys.13. Rozmieszczenie okuć w drzwiach we wrotach przesuwanych

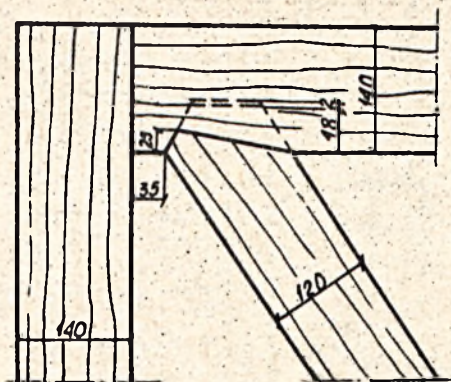




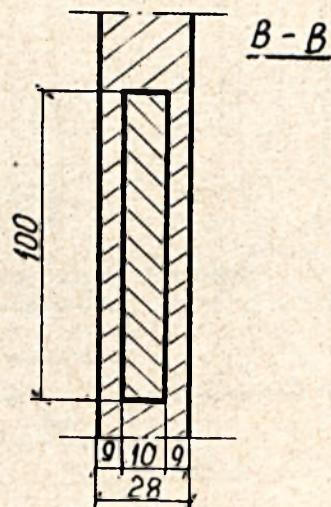
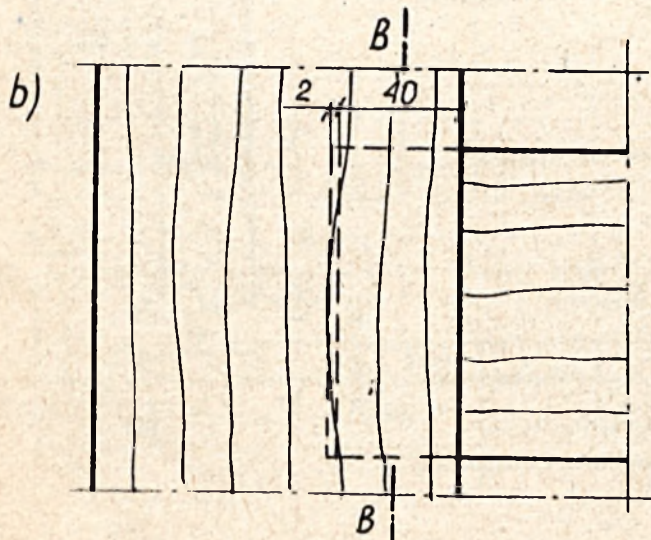
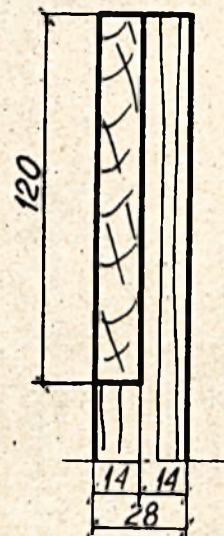
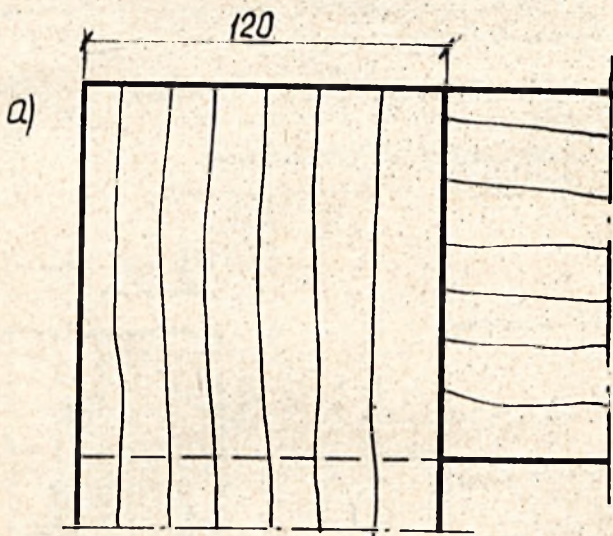
Rys.Z-1. Złącza ramiaków wrot rozwieranych
 a/ naroże górne
 b/ ramiak środkowy z pionowym
 c/ naroże dolne

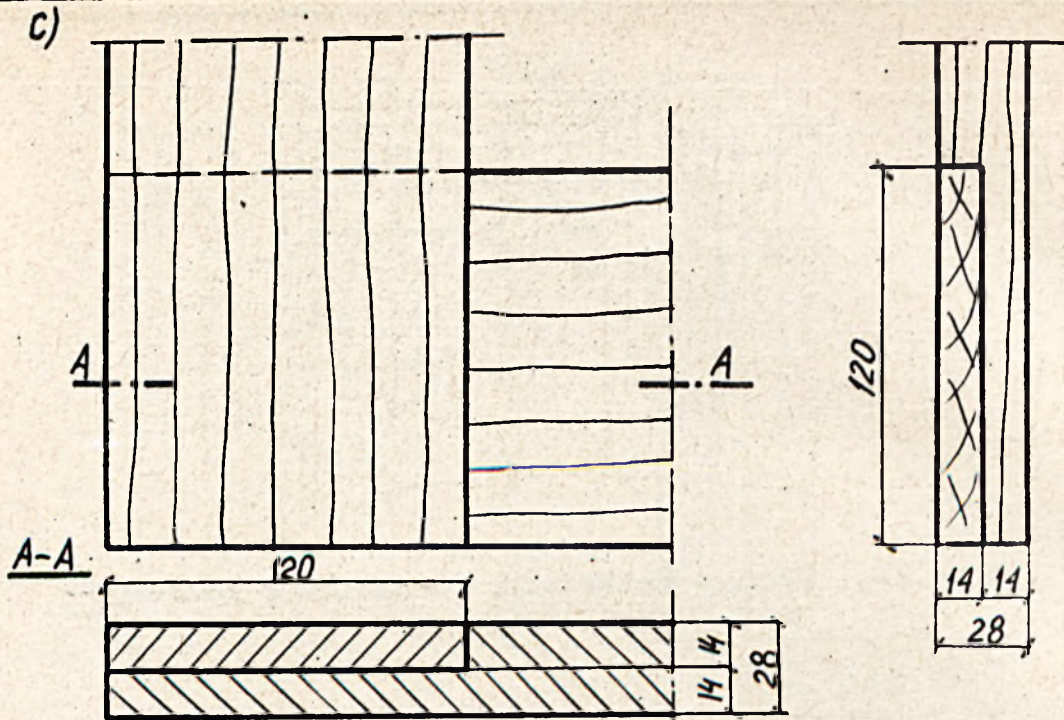


Rys.Z-2. Złącze zastrzału z ramiakiem poziomym wrot rozwieranych lekkich

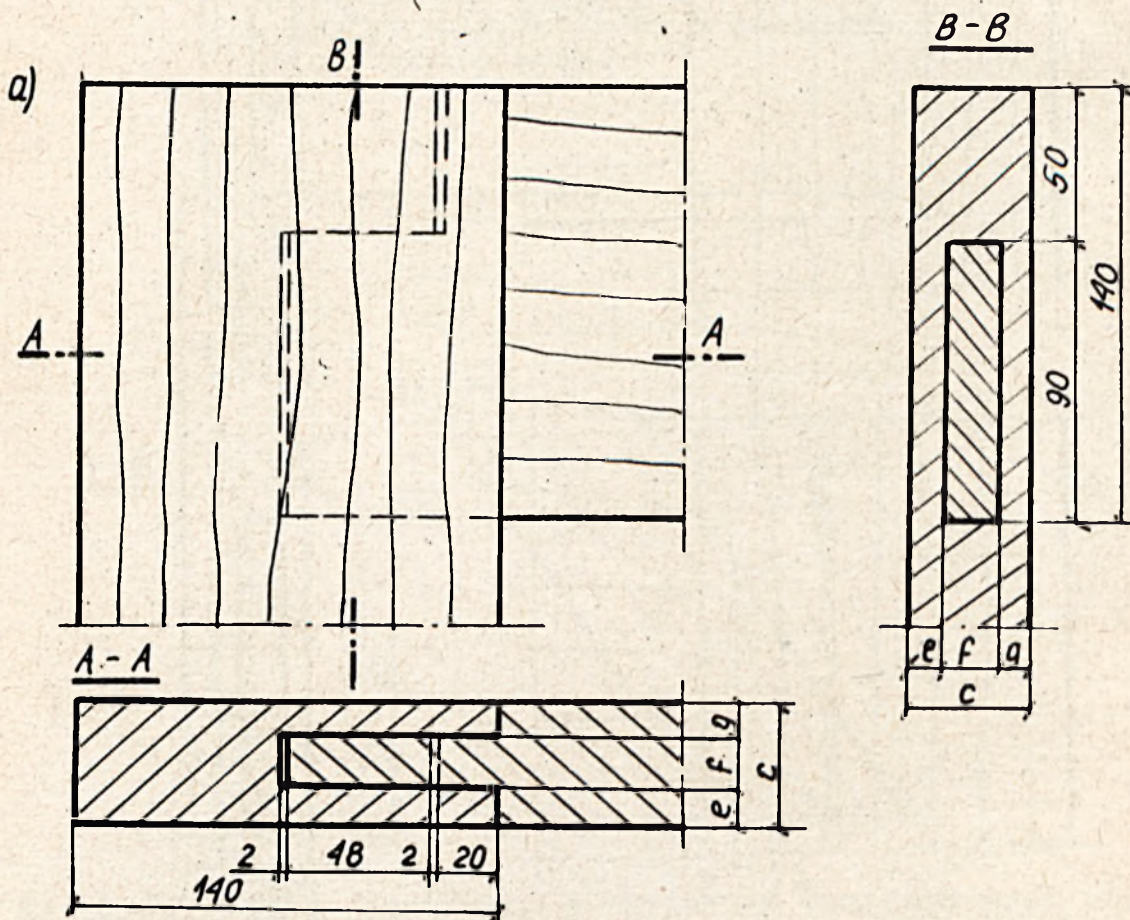


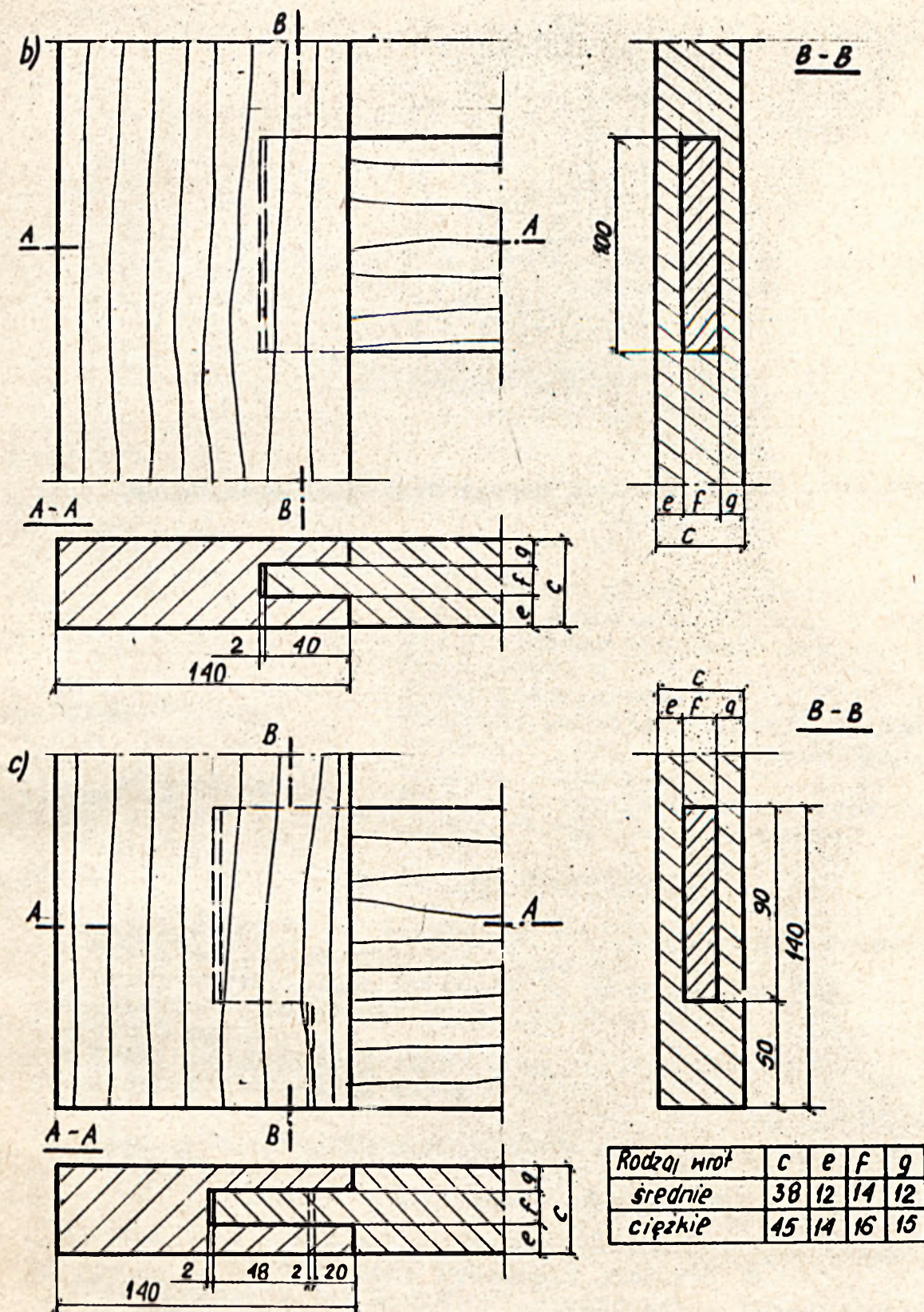
Rys.2-3. Złącze zastrzału z ramieniem poziomym
wrót rozwieranych ciężkich



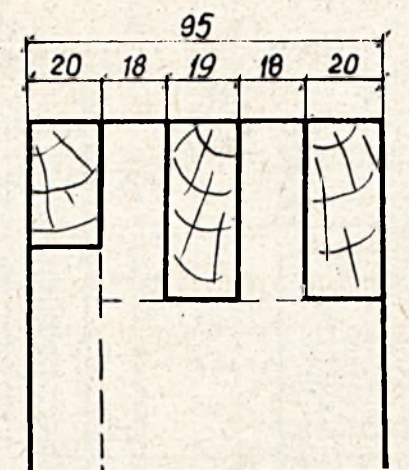


Rys.Z-4. Złącza ramiaków wrót przesuwanych lekkich
 a/ naroże górne
 b/ ramiak środkowy z pionowym
 c/ naroże dolne





Rys.Z-5. Złącza ramiaków wrot przesuwanych średnich i ciężkich
 a/ naroże górne, b/ ramiak środkowy z pionowym, c/ naroże dolne



Rys.Z-6. Złącza górnych naroży ościeżnic drzwiowych

BG PW

BN. 002811



4000000341166