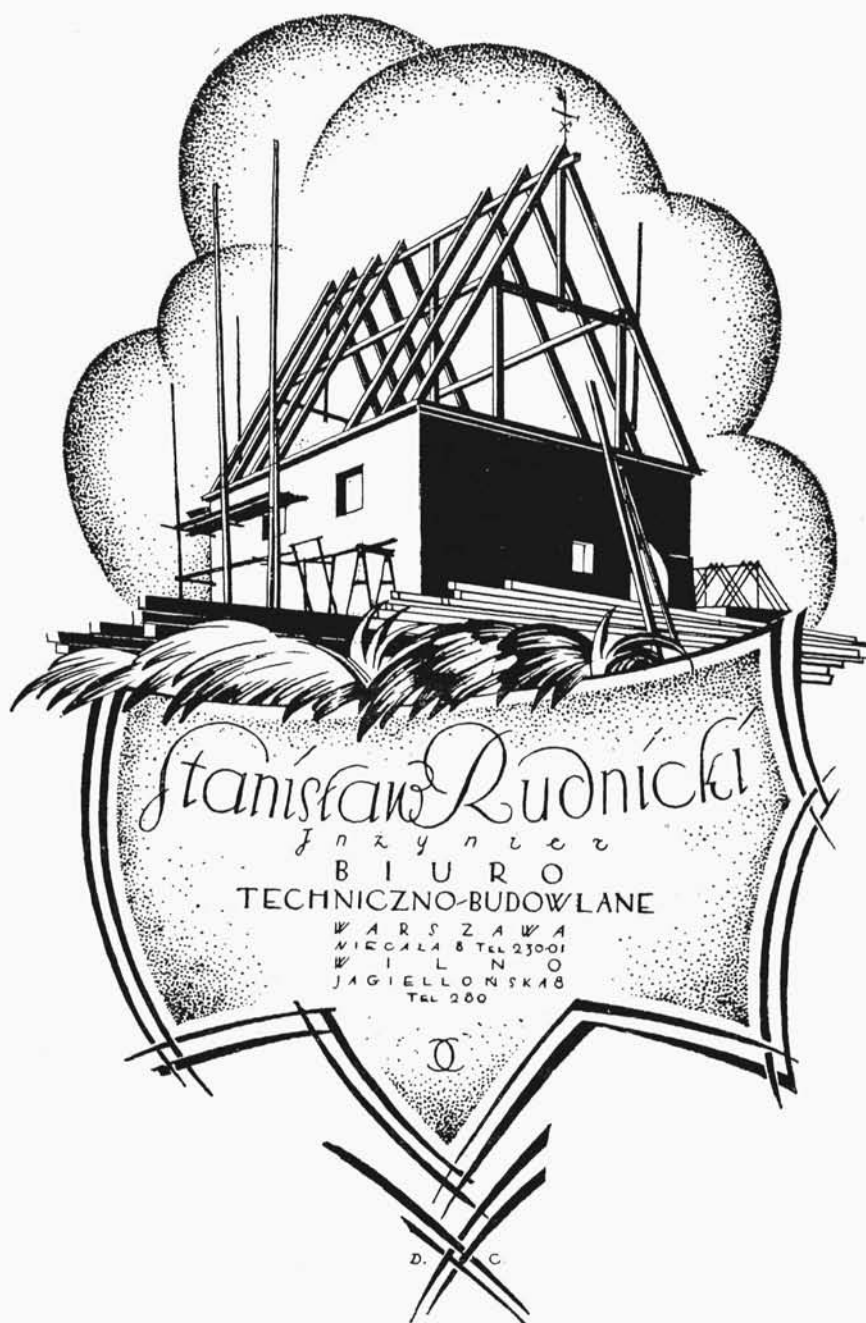


BUDOWA DOMÓW

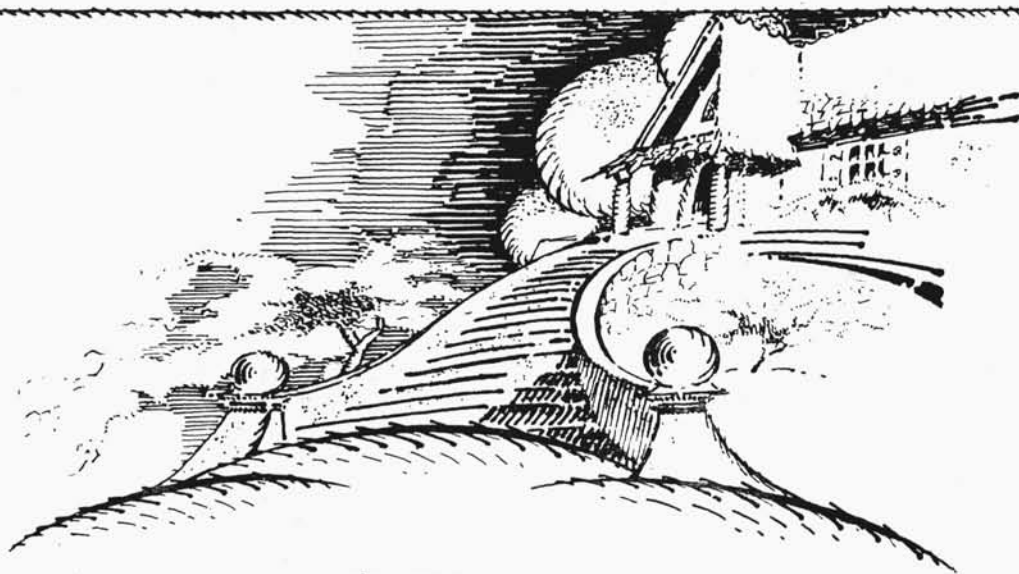
DLA URZĘDNIKÓW
PAŃSTWOWYCH
W WOJEWÓDZTWACH
WSCHODNICH



WARSZAWA — 1925
MINISTERSTWO ROBÓT
PUBLICZNYCH



Budowa Kolonji
Urzędniczych
w Łochu i Nieświeżu



INŻYNIEROWIE
W. DZIEWULSKI · K. KORYBUT-DASZKIEWICZ · I · SP.

PRZEDSIĘBIORSTWO BUDOWLANE

WŁAŚNIE DZIAŁA

WARSZAWA: JEWIKOWSKA 16 · 1918-48

WŁAŚNIE WARSZATA

ZRZESZENIE CECHMISTRZÓW BUDOWLANYCH W WARSZAWIE

SPÓŁKA AKCYJNA

Grójecka Nr 77. — Telefony: NrNr 54=74, 248=49, 41=08, 85=06

PRZYJMUJE DO WYKONANIA WSZELKIE ROBOTY I DOSTAWY
W ZAKRES BUDOWNICTWA WCHODZĄCE

ADRES TELEGRAFICZNY: ZRZESZENIE — WARSZAWA

POLSKIE TOWARZYSTWO
DLA BUDOWY I PRZEMYSŁU
„*TECHNIKA*”

SP. Z OGR. ODP.

Warszawa, Nowy-Świat Nr 7.

Telef. Nr 94-73

WYKONANIE WSZELKICH ROBÓT
WCHODZĄCYCH W ZAKRES BUDOWNICTWA

INŻYNIER CYWILNY
STANISŁAW SZCZEK

Lwów

Batorego 34

PRZEDSIĘBIORSTWO ROBÓT Z ZAKRESU BUDOWNICTWA:
LĄDOWEGO, WODNEGO I ŻELBETOWEGO

*SPECJALNOŚĆ: KANADYJSKI SPOSÓB BUDOWY
TANICH, CIEPŁYCH DOMKÓW MIESZKALNYCH*

PROSPEKTY I KOSZTORYSY DARMO

BIURO BUDOWLANE
Inżynier
Bogusław Lencik

BRZEŚĆ ⁷/_B
JAGIELLOŃSKA 16
TEL. 120

WŁASNY
TARTAK
PAROWY



D.

C.

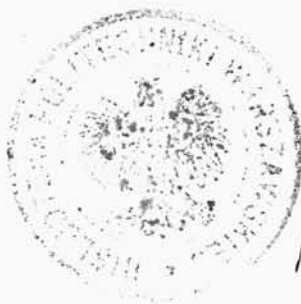
BUDOWA DOMÓW

DLA URZĘDNIKÓW
PAŃSTWOWYCH
W WOJEWÓDZTWACH
WSCHODNICH

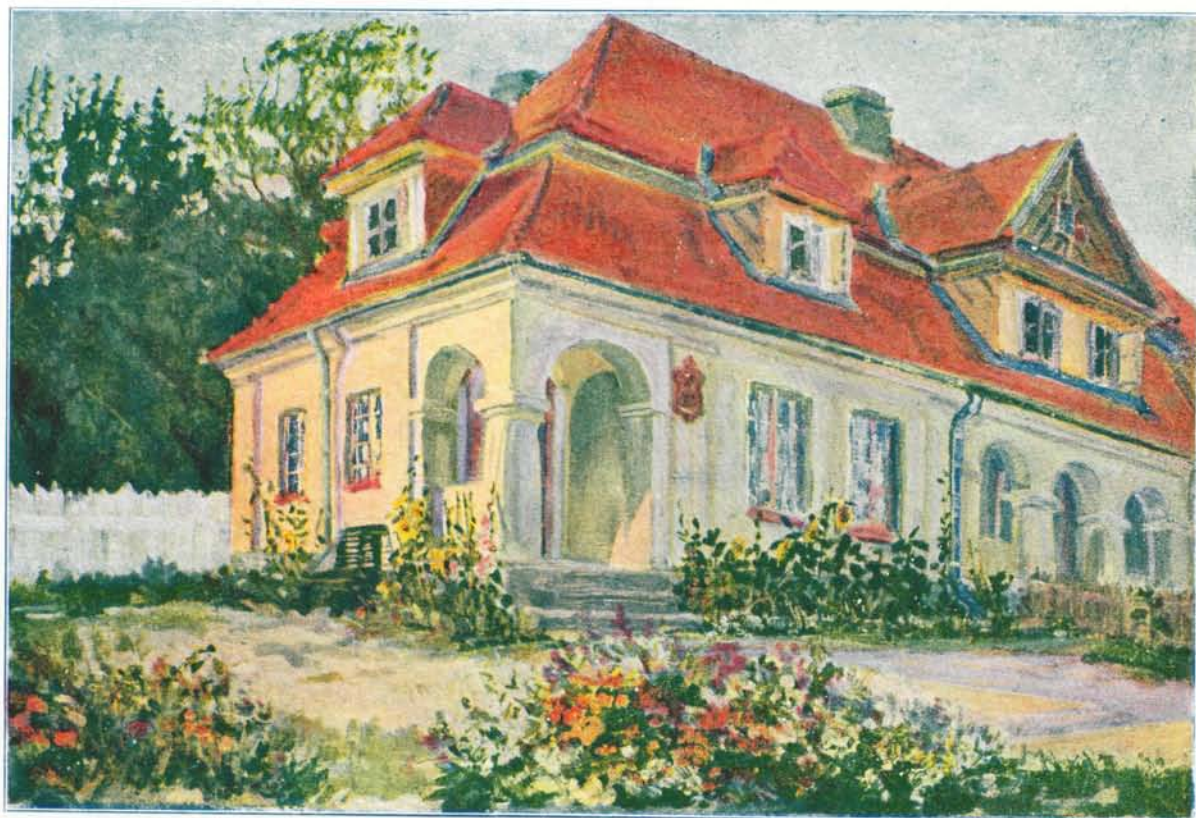


WARSZAWA — 1925
MINISTERSTWO ROBÓT
PUBLICZNYCH

WYDANE NAKŁADEM MINISTER-
STWA ROBÓT PUBLICZNYCH.
OKŁADKĘ RYSOWAŁ WITOLD
CZECZOTT. ODBITO 2000 EGZ.
W ZAKŁADACH GRAFICZNYCH
B. WIERZBICKIEGO I S-KI
W WARSZAWIE.



B.127



Arch. Julian Lisiecki.

Dom dla 4-ech rodzin w Brześciu n/B

Mal. z natury inż. Aleksander Próchnicki.



Arch. Julian Lisiecki.

Fragment kolonji im. Narutowicza w Brześciu n/B.

BUDOWA DOMÓW DLA URZĘDNIKÓW W WOJEWÓDZTWACH WSCHODNICH.



Sprawa budowy domów urzędniczych, sprawa tak pałaca na terenie całej Rzeczypospolitej, a we wschodnich województwach nabrzmiała wprost do rozmiarów kłeski, — dzięki dotychczasowym pomyślnym wynikom sanacji Skarbu, dokonywanej przez obecnego premiera — weszła w połowie czerwca r. b. niespodziewanie w fazę urzędywania.

Wydatne kredyty przyznane Ministerstwu Robót Publicznych dały mu możność wszczęcia akcji zmierzającej do złagodzenia, a w następstwie i usunięcia kłeski.

I oto na wstępie wyłania się poważne niebezpieczeństwo: celowe wyzyskanie w kilkudziesięciu miejscowościach kilkumilionowego (w złotych) kredytu w normalnych warunkach wymagałoby pewnego okresu organizacyjnego. Tymczasem otrzymanie kredytów w połowie sezonu budowlanego groziło ich nieużytkowaniem lub też wykorzystaniem niewłaściwym; zaszła zatem potrzeba zorganizowania akcji w taki sposób, któryby, bez naruszania praw p. p. wojewodów do decydowania zarówno w sprawie urzędniczych potrzeb mieszkaniowych, jak i w sprawie dysponowania mieszkaniem, pozwolił stronę techniczną akcji prowadzić w sposób uproszczony i jednolity dla całego objętego tą akcją terenu.

Obecna uproszczona organizacja, opracowana przez Wydział Gmachów Państwowych M. R. P., siłą rzeczy została w znacznym stopniu oparta na zaufaniu do miejscowych czynników, które we współpracy z Głównym Kierownikiem wniosły zapal, a tem samem ujawniły bezpośrednie zainteresowanie wynikami akcji i w ten sposób przyczyniły się do pomyślnego zrealizowania zamierzeń Ministerstwa Robót Publicznych.



*Projekt Min. Rob. Publ. Dom dla 2-ech rodzin w Brześciu n/B.
Z obrazu inż. A. Próchnickiego (olejny).*

Dnia 28 maja 1924 r. Ministerstwo Skarbu uruchomiło kredyt początkowy na budowę domów dla urzędników państwowych w województwach wschodnich. Kredyt ten M. R. P. przesłało dnia 6 czerwca do stworzonej ad hoc swojej ekspozytury w Brześciu n/B., na czele której stoi Główny Kierownik Budowy, działający w charakterze Delegata Ministerstwa. Otwarcie kredytów zastało organizację gotową do rozpoczęcia tej zakrojonej na szeroką skalę akcji. Już dnia 12 maja reskryptem M. R. P. powołano do życia Wojewódzkie Komitety Budowy, które zorganizowały się w drugiej połowie czerwca i rozpoczęły pod przewodnictwem wojewodów ustalać konieczność i kolejność budowy w poszczególnych miejscowościach, zasiadali w nich przedstawiciele wszystkich zainteresowanych resortów. Bezpośrednio po nich rozpoczęły działalność Powiatowe Komitety Budowy, powołane do życia reskryptem M. R. P. z dnia 15 maja; prowadzą one pod przewodnictwem starostów agendy natury gospodarczej i administracyjnej, związane z budową. Czynności i obowiązki komitetów, zarówno wojewódzkich jak i powiatowych, określają i normują specjalne przez Ministerstwo Robót Publicznych (Wydział Gmachów Państwowych) opracowane instrukcje, które uwzględniły stosunki panujące na kresach wschodnich i warunki, w jakich się tam buduje. Organizacja prowadzona przez Ministerstwo okazała się dobrą, o czym świadczy fakt, że asygnowane kredyty zostały bezzwłocznie użyte.

W początkach czerwca cały aparat zaczął działać: rozpoczęto prace architektoniczne, polegające na opracowaniu szkiców i projektów budowy oraz kosztorysów. Ze względów oszczędnościowych i ze względu na konieczny pośpiech, by kredyty uruchomione w połowie sezonu budowlanego należycie wykorzystać, Ministerstwo Robót



Budowa kolonji w Dunikowiczach.

Fot. prof. Juliusz Kłos.

Grubości ścian w domach mieszkalnych miały być uzależnione od warunków klimatycznych danych miejscowości. Przy określaniu tych grubości kierowano się danymi załączonej mapki z wykresem izoterm, na której podane są równocześnie grubości murów, stosowane w różnych miejscowościach.

Celem nadania należytego wyglądu architektonicznego powstającym mieszkalnym kolonjom urzędniczym, starano się projekty zharmonizować z budownictwem lokalnym, jak również dostosować je odpowiednio do współczesnych zasad urbanistyki. Jednocześnie przystąpiono do zakupu terenów, odpowiednich pod budowę kolonij. Tu akcja napotkała największe trudności. Tylko w jednym wypadku udało się zyskać plac odpowiadający drodze darowizny, dzięki obywatelskiemu stanowisku magistratu miasta Kowla. Pozatem tereny albo uzyskiwano drogą wymiany od innych resortów (w stopniu ograniczonym), lub też zakupywano je czy to od magistratu, czy też od właścicieli prywatnych. Pertraktacje utrudniały: nieobecność właścicieli, ich niepełnoletniość, niechęć do pozbycia się ziemi, żądza niepomiernego zysku, a niejednokrotnie nawet zła wola. Tereny jednak zakupiono i przy udziale 19 architektów wykonano 32 projekty urbanistyczne zabudowy (plany sytuacyjne).

Równolegle z wykonywaniem wstępnych prac architektonicznych organizacja zakupywała wielkie ilości materiałów budowlanych, poczem przystąpiono do budowy w 44 miejscowościach, przeważnie w miastach powiatowych, z tego przypada na:

województwo nowogródzkie	8	miejscowości
„ poleskie	11	„
„ wołyńskie	9	„
ziemię wileńską	16	„



Fragment z budowy kolonji we Włodzimierzu. Dom dla 4-ech rodzin. Typ: A.

Budowa kolonij objęła między innymi:

Brasław, Hermanowicze, Szarkowszczyznę, Zalesie, Pliszę, Głębokie, Święciany, Dunikowicze, Smorgonie, Wilejkę, Olkieniki, Oszmianę, Wołożyn, Lidę, Horodyszcze, Nowogródek, Stołpce, Nieśwież, Baranowicze, Słonim, Kossów Poleski, Prużanę, Kobryn, Drohiczyn, Pińsk, Brześć nad Bugiem, Stolin, Kamień Koszyrski, Sarny, Kowel, Luboml, Włodzimierz, Łuck, Równe, Horochów, Krzemieniec.

Załączony kartogram ilustruje ilość i typy domów, budowanych w poszczególnych miejscowościach.

Typy domów projektowali następujący architekci:

Inż. dypl. *Jerzy Bejł*:

Typ II C. Dom murowany jednorodzinny dla starosty: 7 P + 1 K.*)

Typ II H. Barak drewniany dla kawalerów: Schron. dla 24 skosz. funk. pol. + 1 (2 P + 1 K).

Roman Bogowski:

Typ I V. Dom murowany 3-rodzinny dla Kowla: 2 (3 P + 1 K) + 6 Kaw. + 1 K.

Typ II V. Dom murowany 4-rodzinny: 2 (3 P + 1 K) + 2 (2 P + 1 K) + 1 Kaw.

Arch. dypl. *Teodor Bursze*:

Typ D. Dom murowany dla kawalerów w Łucku: 16 Kaw. + 1 P + 1 K.

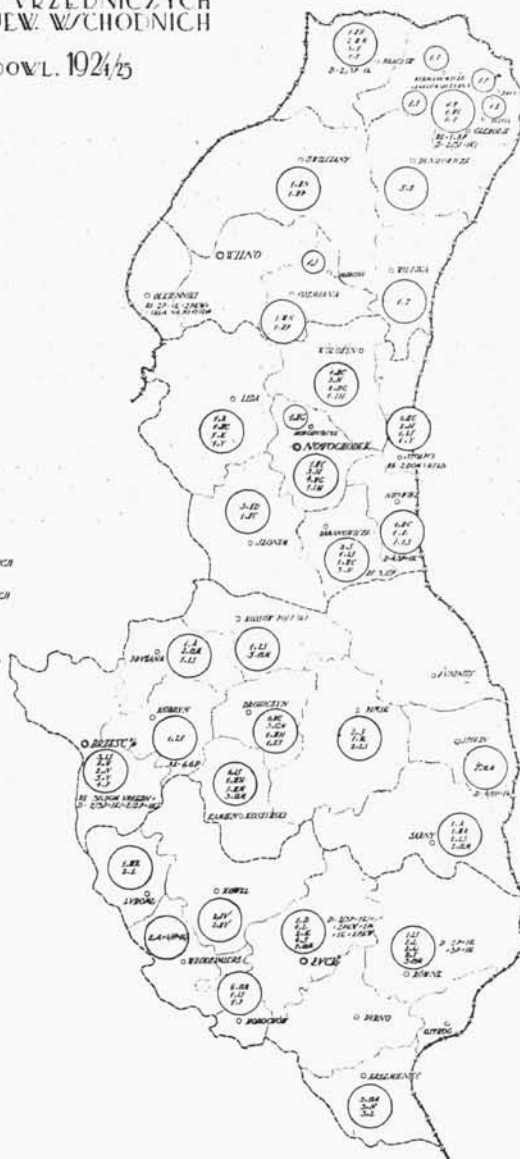
Typ K. Dom murowany 4-rodzinny: 4 (3 P + 1 K).

Typ L. Dom murowany 2-rodzinny: 2 (2 P + 1 K) + 4 Kaw.

Typ S. Dom murowany 6-rodzinny: 6 (2 P + 1 K).

*) P = pokój mieszkalny, K = kuchnia, Kaw. = pokój kawalerski.

SEZON PVDOWL. 1924/25



9

Arch. dypl. *Wilhelm Henneberg*:

Typ II D. Dom murowany 4=rodzinny: 2 $\langle 4 P + 1 K \rangle + 2 \langle 2 P + 1 K \rangle$.

Typ II E. Dom murowany 4=rodzinny: 4 $\langle 2 P + 1 K \rangle$.

Typ II G. Dom murowany 1=rodzinny: 1 $\langle 3 P + 1 K \rangle + 2$ Kaw.

Typ I H. Barak drewniany \langle zrąb \rangle dla kawalerów: Schron. dla 34 skoszar.
funkc. pol. + $\langle 3 P + 1 K \rangle$.

Prof. arch. *Juljusz Kłos*:

Typ Z. Dom drewniany 2=rodzinny: 2 $\langle 3 P + 1 K \rangle$.

Typ III M. Dom murowany 4=rodzinny: 4 $\langle 3 P + 1 K \rangle$.

Kirstowski i inż. cyw. Simon Sidorczuk:

Typ I S. Barak drewniany 1=rodzinny: 6 $\langle 1 P + 1 K \rangle + 4$ Kaw.

Arch. *Juljan Lisiecki*:

Typ P. Dom murowany 1=rodzinny: 1 $\langle 4 P + 1 K \rangle + 2$ Kaw.

Typ U. Dom murowany 2=rodzinny: 1 $\langle 3 P + 1 K \rangle + 1 \langle 2 P + 1 K \rangle + 1$ Kaw.

Typ W. Kamieniczka murowana: 4 $\langle 2 P + 1 K \rangle + 3$ Kaw.

Inż. arch. *Stanisław Miecznikowski*:

Typ III N. Dom murowany dla starosty w Oszmianie: 6 $P + 1 K$.

Typ II N. Dom murowany dla starosty w Święcianach: 1 $\langle 6 P + 1 K \rangle$.

Typ II P. Dom murowany 4=rodzinny: 4 $\langle 3 P + 1 K \rangle + 6$ Kaw.

Inż. dypl. *Jerzy Müller*:

Typ II M. Dom drewniany 1=rodzinny dla starosty w Kam.=Koszyrskim: 7 $P + 1 K$.

Typ H. Dom drewniany 2=rodzinny: 2 $\langle 3 P + 1 K \rangle + 4$ Kaw.

Inż. dypl. *Aleksander Raniecki*:

Typ I R. Dom murowany 1=rodzinny dla starosty: 1 $\langle 6 P + 1 K \rangle$.

Typ A. Dom murowany 4=rodzinny: 4 $\langle 3 P + 1 K \rangle + 5$ Kaw.

Typ III R. Dom murowany 1=rodzinny dla starosty: 6 $P + 1 K$.

Ludwik Szymański:

Typ F. Dom drewniany sędziowski: 1 $\langle 3 P + 1 K \rangle + 1 \langle 4 P + 1 K \rangle + 3$ Kaw. + 1 K.

Inż. dypl. *Marcin Weinfeld*:

Typ N. Dom murowany 2=rodzinny: 2 $\langle 3 P + 1 K \rangle + 2$ Kaw.

Typ T. Dom murowany 4=rodzinny: 4 $\langle 3 P + 1 K \rangle$.

Arch. dypl. *Zygmunt Tarasin*:

Typ Y. Dom murowany 2=rodzinny: 2 $\langle 3 P + 1 K \rangle$.

Typ R. Dom murowany 2=rodzinny: 2 $\langle 3 P + 1 K \rangle$.

Arch. dypl. *Juljusz Zakowski*:

Typ J. Dom murowany sędziowski w Smorgoniu: 2 $\langle 4 P + 1 K \rangle + 2 \langle 3 P + 1 K \rangle$.

«*Persenkówka*»:

Typ 12 M. Dom drewniany 1=rodzinny: 1 $\langle 3 P + 1 K \rangle$.

Główne kierownictwo robót objął inż. *Aleksander Próchnicki*, jako Delegat M. R. P.
z siedzibą w Brześciu n/B.

Kierownictwo robót objęli:

Roman Bogowolski — w Kowlu.

Arch. dypl. Teodor Bursze — w Łucku, Równem i Nieświeżu.

Franciszek Chwastkiewicz — w Prużanie.

Arch. dypl. Wilhelm Henneberg — w Nowogródku, Słonimiu i Wołożynie.

Prof. arch. Juljusz Kłos — w Bracławiu, Duniłowiczach i Olkienikach.

Inż. arch. M. Krafft — w Lubomlu.
 Arch. Julian Lisiecki — w Brześciu n/Bugiem.
 Inż. arch. Stanisław Miecznikowski — w Oszmianie, Święcianach i Smorgoni.
 Jan Mikulski — w Horochowie i Włodzimierzu.
 Kazimierz Przybyłowski — w Pińsku, Łunińcu i Stolinie.
 Arch. dypl. Józef Rouba — w Kamieniu-Koszyrskim i Sarnach.
 Inż. cyw. Simon Sidorczuk — w Kobryniu.
 Inż. Stanisław Sikorski — w Krzemieńcu.
 Inż. cyw. Stefan Sołomowicz — w Kossowie i Drohiczynie.
 Włodzimierz Wyczałkowski — w Głębokiem, Plissie, Zalesinie, Szarkow=
 szczyźnie i Hermanowiczach.
 Inż. arch. Witold Wyganowski i inż. arch. Zygmunt Wyganowski — w Ba=
 ranowiczach, Stołpcach i Lidzie.

Dzięki tegorocznej pogodnej jesieni roboty postępują rażno i rezultat dotychczasowy jest nader zadawalniający. Podana niżej tabelka ilustruje postęp budowy do dnia 1 stycznia 1925 r.

Lp	Województwo	ukończono	na ukończeniu	pod dachem	w toku robót	dokończ. dom. zaczęł.
1	Poleskie . . .	28	5	19	5	4
2	Nowogródzkie .	8	3	23	7	6
3	Wołyńskie . .	15	6	24	10	2
4	Ziemia wileńska .	14	3	4	9	4
		65	17	70	31	16
R a z e m 199 budynków						

Ukończono 81 domów, w toku robót zaś, łącznie z ukończonymi, znajdowało się w 1924 roku 183 noworozpoczętych budynków mieszkalnych.*)

Pod względem ilości mieszkań akcję ilustruje, zgodnie z założonym programem, niżej podane zestawienie:

Województwo	i l o ś ć				w domach murowan.			w domach drewn.		
	mieszk.	pok.	kuch.	pok. kaw.	pok.	mieszk. (kuch.)	pok. kaw.	pok.	mieszk. (kuch.)	pok. kaw.
Nowogródzkie . .	103	285	103	76	177	55	8	108	48	68
Poleskie	181	355	181	122	174	58	58	181	123	64
Wołyńskie . . .	134	316	134	92	259	107	84	57	27	8
Ziemia wileńska .	54	170	54	46	39	10	4	131	44	42
R a z e m : . . .	472	1126	472	336	649	230	154	477	242	182

*) Różnica między programem a ostatecznym rezultatem akcji w roku 1924 wynika z powodu nieustalenia siedziby wojew. nowogródzkiego (Słonim czy Nowogródek).

Województwo	O g ó l n a i l o ś ć		
	pokoje	kuchnie	skoszarowan.
Nowogródzkie .	361	103	68
Poleskie . . .	477	181	48
Wołyńskie. . .	408	134	—
Ziemia wileńska .	216	54	24
R a z e m : . .	1462	472	140

Ilość mieszkań rodzinnych i kawalerskich wynosi zatem 808. Do tego dochodzi jeszcze 68 mieszkań dokończonych i przebudowanych, czyli razem 876 mieszkań. W r. 1924, jak już wyżej wspomniano, oddano do użytku domy drewniane, t. j. 242 mieszkań rodzinnych i 182 pokoje kawalerskich, czyli 424 mieszkań.

Skutkiem prostoty organizacji kosztów administracyjnych przeprowadzenia akcji wyniosły tylko 2,57% zamiast preliminowanych 6% od ogólnych kosztów budowy.

Poza bezpośrednim celem rozpoczętej akcji, jak dostarczenie możliwie największej ilości tanio i dobrze wybudowanych mieszkań, Ministerstwo zmierza również do celów pośrednich, jak przywrócenie do życia tych gałęzi przemysłu związanych z budową, które wskutek zastoju w budownictwie i przeżywanego przez kraj kryzysu ekonomicznego, prawie zamarły.

Gdy zaś województwa wschodnie zyskają większą ilość miłych dla oka i racjonalnie pobudowanych domów urzędniczych, siłą rzeczy przyjdzie kolej i na budowę gmachów dla urzędów. Nawiażując styl zarówno pierwszych jak i drugich do tradycji architektury polskiej, poprowadzimy dalej dzieło przodków, niosących kulturę polską na Wschód, a ludność miejscową uwolnimy od niezdolności, a niestety dość rozpowszechnionego wrażenia tymczasowości władzy polskiej na wschodnich rubieżach Rzeczypospolitej.

WACŁAW HUSARSKI



GODŁO DOMU