

WPan

Opłata pocztowa uiszczona ryczałtem Inż. Adam Mirowski

W/m

ul. Ursynowska 46.

WIADOMOŚCI

ZWIĄZKU

POLSKICH ZRZESZEŃ TECHNICZNYCH I ZWIĄZKU POLSKICH CZASOPISM TECHNICZNYCH I ZAWODOWYCH

ROK VIII

WARSZAWA, 13 września 1932 r.

Nr 17

STOWARZYSZENIA TECHNICZNE ZRZESZONE:

Stowarzyszenie Techników Polskich w Warszawie.
 Polskie Towarzystwo Politechniczne we Lwowie.
 Związek Polskich Inżyn. Kolejowych Kłakowskie Tow. Techniczne.
 Stow. Elektryków Polskich,
 Polskie Stow. Inżyn. i Techn. województwa Śląskiego.
 Stowarzyszenie Polskich Inżynierów Górniczych i Hutniczych.
 Stow. Techników w Sosnowcu.
 Stow. Techników Polskich w Wilnie.
 Stowarzyszenie Inżynierów i Architektów w Poznaniu.
 Stowarz. Techników w Poznaniu.
 Stowarzyszenie Techników województwa Lubelskiego.
 Stowarzyszenie Inżynierów i Techników ziemi Radomskiej.
 Wołyńskie Stowarzyszenie Techników w Łucku.
 Związek Inżynierów Drogowych.

Stowarzyszenie Polsk. Inż. Przem. Naitowego w Borysławiu,
 Sekcja Techniczna Towarzystwa Wiedzy Wojskowej.
 Stowarzyszenie Techników Polskich w Bydgoszczy.
 Związek Techników Polskich w Częstochowie.
 Stow. Techników Polskich w Toruniu.
 Kujawskie Stowarzyszenie Techników we Włocławku.
 Koło Techników w Ostrowcu.
 Koło Techn. w Starachowicach.
 Stow. Techników w Grudziądzu.
 Stowarzyszenie Techników województwa Kieleckiego.
 Stowarzyszenie Inżynierów Polaków w Ameryce,
 Stowarzyszenie Techn. Okręgu Skarżysko-Kamienna.
 Koło Architektów w Warszawie.
 Związek Inżynierów Chemików Rzeczypospolitej Polskiej.

T R E Ś Ć :

Samowystarczalność włókiennicza a kryzys gospodarczy (Dokończenie Referatu p. prof. *Wł. Bratkowskiego* wygłosz. na XIV Zjeździe Delegatów Z. P. Z. T. dnia 11 kwietnia b. r.) A—109
 Krótkie sprawozdanie Stow. Techn. Okręgu Skarżysko Kamienna za czas od 1. I. 31 r. do XII. 31 r. A—115
 Sprawozdanie z VI Kongresu Inżynierów Doradców. na odwrocie str. C—61 (Treść Kroniki Technicznej Nr. 6 podano na odwrocie)

REDAKCJA I ADMINISTRACJA: WARSZAWA, ULICA CZACKIEGO 5.
 Konto czekowe P. K. O. 5874.

OGŁOSZENIA: 1/1 str. 140 zł., 1/2 str. 85 zł., 1/4 str. 55 zł., 1/8 str. 30 zł., 1/16 str. 18 zł.
 Prenumerata za kwartał zł. 1. Cena Nr. 17 — 25 gr.

Członkowie Zrzeszonych Stowarzyszeń wpłacaj ulgową prenumeratę przez swe Stowarzyszenia.

Za prenumeratę dodatku Kroniki Technicznej 4 zł. kwartalnie
 Cena pojedynczego numeru 1. — zł.

Najnowsze systemy i urządzenia poczty pneumatycznej	33
Nowy sposób topienia i oczyszczania półszlachetnych metali (inż. W. Kosicki)	37
O spawaniu	38
Wpływ temperatury na tężenie cementu	39

STOWARZYSZENIE TECHNIKÓW POLSKICH

w Warszawie

KONTO — P. K. O Nr 128.

KOMUNIKATY KANCELARJI

I.

Kancelarja Stowarzyszenia Techników Polskich w Warszawie przypomina tym P. P. Członkom, którzy dotychczas nie opłacili należność członkowskich za kwartał III-ci r. b., że, zgodnie z treścią § 12 statutu S-nia z dniem 1 października r. b. przerwana być musi wysyłka pism technicznych i „Wiadomości Z. P. Z. T. o ile opłaty członkowskie za ten kwartał nie będą wniesione przed dniem 25 b. m.

II.

Kancelarja S-nia uprzejmie prosi P. P. Członków, którym są znane adresy niżej wyszczególnionych osób, o łaskawe zakomunikowanie ich Kancelarji w celu uzupełnienia spisu adresowego.

- | | |
|---------------------------------------|---|
| 1. Chrzczonowicz Leonidas-inż. techn. | 22. Morze Józef-inż. tech. |
| 2. Dzierżgowski Stanisław-inż. chem. | 23. Nowicki Stefan Czesław-inż. |
| 3. Fberlein Julian-inż. dr. i most. | 24. Ochenkowski Andrzej inż. mech. |
| 4. Gosztowtt Leon-inż. mech. | 25. Ochlewski Józef-dyr. fabr. |
| 5. Grotowski Wacław-techn. pap. | 26. Pociąg Maciej-inż. mech. |
| 6. Gubic Kazimierz-inż. mech. | 27. Przychodzki Józef-inż. techn. |
| 7. Hejnowicz Kazimierz-i-ż. mech. | 28. Rotszeja Jerzy-inż. mech. |
| 8. Jachimowski Stanisław inż. mech. | 29. Rumbowicz W. told-współw. biura t. |
| 9. Janke Edward inż. mech. | 30. Sągajłło Ludwik-inż. górń. |
| 10. Jarocki Jan inż. | 31. Serafin Henryk-inż. mech. |
| 11. Jordan Bolesław-inż. | 32. Sokołowski Ludwik-inż. |
| 12. Kirchmayerówna-Ragen W.-inż. rol. | 33. Sołtan Michał-inż. techn. |
| 13. Kiszka Karol-inż. | 34. Stefańczyk Zygmunt-inż. dr. i most. |
| 14. Kociaba Mikołaj-inż. mech. | 35. Szaniawski Karol-i-ż. techn. |
| 15. Kolanowski Zygmunt-inż. mech. | 36. Szałewicz Wacław-inż. chem. |
| 16. Koludzki Lucejan-inż. | 37. Swiacki Nikodem-techn. elektr. |
| 17. Krzeczkowski Jan St.- inż. mech. | 38. Troniewski Zygmunt-inż. mech. |
| 18. Kuskowski Edmund-techn. mech. | 39. Tuszyński Jan-inż. mech. |
| 19. Małachowski Paweł-agronom | 40. Węgrzyn Jan-inż. mech. |
| 20. Mikułowski Józef przys. miern. | 41. Wiszniewski Tadeusz-inż. mech. |
| 21. Milewski Jan-inż. chem. | 42. Zozuliński Antoni-inż. |

III.

Sekcja Bibliograficzna przy Stow. Techników Polskich w Warszawie podaje do wiadomości, że w październiku b. r. zostanie oddana do użytku wszystkich Techników kartoteka ułożona w systemie dziesiętnym (około 40000 kartek) obejmująca notatki bibliograficzne o artykułach i książkach z wszystkich dziedzin techniki.

Kartoteka Sekcji Biblij. umożliwi każdemu łatwe odnalezienie materiałów do interesujących dziedzin techniki wywoła niewątpliwie duże zainteresowanie szerokiego ogółu Techników.

658 : 677 : 338.97

Samowystarczalność włókiennicza a kryzys gospodarczy.

Referat p. prof. Wł. Bratkowskiego wygłoszony dn. 11 kwietnia b. r.
na XIV Zjeździe Delegatów Z. P. Z. T.

/Dokończenie/

Jestem głęboko przeświadczony, że takim nowym organem, może być tylko gospodarka, regulowana świadomością celów i środków, gospodarka planowa. Ona się istotnie automatycznie urzeczywistnia. wbrew biadaniom ekonomistów starego autoramentu.

Jednym z przejawów takiej planowej gospodarki nowoczesnej jest autarkja, idea samowystarczalności gospodarczej. Ona jest dziejową koniecznością.

Bo czyż Ameryka, jeśli chce się kierować rozsądkiem gospodarczym, może otworzyć swe granice? Oczywiście nie może. Mając ludność o wielkich i wielostronnych potrzebach gospodarczych, a tem samem wysokie płace, skazałaby obywatele swoich na obniżenie poziomu życiowego przez zalew towarami obcemi i częściowe unieruchomienie swej produkcji. System Forda wysokich płac i niskich cen, system logiczny i jedynie odpowiadający hyperindustrializacji amerykańskiej, byłby w podstawach swoich zagrożony. Przy otwartych granicach bowiem narody dłużnicze, nie mogąc procentów płacić złotem, musiałyby eksportować do Ameryki za bezcen czyli niżej cen amerykańskich.

Nie bez przyczyny stał się dumping stałą formą gospodarczej wymiany międzynarodowej. Ameryka jednak chce, by jej aparat produkcyjny pracował możliwie pełną parą, boć kapitał w nim ulokowany ma dawać rentę. Przed utratą tej renty każdy kraj się broni wszelkimi sposobami, inaczej bowiem zaprzeczyłby musiał własnemu ustrojowi gospodarczemu. Ostatecznie renta ta mogłaby być mniejszą, gdyby kraje bogate zechciały ograniczyć czas pracy, co byłoby tylko logiczną konsekwencją ich bogactwa; lecz kapitalizm i technika mają także swoją logikę wewnętrzną technika musi się rozwijać, a kapitał musi narastać, inaczej straciłyby one rację bytu.

Potok złota, który się po wojnie rozlał po świecie i znów się cofnął, miał jedno rzucające się w oczy następstwo: wytworzył ogromną nadprodukcję rolniczo-surowcową. Kraje rolnicze, lokując pożyczki we właściwej im dziedzinie produkcji, muszą eksportować, by spłacać swe długi. Następstwem takiego stanu rzeczy jest ogromny spadek cen wszelkich surowców rolniczych i konieczność krajów przemysłowych i odgródzenia się od niepożądanego importu. Podkreślam wyraźnie słowo konieczność, bowiem niemożna sobie wyobrazić, aby kraje przemysłowe bez załamania się gospodarczego mogły wytrzymać upadek swego rolnictwa.

Jakież następstwa spowodowałyby np. dla takich Niemiec otwó-
 rzenie granic dla swobodnego importu rolniczego? Rolnictwo załamałoby się i 13 miliardów marek jego listów zastawnych, znajdujących się w posiadaniu obywateli Rzeszy Niemieckiej, uległoby niemal całkowitemu obezuczeniu. Nastąpiłoby upadek banków rolniczo-hipotecyjnych i zubożenie szerokich warstw społeczeństwa niemieckiego, zubożała ludność rolnicza, licząca około 12 milionów głów, nie mogąc się na roli utrzymać szukałaby w miastach niemieckich zarobku, gdzie dziś już jest 6 milionów bezrobotnych. Czy to jest do pomyślenia? Czy jest w tem jakikolwiek sens gospodarczy, aby w Niemczech lub w Ameryce leżała ziemia odłogiem akurat w czasie kiedy rozwój techniki i chemii rolniczej umożliwia ogromną intensyfikację produkcji? Toć Niemcy, sprowadzając po wojnie zrazu za 3,5 miljarda marek produktów rolnych, pod ochroną ceł doprowadziły do deficytu rolniczego wartości tylko 600 milionów marek i mogłyby bezwzględnie być samowystarczalnemi. W tem samym położeniu jest niemal każdy kraj przemysłowy, a nawet Anglja przejść musiała na ochronę swego rolnictwa. Ochrona rolnicza jest bowiem w istocie swej dla krajów przemysłowych koniecznym sposobem utrzymywania standardu życiowego warstwy rolniczej i przemysłowej na jednakim mniejwięcej poziomie.

Jeśli kraje przemysłowe odgraniczać się muszą od rolniczych, to naturalną koniecznością dla tych ostatnich jest ochronienie się przed zalewem wytworów przemysłowych. Nie mogąc eksportować, kupowałyby mogły tylko pod grozą wysprzedawania swego mienia czyli stopniowego bankructwa,

Liberaliści twierdzą, że właśnie powszechnie wolny handel mógłby jedynie doprowadzić do równowagi gospodarczej między narodami. Takiej równowagi wolny handel w rzeczywistości nie może zabezpieczyć. Kraje rolnicze odznaczają się z reguły niskim poziomem życia, kraje przemysłowe natomiast wysokim. Otwarcie granic miałyoby to następstwo, że w krajach przemysłowych upadłoby rolnictwo a w krajach rolniczych przemysł. Mielibyśmy państwa — fabryki z jednej strony, i państwa produkcji rolnej z drugiej. Swobodne wymiany między obu grupami państw musiałyby polegać na wolnym obrocie dóbr, kapitałów i ludzi. Następstwem takiej wymiany byłaby translokacja bogactwa w tem znaczeniu, że zasoby słabszego organizmu gospodarczego byłyby pochłonięte przez silniejszy. Przemysł jest to żywioł niesłychanie ekspansywny, potrzebuje pracy i zarobku, wypycha przeto towar, komu może. Do murzynów idzie z paciorkami i lusterkami a do nas przyszedłby z wielokształtną masą nowoczesnych towarów, jaką nieustannie wyrzuca na rynek, stwarzając sztucznie coraz to nowe potrzeby. Jest to racją jego bytu. To nie fantazje czy teorie, którymi dają tu wyraz, to prawda zadokumentowana w historii polskiej.

Dopóki Zabór Pruski w pierwszej połowie XIX stulecia był sprzęgnięty z organizmem rolniczym, stan posiadania narodowego pozostawał nieuszczuplonym, uprzemysłowienie Niemiec dopiero spowodowało wędrowkę mas polskich do fabryk niemieckich i odwrotnie wędrowkę narastających w przemyśle kapitałów do ziem polskich. Przeszło 50 % ziemi polskiej znalazło się w rękach niemieckich, a kapitały stąd uzyskane finansowały właśnie narzuconą konsumpcję przemysłową.

Mowy niema o tem, aby w systemie wolnej wymiany międzynarodowej rozwinąć się mógł u nas przemysł. Niemcy, nasi najbliżsi sąsiedzi, posiadają niezmiernie rozbudowany aparat przemysłowy, mają

6 milionów bezroboczych i nie mieliby najmniejszego powodu, mając swobodny zbył, translokowywać przedsiębiorstwa swe do Polski. Owszem, przemożną swą kulturą produkcyjną zabiliby ten przemysł, który u nas istnieje.

Dlatego też, dopóki mamy niepodległość polityczną, bronić musimy naszej niepodległości gospodarczej, bowiem utrata jej musiałaby w ostatecznej konsekwencji spowodować utratę wolności politycznej.

Tak więc idea samowystarczalności gospodarczej jest zasadniczym postulatem wszelkiej zdrowej, na ochronę bytu narodowego obliczonej polityki ekonomicznej. System samowystarczalności pozwala każdemu narodowi żyć na takim poziomie, jaki odpowiada jego zasobom kulturalnym, nadewszystko zaś stwarza w obrębie każdego organizmu gospodarczego równowagę między produkcją rolniczą a przemysłową, co jest najlepszą rękojmą zdrowia gospodarczego.

Samowystarczalność nie powinna wykluczać wymiany handlowej między narodami w granicach konieczności gospodarczej. Czego nie produkujemy, a co dla utrzymania naszej gospodarki w sprawności jest nam potrzebne, sprowadzać musimy i sprowadzać zawsze będziemy. Chodzi jedynie o to, aby nie kupować tego, co sami wytwarzać możemy, wyzyskanie bowiem naturalnych bogactw kraju, w czasach powszechnej nadprodukcji, jest nakazem prostego instynktu samozachowawczego.

Idea samowystarczalności urzeczywistnia się wszędzie żywiłowo, czem dowodzi, że odpowiada współczesnym potrzebom gospodarczym. Znamionując zasadniczy zwrot w stosunkach gospodarczych świata, powoduje pewien zamęt, a głównie wielkie niezadowolenie tych, którzy z dotychczasowego stanu rzeczy ciągnęli ogromne korzyści, to jest międzynarodowych spekulantów. Fermentowi temu jednak nastanie kres, chodzi tylko o to, aby w nowy system gospodarki światowej wprowadzić pewien ład, przedewszystkiem zaś stworzyć dlań konieczny, samoczynnie działający regulator, któryby zabezpieczał beznaganne funkcjonowanie aparatu wymiany.

Regulator ten już się formuje, narazie jednak z błędami. Według mnie bowiem preferencje celne nie mogą zabezpieczać dobrego funkcjonowania systemu samowystarczalności. W lokalnych stosunkach międzypaństwowych mogą zapewne zyskać pewne znaczenie, jako uniwersalny środek regulacji obrotów w rodzaju tego, który przedstawia panująca dziś klauzula największego uprzywilejowania, preferencje są jednak nie do użycia. Preferencja uniwersalna to właśnie formuła największego uprzywilejowania. Ona zaś stracić musi swoje znaczenie wobec coraz wyżej wznoszonych murów celnych, które wobec wszechstronnie stosowanych metod dumpingowych, będących nieuniknionem następstwem nadprodukcji, bodaj doczekają się kiedykolwiek całkowitego zburzenia. Żadne uprzywilejowane nie może tu być skutecznym, pomoc zaś jedynie może zasada kontyngentów. „Do ut des”. „Kupię od ciebie tyle, ile ci sprzedam”. Oto zasada słuszna, sformułowana szczerze i wyraźnie, stwarzająca czystą grę w stosunkach międzynarodowej wymiany handlowej.

Klauzula największego uprzywilejowania wychodzi wprawdzie także z założenia stworzenia równowagi wymiennej, celu tego jednak w obecnych czasach nadprodukcji i stosowania różnych ukrytych i jawnych form dumpingu prawie nigdy nie osiąga.

Komunikowanie się wzajemne kontyngentami jest istotnie idealną formą wymiany, umożliwia bowiem w obrębie przyznanych wzajemnie kontyngentów zupełnie bezcłową wymianę. Każdy kraj ma istotne potrzeby importowe i w granicach ich pragnie i powinien eksportować. Polska przywoziła w czasach normalnej konjunktury za około 2 i pół miljarda złotych towarów i tę ilość mogłaby z pewnością nadal sprzedawać gdyby mogła odpowiednio eksportować, z uwzględnieniem oczywiście zadłużenia, któreby też tylko towarami regulować mogła. Z tem oczywiście państwa przemysłowe i wierzycielskie niechętnie mogą się pogodzić. Jasnym jednak jest, że ta niechęć mało będzie w przyszłości ważyć wobec tego, że w niezadługim czasie ani Polska ani żaden kraj dłużniczy nie będzie mógł płacić złotem, tylko towarem.

Rozwój wypadków z nieubłaganą koniecznością zmierza do ściśle regulowanej i manipulowanej wymiany gospodarczej, a ta może odbywać się tylko na zasadzie kontyngentów.

Liberaliści boją się upowszechnienia systemu samowystarczalności gospodarczej, przewidując powszechne zaognienie współżycia międzynarodowego, a w dalszej konsekwencji wojny. W rzeczywistości jednak nic tak nie sprzyjało powstawaniu wojen, jak właśnie wolna wymiana, która była równoznaczną z tak zwanem „zdobywaniem rynków“, prowadzącą do wzajemnej rywalizacji.

Najświeższe wydarzenia historyczne dowodzą tego niezbicie. Przed wojną panowała daleko posunięta swoboda wymiany międzynarodowej. I oto Niemcy zdobywały rynki na szlaku Berlin — Bagdad i na szlakach morskich. Następstwem było połączenie się rywalizujących z nimi na tych szlakach Rosji i Anglii z tradycyjnym wrogiem Niemiec, Francją. Wojna światowa więc była następstwem rywalizacji największych potęg gospodarczo-politycznych na rynkach światowych, ponieważ były one wolne i każdy mógł je zdobywać. Wolność rynków jest innemi słowy przynętą dla nienasyconych apetytów narodów-rekinów i wytwarza wśród nich wzajemną rywalizację zdobywczą, prowadzącą do wojen.

Zamknięcie rynków jest równoznaczne z zachowaniem ich dla ekspansji i intensyfikacji gospodarczej narodów-autochtonów, stwarzając równocześnie przynętę dla translokowania fabryk i kapitałów. Jest to niezawodny i jedyny sposób stwarzania powszechnego dobrobytu w świecie, zapobiegający gromadzeniu bogactw w pewnych ośrodkach, kosztem łączy szerokich połączy ziemi.

Twierdzeniu liberalistów, że jedynie wolny handel uruchamia wszystkie zasoby gospodarcze świata i w ostatecznej konsekwencji prowadzi do wyrównania i sprawiedliwego podziału bogactw, przeczy dotychczasowa rzeczywistość, która w kumulacji złota w pewnych tylko ośrodkach gospodarczych ujawnia wyzysk słabego przez silniejszego przy panowaniu wolnej wymiany.

Zasada samowystarczalności zmusza każdy naród do zdobywania i pielęgnowania własnego rynku, a przez to stwarza czynnik powszechnej intensyfikacji życia gospodarczego, prowadząc w prostej linii do powszechnej pacyfikacji świata.

System samowystarczalności ma swoją głęboką ideologię, którą wypracować i podnieść na piedestał zasady świętej, przez wszystkich uznanej, powinno być zadaniem właśnie Polski, której zasada „zdobywania rynków“ tak strasznie w przeszłości dała się we znaki.

Polska Bibliografia Techniczna.

- P**1930 552.553.94
BPrzegl. Górn. Hutn. Nr. 1
TZERNDT JAN Kraków. Petrograficzne badania węgla pokładu „Izabela” w Trzebnici. 1820 sl. + 5 tabl.
- P**1930 622.82
BPrzegl. Górn. Hutn. Nr. 1
TKKUPIŃSKI BOLESŁAW inż. górnik. Niwka. Pożar na kopalni „M-rtimer” w czerwcu r. 1929. 3240 sl. + 8 rys.
- P**1930 6.00.15:669.1
BPrzegl. Górn. Hutn. Nr. 1 i z r. 1929
TNr. Nr. 21-22, 23-24
 CZYZEWSKI MIKOŁAJ inż. Kraków Akad. Górn. Rozwiązanie zadań, związanych ze spalaniem paliwa, potrzebnych dla kontrolowania i projektowania pieców hutniczych. 8730 sl. + 55. tabl.
- P**1930 669.5
BPrzegl. Górn. Hutn. Nr. 1
TALBERG MICHAŁ dr. Światowe położenie przemysłu cynkowego (oprac. na podstawie danych statystycznych Minerais et Metaux, Metallgesellschaftl Górnośląskiego Związku Przemysłowców Górniczo-Hutniczych) 3670sl. + 1 tabl.
- P**1930 622.8+551.2
BPrzegl. Górn. Hutn. Nr. 1
TZAWADZKI J Wstrząs na kopalni „Juljusz”. 780 sl. + 1 rys.
- P**1930 621.791.7
BPrzegl. Górn. Hutn. Nr. 1
TB. Usterki, zdarzające się przy spawaniu elektrycznym łańcucha. 450 sl. + 4 rys.
- P**1930 622.8
BPrzegl. Górn. Hutn. Nr. 2, 3 i 4
TBUDRYK WITOLD dr. n. techn. inż. górnik. prof. Akad. Górn. w Krakowie Naukowe zasady prowadzenia akcji przeciwpożarowej na kopalniach 11.900 sl. + 58 rys.
- P**1930 600.15.622.814+622.817
BPrzegl. Górn. Hutn. Nr. 2
TCYBULSKI CZESŁAW inż. Mikołów. Próba zestawienia wzoru bezpieczeństwa pyłu węglowego 3000 sl.
- P**1930 622.01(061)(438)
BPrzegl. Górn. Hutn. Nr. 2
THOBORSKI A. prof. dr. Akad. Górn. Kraków. Dziesięć lat Polskiej Akademii Górniczej. 3910 sl.
- P**1930 621.74+621.72
BPrzegl. Górn. Hutn. Nr. 2
TNAGÓRSKI STEFAN inż. Soissons Rdzenie dla odlewów żeliwnych 3850 sl. + 21 rys. + 2 tabl.
- P**1930 669.162.2
BPrzegl. Górn. Hutn. Nr. 2
TMAYRE LUDWIK inż. Ocena biegu wielkiego pieca 1400 sl.
- P**1930 65.011+338.5
BPrzegl. Górn. Hutn. Nr. 2
TKWIECIŃSKI ALFRED inż. „Wyda ność” czy „Praca właściwa” (odczyty wygl. w Kole Śląskiem Stow. Inżynierów Górniczo-Hutniczych d. 19. XII 1929 r.) 1540 sl. + 4 rys. + 1 tabl.
- P**1930 669.162.2
BPrzegl. Górn. Hutn. Nr. 3
TLUDKIEWICZ A inż. Akad. Górn. Kraków. Bilans pracy wielkiego pieca 4760 sl. + 2 wykresy + 5 tabl.
- P**1930 622.765.45:622.333
BPrzegl. Górn. Hutn. Nr. 2
TKRAJEWSKI BRONISŁAW inż. górnik. kop. Maks. Badania przeprowadzone nad separatorem powietrznym syst. „The Birtley Iron Company Ltd., 2900 sl. + 10 rys.
- P**1930 600.15:622.814
BPrzegl. Górn. Hutn. Nr. 3
TKLISZEWICZ ADAM inż. Wyniki badań nad wybuchowością pyłu węglowego 2240 sl. + 1 tabl.
- P**1930 622.41
BPrzegl. Górn. Hutn. Nr. 3
TP. Wentylacja wtórna w kopalniach zapomocą rurociągów giętkich. 2100 sl. + 6 rys.
- P**1930 651.5:351.822.3
BPrzegl. Górn. Hutn. Nr. 4
TROGALEWICZ FELIKS inż. górnik. Kilka słów o archiwum akt górniczych w Dąbrowie Górniczej. 5950 sl.

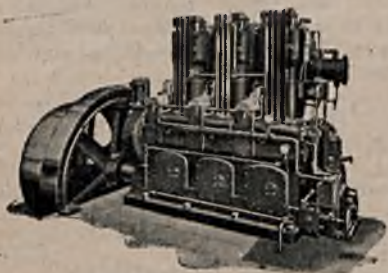
VI. Międzynarodowy Kongres Inżynierów Doradców odbył się w dniach 7—10 września.

W Zurychu przy udziale przedstawicieli 16 narodowości między którymi Polska była reprezentowana przez prezesa Koła Inż. Doradców Prof. Karola Taylora i prezesa Stow. Techników Polskich w Warszawie inż. Stanisława Rodowicza

Debaty nad zgłoszonymi referatami odbywały się w pięciu sekcjach, a mianowicie I sekcja o prawach i obowiązkach inż. doradców (przewodniczący Dr. Bauer — Wiedeń) II. sekcja Propagandy (przewodniczący A. Hug Zurych) III. sekcja Taryfy i Wynagrodzenia (przewodniczący S. Rodowicz Warszawa); IV. sekcja Ekspertyzy i arbitrażu (przewodniczący A. Robert — Paryż) i V sekcja: Organizacja (V. van Googh — Amsterdam). — Uczestników Kongresu było 110 osób. — W obradach i posiedzeniach które odbywały się w gmachu Politechniki przyjmowali udział prof. Dr. Rohn jako prezes rady nadzorczej politechniki i przedstawiciel Rządu Szwajcarskiego, przedstawiciele Kantonu i miasta oraz przedstawiciele oficjalni Ligi Narodów, Francji, Austrii, Holandji i Szwajcarji.

Ogólne obrady odbywały się pod przewodnictwem prezesa izby doradców we Francji inż. Prangey jako prezesa i założyciela Federacji Międzynarodowej Inżynierów Doradców. Organizatorami Kongresu było Stow. Inż. Doradców w Szwajcarji, Sekretarzem generalnym inż. Asturg-Zurich, którzy nader gościnnie podejmowali gości Kongresu.

Po skończonym Kongresie odbył się szereg wycieczek w celu zwiedzenia najnowszych stacyj Hydro-elektrycznych oraz fabryk mechanicznych jak Echer-Wyss, Bracia Zulzer i Amsler.



BYŁY MONTER FIRMY M. A. N.

Wykonywa:
remont, montaż, badanie

Specjalność

SILNIKI „DIESLA” na gaz ssany
na gaz ziemny
Z. PORZLICZEK

Warszawa, Okopowa 61, tel. 11-85-79

- P** 1930 31:622.8
B Przegl. Górn. Hutn. Nr. 4
T ZAWADZKI JAKÓB inż. Dąbrowa
 Górnicza. O potrzebie racjonalnej sta-
 tystyki wypadków nieszczęśliwych 1330
 sl. + 5 tabl.
- P** 1930 65.01:622.3(44)
B Przegl. Górn. Hutn. Nr. 4
T BENIS LUDWIK Katowice. Nauko-
 wa organizacja na kopalniach francu-
 skich. 3150 sl.
- P** 1930 65.011(399)
B Przegl. Górn. Hutn. Nr. 4
T E. G. Amerykańska wydajność 440 sl.
- P** 1930 669.1
B Przegl. Górn. Hutn. Nr. 4
T N. Żelazo perlitowe według paten-
 tu Lanz. 330 sl.
- P** 1930 681.2
B Przegl. Górn. Hutn. Nr. 4
T KWIECINSKI ALFRED inż. Prosty
 sejsmograf dla użytku kopalni. (The
 Explosives Engineer nr. 2 luty 1930
 str. 55) 170 sl. + 1 rys.
- P** 1930 614.84
B Przegl. Górn. Hutn. Nr. 4
T X. Ciekawa przyczyna pożaru kopal-
 nianego. 160 sl.
- P** 1930 622.8
B Przegl. Górn. Hutn. Nr. 5
T CZECZOTT HENRYK inż. górn.
 Wyjątki z rzeczoznawstwa w sprawie
 pożaru na kop. Reden. 7100 sl. + 7 rys.
- P** 1930 621.771.24
B Przegl. Górn. Hutn. Nr. 5
T FESZCZENKO CZOPIWSKI I prof.
 dr. inż. i OPAŁKO M. inż. mech. O cien-
 kich blachach do głębokiego tłoczenia
 7220 sl. + 27 rys. + 6 tabl.
- P** 1930 621.71:622.333
B Przegl. Górn. Hutn. Nr. 5
T Z prac Działu Węglowo-Chemicz-
 nego Instytutu Badawczego w Warszawie.
 za okres od 1-go lipca 1928 r. do 9-go
 maja 1930 r. /3270 sl.
- P** 1930 622.29
B Przegl. Górn. Hutn. Nr. 5
T Sposób przesyłania materiału pod-
 sadzkowego w przewodach do zamula-
 nia. 1300 sl. + 1 rys.
- P** 1930 622.41
B Przegl. Górn. Hutn. Nr. 6
T SALUSTOWICZ ANTONI inż. górn.
 Obliczenie oporu ogólnego i regulacji
 ilości powietrza w złożonych systemach
 wentylacyjnych. 2220 sl. + 8 rys.
- P** 1930 622.27
B Przegl. Górn. Hutn. Nr. 6
T FRYCZ FELIKS inż. górn. Klimon-
 tów. Odbudowa grubych pokładów wę-
 gla warstwami poziomymi z podsadzką
 płynną. (Referat wygl. na VI Kongresie
 Międzynarodowym Górnictwem w Liège.)
 1900 sl. + 8 rys.
- P** 1930 019.963.21
B Przegl. Górn. Hutn. Nr. 6
T KWIECINSKI ALFRED inż. Kłasy-
 fikacja dziejełna. (Referat wygl. w Sek-
 cji Górnictwej Łąskiego Koła Naukowej
 Organizacji dn. 30 stycznia 1930 r.)
 1120 sl. + 1 rys.
- P** 1930 66.074.85
B Przegl. Górn. Hutn. Nr. 6
T NAGURSKI S. inż. Paryż Mecha-
 niczne odpylanie gazów w przemyśle
 współczesnym. 1400 sl. + 7 rys.
- P** 1930 063:622:669.1
B Przegl. Górn. Hutn. Nr. 6
T POTYRAŁA TADEUSZ inż. Rybnik.
 Sprawozdanie o wycieczce Czechosłowa-
 ckich Inżynierów na Górnym Śląsku.
 2430 sl.
- P** 1930 622.7:622.366
B Przegl. Górn. Hutn. Nr. 7
T BOLEWSKI ANDRZEJ. Akademia
 Górnicza. Kraków. Flotacyjne wzhoga-
 cenie rudy siarkowej z Posądy. 2610 sl.
 + 11 rys. + 1 tabl.
- P** 1930 622.8
B Przegl. Górn. Hutn. Nr. 7
T URBAN JAN inż. górn. Przykład
 zwalczania większego ognia kopalnia-
 nego wyłącznie za pomocą podsadki
 płynnej. 2870 sl. + 1 rys.
- P** 1930 063:622:669:55(493 Leodjum)
B Przegl. Górn. Hutn. Nr. 7
T Sprawozdanie Delegacji Polskiej z
 VI Sesji Międzynarodowej Kongresu
 Górnictwa, Metalurgii i Geologii Stoso-
 wanej 22-28 czerwca r. 1930 w Leodjum
 2660 sl.
- P** 1930 622.33:622.33
B Przegl. Górn. Hutn. Nr. 7
T Wypadek strzałowy w przecznicy
 /przekopie / 600 sl. + 1 rys.
- P** 1930 622.1+622.8
B Przegl. Górn. Hutn. Nr. 8.
T CYBULSKI WACŁAW Kop. Dośw.
 „Barbara w Mikołowie Przyczynek do
 badań nad przybitką. 5520 sl. + 7 rys.
 + 7 tabl.

1930 669.641:669.9
 Przegl. Górn. Hutn. Nr. 8
 FESZCZENKO CZOPIWSKI J. dr.
 inż. i STRZAŁKO M. inż. met. Pewne
 spostrzeżenia dotyczące teorii procesu
 cynowania (Zakład Badawczo Doświad-
 czalny Huty Pokój) 1400 sl.

1930 622.28
 Przegl. Górn. Hutn. Nr. 8
 LUCIÓW LUDWIK inż. Stosowanie
 podsadki płynnej w pokładach o ma-
 liejności 2180 sl. + 21 rys. + 4 tab

1930 063:622(493)
 Przegl. Górn. Hutn. Nr. 8
 STEFAŃSKI JAN inż. Klemontów
 Sprawozdanie z wrażeń z wycieczek
 do belgijskich zakładów górniczych
 w czasie Międzynarodowego Kongresu
 Górnictwa, Hutnictwa, i Geologii sto-
 sowanej w Liège w czerwcu 1930 r.
 2100 sl. + 19 rys.

1930 331.87
 Przegl. Górn. Hutn. Nr. 8
 BAJER MICHAŁ inż. górn. Między-
 narodowa organizacja pracy 5130 sl.

1930 622.41
 Przegl. Górn. Hutn. Nr. 9
 SAŁUSTOWICZ ANTONI inż. górn.
 Regulacja odjemna i mieszana w złożo-
 nych systemach wentylacyjnych. 4500 sl.
 + 6 rys.

1930 658.562:621.74
 Przegl. Górn. Hutn. Nr. 9 i 10
 NAGURSKI STEFAN inż. Paryż.
 Nowoczesne metody kontrolowania ru-
 chu odlewni żeliwa. 5900 sl. + 17 rys.

1930 622.27
 Przegl. Górn. Hutn. Nr. 9
 JANKOWSKI WŁADYSŁAW inż.
 górn. Kop. Paryż Dąbrowa Gorn. Od-
 budowa ścianowa na grubych pokładach.
 2670 sl. + 6 rys.

1930 622.41:622.8
 Przegl. Górn. Hutn. Nr. 9
 STRUSIEWICZ RÓMAN inż. Kop.
 Wujek. Uwagi o przewietrzaniu pokła-
 dów węgla, skłonnych do samozapalenia
 2620 sl.

1930 622.8:622.24
 Przegl. Górn. Hutn. Nr. 9
 Wypadek przy ostrzeniu koron wrę-
 bowych. 500 sl. + 2 rys.

1930 92(Kociatkiewicz Tomasz)
 Przegl. Górn. Hutn. Nr. 10
 S. p. Tomasz Kociatkiewicz 290 sl.
 ry.

1930 622.8+622.323
 Przegl. Górn. Hutn. Nr. 10
 BOLEWSKI ANDRZEJ. Zakład Mi-
 neralogii i Petrografii Akad. Górn. w Kra-
 kowie. Pożar szub. na naftowego Nr 160
 R—A w Moreni (Rumunia) 3080 sl. + 5 rys.

1930 622.81
 Przegl. Górn. Hutn. Nr. 10
 OTYRAŁA TADEUSZ Rybnik Eks-
 plozja metanu przy głębszym szybu „Mar-
 klowice“ w Markłowicach Dolnych.
 3620 sl. + 1 rys.

1930 669.55:338
 Przegl. Górn. Hutn. Nr. 10
 ALBERG MICHAŁ dr. Położenie
 przemysłu cynkowego 1650 sl.

1930 669.14+669.26+669.74
 Przegl. Górn. Hutn. Nr. 10
 O-talichrometrowej 330s. + 1 tab

1930 618.562:621.74
 Przegl. Górn. Hutn. Nr. 10
 Organizacja i kontrola administra-
 cyjna odlewni 1510 sl.

1930 606.4(44)
 Przegl. Górn. Hutn. Nr. 10
 Echa z targów paryskich 1600 sl.

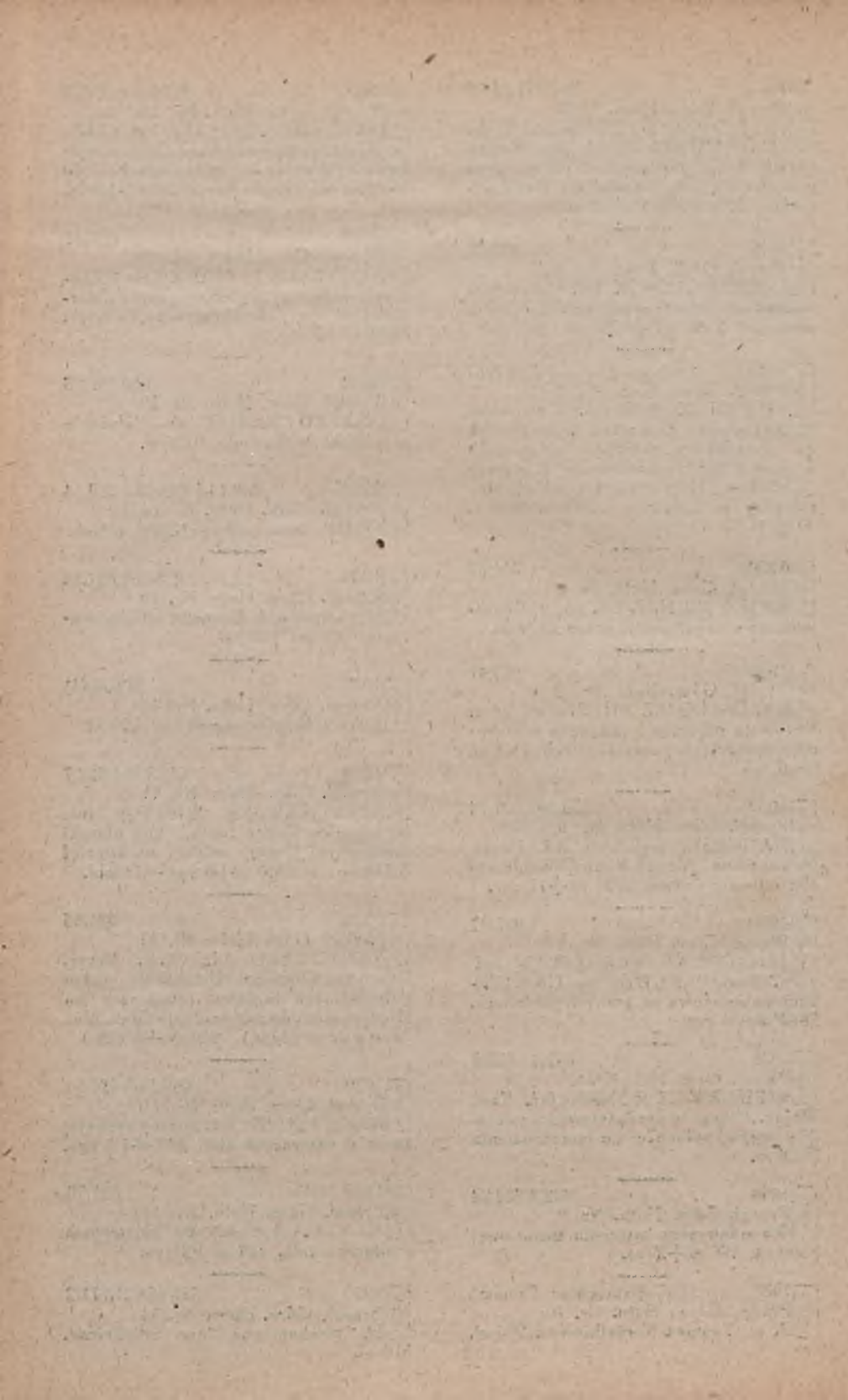
1930 622.333+622.7
 Przegl. Górn. Hutn. Nr. 11
 STRZESZEWSKI WIKTOR inż.
 Bielszowice Górny Śląsk. Opis płuczek
 powietrznej t zw. „wiałni na kopalni
 Bielszowice. 2310 sl. + 5 rys. + 1 tabl.

1930 621.86
 Przegl. Górn. Hutn. Nr. 11
 JANOWSKI WŁ. Kop. Paryż.
 Dąbrowa. Górnicza Ustawienie rylnen
 potrząsanych (artykuł referowany na
 Międzynarodowym Kongresie Górn. Met
 Stosow. w Liège) 2210 sl. + 6 rys.

1930 669.14+621.94
 Przegl. Górn. Hutn. Nr. 11
 NAGURSKI ST. inż. Sposób szybkiej
 kontroli używanych stali 460 sl. + 2 rys.

1930 621.78
 Przegl. Górn. Hutn. Nr. 11
 G. i H. Automat do hartowania
 i odpuszczania. 420 sl. + 2 rys.

1930 621.86:621.771.2
 Przegl. Górn. Hutn. Nr. 11
 H. Mechaniczne łoża chłodnicze.
 510 sl.



- P** 1930 622.8
B Przegł. Górn. Hutn. Nr. 12
T BUDRYK WITOLD dr. inż. prof. Akad. Górn. w Krakowie. Wybuchy w czasie pożarów na kopalniach (odczyt wygl. w Stow. Polsk. Inż. Górn. i Hutn. w Katowicach w dn. 23 paźd. r. 1930) 6610 sl.
- P** 1930 553:553.9
B Przegł. Górn. Hutn. Nr. 11 i 12
T WIELUCH DOMAN Katowice. Natura chemiczna ciał węzłowych i teoria zwęglania. 9760 sl + 6 rys.
- P** 1930 622.323(438)
B Przegł. Górn. Hutn. Nr. 12
T BIELSKI Z. prof. inż. Potrzeby polskiego kopalnictwa naftowego i zadania technika kopalnianego w obecnej dobie. 3010 sl.
- P** 1930 622.24:622.323
B Przegł. Górn. Hutn. Nr. 12
T NATURSKI JAN inż. Kraków Zabieganie uszkodzeniu rur wiertniczych przy torpedowaniu. 3200 sl. + 7 rys
- P** 1930 600.15:669.14
B Przegł. Górn. Hutn. Nr. 12
T FESZCZENKO CZOPIWSKI prof. dr. inż. i GU CHLBAUER JERZY inż. met. Zakład Metalografii Akad. Górn. w Krakowie. Własności wytrzymałościowe miękkich stali niklowych w temperaturach wyższych od zwyczajnych 3000 sl. + 19 rys. + 8 tabl.
- P** 1930 622.23:622.33
B Przegł. Górn. Hutn. Nr. 12
T WAGNER ALFRED. Dwie nowe elektryczne wiertarki obrotowe dla węgla. 660 sl. + 7 rys.
- P** 1930 662.7
B Przegł. Górn. Hutn. Nr. 12
T K. Postępy koksownictwa w ostatnim pięcioleciu 1680 sl.
- P** 1930 34:622
B Przegł. Górn. Hutn. Nr. 12
T Nowa ustawa górnicza. 1780 sl.
- P** 1931 92 (Łempicki Michał inż.)
B Przegł. Górn. Hutn. Nr. 1
T Ś. p. inż. górn. MICHAŁ ŁEMPICKI 1040 sl. + 1 rys.
- P** 1931 622.1:622.33:622.8
B Przegł. Górn. Hutn. Nr. 1
T Sprawa nagłego wydzielania się metanu 870 sl.
- P** 1931 622.8
B Przegł. Górn. Hutn. Nr. 1
T MIANOWSKI E. inż. Królewska Huta. Próba statystycznej analizy nieszczęśliwych wypadków w górnictwie węglowym. 3900 sl. + 4 rys. + 2 tabl.
- P** 1931 656.08
B Techn. Kol. Nr. 11
T Katastrofy kolejowe a bezpieczeństwo podróżnych. 340 sl.
- P** 1932 625.151.00.45
B Technik Kol. Nr. 1
T BERDO M. inż. Wykresy do sprawdzania i regulowania układu geometrycznego rozjazdów, 1050 sl. + 2 rys.
- P** 1926 627.42
B Czasp. Techn. 8
T M. M. dr. Ochrona dna rzeki poniżej jazu zapomoga progą zębatą 300 sl. + 1 rys.
- P** 1926 621.436:621.431.7
B Czasp. Techn. Nr. 9
T TOEPFER KAZIMIERZ inż. Wytyczne konstrukcji nowoczesnych silników Diesla. 640 sl. + 2 tabl.
- P** 1926 669.9:621.181
B Czasp. Techn. Nr. 9
T ANCZYC ST. Próba blach kotłowych z próbką szybko studzoną. 650 sl.
- P** 1926 338.6:69:657.47
B Czasp. Techn. Nr. 9
T CZEŻOWSKI ADAM inż. Co się dzieje z przedsiębiorstwami budowlanymi? 1410 sl.
- P** 1926 158.1:658.311.56
B Czasp. Techn. Nr. 10
T ZAWIRSKI Z. dr. docent Politechn. Lwów. Podstawy psychotechniki i jej rozwój (Referat wygl. w Towarzystwie Politechnicznym w Lwowie w dn. 11 lutego 1925 r.) 1520 sl. + 1 tabl.
- P** 1926 158.1:658.311.56
B Czasp. Techn. Nr. 10
T GEISLER E. T. prof. Lwów. Psychotechnika, jej cele i drogi. (Referat wygl. w dn. 11 II. 1925 r. w Towarzystwie Politechnicznym w Lwowie, następnie powtórzony w Kole Mechaników Stud. Politechniki Lwowskiej" w dn. 5 marca oraz w „Instytucie Technologicznym w Lwowie" dn. 15 maja tegoż roku) 2860 sl. + 16 rys. + 2 tabl.
- P** 1926 [158.1+658.311.56](438)
B Czasp. Techn. Nr. 10
T Eg. Psychotechnika w Polsce. 580 sl.
- P** 1926 92 (Inż. Ignacy Mościcki—Prezydent Rzeczyposp. Polskiej)
B Czasp. Techn. Nr. 11
T ANCZYC ST. Prezydent Rzeczypospolitej Polskiej Ignacy Mościcki. 360 sl. + 1 fot.

- [P] '926 621.181+672.3
 [B] Czasp. Techn. Nr. 11
 [T] ANCZYC ST. prof. O blachach ko-
 łowych, 1440 sl. + 11 rys.
- [P] 1926 621.791.7 052
 [B] Czasp. Techn. Nr. 11
 [T] CZOPIWSKI-FESZCZENKO I. prof.
 Ulepszenie miejsc spawanych elektry-
 cznie drogą obróbki termicznej. 2650 sl.
 + 18 rys + 4 tab.
- [P] 1926 621.791.75.052:621.185
 [B] Czasp. Techn. Nr. 11
 [T] GAYCZAK TADEUSZ inż. Elektry-
 czne spawanie łukowe w zastosowaniu
 do naprawy i budowy kotłów parowych.
 1000 sl. + 3 rys.
- [P] 1926 621.884:621.185
 [B] Czasp. Techn. Nr. 11
 [T] HAUSWALD EDWIN prof. Teoria
 działania połączeń nitowych. 2520 sl. +
 5 rys.
- [P] 1926 621.181.62
 [B] Czasp. Techn. Nr. 11
 [T] FIEDLER TADEUSZ prof. O rege-
 neracji ciepła. 1500 sl. + 1 rys.
- [P] 1926 621.186
 [B] Czasp. Techn. Nr. 11
 [T] NIEMCZYŃOWSKI TADEUSZ dr.
 inż. Ruch ciepła w kotle. 2400 sl. + 10 rys.
- [P] 1926 621.186.5
 [B] Czasp. Techn. Nr. 11 i 12
 [T] WITKIEWICZ ROMAN prof. Elasty-
 czność kotła a cieplarki. 5000 sl. + 27 rys
- [P] 1929 664.12+658.5+658.2
 [B] Gaz. Cukr. Nr. 46
 [T] DĄBROWSKI K. Samoczynna sy-
 gnalizacja ciągłości pracy fabryki. 700 sl.
- [P] 1929 633.63+631.8
 [B] Gaz. Cukr. Nr. 50
 [T] KOSIŃSKI IGNACY dr. Wartość
 użytkowa nawozów azotowych pod bu-
 raki cukrowe. 2340 sl. + 2 tabl
- [P] 1926 385(062)
 [B] Inż. Kol. Nr. 1
 [T] EBERHARDT J. inż. Międzynarodo-
 wy Związek Kolejowy (U. I. C.)
 700 sl.
- [P] 1926 621.132
 [B] Inż. Kol. Nr. 1
 [T] ŁOPUSZYŃSKI W. inż. Standaryza-
 cja typów parowozów i normalizacja
 składowych ich części na kolejach
 francuskich. 830 sl. + 3 tabl.
- [P] 1926 385(47)
 [B] Inż. Kol. Nr. 1
 [T] CZAJKOWSKI E. Ustawodawstwo
 kolejowe w Rosji Sowieckiej. 500 sl.
- [P] 1926 656.207
 [B] Inż. Kol. Nr. 1
 [T] J. S. Tabele Statystyczne personelu
 urzędniczego w Zarządzie P. K. P.
 120 sl. + 4 tabl.
- [P] 1926 621.86+625.272
 [B] Inż. Kol. Nr. 1
 [T] A. P. inż. Zakłady przeladunkowe w
 w Gdańsku. 630 sl.
- [P] 1926 65.011
 [B] Inż. Kol. Nr. 1
 [T] KŁOCZKOWSKI WŁADYSŁAW
 inż. Czy nam potrzebna naukowa orga-
 nizacja pracy? 1000 sl.
- [P] 1926 62(05)
 [B] Inż. Kol. Nr. 1
 [T] PAWŁOWSKI A. inż. Pierwszy
 Kongres Międzynarodowy prasy Tech-
 nicznej w Paryżu (sprawozdanie)
 1620 sl.
- [P] 1926 331.97+658.322.5+656.2
 [B] Inż. Kol. Nr. 2 i 3
 [T] DALEWSKI E. inż. Premjowanie
 pracy w służbie utrzymania kolei (Re-
 ferat wygł. na V Zjeździe Polsk. Inż.
 Kolejowych w Gdyni wrzesień 1924 r.)
 1800 sl. + 4 rys. + 9 tabl.
- [P] 1926 385(438)+656.2.022.41
 [B] Inż. Kol. Nr. 2
 [T] BARSZCZEWSKI J. inż. Budowa
 kolei Bydgoszcz — Gdynia (Referat
 wygł. na V Zjeździe Polskich Inżynier-
 ów Kolejowych w Gdańsku, we wrze-
 śniu 1925 r.) 1200 sl. + 2 tabl.
- [P] 1926 385(438)
 [B] Inż. Kol. Nr. 2
 [T] JAKUBOWSKI W. inż. Dłaczego
 Koleje Polskie przynoszą mały do-
 chód? 460 sl.
- [P] 1926 658.322.5+656.2
 [B] Inż. Kol. Nr. 2
 [T] KACZMARSKI C. inż. Premie a
 przedsiębiorstwa kolejowe. 2310 sl.
- [P] 1926 65.011
 [B] Inż. Kol. Nr. 2
 [T] ROTHERT A. prof. Czy nam po-
 trzeba naukowa organizacja pracy?
 420 sl.
- [P] 1926 385(438)
 [B] Inż. Kol. Nr. 2
 [T] PAWŁOWSKI AL. inż. Niektóre za-
 dania oszczędnościowe. 930 sl.

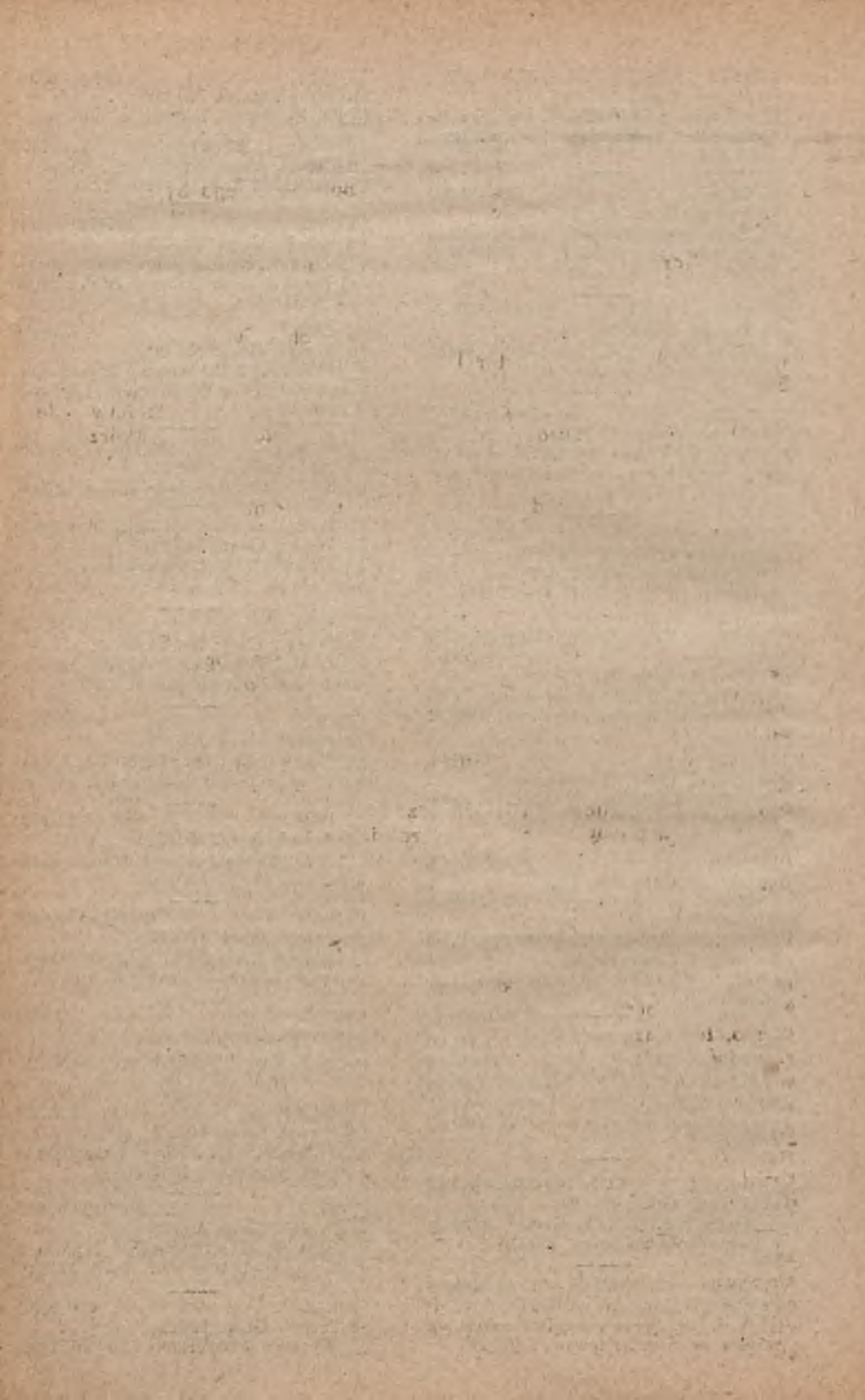
- P** 1926 652.2.071
B Inż. Kol. Nr. 2
T ROSTHAL B. inż. O potrzebie reform w służbie drogowej. 810 sł.
- P** 1926 796.5
B Inż. Kol. Nr. 2
T KRZEMIENIECKI R. Paryż. Kilka słów o turyźmie. 1050 sł.
- P** 1926 656.23
B Inż. Kol. Nr. 3 i 4
T DOBRUCKI BOGUSŁAW dypl. inż. Ustalenie kosztów własnych dla pociągów towarowych, zbiorowych, manipulacyjnych i osobowych. 2700 sł. + 2 tabl.
- P** 1929 338 341.81(438)
B Przgl. Gosp. Nr. 1
T TURSKI M. Sprawozdania gospodarcze konsulatów 1500 sł.
- P** 1929 382.4(438:43)
B Przgl. Gosp. Nr. 1
T R. O. Nowa oferta niemiecka 1050 sł.
- P** 1929 368.4(438)
B Przgl. Gosp. Nr. 1
T JASTRZĘBOVSKI M. Fundusze ubezpieczeń społecznych 4100 sł.
- P** 1929 31:338(063)
B Przgl. Gosp. Nr. 1
T SZTURM DE SZTREM EDWARD. Międzynarodowa Konwencja w sprawie statystyk ekonomicznych. 2120 sł.
- P** 1929 338(43)
B Przgl. Gosp. Nr. 1
T BZOWIECKI ALFRED dr. Z gospodarczego położenia Niemiec. 2450 sł.
- P** 1929 33.014:332(438)
B Przgl. Gosp. Nr. 1
T SKRZYWAN WACŁAW Rynek pieniężny i kapitałowy w Polsce 1290 sł
- P** 1929 333,338(438)
B Przgl. Gosp. Nr. 2
T WIERZBICKI ANDRZEJ. Zagadnienie etatyzmu i neoetatyzmu w Polsce. 12320 sł.
- P** 1929 382.4(438:439)
B Przgl. Gosp. Nr. 2
T Kas. Umowa handlowa polsko - węgierska 1220 sł.
- P** 1929 661(43:438):332
B Przgl. Gosp. Nr. 2
T L. L. Polubowne ułatwienie sprawy Chorzowa 960 sł.
- P** 1929 336.2:332.7(438)
B Przgl. Gosp. Nr. 3
T E. R. Podatki i kredyty. 2280 sł.
- P** 1929 383.4(438:43)
B Przgl. Gosp. Nr. 3
T WIERZBICKI ANDRZEJ. Obecna faza rokowań z Niemcami 3160 sł.
- P** 1929 382.4(438:43):634.92
B Przgl. Gosp. Nr. 3
T J. M. Umowa drzewna polsko - niemiecka 1430 sł.
- P** 1929 336,23(438)
B Przgl. gosp. Nr. 3
T J. D. dr. Istotna wysokość stopy podatku obrotowego. 670 sł.
- P** 1929 338(438):332(∞)
B Przgl. Gosp. Nr. 3
T SŁAWIŃSKI TADEUSZ. Zagadnienie odszkodowań. 2570 sł.
- P** 1929 338(437+436+439)
B Przgl. Gosp. Nr. 3
T ATLAS ADOLF dr. Z gospodarczego położenia Czechosłowacji, Austrii i Węgier w r. 1928. 3200 sł. + 9 tabl.
- P** 1929 332.1(438)
B Przgl. Gosp. Nr. 4
T BYLAŃSKI WŁADYSŁAW dr. Bank Polski w 1928 1820 sł.
- P** 1929 338.92 : 332
B Przgl. Gosp. Nr. 4
T E. R. Pokłosie dyskusji.
- P** 1929 327(438 : 43) : 337.34
B Przgl. Gosp. Nr. 4
T Z. M. Znaczenie zakazów przywozu z Niemiec. 1120 sł. + 11 tabl.
- P** 1929 382(42)
B Przgl. Gosp. Nr. 4
T JANICKI STEFAN dr. Z gospodarczego położenia W. Brytanji. 2280 sł.
- P** 1929 382.4(43)
B Przgl. Gosp. Nr. 4
T S. G. Polityka traktatowa Niemiec w r. 1928. 2200 sł.
- P** 1929 338 8 : 677.24(42)
B Przgl. Gosp. Nr. 4
T Kartelizacja w brytyjskim przemyśle bawełnianym. 990 sł.
- P** 1929 69(43b) : [336.12 + 347.7]
B Przgl. Gosp. Nr. 5
T E. R. nierozwiązane zagadnienie 1290 sł.

- P** 1929 338.97 : 622 33(438)
B Przegł. Gosp. Nr. 5
T OLSZEWSKI ANTONI. Kryzys przemysłu węglowego w zagłębiu dąbrowskiem i krakowskiem 2730 sl.
- P** 1929 656,236(438)
B Przegł. Gosp. Nr. 5
T BUTLER J. Reforma Taryfy Towarowej P. K. P. 990 sl.
- P** 1929 382(438)
B Przegł. Gosp. Nr. 5, 6' 1 8
T ST. B. Handel zagraniczny Polski w 1928 r. 2710 sl.+27 tabl.
- P** 1929 338 5 438);[332.2+33.018]
B Przegł. Gosp. Nr. 6
T E. R. Błędna teoria. 2100 sl.
- P** 1929 92(Czechowicz mla.)
B Przegł. Gosp. Nr 6
T E. S. Wobec ustąpienia p. Ministra Czechowicza. 720 sl.
- P** 1929 331 : 338
B Przegł. Gosp. Nr. 6
T R. K. Przyczynki do dyskusji o etażmie. 2520 sl.
- P** 1929 382.4(44)
B Przegł. Gosp. Nr. 6
T T. Ł. dr. Polityka traktatowa Francji. 1720 sl.
- P** 1929 382 : 6(47)
B Przegł. Gosp. Nr. 6
T GLAŚ STANI-SŁAW. Zagadnienie wywozu przemysłowego w Z. S. S. R. 1330 sl.
- P** 1929 [382—327] (42 : 47):622.323
B Przegł. Gosp. Nr.
T <ALECKI M. Zakończenie wojny naftowej. 1100 sl'
- P** 1929 [323.2+336.3] : 338(438)
B Przegł. Gosp. Nr. 7
T E. R. Bilans zimy. 1020 sl.
- P** 1929 338 : 622.33(438)
B Przegł. Gosp. Nr. 7
T TREPKA E. Możliwości przemysłu węglowego. 1050 sl.
- P** 1929 656 236(438)
B Przegł. Gosp. Nr. 7
T BUTLER J. Reforma taryfy towarowej P. K. P. 360 sl.+11 tabl.
- P** 1929 657.3 : 66.013
B Przegł. Gosp. Nr. 7
T BARSZCZEWSKI ADAM. Bilans handlowy przemysłu chemicznego w r. 1928 3360 sl.
- P** 1929 669.21 ; 332,001
B Przegł. Gosp. Nr. 7
T M. N. Zagadnienie ruchu złota. 120 sl.
- P** 1929 331,81(42) : 341.24(73)
B Przegł. Gosp. Nr. 7
T J. B. W. Brytania wobec Konferencji Waszyngtonskiej. 1350 sl.
- P** 1929 (338+6) : 332
B Przegł. Gosp. Nr. 8
T E. R. Inwestycje przemysłowe. 1930 sl.
- P** 1929 332.72(428)
B Przegł. Gosp. Nr. 8
T PIEKARSKIEWICZ J. dr. Kredyt hipoteczny w r. 1928 1620 sl.
- P** 1929 336.12(438)
B Przegł. Gosp. Nr. 8
T BKONIKOWSKA H. Budżet na rok 1929 1930 1410 sl.
- P** 1929 [622.33(438)+338](438): 381
B Przegł. Gosp. Nr. 8
T DOBIS N. Polski przemysł węglowy w r. 1928 2880 sl.
- P** 1929 338(42)
B Przegł. Gosp. Nr. 8
T JANICKI STEFAN Z gospodarczego położenia W. Brytanii. 1440 sl.+4 tabl.
- P** 1929 338(44)
B Przegł. Gosp. Nr. 8
T STANISZEWSKI KAROL. Z gospodarczego położenia Francji 840 sl.
- P** 1929 337,98 ; 332,014
B Przegł. Gosp. Nr. 8
T E. R. Sytuacja. 1400 sl.
- P** 1929 92/Karpiński Stan. Pierwszy prezes Banku Pol.
B Przegł. G sp. Nr. 8
T SZARSKI MARJAN dr. Ustąpienie pierwszego prezesa Banku Pol. 860 sl.
- P** 1929 33.019.6
B Przegł. Gosp. Nr. 9
T A. Dwa lata działalności gospodarczej Ligi Narodów. 2100 sl.
- P** 1929 634.4:382.1
B Przegł. Gosp. Nr. 9
T Kr. W sprawie organizacji wywozu nierogacizny. 920 sl.
- P** 1929 656.236
B Przegł. Gosp. Nr. 9
T BUTLER JANUSZ. Reforma taryfy kolejowej P. K. P. 1140 sl.

- P** 1929 606.4 (438 Poznań)
B Przegł. Gosp. Nr. 10
T W przededniu Wystawy. 720 zł.
- P** 1929 338:6 (063) (438 Poznań)
B Przegł. Gosp. Nr. 10
T KRYŻANOWSKI ADAM. W przededniu Zjazdu Ekonomistów 780 zł.
- P** 1929 33 019.6:337.34 (438:∞)
B Przegł. Gosp. Nr. 10
T A. Na marginesie obrad Komitetu Doradczego Ligi Narodów 1140 zł.
- P** 1929 636.4:[382,1+33]
B Przegł. Gosp. Nr. 10
T Kr. Handel zagraniczny nierogacizną jako zagadnienie polityczno-ekonomiczne 1080 zł.
- P** 1929 332.1(438)
B Przegł. Gosp. Nr. 10
T BYLAŃSKI WŁADYSŁAW dr. Banki polskie w r. 1928. 1400 zł.
- P** 1929 338:622.323(438)
B Przegł. Gosp. Nr. 10
T BARTOSZEWICZ STEFAN dr. Polski przemysł naftowy w r. 1928 960 zł.
- P** 1929 338(43)
B Przegł. Gosp. Nr. 10
T BZOWIECKI ADAM dr. Z gospodarczego położenia Niemiec 1630 zł.
- P** 1929 338(47):5 „1928-1933“
B Przegł. Gosp. Nr. 10
T GLASS STANISŁAW. Ciepło i plan gospodarczy Z. S. S. R. 1730 zł.
- P** 1929 338(438)+351.713:336(438)
B Przegł. Gosp. Nr. 11
T E. R. Wskazania p. Doradcy. 1640 zł.
- P** 1929 338.8(438):347.7(438)
B Przegł. Gosp. Nr. 11
T CIECHOMSKI W. W sprawie rejestru kartelowego. 1610 zł.
- P** 1929 332-11(438)
B Przegł. Gosp. Nr. 11
T W. B. Banki państwowe w r. 1928 1530 zł.
- P** 1929 338:669.1(438)
B Przegł. Gosp. Nr. 11
T DZIUK ANTONI. Hutnictwo żelazne w 1928 r. 2100 zł. + 13 tabl.
- P** 1929 382(438:∞)
B Przegł. Gosp. Nr. 11
T B. ST. Kierunki handlu zagranicznego Polski 800 zł. + 6 tabl.
- P** 1929 338(438):[382.4+341.24]
B Przegł. Gosp. Nr. 12
T E. R. Sytuacja. 1620 zł.
- P** 1929 338:6(063)(438 Poznań)
B Przegł. Gosp. Nr. 12
T IWANKA A. K. Zjazd Ekonomistów w Poznaniu 600 zł.
- P** 1929 337.34:382.4(43:438)
B Przegł. Gosp. Nr. 12
T A. Konwencja antyreglamentacyjna — a traktat z Niemcami. 1870 zł.
- P** 1929 336.12(438)
B Przegł. Gosp. Nr. 12
T H. Br. Wykonanie budżetu z r. 1928/29 1100 zł.
- P** 1929 338(42)
B Przegł. Gosp. Nr. 12
T Z gospodarczego położenia W. Brytanii 1440 zł. + 4 tabl.
- P** 1929 33.017+337.3:63(43)
B Przegł. Gosp. Nr. 12
T ADAMKIEWICZ JERZY dr. Niemieckie protekcyjnalizm agrarny — wobec genewskiej polityki wolnej wymiany. 1780 zł.
- P** 1929 [338+382.1]:633.1(438)
B Przegł. Gosp. Nr. 13
T ROŚCISZEWSKI ST. O stałą politykę zbożową 1780 zł.
- P** 1929 382.4(438:44)
B Przegł. Gosp. Nr. 13
T ŁYCHOWSKI TADEUSZ dr. Umowa handlowa polsko — francuska 2310 zł.
- P** 1929 661.183(438):338 8(43:∞)
B Przegł. Gosp. Nr. 13
T FALT L. dr. Polskie produkty węglopodobne — jako obiekt międzynarodowej kartelizacji. 2160 zł.
- P** 1929 338.8:66 013(44)
B Przegł. Gosp. Nr. 13
T W. M. Francuski koncern chemiczny. 1400 zł.
- P** 1929 368.4/438/
B Przegł. Gosp. Nr. 13
T BOLESTA J. Obniżenie opłat na ubezpieczenie braku pracy 1150 zł.
- P** 1929 338/43/
B Przegł. Gosp. Nr. 13
T BZOWIECKI ALFRED. Z gospodarczego położenia Niemiec. 1350 zł.

- P 1920 338(437):332.6
 B Przegł. Gosp. Nr. 13
 T KALINOWSKI ST. Położenie gospodarstwa Rumunii — a stabilizacja le-
 ja 960 sl.
- P 1929 341.24:338(43:8)
 B Przegł. Gosp. Nr. 14
 T SIAWINSKI P. Plan Young'a 1390
 sl.
- P 1929 606.4(438 Poznań)
 B Przegł. Gosp. Nr. 14
 T MIDUCH Z. Powszechna Wystawa
 Krajowa 1120 sl.
- P 1929 337(43):382(438:43)
 B Przegł. Gosp. Nr. 14
 T M. R. Podwyżka cel w Niemczech
 — a handel polsko-niemiecki 1120 sl.
- P 1929 337.34(438)
 B Przegł. Gosp. Nr. 14
 T RYBICKI P. Wpływ działania II i III
 listy zakazów na przywóz z Niemiec
 do Polski 1140 sl.+19 tabl.
- P 1929 331(063)
 B Przegł. Gosp. Nr. 14
 T JASIRZĘBOWSKI M. XII Sesja
 Międzynarodowej Konferencji Pracy
 1610 sl.
- P 1929 33,018:382.1(47)
 B Przegł. Gosp. Nr. 14
 T GLASS STANISŁAW. Likwidacja
 nepu - a bilans płatniczy Z. S. S. R.
 2080 sl.
- P 1929 381.1:341.12
 B Przegł. Gosp. Nr. 15
 T ŁYCHOWSKI TADEUSZ. Świate-
 wo polityka handlowa. 2170 sl.
- P 1929 338:778.5
 B Przegł. Gosp. Nr. 15
 T NORTHWEIN KAZIMIERZ. Znacze-
 nie gospodarstwa kinematografii. 1560 sl.
- P 1929 (389 6+382.1):637.4
 B Przemysł. Gosp. Nr. 15
 T KRÓLIKOWSKI STEFAN Fr. Stan-
 daryzacja wywozu jaj 1740 sl.+1tabl.
- P 1929 331(063)
 B Przegł. Gosp. Nr. 15
 T JASTRZĘBSKI M. XII Sesja Mle-
 dzynarodowej Konferencji Pracy (Spraw-
 zowanie Delegacji Pracodawców 2940sl
- P 1929 621.1(493):347.71
 B Przegł. Gosp. Nr. 15
 T MICHAŁSKI JERZY. Drugi rok dzia-
 lalności skomercjalizowanych kolei pań-
 stwowych w Belgii 400 sl.
- P 1929 338(44)
 B Przegł. Gosp. Nr. 15
 T STANISZEWSKI KAROL. Z gospo-
 darczego położenia Francji. 910 sl.
- P 1929 385:387327(51:47)
 B Przegł. Gosp. Nr. 15
 T SZUKIEWICZ T. Kolej Wschodnio-
 Chińska, — a konflikt chińsko-sowiecki
 1610 sl.
- P 1929 321.01:338(438)
 B Przegł. Gosp. Nr. 15
 T E. R. Książka na czasie. 11390 sl.
- P 1929 69:338(438)+336.12
 B Przegł. Gosp. Nr. 16
 T SKRZYWAN ST. Ruch budowlany
 1380 sl.
- P 1929 38(062 ∞) (063), 1929.7.8.—13
 B Przegł. Gosp. Nr. 16
 T KOCOT ST. Kongres Międzynarod-
 owej Izby Handlowej w Amsterdamie
 Spraw. del. polskiej 2800 sl.
- P 1929 338(43)
 B Przegł. Gosp. Nr. 16
 T BZOWIECKI ALFRED dr. Z gos-
 podarczego położenia Niemiec. 2100 sl.
- P 1929 341.24(43.8):338
 B Przegł. Gosp. Nr. 17
 T E. R. Haga 1300 sl.
- P 1929 (621.311+620.9):338(438)
 B Przegł. Gosp. Nr. 17
 T W sprawie elektryfikacji Polski (Me-
 morjał Centralnego Związku Poi. Przem-
 yśłu, Górnictwa, Handlu i Finansów
 w sprawie projektu udzielenia firmie
 W. A. Harimam and Co. uprawnień
 elektrycznego w Polsce. 3480 sl.
- P 1929 337(498)
 B Przegł. Gosp. Nr. 17
 T KALINOWSKI S. Reforma taryfy
 celnej w Rumunii. 560.
- P 1929 382,1(438)
 B Przegł. Gosp. Nr. 18
 T E. R. Recesja — a bilans handlowy.
 1360 sl.
- P 1929 338(438):606.4(438 Poznań)
 B Przegł. Gosp. Nr. 18 i 19
 T RZEPECKI B. Przemysł polski na
 tle Powszechnej Wystawy Krajowej.
 9910 sl.+5 tabl.
- P 1929 337.01(438) Gdynia
 B Przegł. Gosp. Nr. 18
 T a-Re. Znaczenie strefy wolnoclo-
 wej w Gdyni. 720 sl.

- P** 1929 338(47):[332+6,1928-1933*]
B Przegł. Gosp. Nr. 18
T GLASS STANISŁAW. Polityka inwestycyjna przemysłu sowieckiego. 2100 zł.
- P** 1929 667(∞):331
B Przegł. Gosp. Nr. 18
T Światowy przemysł włókienniczy w świetle raportu M. B. P. 2310 zł.+10 tabl.
- P** 1929 351,241:338(∞)
B Przegł. Gosp. Nr. 19
T BENIS ADAM. Europejska federacja gospodarcza. 2310 zł.
- P** 1929 338(∞):337,2
B Przegł. Gosp. Nr. 19
T ŁYCHOWSKI TADEUSZ dr. Projekty między narodowego zbliżenia gospodarczego. 1000 zł.
- P** 1929 656.236(438)
B Przegł. G sp. Nr. 19
T BUTLER JANUSZ. Reforma taryfy kolejowej P. K. P. 1840 zł.+3 tabl.
- P** 1929 338(438):606.4(438):604.4(438
B Przegł. Gosp. Nr. 19 Poznań
T RZEPECKI. B Przemysł polski na tle Powszechnej Wystawy Krajowej. 1990 zł.
- P** 1929 338(44)
B Przegł. Gosp. Nr. 19
T STANISZEWSKI KAROL. Z gospodarczego położenia Francji. 1280 zł.
- P** 1929 338(063)(43)
B Przegł. Gosp. Nr. 19
T Zjazd przemysłowców niemieckich 910 zł.
- P** 1929 38(062)(063)(438)1929.10.7/8
B Przegł. Gosp. Nr. 20
T E. K. Zjazd Izb Przemysłowo-Handlowych. 1050 zł.
- P** 1929 338(438):[338(43)+341.24
B Przegł. Gosp. Nr. 20 (43:∞)]
T WIERZBICKI ANDRZEJ. Polska wobec Hagi i Genewy. (przemówienie na posiedz. Finansów w dn. 4-X 1929 r.) 5810 zł.
- P** 1929 [332.014+338.98]:633.1
B Przegł. Gosp. Nr. 20
T GOŚCICKI JERZY. Kryzys rolniczy a gospodarka zbożowa. 3600 zł.
- P** 1929 [(622.63+613.6) 338(∞)
B Przegł. Gosp. Nr. 20 i 21
T T. Ł. dr. Sprawy węgla i cukru na terenie międzynarodowym. 3850 zł.
- P** 1929 389.6+65.01
B Przegł. Gosp. Nr. 20
T D. Zagrożone Instytucje. 1400 zł.
- P** 1929 337(438)
B Przegł. Gosp. Nr. 20
T MIDUCH Z. Ulgi celne. 1200 zł.
- P** 1929 337(73):338(4)
B Przegł. Gosp. Nr. 20
T KAS. K. Europa wobec polityki celnej Stanów Zjednoczonych A. P. 1680 zł.+3 tabl.
- P** 1929 338(42)
B Przegł. Gosp. Nr. 20
T JANICKI STEFAN dr. Z gospodarczego położenia W. Brytanji. 2 00 zł.+4 tabl.
- P** 1929 332.7(∞):338(438)
B Przegł. Gosp. Nr. 20
T E. R. O kredyty zagraniczne. 1020 zł.
- P** 1929 633.1:(332+338.5)
B Przegł. Gosp. Nr. 21
T SŁAWIŃSKI Ł. Rynek pieniężny a ceny zboża. 1400 zł.
- P** 1929 382.4(438:43)
B Przegł. Gosp. Nr. 21
T Z. M. W sprawie traktatu handlowego polsko-niemieckiego. 1120 zł.
- P** 1929 338(43)
B Przegł. Gosp. Nr. 21
T BZOWIECKI ALFRED dr. Z gospodarczego położenia Niemiec. 1470 zł.
- P** 1929 382.1+332(73)
B Przegł. Gosp. Nr. 21
T S. G. Bilans płatniczy Stanów Zjednoczonych A. P. 1470 zł.
- P** 1929 69(438):332(438)
B Przegł. Gosp. Nr. 22
T SKRZYWAN STANISŁAW. Projekty budowlano-mieszkaniowe. 2610 zł.
- P** 1929 351.713(438)
B Przegł. Gosp. Nr. 22
T J. L. dr. Projekty ustaw podatkowych. 1540 zł.+4 tabl.
- P** 1929 338:332
B Przegł. Gosp. Nr. 20
T SŁAWIŃSKI Ł. Plany gospodarcze a rynek pieniężny. 1260 zł.
- P** 1929 332:338(47)1928-1932
B Przegł. Gosp. Nr. 22
T GLASS STANISŁAW. Inflacja -- a plan pięcioletni w Z. S. S. R. 2520 zł.
- P** 1929 606 4(46)
B Przegł. Gosp. Nr. 22
T Wystawy w Barcelonie i Sewilli 760 zł.



Tego niestety nie wszyscy u nas rozumieją, kierując się mętnymi wyobrażeniami o niezniaczalności doktryn ekonomicznych, które dotychczas w świecie panowały.

Właśnie ekonomiści z obozu rolniczego są zdania, że 70% ludności rolniczej nie może wyłącznie opierać swego bytu na zaopatrywaniu 30% ludności miejskiej, i że swobodny eksport jest koniecznym dopełnieniem zbytu wewnętrznego. Były minister rolnictwa pan Janta Połczyński zgodnie z enuncjacją swą w Sejmie opierał pogląd powyższy na sytuacji statystycznej rolnictwa, według której jakoby w przecięciu ostatnich trzech lat przewaga eksportu rolnego nad importem wynosić miała prawie miliard złotych. Cyfrę tę jako rzeczysław ogłosił nawet dyrektor Departamentu p. Dr. Rose w numerze 33 „Gazety Polskiej”. Otóż cyfra ta jest nieścisłą, gdyż według moich własnych obliczeń saldo dodatnie obrotu zewnętrznego rolnictwa i leśnictwa (włącznie surowców papierniczych, włókienniczych, skórzanych i z drzewa) wynosiło w ostatnich trzech latach przeciętnie tylko 404 miliony złotych. W poprzednich dwóch latach natomiast (1927 i 1928) saldo to było na kilkadziesiąt milionów ujemnem, co nie jest bez znaczenia, bowiem zdrową politykę rolniczą opierać można tylko na statystyce okresu, obejmując go tłuste i chude lata.

Jeśli jednak uwzględnimy — co będzie słuszniejszem — z jednej strony saldo obrotów produktami rolniczemi, obejmującemi zwierzęta, artykuły spożywcze i wytwory przemysłu rolnego (nie leśnego), a z drugiej saldo włókiennicze, to okaże się, że w przeciągu ostatnich pięciu lat rolnictwo wykazało saldo dodatnie na 385 milionów złotych, jednocześnie zaś saldo ujemne włókiennictwa wynosiło 518 milionów złotych.

W skonstatowaniu tem ujawnia się olbrzymiej doniosłości gospodarczej fakt, że w razie urzeczywistnienia samowystarczalności na odcinku włókienniczym i dania przez to rolnictwu możności produkowania surowców włókienniczych, rolnictwo nasze nie potrzebowałoby nietylko wogóle eksportownć, ale mielibyśmy jeszcze oszczędność walutową w wysokości 133 milionów złotych.

Pan Minister Janta Połczyński podał w jednej ze swoich enuncjacji sejmowych, że w roku 1930/31 rolnictwo polskie, po zaspokojeniu swych własnych potrzeb, sprzedało na zewnątrz za blisko 2400 milionów złotych produktów rolnych. Jeśli cyfra ta jest ścisłą, względnie wogóle możliwem jest cyfrowe ujęcie wartości zbytu rolniczego, to okaże się, że rolnictwo polskie, produkując i sprzedając surowców włókienniczych za 518 milj. złotych, względnie, pod wpływem ochrony celnej, nawet za 600 milj., — zł., mogłoby wartościowo rozszerzyć zbyt swój o 25%. Ponieważ zaś Polska zużywa z powodu biedy właśnie rolnika cztery razy mniej na głowę surowców włókienniczych niż np. Niemcy, przeto samowystarczalność włókiennicza niesie z sobą w perspektywie dalszej olbrzymie polepszenie szans produkcyjnych rolnictwa.

Cały tragizm naszego położenia gospodarczego, cała istota kryzysu specjalnie polskiego polega na tem, że rolnik polski nie może zbywać a więc i produkować. Los gospodarczy 70% ludności stanowi oczywiście o losie całości gospodarstwa narodowego. Poprawa sytuacji rolniczej w Polsce jest przeto kluczem do przewyciężenia kryzysu wogóle.

Nadzieje na zbyt zewnętrzny muszą pozostać w sferze marzeń, nie wolno bowiem programu rolniczego opierać na mrzonce, że państwa przemysłowe mogą rolnictwo swe skazać na zagładę i zburzyć w ten sposób swą wewnętrzną równowagę gospodarczą. Nie ma też wogóle potrzeby oddawania się takim iluzjom, skoro w samowystarczalności pod względem surowców włókienniczych mamy niezawodny środek uratowania rolnictwa własnego i przewyciężenia w ten sposób kryzysu wewnętrznego.

Uprzymiarniając sobie, że przywóz włókienniczy stanowił w ostatnim roku 29% naszego ogólnego przywozu, i że cały ten przywóz można zastąpić produkcją krajową, ożywiając w ten sposób wytworczość naszych zagrożonych bezczynnością warsztatów rolnych, należy dojść do wniosku, że włókiennictwu przypada decydująca rola w walce o przewyciężenie kryzysu.

System samowystarczalności a włókiennictwo w nim, zaczynają coraz więcej zwracać uwagę sfer rządzących. jako czynniki zdolne zgotować krajowi lepszą przyszłość gospodarczą, Komitet Ekonomiczny Ministrów powziął świeżo uchwałę, którą tu dosłownie przytoczę, że: „zastępowanie w jaknajszerszym zakresie importowanych surowców włókienniczych surowcami krajowymi jest jedną z najpilniejszych spraw gospodarczo-państwowych Polski.“ W myśl tego zostały już na razie ustawione małe cła na wszystkie surowce włókiennicze i liczyć się można ze stopniowem podwyższaniem odnośnych stawek.

Polityce tej przeciwstawia się z całą usilnością przemysł włókienniczy, w czym oczywiście niema racji. Walcząc, jak zawsze przemysł, o doraźne swe interesy, nie jest zdolny ująć ich pod kątem widzenia dalszej swej przyszłości i najogólniejszego interesu kraju. Przemysł włókienniczy nie rozumie niestety, że bez bazy surowcowej w kraju niema dla niego przyszłości i że — w obecnym układzie stosunków — im więcej przy pomyślnym rozwoju wprowadzałby surowców zagranicznych, tem więcej niszczyłby podstawę walutową kraju a przez to stwarzał hamulec nieprzewyciężalny swego dalszego rozwoju.

Choć akcja przechodzenia na surowce krajowe, jako gotująca radykalny przełom w naszej gospodarce włókienniczej, musi z konieczności odznaczać się oględnością, to w każdym razie w powolnej swej realizacji uwalnia wreszcie kraj nasz z tego stanu beznadziejności, w jakim niebywały kryzys go pogrążył.

Wyznać jednak trzeba, że zasada sama w sobie nie zabezpiecza jeszcze zwycięstwa w walce z przeciwnościami kryzysu. Zasadniczą wagę posiada jej praktyczne wykonanie. Dowodzi tego doświadczenie dotychczasowe.

Zasada samowystarczalności obecnie dominuje w naszej polityce gospodarczej; przemysł chroniony jest cłami raczej ponad dopuszczalną miarę, a jednak kryzys gospodarczy sroży się coraz więcej. Wiemy już, że dzieje się to na skutek zwichnięcia równowagi między położeniem gospodarzem rolnictwa i przemysłu, ale nie trudno też stwierdzić, że wobec zasadniczego błędu w konstrukcji naszego systemu samowystarczalnościowego tej równowagi być nie może. Przemysł chroniony jest wysokimi cłami niesłuchanie skutecznie, rolnictwo natomiast chronione jest wprawdzie także, jednak wobec nadprodukcji w stosunku do zapotrzebowania wewnętrznego, na ceny produktów rolnych wpływać to nie może. W następstwie tego wytworzyła się taka niewspółmierność cen między produktami przemysłowymi a rolnymi, że z czasem rolnictwo znaleźć się musiało w tragicznej swej

sytuacji wyczerpania zasobów, co z kolei doprowadza do załamania się przemysłu.

I tu widzimy jak na dłoni zbawienne skutki kryzysu gospodarczego, który niesłychanym swym natężeniem i biedą, którą na nas sprowadził, zmusił nas do głębokiego zanalizowania całokształtu naszego położenia gospodarczego i wynalezienia sposobów naprawy.

Unarodowienia całkowite włókiennictwa, jako czynnik wyrównania szans produkcyjnych i zarobkowych najliczniejszej warstwy rolniczej w stosunku do warstwy przemysłowej jest jedną z najważniejszych zdobyczy naszego samopoznania gospodarczego w ostatnim roku.

Ważąc niesłychanie wiele, nie starczy jednak za całkowity program naprawy. Ciężarem swoim spoczywając na szali losów gospodarczych rolnictwa polskiego, nie będzie w stanie zrównoważyć ciężaru, spoczywającego na szali życia przemysłowego w postaci wysokich ceł na wszelkie towary fabryczne. System samowystarczalności, wyrażający się w wysokiej ochronie celnej, będąc koniecznością ze względu na niski poziom naszej kultury produkcyjnej, nie może być równocześnie systemem uwiecznienia wysokich cen i niskiego stanu produkcji. Racjonalna organizacja branż, jako logiczne a konieczne dopełnienie systemu samowystarczalności, jest przeto zagadnieniem, czekającym w Polsce swego rozwiązania.

Choć pewna forma rozwiązania tego zagadnienia rysuje się zupełnie wyraźnie w mej wyobraźni, nie tu miejsce i czas na jej rozstrząsanie.

Pragnąłbym tylko skorzystać z okazji zebrania się tylu czcigodnych reprezentantów różnolitych branż w Polsce, celem zwrócenia się do nich z gorącym apelem, aby — każdy w zakresie swojej specjalności — poświęcili problemowi temu swą całkowitą uwagę. Od prawidłowego rozwiązania zagadnienia tego bowiem zależy tylko przewyciężenie obecnego kryzysu ale i przyszłość gospodarcza i polityczna Polski.

6/06(438 Skarżysko)

KRÓTKIE SPRAWOZDANIE

z działalności Stowarzyszenia Techników Okręgu Skarżysko-Kamienna (S. T. O. S. K.)

za czas od dnia 1. I. 31 do dnia 31. XII. 31 r.

1. Władze S. T. O. S. K. w roku 1931 ukonstytuowały się w następującym składzie:

Zarząd: Dyr. inż. T. Kołasiński — prezes, inż. J. Korzeniowski — wice-prezes, S. Meller — skarbnik, inż. K. Godlewski — sekretarz, A. Korzeniowski — gospodarz, inż. B. Kamiński — kierownik sekcji odczytowej, inż. S. Witulski — referent prasowo-propag., inż. A. Barczewski — sekcja wycieczkowa i inż. L. Milke — referent odczytowy.

Podczas roku z Zarządu ustąpili: inż. B. Kamiński i inż. A. Barczewski. Na miejsce p. Kamińskiego dokooptowano p. inż. M. Tyszko.

Komisja Kwalifikacyjna: inż. J. Karczewski, mjr. L. Gerstman, inż. J. Okorski, inż. M. Tyszko, ppłk. J. Hanka.

Komisja Rewizyjna: inż. J. Chrzczonowicz, inż. A. Pasek i p. F. Błaszkiwicz.

2. Na dzień 1. I. 1931 r. Stowarzyszenie liczyło 62 członków, obecnie liczy członków 64.

3. W ciągu roku ogłoszono 6 odczytów, a mianowicie:

- a) Dyr. K. Bizański, Ekonom. wyzysk. energ. ciepła w nowocz. instal.
- b) p. Winnicki „Rola racjonalnej budowy i rozplanowania mieszkań w walce z kryzysem mieszkaniowym“.
- c) p. inż. Godlewski — „Co wiemy dziś o materji i energii“.
- d) p. inż. Okorski — „Garść wrażeń z wycieczki do Anglii“.
- e) p. inż. Gołczewski — „Lichwa a kryzys gospodarczy“.
- f) p. Steczko — „O azotowaniu stali“.

4. Zarząd wystąpił z inicjatywą powołania do życia instytucji pod nazwą „Zjazd Zrzeszeń Technicznych Okręgu Kielce—Radom—Ostrowiec—Częstochowa“.

Pierwsze zebranie organizacyjne wspomnianego zjazdu odbyło się w Skarżysku, w dniu 30. V. 1931 r. przy obecności delegatów ze Skarżyska, Radomia, Starachowic, Ostrowca i Częstochowy, które to zebranie uchwaliło deklarację programową, w myśl której Zjazd ma na celu utrzymanie stałej łączności zrzeszonych środowisk wypowiedanie opinji w najżywotniejszych sprawach technicznych, wymianę myśli technicznej w formie wspólnych odczytów, zebrań, wymiany prelegentów i t. p.

Należy stwierdzić, że inicjatywa nasza spotkała się z wielkim zainteresowaniem i poparciem wspomnianych środowisk, a należąca i sprężysta organizacja zjazdu wywołała uznanie gości. Już w dniu 15. XI. odbył się następny zjazd w Starachowicach, który pozostawił u naszych kolegów niezmiernie miłe wrażenie, a interesujący dobór odczytów z dziedziny naukowej organizacji pracy sam przez się świadczył o potrzebie tego rodzaju instytucji.

Następny Zjazd ma się odbyć w dniu 29 maja r. b. w Radomiu. Jak Koledzy widzą istotnie łączność między środowiskami zaczyna się zacieśniać.

5. Stowarzyszenie nasze brało udział w Zjeździe Delegatów Związku Zrzeszeń Technicznych w Warszawie. Reprezentował S. T. O. S. K. p. A. Korzeniowski.

6. Przy pomocy finansowej F. A., oraz kuratorjum, Zarząd w dalszym ciągu prowadził Doksztalcającą Szkołę Zawodową, w której w roku ubiegłym było 164 uczniów, ma zaś ukończyć ją w roku bieżącym 10 osób.

Kierownictwo Szkoły po wyjeździe inż. B. Kamieńskiego objął p. A. Korzeniowski.

7. Duszą i inicjatorem wielu poczynań Zarządu, między innymi i powołania do życia Zjazdu był inż. B. Kamieński. Z chwilą jego ustąpienia z Zarządu, S. T. O. S. K. traci jednego z najbardziej czynnych pracowników, który położył ogromne zasługi przy rozwoju Stowarzyszenia. Z żalem żegnając p. inż. Kamieńskiego z terenu naszej pracy Zarząd odpowiedni wniosek, dotyczący jego osoby, zgłosi w dalszym ciągu zebrania. (Na Walnem Zebraniu S. T. O. S. K. w dniu 25 IV. 32 r. p. inż. B. Kamieński został wybrany na członka honorowego Stowarzyszenia).

POSZUKUJĄ POSADY

- 35—INŻYNIER-MECHANIK z kilkuletnią praktyką, władający obcemi językami poszukuje jakiegokolwiek pracy. Łaskawc zgłoszenia do adm. pisma pod nr. 35
- 37—INŻYNIER-ZELBETNIK, siła pierwszorzędna, lat 42, z 20-letnią praktyką w żelbetnictwie oraz budownictwie naziemnym, dobry statyk, konstruktor, kalkulator i kierownik budowy, z chlubnymi świadectwami na stanowiskach samodzielnych, poszukuje odpowiedniej pracy. Łaskawe oferty uprasza nadsyłać do Katowic, ul. Marszałka Piłsudskiego 15 inż. K. Gabryś.
- 39—ARCHITEKT powiatowy poszukuje pracy. Łaskawe zgłoszenia pod nr. 39 do adm. pisma.
- 41—INŻYNIER MECHANIK z 6-letnią praktyką, szczególnie w dziedzinie spawalnictwej, ze znajomością języków obcych poszukuje posady. Łaskawe oferty do adm. pisma pod nr. 41.
- 43—INŻYNIER-MECHANIK (wawelberczyk) z wieloletnią praktyką w kraju i zagranicą (w Ameryce), władający biegle językami: angielskim, francuskim, hiszpańskim, niemieckim i rosyjskim, posiadający również praktykę w szkolnictwie zawodowym, poszukuje odpowiedniej posady najchętniej w dziale administracyjnym przedsiębiorstwa względnie kierownika szkoły zawodowej albo nauczyciela. Miejscowość obojętna. Zgłoszenia do adm. pisma pod nr. 43.
- 45—INŻYNIER-TECHNOLOG-MECHANIK, emeryt, kataloguje zbiory wydawnictw. Chętnie przyjmie pracę na prowincji. Zgłoszenia do adm. pisma pod Nr. 45.
- 47—INŻYNIER dyplomowany poszukuje posady. 20 lat praktyki fabrycznej i administracyjnej w zakresie projektowania, fabrykacji i instalacji urządzeń elektrotechnicznych, artyleryjskich pocisków oraz wszystkich przedmiotów uzbrojenia. Łaskawe zgłoszenia kierować do adm. pisma pod nr. 47.

POSADY WAKUJĄCE.

- 44—Magistrat m. Lidy powiadamia, że od dnia 1 sierpnia r. b. będzie do obsadzenia stanowisko INŻYNIERA MIEJ-KIEGO w Lidzie, wymagane kwalifikacje: wiek do 40, obywatelstwo polskie, ukończone studia politechniczne praktyka w administracji państwowej lub samorządowej, zupełnie dobry stan zdrowia. Pożądni inżynierowie stanu wolnego lub z małą rodziną z ukończonym wydziałem budownictwa lądowego. Warunki; kierownictwo referatu technicznego Magistratu m. Lidy (sprawy budowlane, drogowe, miernicze i t.d.). Warunki wynagrodzenia; przewidziany je t VIII—VII st. st. z 5% dodatkiem komunalnym na rok budżetowy 1932/33. Oferty z dokumentami lub wiarogodnymi odpisami nadsyłać można do magistratu m. Lidy.
- 46—W Państwowej Szkole Technicznej w Wilnie wakuja posady NAUCZYCIELA PRZEDMIOTÓW FACHOWYCH (dla inżynierów) z zakresu inżynierji lądowej, budownictwa (architektury i meljoracji.) Podania wraz z dokumentami należy składać do Szkoły; Wilno, Holendernia 12.
- 48—W Szefostwie Intendenty O. K. VIII w Toruniu wakuje posada TECHNIKĄ (w dziedzinie elektrotechnicznej). Miesięczna płaca zł. 250 plus świadczenia socjalne. Wnioski z dołączeniem wszystkich dokumentów, które mogłyby mieć wpływ na wyszukanie z pośród zgłoszonych kandydatów najodpowiedniejszego, należy kierować pod adresem mjr. int. Zygmunta, Szefa Intendenty; Toruń, Koszary Marszałka Piłsudskiego
- 50—Zakłady mechaniczne w Lublinie "E Plage i T. Laśkiewicz", poszukują TECHNIKA obeznanego z pracą warsztatową, kalkulacją premjową i akordową do obliczania i kontrolowania robocizny. Nieuwzględnione oferty pozostaną bez odpowiedzi.
- 52—Główny Urząd Miar poszukuje kandydata na wakujące poza Warszawą stanowisko wyższego urzędnika technicznego w Administracji Miar.
Warunki wymagane:
- a) dyplom Inżyniera-mechanika lub inżyniera-elektryka,
 - b) nieprzekroczony 40 rok życia.
- Znajomość języków obcych, szczególnie niemieckiego, pożądana. Wynagrodzenie zależnie od kwalifikacji, nie wyżej niż wg VII gr. uposażenia. Kandydaci mogą zgłaszać się do Głównego Urzędu Miar, ul. Elektoralna 2, pokój 53 w godzinach 11 - 13".

PRZETARG OFERTOWY

10 Okr. Urząd Budownictwa w Przemysłu ul. Mickiewicza 44. ogłasza przetarg nieograniczony na:

1. instalację kanalizacji i wodociągu w bud. koszar 4 p. p. Leg. w Kielcach termin otwarcia ofert dnia 20. IX 1932. godz. 9-ta.
2. instalację światła elektr. w bud. koszar 4 p. p. Leg. w Kielcach termin otwarcia ofert dnia 21. IX. 32. godz. 9-ta.

Do ofert dołączyć należy:

- a) kosztorysy ofertowe z cenami jednostkowymi i sumami ostatecznymi wpisami cyfrowo i słownie
- b) poświadczenie Kasy Skarbowej na złożone wadium w wys. 10% od sum ofertowych.

Ogólne i szczegółowe warunki budowl, kosztorysy ślepe, przepisy o ofertach do nabycie, rysunki zaś do obejrzenia w referacie budowl.

10 Okręgowego Urzędu Budownictwa codziennie od godziny 12 - 13.

Zastrzega się unieważnienia ofert oraz swobodny wybór oferenta.

Kierownik

inż. Alojzy Trojanowski

Rejestracja bezrobotnych inżynierów

XIV Zjazd Delegatów Związku Polskich Zrzeszeń Technicznych, który odbył się dnia 10 i 11 kwietnia b. r. w Warszawie uchwalił w sprawie bezrobocia w Polsce i położenia inżynierów i techników na tle kryzysu aby poszczególne Stowarzyszenia Zrzeszone zebrały ze swych terenów statystykę bezrobotnych inżynierów zrzeszonych jak i nie zrzeszonych przekazując te wykazy Zarządowi Z. P. Z. T.

Podając do wiadomości ogółu inżynierów i techników Zarząd Z. P. Z. T., uprasza o możliwie rychłe zgłoszenie się osobiste lub pisemne wszystkich inżynierów również nie zrzeszonych pozostających bez pracy do najbliższych Stowarzyszeń Zrzeszonych, które wykazy prześlą Zarządowi Z. P. Z. T.

Równocześnie zaznacza się, że ze względu na planowaną akcję i wszechne kroki u czynników miarodajnych, faktyczne przedstawienie obecnej sytuacji poparte być musi zgłoszeniami w s z y s t k i c h znajdujących się bez pracy. Uchylenie się zatem poszczególnych osób od zgłoszenia się może przynieść szkodę sprawie ogólnej. Przy zgłoszeniach pisemnych uprasza się o podanie specjalności, oraz dat osobistych.

*Sekretariat Zarządu
Związku Polskich Zrzeszeń Technicznych.*