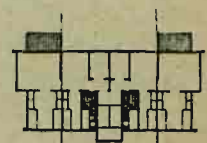
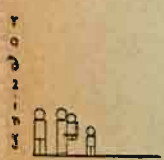
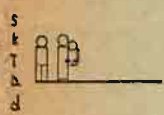
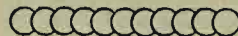


dom

osiedle mieszkaniowe

dochody:



finansowanie:
■ pożyczka o niskim oprocentowaniu
□ pożyczka normalna



TREŚĆ Nr. 8 „DOM, OSIEDLE, MIESZKANIE”

Komorne a dochód	— Teodor Toeplitz
Dom przy ul. Sędziowskiej w Warszawie	— projekt architektów Janiny Poznańskiej i Jerzego Poznańskiego
Amerykańskie Osiedla Ogródowe	— arch. J. Jankowski
Clara Raphael Hus	— Dr. Enderówna
Plany Miast i Osiedli na podstawie zdjęć lotniczych	— inż. B. Piasecki
Nasturcja	— J. T.
Gospody dla wędrującej młodzieży	
Ze świata i kraju	
Zebrania i Zrzeszenia	
Z Polskiego T-wa Reformy Mieszkaniaowej	

PRENUMERATA MIESIĘCZNIKA „DOM” „OSIEDLE” „MIESZKANIE”
15 ZŁ. ROCZNIE, 8 ZŁ. PÓLROCZNIE.
CENA POJEDYŃCZEGO NUMERU — ZŁ. 1.50.

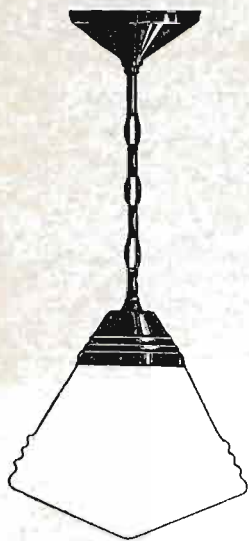
CENY OGŁOSZEŃ:

CZĘŁ STRONA 300 ZŁ. — PÓŁ STRONY 150 — CWIARTKA STRONY 80 — ÓSEMKA STRONY 45 ZŁ

ADRES REDAKCJI I ADMINISTRACJI KRAK. PRZEDMIEŚCIE 5 M. 3.
TEL. 202-05. KONTO CZEKOWE P. K. O. 19.145.

Odbito w drukarni „Robotnik”, Warszawa, Warecka 7.

NOWOCZESNE ARMATURY DLA NOWOCZESNYCH
MIESZKAŃ



ARMATURY PHILILITE

PHILIPSA

DO OŚWIETLENIA MIESZKAŃ, BIUR,
SKLEPÓW i t. p.

Żądajcie broszur we wszystkich sklepach
elektrotechnicznych lub pod adresem

Polskie Zakłady Philips S. A.

WARSZAWA, KAROLKOWA 36/44.

BUDOWNICZY

ROCZNIK VI

CIASOPISMO POŚWIĘCONE SPRAWOM
PRZEMYSŁU BUDOWLANEGO

*Organ Stowarzyszenia zawodowego budowniczych, kierowników
robót, techników i przemysłowców budowlanych we Lwowie,
ulica Grodzickich 1, — telefon 42-88*

WYCHODZI W PIERWSZEJ POŁOWIE KAŻDEGO MIESIĄCA

Cena abonamentu: 6 zł. półrocznie przek.
P. K. O. Warszawa, Konto: 152,580

Cena ogłoszeń minimalna, rabaty maksymalne.

TABLE DES MATIÈRES ET ILLUSTRATIONS

Loyers et revenus — Teodor Teoplitz.

298. Le dessin de la couverture représente les plans des divers types de logements à Cassel (arch. O. Haesler), dont le financement est différencié par des prêts à taux très bas, en relation avec le nombre de la famille et le revenu.
299. L'accroissement relatif des prix de loyer à Francfort en 1924—1929.
300. Diminution de la surface des logements composés d'une, deux, trois, quatre pièces construits à Francfort s/M.

Maison rue Sędziowska à Varsovie — proj. des arch. J. et J. Poznańscy.

- 301—302. Vues de la maison triple.
303—306. Plans du logement du côté d'Est.
307—308. Intérieurs.

Cités-jardins américaines — arch. J. Jankowski.

- 309—310. Plans.
311—312. Ruelles de la Cité Radburn auprès de New York.
313. Cuisine dans une maison pour une famille.
314. Plans.

Clara Raphael Hus — Dr. Enderówna.

315. Vue.
316—317. Plans.

Plans de villes et cités basés sur des prises à vol d'avion — ing. Piasecki.

- 318—319. Appareils spéciaux pour photographies à vol d'avion.
320—321. Plans photographiques pris à vol d'avion.
322. Maison d'été à bon marché.
323—324. Campement pendant une excursion dans les Carpathes.

Capucines — J. T.

- 325—329. Quelques espèces de capucines.

Chronique

Hôtellerie pour jeunesse en tournée de vacance — arch. J. Hoffman.

330. Bac aérien.
331—332. Hôtellerie au bord de la Rhur.
333—334. Hôtellerie à Glöztalsperre.
335. Cottage au bord de la mer.
336. Exemple de constructions discordantes élevées au bord de la mer à Gdynia.
337—338. Solomite à Gdynia.
339. Reconstruction du Château Royal à Varsovie.
440—41. Arrêt de trames au Japon.

DOM

OSIEDLE MIESZKANIE

MIESIĘCZNIK POD REDAKCJĄ JÓZEFA JANKOWSKIEGO,
SZCZĘSNEGO RUTKOWSKIEGO, TEODORA TOEPLITZA

ROK II

SIERPIEŃ 1930

Nr. 8

wskaznik
Kosztów budowy.

100



Komorne 1914

wskaznik
Kosztów budowy.

192,8



Komorne 1929

299

KOMORNE A DOCHODY

Naczelnym zagadnieniem budownictwa mieszkaniowego było, jest i będzie dostosowanie kosztów komornego do dochodów, ściślej powie-
dziawszy do możliwości płatniczej lokatorów.

Koszt komornego — stosunkowo już wysoki przed wojną — wzrósł
w domach budowanych obecnie niepomniernie. Komorne, które jest wy-
nikiem normalnej gospodarczej kalkulacji, opiera się na koszcie budowy

i dzisiejszej stopie procentowej, musi być prawie czterokrotnie droższe od komornego przedwojennego.

Największe znaczenie dla ustalenia wysokości komornego ma stopa procentowa. Budownictwo mieszkań dla wynajmu zawsze się opierało na kapitale pożyczonym.

Tak nazywany „właściciel” domu był zawsze tylko właścicielem niewielkiej części kapitału włożonego w budowę domu. W Warszawie przed wojną obliczano wysokość obdłużenia hipotecznego domu przeciętnie na 75 proc.; ponieważ najmniej obciążane były domy o jednym lub dwu mieszkaniach, zamieszkałych przeważnie przez właściciela i jego rodzinę, odłużenie domów czynszowych było niewątpliwie większe, dochodziło ono do 90 i nawet 100 proc. wartości domu.

Kalkulacja komornego była więc przedewszystkiem zależną od wysokości procentów, jakie właściciel domu płacił. Pod tym względem nic się dziś nie zmieniło; wysokość odsetek, jakie trzeba płacić od kapitału budowlanego jest momentem decydującym przy obliczaniu komornego. Podstawą dla obliczenia odsetek jest rzeczywisty koszt budowy mieszkania — im większe mieszkanie, tym w jednakowych warunkach więcej kosztuje, wymaga więcej kapitału i opłacać musi więcej odsetek.

Rozmiary potrzebnego mieszkania w pewnym tylko stopniu są zależne od dochodów lokatora i tych jego potrzeb kulturalnych na zadosyćczynienie których może sobie pozwolić.

Układ niezbędnego minimum mieszkania zależnym jest przede wszystkim od składu rodziny lokatora; im większa jest rodzina, tem większe musi być mieszkanie — i tem wyższe komorne.

Tymczasem normalnie dochody nie są zależne od wielkości rodziny, natomiast zależne od niej są wydatki na życie, ubranie, wychowanie dzieci. Powstaje więc sprzeczność — potrzeby mieszkaniowe wielkich rodzin są odwrotnie proporcjonalne do możliwości ich zaspokojenia. Ten, kto może płacić mniej za mieszkanie, musi, jeśli chce mieszkać po ludzku, płacić za nie więcej.

W rozmaitych krajach starają się temu zaradzić w rozmaity sposób, głównie drogą specjalnych dopłat do komornego większych rodzin, uskutecznianych przez gminy, jak to ma miejsce w Szwajcarji. Francja i poniekąd Belgja starają się większym rodzinom ułatwić zdobycie własnego domku; jednak, mimo pierwszeństwa przy ulgowych zakupach, rodziny o większej ilości dzieci rzadko są w stanie z praw swoich skorzystać.

W inny bardziej zasadniczy i ogólny sposób wyobraża sobie ułatwienie tej sprawy Otto Haesler, niemiecki architekt, którego realizacje w dziedzinie budownictwa mieszkaniowego zasługują na szczególną uwagę.

Ustanawia on przede wszystkim jeden zasadniczy typ mieszkania, zależny od ilości miejsc do spania i rozwijający się j. n. *) Połowe

*) Patrz rysunek na okładce z czasopisma „Stein, Holz, Eisen” Nr. 7, przedstawiający typy mieszkań osiedla *Reihenhäuser* w Kassel.



traktu po za stale jednakową częścią gospodarczą i sanitarną zajmują miejsca do spania, zwrócone zawsze na wschód, druga połowa to pokój mieszkalny, rosnący równolegle ze wzrostem ilości miejsc do spania; od tego pokoju daje się oddzielić część jako pokój przeznaczony dla pracy, lub dla zabawy dzieci. Rozmiary minimalne traktu określa dwumetrowa długość miejsca do spania. Mieszkanie może rosnać wszerek, a poniekąd i wzdłuż, w zależności od dochodów lokatora, dla którego jest przeznaczone, bez zmiany zasadniczego typu i rozkładu.

W ten sposób przy masowem budowaniu tych mieszkań uzyskuje się dzięki typowości możliwie daleko idącą oszczędność kapitału budowlanego, niezbędnego dla budowy.

Jednakże, gdyby kapitał ten miano otrzymać na wolnym rynku, gdyby go tam nawet w dostatecznej ilości można było znaleźć, otrzymałoby się komorne zbyt wysokie. Kapitał ten w Niemczech, podobnie jak i gdzieindziej musi być czerpany ze środków publicznych i udzielany na warunkach wybitnie ulgowych. Drogą udzielania na 2-gą hypotekę pożyczek, oprocentowanych na 1%, można obniżyć średni koszt oprocentowania całego, włożonego w budowę kapitału, zarówno pierwszej hypoteki, jak kapitału własnego budującej instytucji czy osoby.

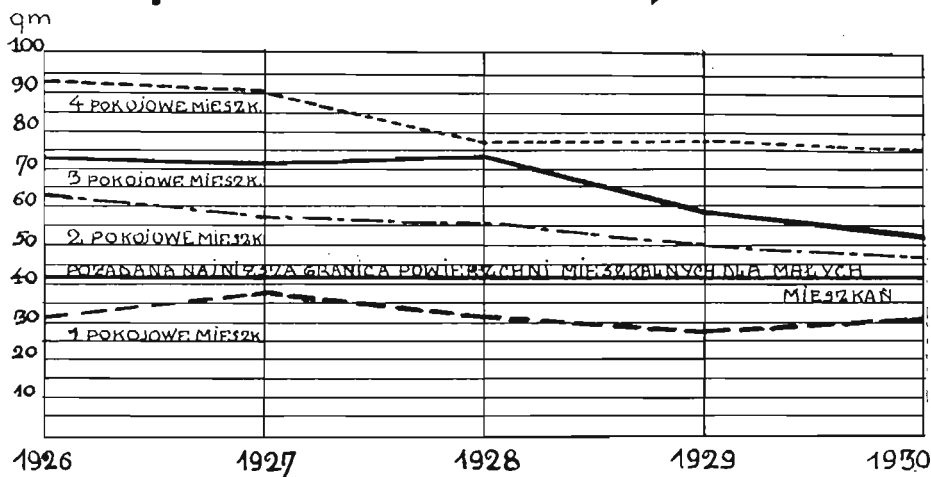
Drogą zwiększania stosunkowego udziału nisko oprocentowanej ulgowej pożyczki w ogólnym finansowaniu, można osiągnąć zróżnicowanie kosztu komornego w zależności od możliwości płatniczych lokatora.

Im mniejsze dochody i im liczniejsza rodzina lokatora, tem większą winna być pożyczka ulgowa, by średnie oprocentowanie wypadło jaknajniżej.

Stosowanie tej zupełnie słusznej zasady możliwe jest, oczywiście, tylko w stosunku do poddających się całkowicie kontroli władz instytucyj o charakterze użyteczności publicznej, które przeprowadzałyby kalkulację komornego poszczególnych mieszkań, w zależności od stanu rodziny, lokatorów lub też w stosunku do budowli zajmowanych całkowicie przez większe rodziny.

Teodor Toeplitz.

Zmniejszenie wielkości mieszkań wskutek podrożenia budowy



300. Wykres, wykazujący stałe zmniejszanie powierzchni mieszkań budowanych przez miasto Frankfurt n/M wynikające z konieczności przystosowania się do podrożenia budowy, przedstawia bardzo ciekawe zjawisko wtórne: powierzchnie mieszkalne mieszkań 3, 2 i 1 pokojowych mają stałą tendencję do zbliżania się. Potrzeby kulturalnego życia rodzinnego kategorycznie wymagają podziału przestrzeni mieszkalnej, pomimo że podział ten przy zmniejszonej powierzchni mieszkań podraża koszt metra sześciennego mieszkania. Jednocześnie jednak zmniejszanie kosztu całości mieszkania, jest koniecznością tak absolutną, że mieszkanie trzyizbowe staje się niewiele większem od jednoizbowego.



301. Dom szeregowy, trzymieszkaniowy przy ul. Sędziowskiej w Warszawie, proj. arch. J. i J. Poznańskich.



302. Plany podane drugostronnie dotyczą mieszkania skrajnego po prawej stronie.

DOM MIESZKALNY PRZY UL. SĘDZIOW- SKIEJ W WARSZA- WIE

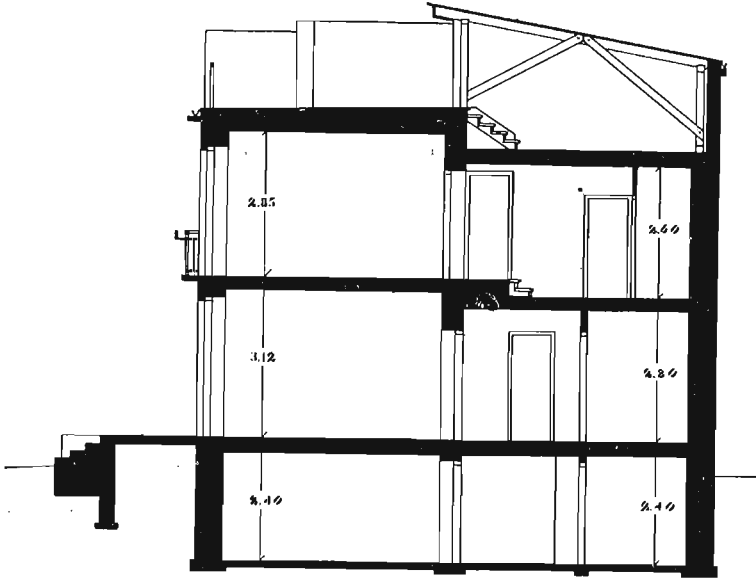
Projekt architektów: Janiny Po-
znańskiej i Jerzego Poznańskiego
(SAP).

Dom szeregowy trzymiesz-
kaniowy wykonany w 1928 roku.
Mieszkania o jednakowej kubatu-
rze 707 m³ każde, licząc od pod-
łogi piwnicy do wierzchu stropu
1-go piętra. Budynek odsunięty
jest od ulicy o 2 m; ogródki znaj-
dują się od strony południowej,
ulica od północy.

Budynek murowany z cegły, otynkowany, ściany wewnętrzne 7 cm.
z cegły dziurawki. Stropy kleinowskie z wyjątkiem stropu w części po-
łudniowej nad pięciem. Konstrukcje tego stropu żelazobetonowe skrzynko-
we, na stropie beton gruzowy izolacyjny grub. 10 cm., na nim trzy war-
stwy papy. Taras pokryty płytami cementowymi. Część południowa domu
zawierająca pokoje mieszkalne jest wyższa od części północnej, nad któ-
rą jest strych osłaniający od północy taras.

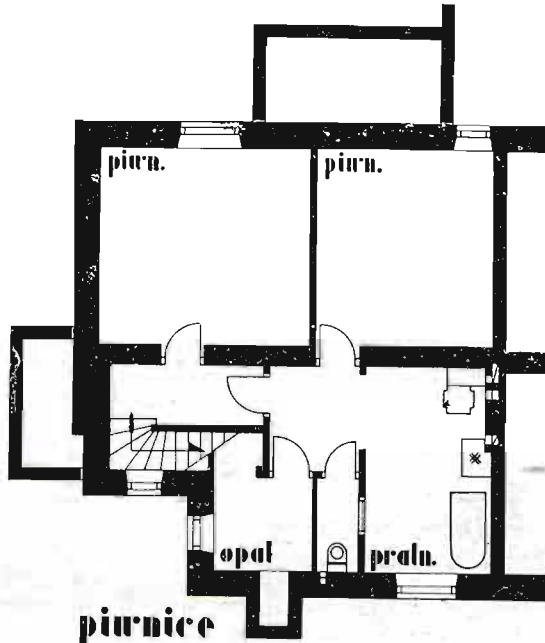
Każde mieszkanie posiada oddzielne centralne ogrzewanie. Ściany
kuchni, łazienek i klozetów wyłożone glazurą, podłogi w tych ubikacjach
terrakotowe, w pokojach posadzka dębowa. Schody z parteru na piętro
jesionowe, na strych i taras sosnowe. Na strychach ułożona podłoga so-
snowa.

Budowa prowadzona systemem gospodarczym przez projektodaw-
ców. Koszt łącznie z honorarjum architektów i kosztami administracyjnymi
wyniósł 75 zł za 1 m³.



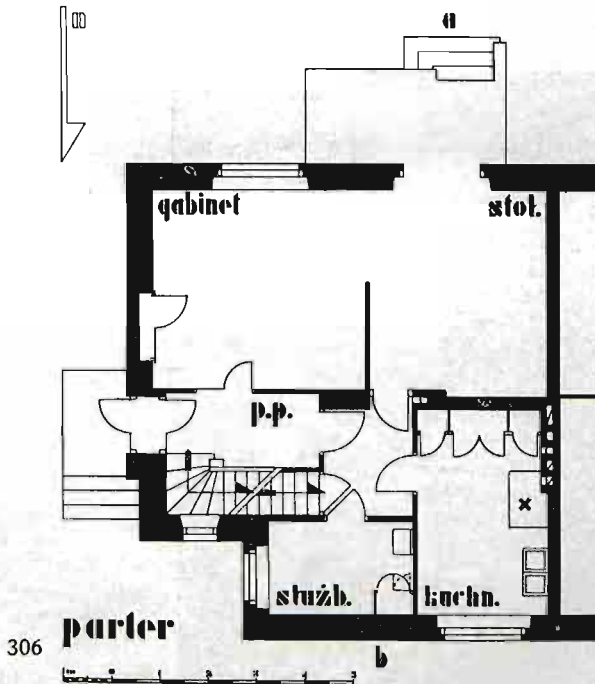
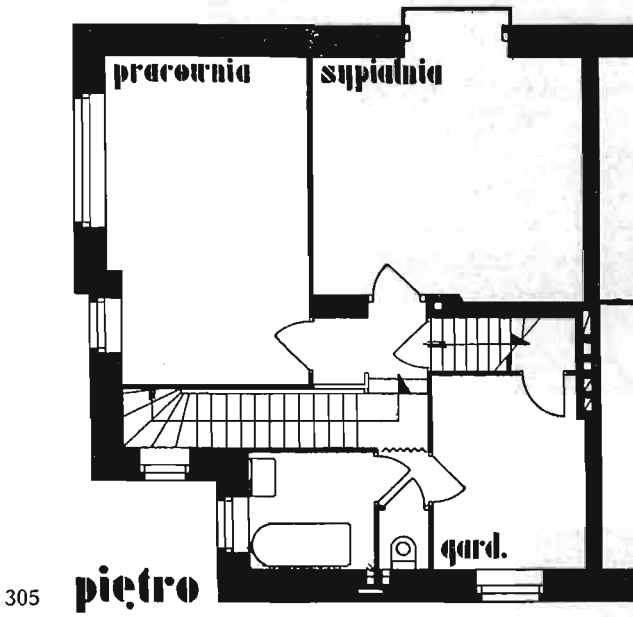
przekrój ab

303



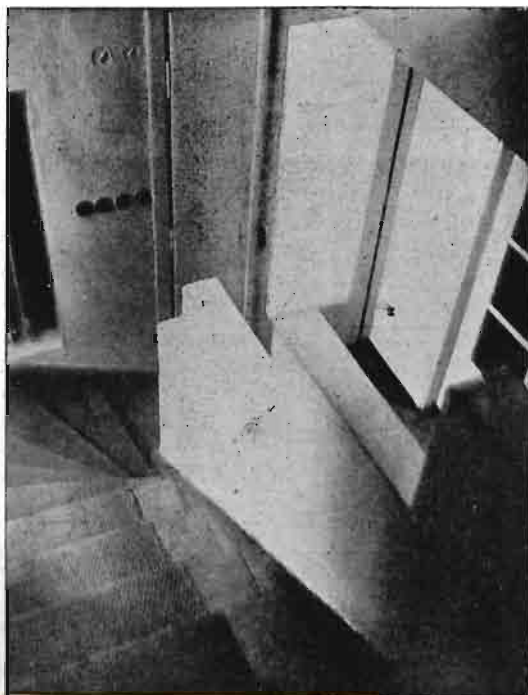
304

piwnice





307. Pracownia
architektoniczna

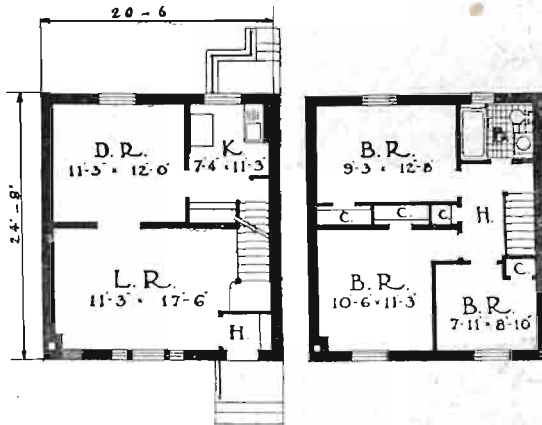


308. Fragment
schodów

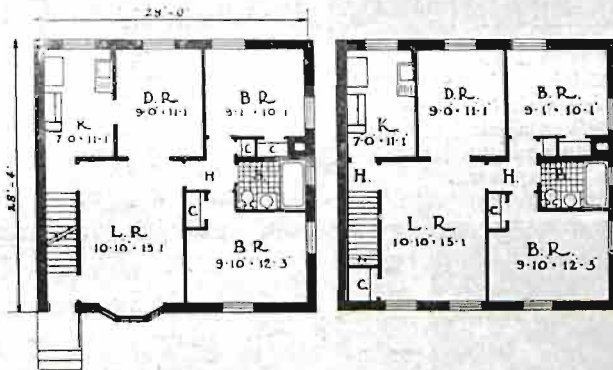
AMERYKANSKIE OSIEDLA OGRODOWE

SUNNYSIDE GARDENS I RADBURN

z N-ru maj—czerwiec 1930. Housing and Building.



309. Typowe mieszkanie w domu jednorodzinnym w Sunnyside Gardens. Po lewej stronie parter, po prawej piętro



310. Typowy dwudniowy domek w Sunnyside Gardens.

Objaśnienia do planów: L R. pokój mieszkalny; D. R. pokój jadalny; B. R. pokój sypialny; K — kuchnia, B — łazienka, H — hall; C — szafa; G — garaż.



311. Wyjście do ogrodu z jednej grup domów w Radburn; ścieżki prowadzą do dużego parku, który znajduje się w środku bloku.



312. Jedna z krótkich, na końcu zamkniętych ulic w Radburn, wokoło którego zgrupowane są domy. Ulica zamknięta jest dla przejazdów i z tego powodu jest cicha, czysta i przyjemna.



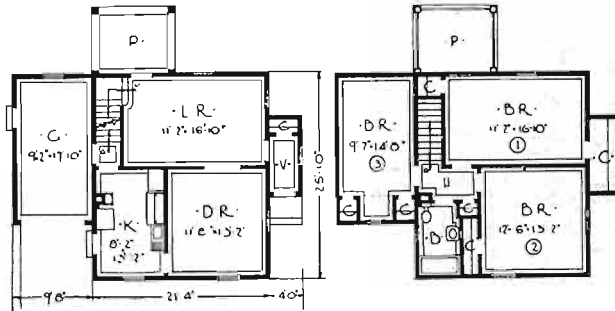
313. Kuchnia w domu jednorodzinnym w Radburn (Housing and Building 1930)

W roku 1924 założono City Housing Corporation m. N. Yorku jako prywatne Towarzystwo z ograniczoną dywidendą; jest to instytucja o charakterze użyteczności publicznej.

Celem Towarzystwa jest ekonomiczna budowa dobrych mieszkań dla rodzin o skromnych dochodach; budowa seryjna w rozległym zakresie przy użyciu najlepszych środków technicznych miała przyczynić się do obniżenia kosztów mieszkań. Równocześnie przez właściwe planowanie osiedla bloków i domów starano się stworzyć jaknajlepsze i jaknajzdrowsze warunki dla przyszłych mieszkańców.

Pierwsze przedsięwzięcie T-wa urzeczywistnione zostało w Sunnyside, odległym 15 minut jazdy koleją podziemną od City N. Yorku. Z końcem r. 1928 prawie całe osiedle było wybudowane i liczyło 563 jedno i dwu-rodzinnych domów z pewną ilością domów zbiorowych, mieszczących 1.206 rodzin.

Domy jednorodzinne były sprzedawane za cenę około 8.500, 2-rodzinne stosownie do wielkości 11.500 do 13.000, 3-rodzinne 18.500 dol. Nabywcy wpłacają gotówką 10% ceny kupna, reszta pozostaje na 1 i 2 hipotece, z czego 1 hipoteka spłacana jest po 5 latach, druga zaś w ratach miesięcznych przez 14½ lat.



314. Jednorodzinny dom w Radburn składający się z 6 pokoi i garażu. Na prawo parter, na lewo piętro

Powodzenie osiągnięte w Sunnyside zachęciło Towarzystwo do wybudowania większego osiedla w Radburn pod N. Yorkiem (patrz Nr. 2 Dom — Osiedle — Mieszkanie „Miasto wieku motorów”).

Dotychczas wybudowano tam 175 jednorodzinnych domów, grupę domów 2-rodzinnych i domy zbiorowe, przeważnie zaś 10.000 dol. Obecnie buduje się serię domów tańszych po 7.000 dol. Pozatem wybudowano pomieszczenia na biura, sklepy, składy i przygotowano teren z bocznicami kolejowymi dla fabryk.

Sposób zabudowania Radburn ze względu na swą pomysłowość zainteresował zarówno urbanistów, jak i przedsiębiorców terenowych i budowlanych, którzy stosują go przy budowaniu nowych osiedli, licząc na łatwiejszą i korzystniejszą rozprzedaż działek i domów.

W ten sposób działalność instytucji nie obliczonej na zysk wywiera wpływ dodatni także i na działalność budowlaną prywatną.

J. J.

Dla przykładu podajemy sposób finansowania jednego z domków i obliczenie ciężarów miesięcznych

CENA DOMKU	dol. 8.300.—
pożyczka hipoteczna nie podlegająca amortyzacji przez 5 lat	dol. 4.300.—
pożyczka hipoteczna do spłaty w ciągu 14½ lat	„ 3.170.— „ 7.470.—
gotówka	„ 830.—

MIESIĘCZNE SPŁATY

koszty amoryzacyjne II hipoteki	dol. 13.21
6% kredyt I hipoteki	dol. 21.50
6% „ II „	„ 15.85
podatki	„ 12.—
woda	„ 0.50
ubezpieczenia od ognia	„ 0.40
utrzymanie	„ 3.— 53.25
Razem miesięcznie	dol. 66.46



315

CLARA RAPHAELS HUS

Jest to dom mieszkalny dla samotnych, pracujących kobiet w Kopenhadze (Osterbrogade 85).

Został tak nazwany na cześć pierwszej duńskiej bojowniczkii o prawa kobiet, Matyldy Fibiger, która pisała pod pseudonimem: Clara Raphael. Inicjatywę budowy takiego domu rzuciły panie: Thora Daugaard, Thora Davidsen i Julja Laurberg.

Budowę rozpoczęto w r. 1918, a ukończono w 1920. Fundusze uzyskano: z zasiłku państwowego, z pożyczki niskoprocentowanej i z udziałów przyszłych mieszkanek.

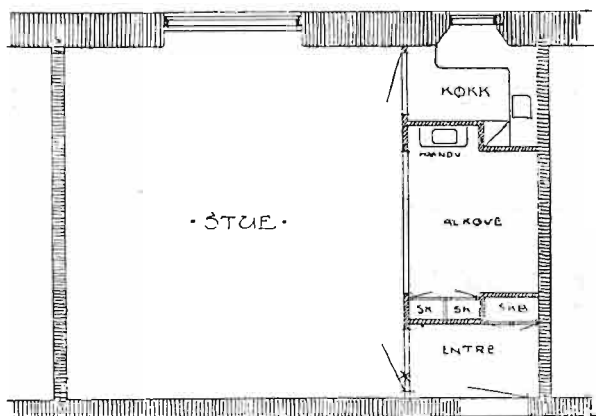
Na czele instytucji stoi zarząd, wybrany z pośród lokatorek domu. Administracja powierzona jest inspektorce. Poza to dom ma stałego doradcę fachowego, inżyniera, który czuwa nad wszelkimi urządzeniami technicznymi i remontami, oraz doradcę prawnego.

Dom im. Klary Raphael ma 147 mieszkań, z których 4 dwupokojowe, 65 typu A, 51 typu B, 14 typu C, 5 pracowni i jeden pokój gościnny, który może być odnajmowany dla gości lokatorek za umiarkowaną opłatą 1.50 kor. za dobę.

Mieszkanie dwupokojowe składa się z przedpokoju z dwiema szafami w murach ściennych, kuchenki z gazowymi palnikami, łazienki z umywalnią, klozetu i dwóch pokoi. Udział na takie mieszkanie wynosi 1500, opłata roczna około 900 koron.

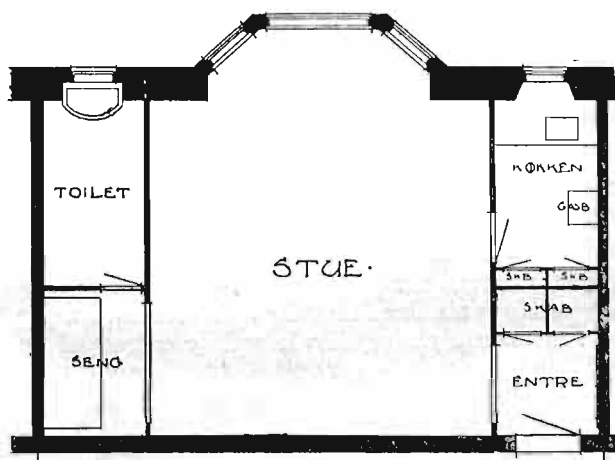
Mieszkanie typu A składa się z pokoju (przy mniejszych pokojach są balkony), alkowy i wygod, jak przy mieszkaniu dwupokojowym. Udział 1000 kor., opłata roczna — 600.

Mieszkanie typu B różni się od typu A tem, że nie ma łazienki, a umywalnia z bieżącą wodą (we wszystkich mieszkaniach zimną i gorącą) mieści się w nieco większej alkowie. Udział 500 kor., opłata roczna 525.



316

Typ — A



317

Typ — B

Mieszkanie typu C i pracownie składają się tylko z jednego pokoju. Na cztery pokoje wypada jedna kuchenka, w której każda mieszkanka ma swój palnik gazowy i dwie szafeczki w ścianach: jedną na prowjanty, drugą na naczynia. W kuchence jest woda bieżąca zimna i gorąca oraz odpowiednie urządzenia do zmywania naczyń.

Dla lokatorek mieszkań typu B i C są wspólne toalety i łazienki, po jednej na pięć pokoi. Udział na mieszkanie typu C wynosi 500 kr., opłata roczna 400.

Od udziałów otrzymuje się 5%.

Do każdego mieszkanca należy komórka-schowanko, a w suterenach znajdują się pomieszczenia na rowery. Dla osób nieznanących Danji muszą dodać objaśnienie, że jazda na rowerze jest tam tak rozpowszechniona, jak może nigdzie na świecie. Na ulicach Kopenhagi istnieją specjalne jezdnie dla cyklistów. Niewątpliwie więc także większość mieszkanek Raphaels Hus posiada rower.

W każdym mieszkaniu znajduje się telefon do portjera i do restauracji, znajdującej się na parterze domu. O ile ktoś nie może lub nie chce schodzić na dół, zamawia sobie posiłek telefonicznie. Na każdym piętrze jest winda, która te posiłki rozwozi. Na znak, że posiłek przybył na odpowiednie piętro, rozlega się w mieszkaniu dzwonek.

W hallu domu znajduje się rozmównica, skąd można mieć telefoniczne połączenie z miastem. Na ścianach hallu wiszą dwie tablice ze spisem lokatorek i numerami ich mieszkań. O ile portjer w czasie ich nieobecności otrzyma paczkę lub jakieś polecenie, to sygnalizuje o tem, zawieszając na odpowiednim numerku czerwoną blaszkę.

Na każdym piętrze jest winda, która wywozi śmiecie i odpadki.

Na płaskim dachu domu mogą mieszkanki Raphaels Hus ustawiać leżaki i korzystać ze słońca i świeżego powietrza. Ponadto jest przy domu małe ogródki, do którego każda mieszkanka ma wolny wstęp.

W suterrenach mieści się sala do tańca wraz z garderobami, instalacje centralnego ogrzewania i wielka kuchnia restauracyjna.

Na każdym piętrze mieszka posługaczka, która sprząta schody i korytarze. Może sprzątać również mieszkania lokatorek za oddzielnym wynagrodzeniem, na które, co mi się bardzo podobało, wyznaczona jest taksza (80 öre za godzinę pracy).

W Raphaels Hus mieszka także stała pielęgniarka - higienistka, która może nieść pierwszą pomoc w razie choroby lub nieszczęśliwego wypadku.

Kierownictwo domu uważa, że jeszcze niewszystko odpowiada jego życzeniom, że są jeszcze pewne niedogodności, tak naprz. wielka ilość anten radiowych w domu, gdzie jest dużo przewodników elektrycznych powoduje pewne trudności itp. Mnie osobiście uderzył brak czytelni i biblioteki, ale pozatem dom zrobił na mnie bardzo dodatnie wrażenie. Widoczna jest na każdym kroku troska, aby kobiecie pracującej dać maksimum wygody i komfortu.

O ile z pobieżnego zwiedzenia przez mnie Raphaels Hus i z rozmów z jego mieszkankami (co nie było łatwym, ze względu na trudności językowe) mogłam wywnioskować, kobiety te czują się tam dobrze.

Raphaels Hus jest przeznaczony dla kobiet niezamożnych. Mieszkania, które miałam możliwość oglądać, uderzyły mnie jednak swoim estetycznym i do pewnego stopnia zamożnym wyglądem. Ta solidna zamożność uderza zawsze przybysza z Polski w krajach skandynawskich.

Nadmienić muszę, że Raphaels Hus nie jest jedynym domem mieszkalnym dla kobiet pracujących w Kopenhadze. Istnieje jeszcze Dronning Margarethes Gaard, a obecnie zrzeszenie pielęgniarek buduje własny dom mieszkalny

A Kopenhaga jest miastem mniejszym od Warszawy.

Na tem miejscu wyrazić muszą swoją wdzięczność kierownictwu domu za wyczerpujące informacje i ogromną względem mnie uprzejmość.

Dr. Janina Enderówna.

PLANY MIAST I OSIEDLI NA PODSTAWIE ZDJĘĆ LOTNICZYCH

Oglądając fotografię lotniczą, zrobioną zapomocą kamery, której oś zajmowała w chwili zdjęcia położenie pionowe, widzimy, że fotografia ta niczem nie różni się od planu, przeciwnie zawiera więcej szczegółów zdejmowanego terenu, jest jakby planem bardziej kompletnym, na którym domy, drogi, mosty, pola, wszystko, nawet najdrobniejsze detale terenu, zostały odwzorowane jakby przy pomocy specjalnych znaków umówionych. Brakuje tam tylko jednej rzeczy, mianowicie miary.

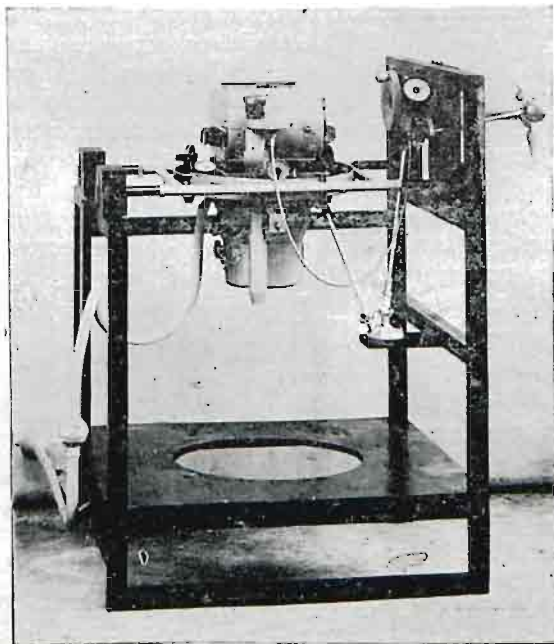
Gdyby teren fotografowany był zupełnie poziomy i gdyby płaszczyzna kliszy w chwili zdjęcia zajmowała położenie do niego równoległe, to wówczas obraz na kliszy byłby niczem innym, jak takim planem fotograficznym, w skali, którą z łatwością możnaby było określić przez porównanie jakiegokolwiek długości w terenie i na kliszy. Niestety, zdjęcia lotnicze robione z aeroplanów, nie są nigdy zdjęciami pionowymi, a to z powodu stałego kołysania się samolotu z chwili zdjęcia.

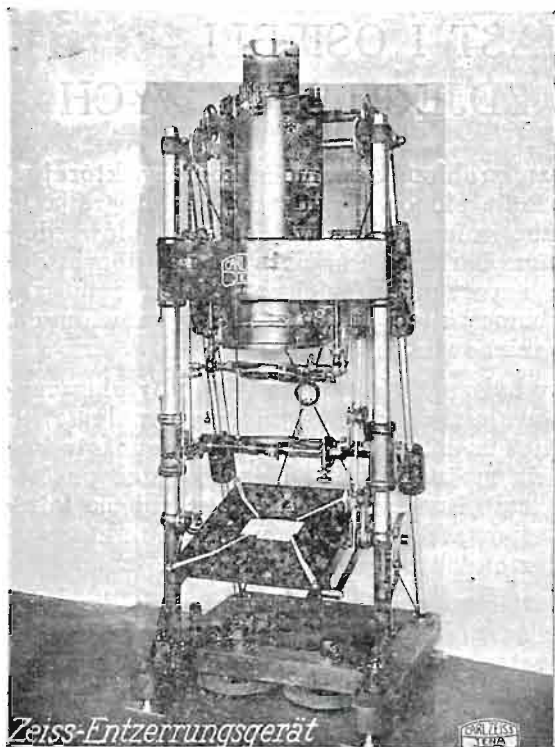
Niemniej jednak zdjęcie lotnicze, zrobione przy pomocy kamery, zaopatrzonej w nowoczesny obiektyw, wolny od wszelkiego rodzaju błędów, przedstawia wierny obraz perspektywiczny zdejmowanego terenu.

Stosując zatem metody, znane w geometrii wykresłej, można graficznie przekształcić otrzymane zdjęcie na plan fotograficzny (fotoplan).

Obecnie istnieją metody foto - mechaniczne, pozwalające na przetworzenie zdjęcia zrobionego dowolnie, na takie, jakie by ono było, gdyby oś kamery w chwili zdjęcia zajmowała położenie ściśle pionowe i środek obiektywu znajdował się w żądanej odległości od fotografowanego terenu (co potrzebne jest dla otrzymania fotoplanu w pewnej ściśle określonej skali).

Same zdjęcia muszą być tak wykonane, aby cały zdejmowany teren był na nich odwzorowany. Zbudowana została do tego celu specjalna automatyczna kamera sze-





319

wyznaczonymi geodezyjnie w terenie i odwzorowanymi fotograficznie na kliszy. Przez zmianę położenia kliszy i obiektywu względem ekranu oraz wzajemne nachylenie płaszczyzny kliszy, głównej obiektywu i ekranu, doprowadzamy do pokrycia punkty przerzutowane z punktami naniesionymi wprost. Po takim zestrojeniu, na miejsce zwykłego papieru, umieszczamy na ekranie papier światłoczuły, na którym po naświetleniu otrzymamy zdjęcie fotograficzne w ściśle określonej skali.

Poszczególne zdjęcia w ten sposób otrzymane, skleja się ze sobą i w ten sposób powstaje plan fotograficzny (rys. 320 i 321), z którego w prosty już sposób można przejść do zwykłego planu sytuacyjnego.

Metoda ta pozwala, jak widzimy z tego pobieżnego opisu:

- 1) na bardzo szybkie sporządzanie planów (samo zdjęcie miasta o powierzchni mniej więcej 1000 ha. w skali 1:5000 trwa około 20-tu minut),
- 2) na zdejmowanie terenów niedostępnych,
- 3) na uzyskanie maksimum szczegółów w bardzo krótkim czasie, co przy stosowaniu starych metod byłoby zbyt uciążliwe i kosztowne.

Ponadto zdjęcia fotograficzne są dokumentami, na podstawie których bez udawania się na miejsce, można stwierdzić rzeczywisty stan.

Plany fotograficzne dają nam jasny obraz szczegółów terenowych, dzięki czemu istnieje możliwość dostosowania projektów czy to nowych

regowa (rys. 318). Przy pomocy takiego aparatu, zdjęcie wykonuje się automatycznie na taśmie filmowej co pewien, z góry obliczony okres czasu. Przesuwanie taśmy filmowej i naświetlanie, odbywa się za pomocą specjalnego mechanizmu, wprawianego w ruch małym śmigłem, umieszczonym z boku samolotu. W ten sposób bardzo łatwo uzyskuje się t. zw. zdjęcia szeregowo, pokrywające pasami teren, nad którym przeleciał samolot.

Po wywołaniu tych zdjęć, przefotografowuje się je na specjalnym przyrządzie, zwanym przetwornikiem (rys. 319). Przetwornik zbudowany jest podobnie, jak zwykły aparat do powiększeń. Obraz otrzymany na kliszy zostaje przerzutowany na ekran, na którym umieszczamy arkusz papieru z naniesionymi na nim w odpowiedniej skali kilkoma



320



321

budowli, czy to nowych linii komunikacyjnych, tak pod względem estetycznym, jak i technicznym do warunków istniejących.

Zdjęcia aerofotogrametryczne, stosowane są już od kilku lat zagranicą i zakres ich stosowności z każdym niemal rokiem wzrasta.

U nas metoda ta była stosowana z powodzeniem przez Wojskowy Instytut Geograficzny, głównie dla celów wojskowych, a dla celów gospodarczych przez Biuro Regulacji Polesia.

Obecnie przy Polskich Linjach Lotniczych „Lot” został utworzony specjalny wydział aerofotogrametryczny dla różnych potrzeb życia gospodarczego, jak: regulacji miejskich, leśnych, wodnych, rejestracji zabytków architektonicznych, budowy nowych dróg komunikacyjnych i t. p.

Inż. B. Piasecki.



322

Najtańszy letniak.



323



324

Obozowanie na wycieczce w Karpatach Wschodnich.

N A S T U R C J A



325. Nasturcja włóczęga. (peragrinum).

Rzadko można znaleźć kwiat o takim bogactwie czystych barw, szczególnie czerwone tony poprostu palą się w słońcu, nie brak jednak i odcieni pastelowych różowych i żółto-białych, brązowych i nakrapianych kwiatów. Często bardzo piękne kwiaty spotkać można w nasturcji mieszanej — długi jej rząd wygląda jak mieniąca wstążka. Szerokie rabaty czystej barwy dają doskonałe efekty barwne w zestawieniu z samymi kwiatami. Nie jest to jednak tylko materiał do masowego użycia w ogrodzie. Przyjrzyjmy się kwiatom nasturcji z bliska w wazonie, gdzie nie tylko barwą, ale i kształtem ciągną oczy. Zobaczmy jak wejście do głębi kielicha zasłaniają firanki u nasady trzech dolnych płatków wycięte jak ze strzępków jedwabiu. Za symetrycznie rozłożonymi pręcikami kryje się w głębi ostrogi kropla nektaru na przyjęcie motyla zwabionego jaskrawością kwiatu i ostrym zapachem. Liście okrągłe (niekiedy wcinane) oparte są w środku blaszki na ogonku. Barwa ich zależy od odmiany — są jasno-zielone, czerwone, żółte i nakrapiane. Kto żyje blisko z kwiatami, ten w liściach nasturcji zobaczy różne ciekawe rzeczy. Wyjdźmy do ogrodu rano, na jesieni, kiedy ziemia jest wilgotna od obitej rosy. Każdy liść nasturcji wygląda wtedy jak płaski kielich podający do wypicia słońcu srebrną kroplę wody. To nadmiar rosy wypitej w nocy przez roślinę. Zobaczmy te same liście w południe, gdy słońce grzeje najbardziej. Nie stoją wtedy równoległe nad ziemią, ale wszystkie ustawiły się pionowo, jak sze-

Znamy dobrze nasturcję z większych ogródków, gdzie złości się i płonie między słonecznikiem a aksamitką. W większych ogrodach trochę ją usunęły w cień inne kwiaty; w symfonji barw i kształtów, jaką przynosi lato, jej przypadł w udziale akompaniament. Na grzędach zapelnionych barwnymi daliami czy lwią paszczą stanowi zaledwie obwódkę. Jest natomiast idealną rośliną dla małego ogródka. Tak mało wymagająca, że właściwie o hodowli trudno powiedzieć więcej po za tem, że sieje się wprost w grunt w kwieciuniu i nie znosi przesadzania. Ziemia odpowiada jej każda, stanowisko może być słoneczne lub półcieniste (choć wtedy gorzej kwitnie). Mamy nasturcję pnącą do balkonowych skrzynek i ampułek, odmiany karłowe na grzędy i niziutki t. zw. liliput na obwódki.

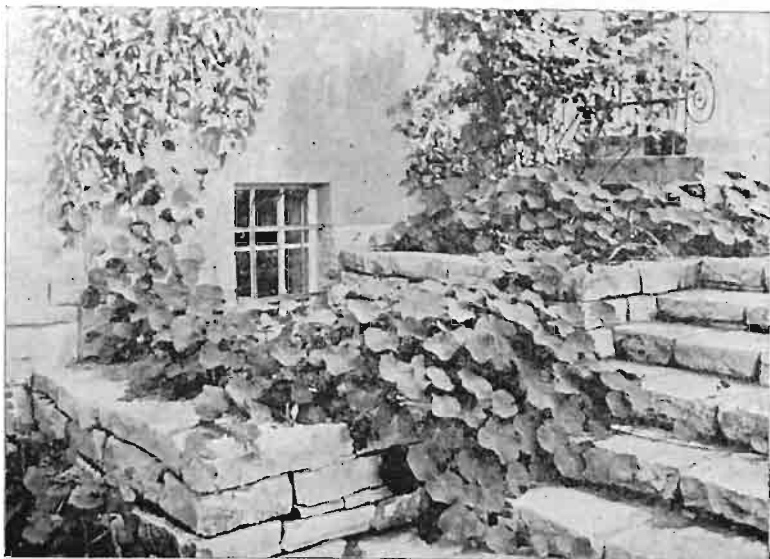
reg tarczy atakującego wojownika. To co wygląda jak atak to obrona, gest ucieczki przed palącymi promieniami. W ten sposób powierzchnia wystawiona na działanie słońca zmniejsza się i roślina traci mniej wody przez parowanie. Tak wątła nasturcja umie sobie dać radę w życiu i utrzymać równowagę w organizmie. W ogrodach spotykamy trzy gatunki nasturcji: Nasturcję wielką (*Tropaeolum majus*), Nasturcję Lobba (*Tropaeolum Lobbianum*) i Nasturcję włóczęgę (*Tropaeolum peregrinum*). Prócz nich istnieje szereg gatunków trwałych, tworzących bulwy używanych, jako rośliny pokojowe. Również dobrze wygląda w doniczce nasturcja mniejsza (*Tropaeolum minus*) o drobnych żółtych kwiatach. Wszystkie pochodzą z Ameryki Południowej, a w Europie hodowane są od 17-go wieku. Naturalnie wytworzyło się przez ten czas wiele odmian ogrodowych, przede wszystkim formy karłowe nasturcji wielkiej (*Trop. majus nanum*), do których należą najbardziej znane odmiany: Cesarzowa Indji (czerwona z ciemnymi liśćmi), Crystal Palace Gem (żółta) i t. p. Nasturcja Lobba ma łodygi omszone i pnie się do 4 m., gdy nasturcja wielka tylko do 2½ m. Kwiaty nasturcji Lobba są w tonach czerwono-żółtych (*Vesuvius*, *Asa Gray* i t. p.). Odmiany pnące nadają się świetnie do ubierania skrzynek balkonowych. Dobrze podlewane dają mnóstwo barwnych kwiatów, a są znaczne tańsze od pelargonji. Zupełnie niepodobna do poprzednio opisanym jest nasturcja włóczęga, niesłusznie zwana kanaryjską, bo pochodzi z Peru. Kwiaty ma znacznie mniejsze, żółte z dwoma górnymi płatkami wysoko wzniesionymi w górę i ozdobionymi wycięciami. Liście też nie są okrągłe, jak u innych nasturcji, lecz głęboko powcinane. Mniej efektowna może, lecz niewątpliwie ciekawsza i piękniejsza w rysunku od poprzednich, jest świetna roślina do okrywania ścian werandy lub ogrodzeń. Rośnie doskonale w półcieniu i dochodzi do 4 m. i więcej jeżeli ma się na czym oprzeć. Na tle nieba sylwetka jej ma w sobie coś prawie drapieżnego, jak widać na fotografii.

Kto chce mieć nasturcję wcześniej, musi wysiać ją w doniczkach pojedynczo już w marcu i po majowych przymrozkach ostrożnie z całą bryłą ziemi przesadzić. Można też w sierpniu robić sadzonki i przechowywać je przez zimę w temperaturze około 12°. Szczególniej nasturcja Lobba nadaje się do tego celu, dając w zimie piękną kwitnącą roślinę pokojową.

J. T.



326. Nasturcja wielka (*tropaeolum majus*)



327



328



329. Nasturcja Lobba. (Lobianum).



Kasety do Muru
Kasety stalowe
podręczne
Szafy Żelazne
Drzwi do Skarbców

p o l e c a:



Fabryka Kas Pancernych
Stalobetonowych

S. Zwierzchowski i S-wie

Warszawa, Warecka 9,
tel. 121-57 | 122-97.

ZE ŚWIATA I KRAJU

PROM POWIETRZNY.

Air Ferries Ltd. (Prom powietrzny) to nazwa spółki akcyjnej, która od kilku miesięcy eksploatuje **najkrótszą** na świecie linię komunikacji lotniczej.

Przyzwyczajiliśmy się już do długodystansowej komunikacji lotniczej, rozumiemy oszczędność czasu, jaką daje lot Gdańsk — Bukareszt w ciągu jednego dnia, zamiast trzech dni podróży, lub nawet Warszawa — Katowice — dwie godziny, zamiast siedmiu i notujemy z żalem, że loty Warszawa — Łódź przerwano, gdyż przy niewielkiej odległości oszczędność czasu na locie okazała się zbyt małą.

Dlatego nieprawdopodobną wprost wydaje się wiadomość o istnieniu stałej komunikacji lotniczej, która trwa **sześć minut**. A jednak taka linja istnieje i przewozi od 1 lutego 1930 r. codziennie kilkuset pasażerów z centrum St. Francisko do drugiego wielkiego miasta północnej Kalifornii Oaklandu. Dwa te miasta bliźniacze odległe o 8 mil przedzielone są zatoką morską, której przebycie promem parowym wymaga 40 min.

Prom powietrzny przewozi pasażerów co 20 minut przed południem i co 15 minut po południu, zabierając za każdym razem, za opłatą po 1,50 na jeden z trzech kursujących stale hydroplanów Hornete, opatrzonych w 525 konne motory Pratt Whitney, siedmiu pasażerów. Miejsce odlotu i opuszczania się na wodę w St. Francisko znajduje się w porcie w sąsiedztwie promu kolejowego, w Oakland zaś w bezpośrednim są-



siedztwie City. Powodzenie tego nowego powietrznego tramwaju spowodowało zaprojektowanie linii do innych miejscowości pobliskich w odległości 6 (Sansalits), 9 (Richmond) i 6 (Alamera) mil od St. Francisko.

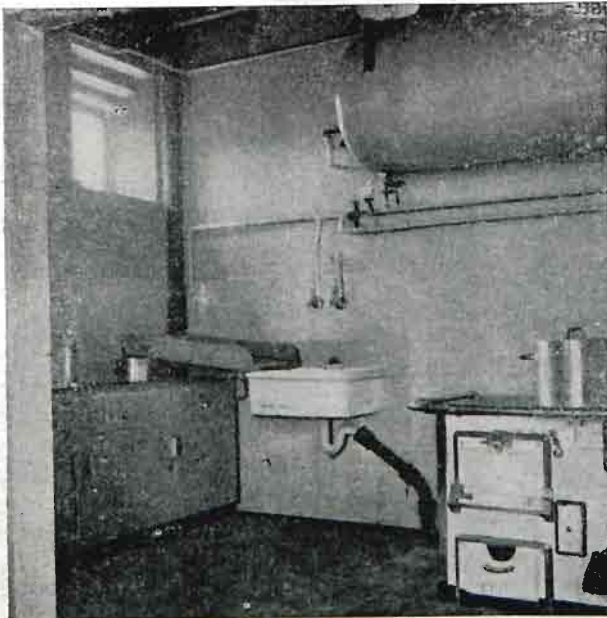
Komunikacja tego typu jest jednak możliwa tylko tam, gdzie istnieje w pobliżu miast możliwość wzlotu z wody — lub będzie możliwy gdy, roztrzygnięte zostanie zagadnienie lądowania na ograniczonych przestrzeniach.



G O S P O D Y D L A



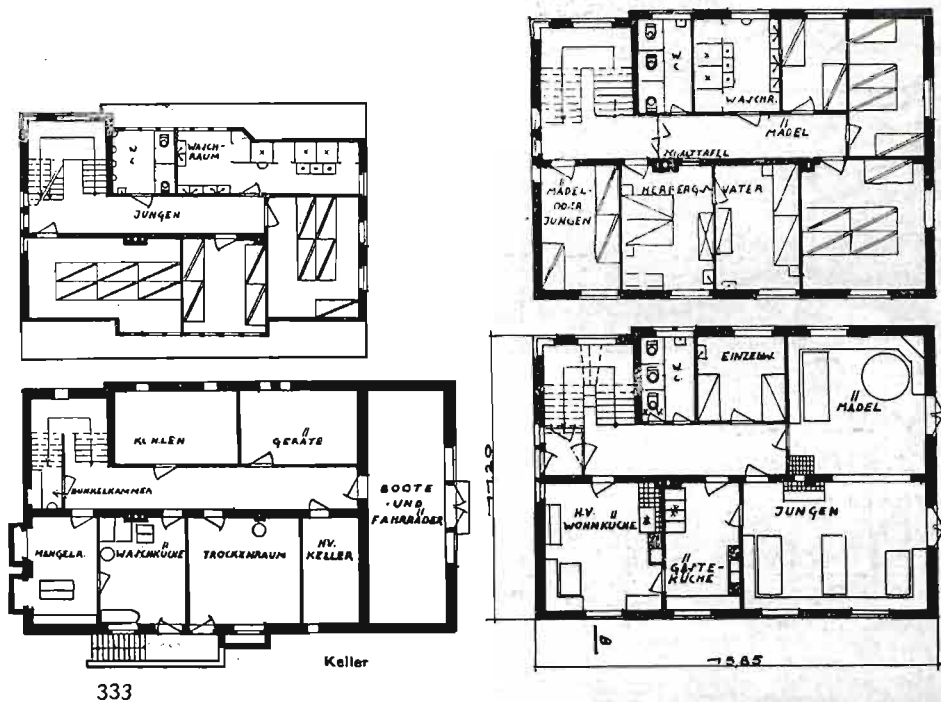
331. Widok na gospodę
nad Ruhrą*)
arch. E. Hopmann.



332. Urządzenie kuchni
w gospodzie nad Ruhrą.)*

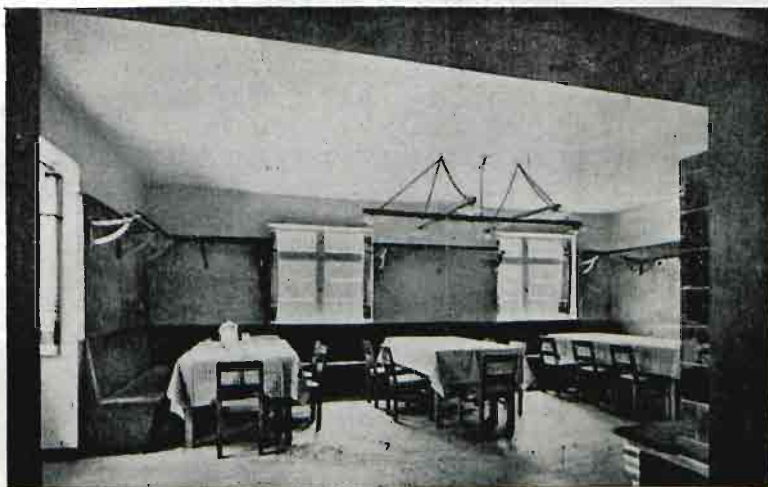
*) Z n-ru 17 „Bauwelt“

WĘDRUJĄCEJ MŁODZIEŻY.

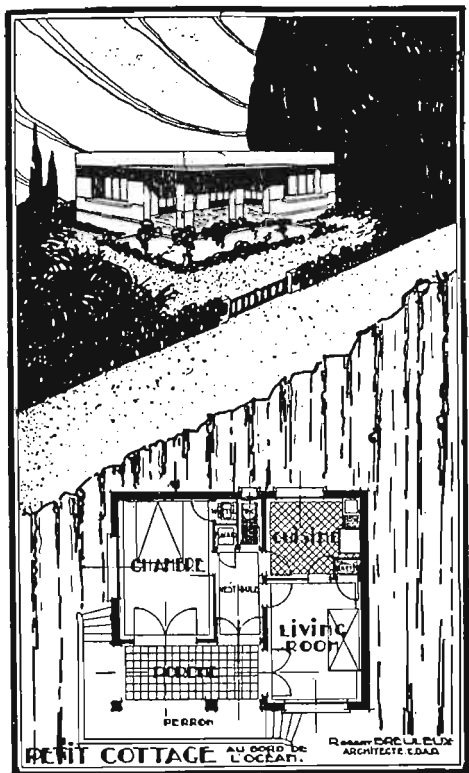


333

Keller



334. Plany i świetlica w gospodzie dla wędrującej młodzieży w Glörtalsperie, arch. E. Hopmann.*)



COTTAGE NAD BRZEGAMI OCEANU.

Arch. Robert Breuleux.
(Maisons pour tous, Nr. 37).

Mały parterowy domek o powierzchni 52 mtr. kw., pomyślany jest, jako miejsce letniego pobytu dla rodziny z kilku osób złożonej. Weranda, ograniczona sześciennymi słupami, podtrzymującymi dach, rozszerza się w otwarty taras, łączący się schodami z ogrodem. Weranda ta daje się łatwo oszkląć; po oszkleniu stanowiłaby jeden pokój więcej i pozwoliłaby na zamieszkanie domku przez rok cały. Koszt budowy takiego domku we Francji wynosi około 35.000 fr. fr.

335

Z G D Y N I

Szybka rozbudowa Gdyni, świadczy z jednej strony o ogromnej żywotności miasta, z drugiej strony nasuwa obawy, czy pośpiech nie umiarkowany dobrze obmyślonym programem, i racjonalną kontrolą nad jakością powstających budowli, nie zaważy na przyszłym wyglądzie miasta. Nie zapominajmy, że Gdynia to jedyne miasto, które się buduje od fundamentów i powinno być pomnikiem nie tylko przedsiębiorczości, ale i kultury wielkiego narodu.

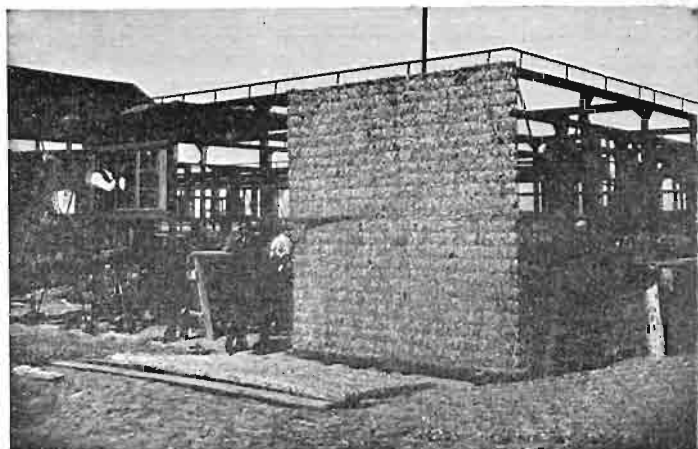


336. Jak nie powinno
wyglądać miasto od stro-
ny wybrzeża.

SOLOMIT W GDYNI.

Na terenie portu gdyńskiego buduje się dom dla Urzędu Pocztowo-Celnego z solomitu, t. j. prasowanej słomy zeszywanej drutem i impregnowanej.

Ściany solomitowe przytwierdzone są śrubami do konstrukcji żelaznej, umocowanej na fundamencie betonowym. Otynkowanie zewnętrzne

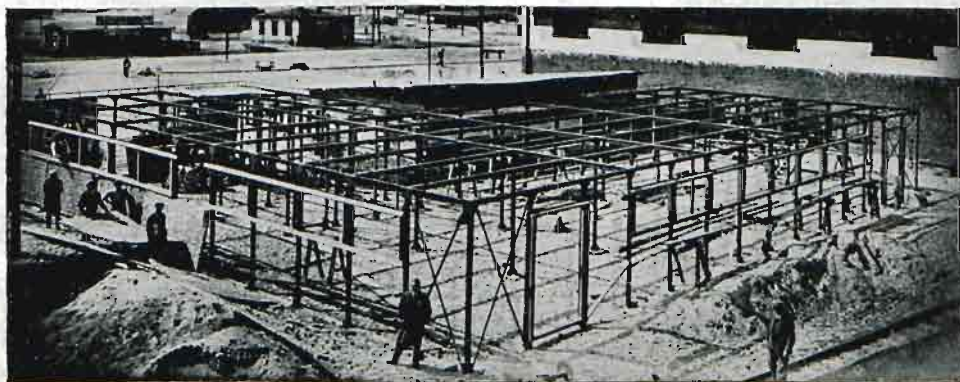


337

jest cementowe, wewnętrzne z mieszaniny gipsu i wapna.

Główne zalety tego sposobu budowania polegają na szybkości budowy, możliwości przenoszenia domu i suchości materiału.

Budynki solomitowe można bez uszkodzenia materiału przetransportować z jednego miejsca na drugie, można też dom, dzięki użyciu śrub do spajania płyt, rozbierać bez uszkodzenia. Budynek, wykonany z solomitu, zabezpieczony jest doskonale przed wilgocią, wykazuje również dostateczną odporność przeciwogniową.



338

BUDOWNICTWO NA X TARGACH WSCHODNICH WE LWOWIE od 2 do 16 września.

W związku z coraz silniej na tle kryzysu mieszkaniowego budzącem się zainteresowaniem wszystkich warstw społeczeństwa zagadnieniami budownictwa, tworzy się pod fachowem kierownictwem, jako osobna, zamknięta w sobie całość, w ramach tegorocznej, dziesiątej z rzędu kampanji Targów Wschodnich, specjalny dział budowlany zorganizowany na wzór tak popularnych zagranicą, zwłaszcza w Niemczech, przedsięwzięć tego rodzaju. Dział ten, którego zadaniem będzie przedstawić całokształt obecnego rozwoju środków i metod techniki budowlanej, objąć ma wszelkie materiały, narzędzia, fabrykaty i konstrukcje, wchodzące w zakres budownictwa tak mieszkaniowego, jak i inżynierskiego, z uwzględnieniem szczególnie rzeczy nowych, przystosowanych do naszych rodzimych warunków budowlanych.

Na dział budowlany składa się pięć grup odrębnych, a w szczególności:

I. Grupa ogólna, obejmująca: 1) organizację budownictwa, szkoły i instytuty budowlane, pomoc kredytową, spółdzielnie budowlane, książki i czasopisma fachowe; 2) projekty i fotografie domów mieszkalnych i 3) projekty i fotografie innych budowli.

II. Grupa materiałów budowlanych, jak kamienie naturalne i sztuczne, cement, wapno, gips, oraz ich zastosowanie, wyroby ceramiczne, materiały zastępcze, drzewo i jego formy handlowe, żelazo i inne metale, materiały izolacyjne i pokrywcze, szkło, farby, lakiery, tapety i t. p.

III. Grupa narzędzi i maszyn do kamieni, cegły i betonu, maszyn drogowych i urządzeń transportowych.

IV. Grupa rzemiosł budowlanych jak: 1) ciesiołka i stolarka, konstrukcje drewniane, drzwi, okna i podłogi; 2) ślusarstwo i blacharstwo, okucia i konstrukcje żelazne; 3) piece i kuchnie żelazne i kaflowe; 4) instalacje elektryczne, wodociągowe i gazowe; 5) centralne ogrzewanie.

V. Grupa urządzeń wewnętrznych dla pokoi mieszkalnych, ubikacji pobocznych i kuchen, biur i warsztatów budowlanych, oraz biur technicznych.

Do udziału we wszystkich pięciu grupach zgłosiły się już najpoważniejsze w kraju przedsiębiorstwa i firmy z odnośnych branż, a cały ich szereg zamierza urządzić na swych stoiskach reklamowe pokazy jak wyświetlanie filmów, budowę domów z nowoczesnych materiałów i maszyny budowlane w ruchu, co dla zwiedzającej publiczności stanowić będzie niewątpliwie ważny moment atrakcyjny. Między innymi udział swój zgłosiły już zrzeszenia tak poważne, jak Syndykat Polskich Hut Żelaza, „Centrocement” i inne.

Celowość i użyteczność utworzenia działu budowlanego na Targach Wschodnich jest tak bijąca w oczy, że nie potrzebuje dalszego uzasadnienia, zwłaszcza, że zbiega się ona z silną akcją propagandową, podjętą przez miarodajne czynniki za powiększeniem w Polsce konsumpcji żelaza i cementu, a w niedalekiej już przyszłości zarysowujący się na horyzoncie rozwój ruchu budowlanego, popierany usilnie przez Rząd i społeczeństwo, sprawia, że także akcja producentów t. zw. zastępczych materiałów budowlanych przybrała w tym roku na sile reklamy, dzięki czemu ta grupa właśnie zapowiada się szczególnie interesująco na Targach.

Tegoroczna kampanja Targów Wschodnich nadaje się tembardziej do urządzenia w ramach w celach propagandowych możliwie kompletnego pokazu obecnego stanu naszego budownictwa, że z okazji dziesięciolecia ma ona charakter manifestacji jubileuszowej i z tego powodu budzi w najszerszych sferach społeczeństwa żywe zainteresowanie. Przedsiębiorstwom przemysłowym daje to doskonałą sposobność do zareklamowania najnowszych swych metod i wyrobów.

W związku z działem budowlanym odbędą się we Lwowie pod protektoratem Politechniki, przy współudziale wybitnych uczonych i praktyków, wykłady z dziedziny najnowszych zdobyczy techniki budowlanej, ze szczególnem uwzględnieniem budownictwa mieszkaniowego i budowy dróg, połączone ze zjazdem inżynierów i techników budowlanych. Uczestnicy wykładów będą mieli możność dokładnego zwiedzenia działu budowlanego i uzyskania w ten sposób konkretnego poglądu na całokształt obecnego rozwoju budownictwa, nietylko ze strony dydaktycznej, lecz także z punktu widzenia praktycznego i handlowego. Nie należy wątpić, że z okazji tej skorzystają oni w jak najszerszej mierze.

Uznając wagę tego przedsięwzięcia, redakcja „Dom, Osiedle, Mieszkanie” postanowiła następnym N-r miesięcznika (wrześniowy) poświęcić Targom Wschodnim.



ZAMEK WARSZAWSKI.

Na ostatnim posiedzeniu komitetu odbudowy zamku warszawskiego została powzięta decyzja, aby dachy na gmachach zamkowych pokryć blachą miedzianą. W myśl pierwotnych zamierzeń do tego celu miała być użyta dachówka, którą już część odnowiona zamku została pokryta.

Decyzja powrotu do czysto metalowego, najtrwalszego dachu niewątpliwie jest uzasadnioną. Dla budownictwa mieszkaniowego, miedź, której w kraju nie produkujemy jest niewątpliwie o wiele za droga. Jedyny, dający się u nas na szerszą skalę stosować dach z czystego metalu — to dach cynkowy.

POPIERANIE BUDOWNICTWA MIESZKANIOWEGO W CZECHOSŁOWACJI.

Nowa ustawa czechosłowacka o popieraniu budownictwa mieszkaniowego wysuwa na pierwszy plan popieranie budowy mieszkań najmniej- szych przez gminy i stowarzyszenia budowlane o charakterze użyteczności publicznej. Instytucje te mogą otrzymać, o ile budują mieszkania, których powierzchnia (łącznie z kuchnią) nie przekracza 40 metrów kwadratowych, dopłatę do annuitetów pożyczek hipotecznych (w wysokości 2½% pierw- szej i drugiej hipoteki). Niezależnie od tej pomocy państwo udziela gwa- rancji za drugą hipotekę w wysokości 50% wartości, przyczem obciążenie na pierwszym numerze może sięgać 40%. W ten sposób instytucja budu- jąca musi włożyć tylko 10% wartości budowli, przyczem te 10% mogą być włożone w gotówce, materiałach budowlanych, pracach przygotowaw- czych lub placu.

Niezamożnym osobom prywatnym pomoc państwowa może być udzieloną tylko na budowę domów, zawierających najwyżej dwa małe mieszkania, przyczem jednak gwarancja państwowa za drugą hipoteką udzielaną jest w wysokości najwyżej 40%, pod warunkiem, że pierwsza hipoteka nie przekracza 35%. Osoby prywatne muszą więc włożyć co- najmniej 25% środków własnych. Sposób popierania budownictwa mieszkaniowego świadczy o istnieniu dostatecznej kapitalizacji w kraju. Dając gwarancje, Państwo ułatwia znalezienie kapitałów na wolnym rynku, do- płacając 2½% do oprocentowania i amortyzacji, uzyskanych na tym ryn- ku pożyczek, umożliwi ustalenie komornego, które klasa pracująca jest w stanie zapłacić.

ZEBRANIA I ZRZESZENIA

ZJAZDY MIESZKANIOWE WE FRANKFURCIE 4 — 6 CZERWCA 1930 R.

Racjonalizacja pracy, o konieczności której tyle się mówi na świecie, szczególnie w dziedzinie budownictwa mieszkaniowego i szczególnie w Niemczech, została w roku bieżącym poraz pierwszy zastosowana w dzie- dzinie — Kongresów Mieszkaniowych.

Sprawa mieszkaniowa może i musi być, jak zresztą każde wielkie zagadnienie społeczne, rozpatrywana z rozmaitych punktów widzenia i ujmowana w rozmaity sposób.

Powoduje to powstanie wielu organizacji, z których każda ma inny zakres i sposób działania, inny skład członków, ale które łączy wspólnota zainteresowań. Jedne poświęcone są działalności praktycznej — budo- wlanej, inne zajmują się badaniami teoretycznymi, jedne są ogniskami pro- pagandy określonego sposobu zamieszkania, inne zajmują się obiektywnem zbieraniem materiałów, jedne łączą osoby — inne tylko korporacje i t. p. Organizacje te łączą się w związki, które raz do roku organizują zebrania, zjazdy, kongresy. Na zjazdach tych rozważane są przeważnie te same lub zbliżone zagadnienia, przyjmują w nich udział te same oficjalne osoby, no i często ci sami członkowie, gdyż z natury rzeczy bardziej czynni działa-

cze biorą udział w zrzeszeniach rozmaitego typu. Ce sont toujours les mêmes qui se font tuer" *). Powodowało to wielką stratę czasu i energii. W roku bieżącym pięć głównych organizacyj mieszkaniowych w Niemczech: 1) Związek Naczelny Spółdzielni Mieszkaniowych i Budowlanych, 2) Komunalne Zjednoczenie Mieszkaniowe, 3) Niemieckie Tow. Reformy Mieszkaniowej, 4) Niemieckie Tow. Miast-Ogrodów i 5) Niemieckie Archiwum Kolonizacji Wewnętrznej zwołały doroczne swe zjazdy na 4—6 czerwca w Frankfurcie n/M. Na uroczystym wspólnym zebraniu przemawiał pruski Minister Opieki Społecznej, Dr. Hirtsiefer, na temat „Przyszłość przymusowej gospodarki mieszkaniowej”, podkreślając konieczność stworzenia nowego, społecznego prawa najmu, które na stałe usunie możliwość dowolnego wymawiania mieszkań lub podwyższania komornego bez istotnego uzasadnienia.

Hirtsiefer stwierdził znaczenie dotychczasowej interwencji publicznej dla sprawy mieszkaniowej. Od 1924 do 1929 r. ilość mieszkań w Niemczech zwiększyła się o **miljon czterysta tysięcy**. Dla Prus ilość ta wynosi **816.000**, a suma podatku czynszowo-domowego, przeznaczanego na cele budownictwa, wyniosła **2,8 miliardów marek**. Wogóle w Niemczech wydano na budowę mieszkań w ciągu 5 lat (1924—1929) 11 do 12 miliardów marek. **Jedna ósma część ludności utrzymuje się dzięki budownictwu mieszkaniowemu**. Brak 400.000 mieszkań da się dopełnić w pięcioleciu 1935 — 1940, kiedy zmniejszy się równoległe do wojennego zmniejszenia urodzeń, ilość nowo tworzonych gospodarstw. I wtedy jeszcze nie skończy się konieczność zajmowania się sprawą mieszkaniową. Na pierwszy plan wysuną się zagadnienia inspekcyjne i poprawianie stanu mieszkań w domach starych, oraz sprawa mieszkań dla osób pojedynczych.

Minister poruszył także sprawy techniczne: Uznając, że dom jednorodzinny jest idealną formą mieszkania, uważa, wobec konieczności łączenia mieszkań najmniejszych w domy zbiorowe, domy trzypiętrowe za najbardziej ekonomiczny sposób budowy.

Budownictwo mieszkaniowe, zdaniem Min. Hirtsiefiera, opiera się przede wszystkim na stowarzyszeniach i związkach o charakterze użyteczności publicznej.

Na specjalnym posiedzeniu Komunalnego Zjednoczenia Mieszkaniowego radca ministerjalny, Dr. Wölz, w referacie, dotyczącym podatku czynszowo - domowego, podkreślił konieczność użytkowania całości tego podatku na cele budownictwa mieszkaniowego i pozostawienie go na stałe jako źródła dla II hypoteki.

Powzięta po tym referacie uchwała żąda jaknajszybszego zabezpieczenia finansowych podstaw budownictwa mieszkaniowego na długie lata z góry i wskazuje, że niezbędnem jest dla celów budownictwa mieszkaniowego ujęcie części komornego starych domów **conajmniej** w wysokości dzisiejszych wpływów z podatku czynszowo-domowego. Zjazd Spółdzielni Mieszkaniowych wyraźnie się wypowiedział za powiększeniem wysokości pożyczek hipotecznych z podatku czynszowo-domowego.

Łączne zebranie T-wa Miast Ogrodów i Archiwum Kolonizacji We-

*) „Zawsze ci sami dają się zabijać“.

wewnętrznej zajmowało się sprawami osiedleńczymi. Referaty dotyczyły przede wszystkim ekonomicznej strony zagadnienia, widząc w rozwoju lub tworzeniu małych miast, w których ludność robotnicza, zamieszkała blisko miejsca pracy, miałaby, dzięki posiadaniu ogródka, częściowe zabezpieczenie na wypadek bezrobocia.

Zjazdy frankfurckie dopełniło zwiedzanie frankfurckich budowli mieszkalnych.

KONGRES BUDOWNICTWA W LONDYNIE.

Międzynarodowy Kongres Budownictwa i Robót Publicznych w Londynie 26 — 31 maja r. b., był Zjazdem zorganizowanym przez Federację Międzynarodową Przemysłu Budowlanego. W zjeździe brali udział przede wszystkim przedstawiciele i członkowie związków i zrzeszeń przedsiębiorstw budowlanych, co oczywiście odbiło się na ustosunkowaniu się do poruszanych na Zjeździe zagadnień.

O ile w sprawach racjonalizacji budownictwa, konieczności badań naukowych, w sprawach warunków umów budowlanych i szkolnictwa budowlanego, łatwo było osiągnąć jednomyslność i uchwały świadczą o dokładnej znajomości spraw i wysokim poziomie, o tyle w sprawach budownictwa mieszkaniowego, a szczególnie budownictwa mieszkań robotniczych, rozbieżność poglądów musiała być dość duża. W istocie sposób finansowania budownictwa mieszkaniowego, któremu poświęcono na kongresie wiele czasu, jest sprawą, która przedsiębiorców budowlanych jako takich interesuje tylko pośrednio.

Natomiast w sprawie środków bezpieczeństwa na budowie, bezpośrednio dotyczącej przedsiębiorców, zgłoszono jeden tylko referat (francuski), a w dyskusji nikt nie zabrał głosu.

ZE ZWIĄZKU MIAST POLSKICH.

Na porządku dziennym Zjazdu Związku Miast w Warszawie (15 — 16 Czerwca r. b.) jak corocznie zresztą, postawiona była sprawa budownictwa mieszkaniowego. Niestety, była ona zupełnie niedostatecznie przygotowana. Zarząd Zw. Miast swego stanowiska uprzednio nie uzgodnił. Przedstawiono na zebraniu plenarnym trzy referaty, nietylko rozbieżne między sobą, ale zawierające częściowo i wewnętrzne sprzeczności; nic dziwnego, że Zjazd nie mógł nawet przystąpić do głosowania nad tezami referatów, obejmującymi obok ważnych zasadniczych postulatów, także życzenia wkraczające nadto w szczególności ustawodawstwa i rozporządzeń.

Szkoda, że reprezentacja ludności miejskiej, najbardziej zainteresowanej w walce z klęską mieszkaniową, nieodpowiedniem przygotowaniem tej najważniejszej dziś sprawy sama pozbawiła się głosu.

KONFERENCJA URBANISTÓW POLSKICH.

Z końcem września r. b. w Katowicach odbędzie się pierwsza konferencja urbanistów polskich. Tematem obrad będą najaktualniejsze sprawy z dziedziny budowy miast. Konferencję organizuje Tow. Urbanistów polskich. Bliższych informacji udziela Sekretarjat Tow. Warszawa, ul. Sucha 18.

Z POLSKIEGO TOWARZYSTWA REFORMY MIESZKANIOWEJ.

Polskie Towarzystwo Reformy Mieszkaniaowej, na skutek zwróconego doń zapytania w piśmie z dnia 26.VI. b. r. do Stowarzyszenia Budowlanego Zakładów Ubezpieczeń Społecznych wyłuszczyło swój pogląd na rozkład akcji budowlanej zakładów ubezpieczeń społecznych pomiędzy poszczególne ośrodki miejskie.

Zastrzegając się, że z natury rzeczy akcja budowlana zakładów ubezpieczeń społecznych musi ograniczać się do większych ośrodków miejskich, pismo podaje dane co do przyrostu ludności w miastach, liczących ponad 100.000 mieszkańców. Okazuje się, że w okresie 1921 — 1923 r. ludność wzrosła w

Polsce o	11.8%
Lwowie o	9.3%
Krakowie o	11.7%
Warszawie	16.0%
Sosnowcu o	19.0%
Lublinie o	23.2%
Wilnie o	30.8%
Łodzi o	32.1%
Bydgoszczy o	32.4%
Poznaniu o	34.0%

Przyrost ludności w miastach szybszy niż ogólny, wyjąwszy Kraków i Lwów jest spowodowany nie przez wyjątkowo silny naturalny przyrost ludności, lecz przez napływ tej ludności, zwłaszcza wiejskiej, do niektórych ośrodków. Ten przyrost ludności jest szczególnie silny w Poznaniu, Bydgoszczy i Łodzi, w której stosunki mieszkaniowe, tak tragiczne w 1921 r. musiały ulec znacznemu pogorszeniu. Do drugiej grupy, z uwagi na tempo przyrostu, zaliczyć należy: Lublin, Sosnowiec i Warszawę, do trzeciej wreszcie Kraków, Lwów i Wilno, których przyrost ludności jest niższy, niż przyrost ludności w całym państwie".

„Niewątpliwie uszeregowanie miast z uwagi na ich przyrost ludności, nie powinno wyłącznie decydować o rozmieszczeniu budownictwa mieszkaniowego; poza rozważaniem dynamicznym, należy uwzględnić także sytuację wyjściową z 1921 r., czyli napięcie, tak zwane głodu obiektywnego, oraz, jak wspomniano już wyżej, poziom wymagań ludności, aby uchwycić napięcie głodu subiektywnego".

„Otóż, jak wykazał spis z 1921 r. największe przeludnienie mieszkań — czyli największe napięcie głodu mieszkaniowego obiektywnego — występuje w Łodzi, w Warszawie i w miastach Zagłębia Dąbrowskiego. Najwyższy zaś poziom wymagań mieszkaniowych występuje w miastach województw zachodnich; stąd też w miastach Polski Zachodniej, nader szybko rosnących, ludność napływająca w stopniu silniejszym, niż w innych okręgach kraju odczuwa brak mieszkań". „Zdaniem naszym, nie można dopuścić do obniżenia poziomu kultury mieszkaniowej w tych miastach i należy położyć szczególny nacisk na stworzenie dostatecznej podaży mieszkań".

„Zaznaczamy, że jeśli zakłady ubezpieczeń społecznych zamierzają

nadal prowadzić akcję budowlaną w Krakowie i we Lwowie, w których ludność rośnie stosunkowo powoli, to nie można pominąć i miast Polski zachodniej, w której stosunki mieszkaniowe pogarszają się nader szybko".

W dalszym ciągu pismo podkreśla, iż „pożądane byłoby uruchomienie akcji budowlanej zakładów ubezpieczeń w Lublinie”, oraz otoczenie szczególną opieką Gdyni, dziś już wielkiego skupiska mas pracujących, pozbawionych wogóle mieszkań, dostępnych jedynie dla najzamożniejszych.

Nowi członkowie.

Zostali przyjęci na członków P. T. R. M.: Państwowy Monopol Spirytusowy (Warszawa, Leszno 1), Mag. m. Bielska (Bielsko, woj. Śląskie), inż. Bronisław Wondrausch (Włocławek, ul. Łęska Nr. 24).

Wycieczka do Sztokholmu.

Na wycieczkę do Sztokholmu pozostaje jeszcze dwa miejsca niezajęte. Zgłoszenia, na nie przyjmuje w dalszym ciągu Sekretariat Towarzystwa, Krakowskie Przedmieście 5-3.

Z K S I A Ź E K

Drugi rocznik Stowarzyszenia Architektów Polskich, 1928/29, wydany nakładem Stow. Arch. Polskich (S. A. P.), Warszawa.

Stowarzyszenie Architektów Polskich (SAP) jest organizacją młodą, niespełna 5 lat liczącą. Z grupy 37 wzrosła do 130 członków i jest najliczniejszą organizacją architektów w Polsce. Ale nietylko wzrastająca liczba członków jest miarą żywotności Stowarzyszenia. Wielka ilość odznaczeń uzyskanych na konkursach przez członków S. A. P., 3 wystawy architektury, 2 roczniki, świadczą o młodej i wszechstronnej twórczości zgrupowanych w nim architektów. S. A. P. nie jest grupą artystyczną, mimo to projekty zamieszczone w rocznikach łączy wspólna cecha odznaczająca się świeżością pomysłów w stosowaniu elementów konstrukcyjnych i materiałów, oraz funkcjonalnego traktowania planów. (Z przedmowy do I-go rocznika).

W tem leży właściwe ujęcie nowoczesnej architektury, wyzwalającej się z jałowego eklektyzmu, naśladownictwa dawnych stylów i bezmyślnego zdobnictwa.

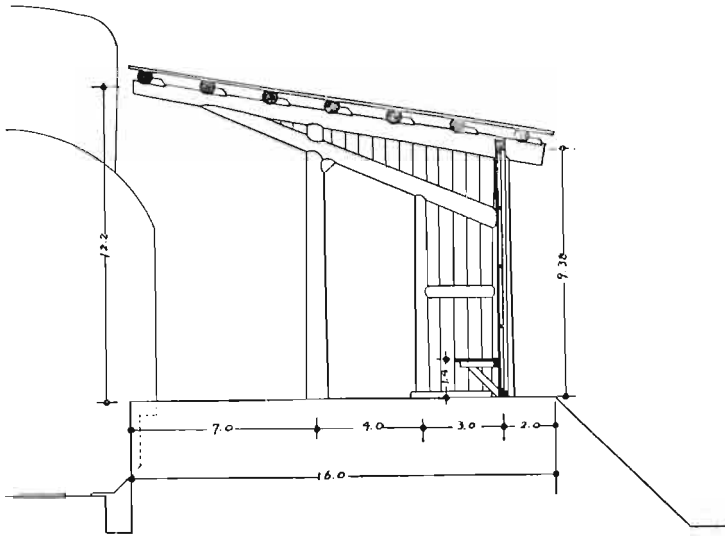
Rocznik obejmuje prace około 65 autorów i mimo tej okazałej liczby brak tam prac jeszcze dość znacznej grupy przodujących architektów S. A. P.-u.

Pożądanem by było także umieszczenie poza projektami większej ilości zdjęć budowli wykonanych. Architektura wnętrza i meblarstwo są w roczniku słabo reprezentowane, jakkolwiek cały szereg członków S. A. P. w tym kierunku z doskonałymi wynikami pracuje.

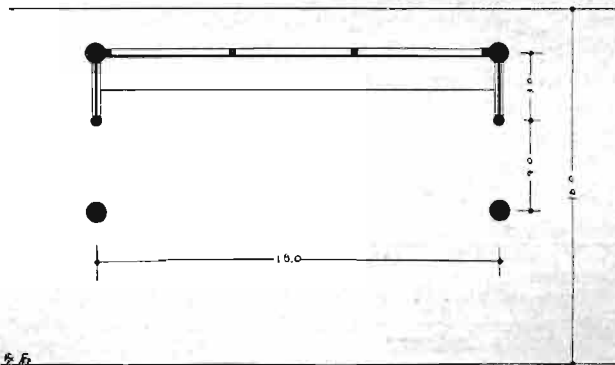
Tekst i objaśnienia w 4-ch językach (polskim, francuskim, angielskim i niemieckim), strona graficzna doskonała), przyczynią się znakomicie do zaznajomienia także i zagranicą z nowymi kierunkami architektury polskiej.

J. J.

Arkitekturo Internacia, Aprilo 1930, Jaro 2, N-ro 4. Jest to wydawnictwo Międzynarodowego Związku Architektów w Japonji (Internacia Asocio Arkitekta en Japanujo Kavaramati Takejamita Kioto, Japano; Geiensia: 13/2 Abenosuzi Sumijosiku, Osaka, Japano.



YAMAGUTI-TADASI. Osaka.
Sanguu-Dentetu Haibara-Teisyazyo no Sekkei
Desegnajo por Stacio Haibara, Yamato.



340

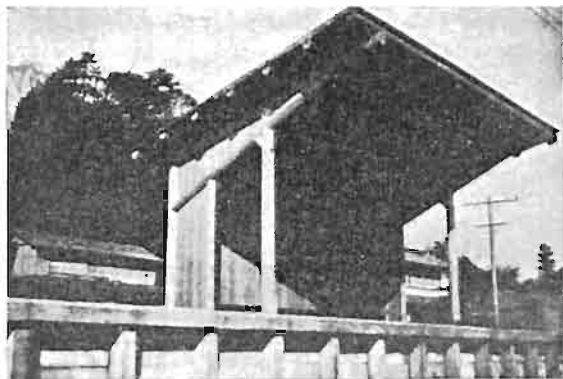
S.F.

Wśród obcych słów, drukowanych obcemi czcionkami spotykamy jednak gdzieś tam łacińskie litery, które zawsze niemal składają się w znajome dla nas nazwiska: Le Corbusier, Taut, Mandelsohn, Rietveld, Josef Hoffman, Wils, J. J. P. Oud, Peter Behrens, Gropius.

Przyjemnie jest „między wierszami” (niezrozumiałymi niestety, poza tytułami i podpisami, podawanymi w języku Esperanto), wyczytać.

że młoda architektura japońska zawiązała mocny węzeł międzynarodowej współpracy nie tylko z Ameryką (Frank Lloyd Wright i jego satelici), ale i z nowoczesnym ruchem budowlanym Europy.

Przeglądamy ilustracje. Przebudowa Restauracji Star w Syodudoo. Bardzo dobra architektura. Pochodzi w prostej linii od J. J. P. Ouda. Plan hotelu, ufundowanego przez miasto Osaka, wykazuje wpływ hotelowego budownictwa Ameryki, choć formą zewnętrzną przypomina narożne domy nowych placów Amsterdamu.



341

Mimo, że stwierdziliśmy związek nowej architektury japońskiej z nową architekturą europejską, nie reproduujemy monumentalnego Hotelu Miejskiego, lecz drewniany przystanek Haibra w Yamato, architekta Yamaguti - Tadasi z Osaka, budynek specyficznie japoński. Niema w nim nic z analogicznych budynków europejskich. Konstrukcyjne wyzyskanie możliwości, jakie daje drzewo, ma swoje źródło we wspaniałej tradycji drewnianego budownictwa japońskiego, ale odwaga, z jaką architekt wprowadził nową formę zewnętrzną budynku z jego przeznaczenia i z materiału, z jakiego został zbudowany, wprowadza do międzynarodowej architektury oryginalny wkład, który tylko w Japonii znaleźć można.

SPROSTOWANIA DO N-RU 7-GO.

Omyłki drukarskie, których wiele było, niestety, w N-rze 7-mym:

Na str. 22 ilustracja domku stalowego, nagrodzonego na Wystawie Mieszkaniowej w Paryżu, podana odwrotnie.

Na str. 29 w. 40 zamiast prof. Souschera „projektu Loucheura”.

W art. „Praesens” (str. 31, wiersz 15) zamiast: „teatr symultaniczny arch. Syrkusa”, winno być: „teatr symultaniczny arch. arch. Andrzeja Pronaszki i Szymona Syrkusa.

Na str. 38 zamiast p. Stéphanie Chauiler czytać należy p. Stéphanie Chandler.

Ukazał się „**Praesens**“ Nr. 2, oparty na międzynarodowej współpracy, który daje nowe idee i nową ich realizację, podkreślając przejście od rzemiosła do mechanicznego montażu nie tylko na przykładach nowoczesnego budownictwa, ale malarstwa, fotografii, teatru i filmu.

„**Praesens**“ Nr. 2 obejmuje 212 stron druku i przeszło 300 klisz.

Adres redakcji i administracji: Warszawa, Senatorska 38 m. 13, ten. 154-76. Konto czekowe P. K. O. Nr. 13.020.

Cena numeru zł. 15, do nabycia we wszystkich księgarniach, skład główny w księgarni Trzaska, Ewert i Michalski, S. A., Krakowskie Przedmieście 13, Gmach Hotelu Europejskiego w Warszawie.

NAJLEPSZA OBRONA PRZED KLĘSKĄ POŻARU.

Wszystkie pisma podają wiadomości o wielkich spustoszeniach czynionych przez pożary. Wobec czego koniecznym jest przeciwdziałać tej klęsce przez krycie dachów blachą, którą można nabyć na dogodnych warunkach w **Cynkowni Warszawskiej, ul. Boduena 3.**

Załączone prospekty do „**Domu Osiedla Mieszkania**“ ułatwiają zorientowanie się w zaletach płotów (blacha z żeberkami) wyrobu „**Cynkowni Warszawskiej**“ które b. łatwo jest kryć samemu.

JUBILEUSZOWE X. TARGI WSCHODNIE WE LWOWIE

od 2 do 16 września 1930 r.

Pokaz krajowych i zagranicznych eksponatów ze wszystkich gałęzi produkcji.

DZIAŁY SPECJALNE:

DZIAŁ BUDOWLANY: Pokaz wszelkich materiałów, maszyn, narzędzi i konstrukcyj z zakresu budownictwa mieszkaniowego i inżynierskiego. I. Grupa ogólna. II. Materiały budowlane. III. Narzędzia i maszyny. IV. Rzemiosła budowlane. V. Urządzenia wnętrza.

CRUPA RADJOTECHNICZNA zorganizowana pod egidą Centralnej Dyrekcji „Polskiego Radja“ przez Zrzeszenie Przedsiębiorstw Radjotechnicznych w Polsce.

Kolekcja Produktów Karpatoruskich-u Czechosłowacji. Oficjalna zbiorowa Grupa Rumuńska. — Grupa Regionalna Przemysłu Północnej Francji.

Zbiorowy pokaz wyrobów Polskiego Przemysłu Domowego i Ludowego zorganizowany przez Krajowy Patronat Rękodziel i Drobnoego Przemysłu we Lwowie

DZIAŁ ROLNICZY: maszyny rolnicze, nasiennictwo, targi hodowlane koni remontowych i luksusowych, bydła rogatego, trzody chlewnej i owiec. Targ drobiu, gołębi i królików.

I. **Ogólno Krajowa Wystawa Jajczarska** urządzona staraniem Izby Przemysłowo-Handlowej we Lwowie i Zjednoczenia Polskich eksporterów Jaj.

Dla zamiejscowych uczestników w drodze powrotnej ze Lwowa 50% zniżka na kolejach polskich i linjach lotniczych „**Lotu**“ za okazaniem stałej imiennej karty wstępu. Stałe karty wstępu uprawniające do zniżek po cenie Zł. 10.—, dla osób wykazujących się zaproszeniem kupieckim po cenie Zł. 6.

Przydział kwater na głównym dworcu.

Wszelkie informacje w Biurach Targów Wschodnich, Lwów, Plac Wystawowy, tel. 9-64.



OSIEDLE MIESZKANIOWE NA ŻOLIBORZU BUDUJE
SPOŁECZNE PRZEDSIĘBIORSTWO BUDOWLANE
SPÓŁDZIELNIA Z ODP. OGR.
WARSZAWA, KRAKOWSKIE PRZEDMIEŚCIE 5 m. 3, TEL. 318-12

FIRMY

którym

zależy

na

obstalunkach OGŁASZAJĄ STALE

w miesięczniku

d
om
osiedlemieszkanie

Redakcja i Administracja: Krak.-Przedmieście 5, m. 3. Telef. 202-05

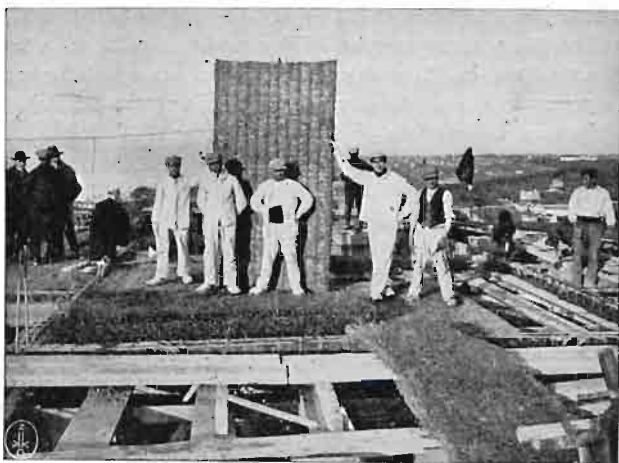
TOWARZYSTWO „SOLOMIT“

SPÓŁKA AKCYJNA

Zarząd: Warszawa, Marszałkowska 17, m. 14, tel. 32-34

ODDZIAŁ: KATOWICE, ul. POWSTAŃCÓW

FABRYKA: DZIEDZICE



REWELACYJNY MATERJAŁ BUDOWLANY

Solomit nie boi się ognia, ani wody.

Solomit jest lekki, trwały i tani.

Izolujący (zły przewodnik ciepła i dźwięku) — nie podlegający rozkładowi.

Statycznie wytrzymały. Higieniczny.

SOLOMIT zastępuje wszelkie materiały budowlane, używane na ściany zewnętrzne i wewnętrzne, na stropy i polepy. Zastępuje wszelkie materiały izolacyjne, jak korek, azbest i t. p. Przy konstrukcjach stropów żelbetonowych czyni zbędnym szalowanie.

Rok XX istnienia

„OGRODNIK“

ilustrowany dwutygodnik

organ Związku polskich Zrzeszeń Ogrodniczych pod redakcją
W. J. Zielińskiego.

Wszystkie działy ogrodnictwa.

Hodowla amatorska w ogrodzie, mieszkaniu i na balkonie.

Rada i odpowiedź na każde pytanie.

PREMIUM: Prenumeratorzy, którzy wykażą się do dn. 1 października 1930 r. opłaceniem całkowitej prenumeraty za 1930 r. w kwocie 28 zł., otrzymają **Vade-Mecum Ogrodnika**, cz. I. podręczną książkę, uwzględniającą, sadownictwo, szkółkarstwo i warzywnictwo. Koszty przesyłki premjum obciążają prenumeratora (mogą być pobrane za zaliczeniem).

Kwartalna prenumerata 7 zł.

ADMINISTRACJA: Warszawa, ul. Boduena 2.

Konto P. K. O. 9930.

OD ADMINISTRACJI

Przypominamy pp. Prenumeratorom o wpłaceniu zaległej prenumeraty na nasze konto P. K. O. Nr. 19.145, gdyż w przeciwnym razie dalszą wysyłkę naszego pisma zmuszeni będziemy wstrzymać.

FABRYKA OKUĆ BUDOWLANYCH

B-cia LUBERT

Sp. Akc. — Założona w roku 1891

BIURO I SKŁADY: WARSZAWA, ul. ŻŁOTA 34, TELEFONY: 47-35 i 90-10

Fabryka w Warce, starostwo Grójeckie.

Specjalność fabryki: okucia do drzwi i okien od zwyczajnych do najozdobniejszych.

ROZNIK 1-szy (ROK 1929)
miesięcznika

„dom - osiedle - mieszkanie“

Cena rocznika bez oprawy zł. 15,00
" " w oprawie zł. 16,00

do nabycia
we wszystkich księgarniach
i Administracji, Warszawa, Krak. Przedm. 5 m. 3.

Tow. Akc. Budowy Maszyn i Urządzeń Sanitarnych
DRZEWIECKI I JEZIORAŃSKI
WARSZAWA, AL. JEROZOLIMSKIE Nr. 71

ODDZIAŁY:

Kraków, ul. Szpitalna 7

Łódź, ul. Nawrot 85

Poznań, Wały Zygmunta Augusta 2

Wilno, ul. Wilkomierska 3.

OGRZEWANIA CENTRALNE, PRZEWIETRZANIE, SUSZARNIE, WODOCIĄGI,
KANALIZACJE, GAZOCIĄGI, PRALNIE MECHANICZNE, KUCHNIE PAROWE
I GAZOWE, URZĄDZENIA DEZYNFEKCYJNE.

Höntsch'a
cieplarnie i
urządzenia ogrzewcze

z uniwersalnym kotłem Höntsch'a
zwiększają zyski,

są ekonomiczne, oszczędne
i znane ze swej technicznej
doskonałości.

**Przedstawiciela i oferty wysy-
łamy na życzenie.**

Höntsch i S-ka

S. z o. o.

Specjalna fabryka budowy cieplarni.

Własna odlewnia kotłów.

POZNAŃ, RATAJE 4.

PRZEDSIĘBIORSTWO INSTALACYJNE

Inż. STEFAN SKWARECKI

WARSZAWA

ulica Marszałkowska 62, telefon 263-70.

INSTALACJE: Ogrzewań centralnych,
Kanalizacji, Wodociągów zwy-
kłych i pneumatycznych, Gaz.
Pralnie mechaniczne.
PROJEKTY I KONSTRUKCJE.

BIURO INSTALACYJNO - TECHNICZNE

Inż. Cz. Zarzeckiego

w Warszawie,

[ul. Marszałkowska 79, telefon 232-8

WYKONYWA: Ogrzewanie centralne,
Wentylacje, Wodociągi, Kanali-
zacje, Suszarnie, Pralnie mecha-
niczne, Kuchnie parowe, De-
zynfekcje.

M E B L E

od najskromniejszych do luksusowych

ADAM ZAGRABSKI—Stolarnia Mechaniczna
Warszawa, ul. Chłodna 8, telefon 426-85

WYKŁADY
I

BETON

I SPOSOBY JEGO PRZYRZADZANIA



WYKŁADY
II

FUNDAMENTY BETONOWE

POD
MAŁE BUDYNKI



WYKŁADY
III

BETON W ZASTOSOWANIU DO HIGJENY



NAKŁADEM
ZWIĄZKU POLSKICH FABRYK
PORTLAND-CEMENTY.

WARSZAWA
1928

Omawia własności cementu portlandzkiego i umiejętne jego przechowanie, sposoby przyrządzania zaprawy i mieszaniny betonowej, racjonalny dobór składników, badanie ich i ustosunkowanie pod względem ilościowym, wpływ ilości wody dodanej w mieszaniu na wytrzymałość betonu oraz wiele innych podobnych zagadnień, warunkujących otrzymanie doskonałego betonu.

— 00 —

Porusza następujące zagadnienia, jak: fundamenty betonowe w wykopach ziemnych, deskowanie, ustawianie deskowań, ściany piwniczne z pustaków, ściany piwniczne nieprzemakalne, układanie podłóg w suterenach z betonu, słupy betonowe, schody piwniczne i wiele innych podobnych rzeczy.

— 00 —

Uświadamia czytelnika o niebezpieczeństwie muchy i szczurów w niechlujnych domostwach, o rozmnazaniu się zarazków chorobotwórczych w niehigienicznych dołach kloacnych, ustępach i gnojownikach. Podaje popularny opis budowy dołu biologicznego, higienicznego ustępu betonowego, higienicznych studni z kręgów betonowych oraz budowę zbiorników i racjonalnych gnojowników.

— 00 —

Kto interesuje się temi broszurami może otrzymać, je za zwrotnym kosztem przesyłki pocztowej (25 groszy od jednej broszury znaczkami pocztowymi) podając dokładny swój adres, zajęcie lub zawód, do biura:

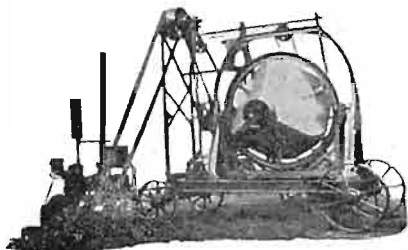
DZIAŁ TECHNICZNY CENTROCEMENTU

Spółki z ogr. odp.

WARSZAWA

AL. JEROZOLIMSKIE № 47

Maszyny dla przemysłu
budowlanego:



Betoniarki. Windy budowlane, Mieszadła do
wapna, Maszyny do wyrobu stropów że-
lazo-betonowych.

Maszyny do wyrobu z cementu i piasku:
Dachówki, Cegły, Bloków pustych, Rur, Płyt
chodnikowych, Stupów

po l e c a

F A B R Y K A M A S Z Y N

RZEWUSKI i Ska

Sp. Akc.

WARSZAWA, ORDYNACKA 7, telef. 28-18

Firma egzystuje od 1894 r.

SKŁADY ŻELAZA S. GRAFF Warszawa,
ul. Grzybowska 10

Telef. 37-67, 13-62, 137-55. Rachunek przek. P.K.O. Nr. 3499

Adres telegr. „GRAFFES“.

**SKŁADY i bocznicą kolejową przy stacji
Warszawa-Gdańska, ul. Dzika Nr 68 róg Błońskiej.**

Telefon Nr. 302-75.

Żelazo we wszelkich wymiarach i profilach, bednarka walcowana
na gorąco i na zimno, belki i korytka żelazne, blachy żelazne
od najcieńszych do najgrubszych, rury gazowe czarne
i ocynkowane i t. p.

Sprzedaż ze składów własnych oraz bezpośrednio z hut.

F A B R Y K A

TEKTURY SMOŁOWCOWEJ, BITUMICZNEJ I ASFALTU

poleca: papę dachową, smołowcową i bitumiczną, smołę gazową klebemase, lak
dachowy, cydronit przeciw wilgoci murów, drzewa i grzyba.

Wykonuje: Krycie nowych dachów tekturą wszystkimi systemami, reperację
starych dachów, smołowanie i konserwację.

Wylewanie asfaltem: chodników, bram, dziedzińców, tarasów, pod klepkę izolację
muru fundamentów.

Isolowanie „Cydronitem” przeciw wilgoci muru, drzewa i grzyba.

Roboty brukarskie i betonowe.

B-cia CYGAN

WARSZAWA, SPOKOJNA Nr. 11. (dom własny). Tel. 78-19.

PLACE I PARCELE

STARA WIEŚ — PIĘKNE PARCELE LEŚNE

są zaraz do nabycia pomiędzy otwockiem a Celestynowem. Komunikacja dogodna. Stacja kolei na miejscu w lesie. Starodrzew do 100 lat. Działki wszystkie zalesione od 750 mtr. kw. do 3,000 mtr. kwadr. — Sprzedaż na raty. — Zgłoszenia i informacje **Główny Zarząd Ordynacji Zamoyskiej, Dział Parcelacji**, od godz. 11—2 i od 5—7 po południu. — **Żabia 4, telefon 2-89.**
Na żądanie szczegółowe prospekty.

NIE KUPUJ PLACU zanim nie obejrzyś NAJBLIŻSZEGO OSIEDLA PODSTOŁĘCZNEGO **BIAŁOŁĘKA DWORSKA**

3 km. od granic Warszawy, 9 minut koleją od Warszawy, kilkadziesiąt pociągów na dobę. Wkrótce regularna komunikacja luksusowymi autobusami.

SUCHA, ZDROWA, MALOWNICZA

miejscowość częściowo już zabudowana. Piękne lasy sosnowe. Przeprowadza się brukowanie ulic i chodników. Sprzedaż parceli z lasem i bez lasu.

DOGODNE WARUNKI.

DŁUGOTERMINOWE SPŁATY

Informacje w Warszawie: **Zarząd Osiedla Białoleka Dworska, ul. Topolowa Nr. 11 m. 81, tel. 347-82 i 266-21;** na miejscu osiedle Białoleka-Dworska st. kol. Płudy, dojazd z dw. Warszawa-Gdańska i Warszawa-Praga.

NADMORSKIE LETNISKO KAPIELOWE „JASNE WYBRZEŻE“ nad pełnym morzem Bałtyckim przy Jastrzębiej Górze.

ZAPISY NA DZIAŁKI:

Warszawa, ul. Solariego 3, tel. 424-00.

PARCELE W DĄBRÓWCE

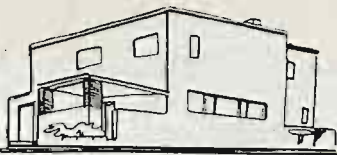
12 kilometrów od Warszawy, niedaleko nowego toru wyścigowego w Służewcu, przy stacji kolejki Grójeckiej (w niedługim czasie będzie zelektryzowana) przy samej

szosie, doskonała komunikacja autobusowa, okolica piękna, sucha, las obok, wysoko położone parcele około 1,000 metrów kwadratowych za gotówkę i na spłaty.

T-stwo Budowlano-Parcelacyjne, ul. Wierzbowa 5, telefon 414-54.



PLACE I PARCELE



OSIEDLE PODSTOŁECZNE JABŁONNA LEGJONOWA

30 minut koleją od Warszawy, kilkadziesiąt pociągów na dobę, położona wśród pięknych sosnowych lasów, sucha, zdrowa miejscowość, elektryczność i telefony, kolej, poczta i telegraf na miejscu. Światło elektryczne. Sprzedaż pozostałych jeszcze placów budowlanych na raty miesięczne:

PŁATNE W CIĄGU 3-ch LAT.

Na terenie parcelacji buduje się drugi przystanek kolejowy. Informacje: Zarząd Dóbr Jabłonna w Warszawie, **Al. Ujazdowskie 22 m. 2, tel. 129-31, godz. 9.30—5.30 bez przerwy.**

STAŁYM ABONENTOM

miesięcznika

„DOM - OSIEDLE - MIESZKANIE” redakcja udziela bezpłatnych porad, dotyczących zakładania osiedli, planów zabudowania i parcelacji, budowy domów mieszkalnych, urządzenia wnętrz, ustawodawstwa mieszkaniowego i wszelkich innych spraw techniczno-budowlanych.

Zapytania prosimy kierować do Redakcji miesięcznika „DOM-OSIEDLE - MIESZKANIE”, Warszawa, Krak.-Przedm. 5 m. 3.

Miejsce wolne — Cena zł. 45.00

Miejsce wolne — Cena zł. 45.00

Miejsce wolne — Cena zł. 23.—

Miejsce wolne — Cena zł. 23.—

POWSZECHNY ZAKŁAD UBEZPIECZEŃ WZAJEMNYCH

prowadzi oprócz przymusowych ubezpieczeń budowli od ognia następujące działy ubezpieczeń na zasadzie umów dobrowolnych

1. **Ubezpieczenia od ognia ziemiopłodów i inwentarzy, ruchomości, maszyn i t. p.**

2. **Ubezpieczenia ziemiopłodów od gradobicia,**

3. **Ubezpieczenia żywego inwentarza** w drodze umów z lokalnymi kółkami wzajemnych ubezpieczeń żywego inwentarza.

Zarząd Centralny Powszechnego Zakładu Ubezpieczeń Wzajemnych mieści się w Warszawie przy ul. Kopernika Nr. 36/38/40. Ponadto posiada on Inspektoraty Wojewódzkie (Oddziały): w Białymstoku, Brześciu n/B, Katowicach, Kielcach, Krakowie, Łucku, Lublinie, Lwowie, Łodzi, Słonimie, Stanisławowie, Tarnopolu, Warszawie i Wilnie.

We wszystkich miastach powiatowych Powszechny Zakład Ubezpieczeń Wzajemnych posiada inspektorów i techników, którzy przyjmują wnioski ubezpieczeniowe.

Jako instytucja prawno-publiczna, mająca na celu nie osiągnięcie zysków a **dobro najszerzych warstw ludności,**

POWSZECHNY ZAKŁAD UBEZPIECZEŃ WZAJEMNYCH
zapewnia najkorzystniejszą kalkulację kosztów oraz
niezwłoczną likwidację szkód.

DORADCA
PRZYJACIELEM
ORĘDOWNIKIEM
KAŻDEGO STOLARZA
JEST

„PRZEGLĄD STOLARSKI”

odznaczony na P. W. K. w Poznaniu wielkim srebrnym medalem, dwutygodnik, wychodzący na 1 i 16 każdego miesiąca. Organ Związku Polskich Cechów Stolarskich, jedyne tego rodzaju czasopismo zawodowe w Polsce, istniejące czwarty rok. Ilustrujące wkładki i detaliczne wzory. Bezpłatny dodatek „Młody Stolarz”.

Dla stałych abonentów bezpłatna porada prawna i fachowa.

Na żądanie okazowe numery bezpłatnie!

„**PAR**” — **POLSKA AGENCJA REKLAMY**

POZNAŃ, Aleje Marcinkowskiego 11 — P. K. O. Nr. 201, 195.

**POSADZKA
JEDNOLITA**

LINOTOL

BEZ SZPAR I SZCZELIN, CIEPŁA, TRWAŁA, ELASTYCZNA,
NIEPEKAJĄCA, W RÓŻNYCH KOLORACH,
ODPORNĄ NA KWASY I ŁUGI

na zasadzie licencji

„THE LINOTOL Co. LTD.”

w Aarhus (Danja)

WYKONYWA W KRAJU FIRMA

Inż. ZYGMUNT ŁADA I S-ka

Sp. z ogr. odp.

WARSZAWA, TRAUGUTTA 2, TELEFONY: 1-84 i 3-84

POCZTOWA KASA OSZCZĘDNOŚCI P. K. O.

CENTRALA
W A R S Z A W A
UL. JASNA 9

ODDZIAŁY
KATOWICE, KRAKÓW, POZNAŃ,
WILNO

P. K. O.

z a p e w n i a

1. pełne bezpieczeństwo wkładów
2. możliwość natychmiastowego wycofania złożonych pieniędzy
3. solidne oprocentowanie
4. tajemnicę wkładów oszczędnościowych

KAPITAŁY ZŁOŻONE w P. K. O.

1. zasilają wszystkie dziedziny życia gospodarczego w Polsce
2. przyczyniają się do zmniejszenia bezrobocia
3. prowadzą do wzrostu ogólnego dobrobytu

g w a r a n t u j e

kwotę zł. 357 milionów w gotówce i w lokatach

25-oma olbrzymimi nieruchomościami przekraczającymi wartość ponad 30 milionów złotych

i innymi składnikami majątkowymi

Wkłady oszczędnościowe są wolne

od wszelkich danin i podatków

Wkłady do P. K. O. można wpłacać i odbierać w każdym urzędzie pocztowym w Państwie bez względu na miejsce wydania książeczki.

Wszelka korespondencja z P. K. O. dotycząca obrotu oszczędnościowego jest bezpłatna

465 tysięcy czynnych książeczek oszczędnościowych P. K. O.

GÓRNOŚLĄSKIE TOWARZYSTWO AKCYJNE DLA PRZEMYSŁU DRZEWNEGO

ADRES DLA TELEGRAMÓW
DRZEWO TARNOWSKIE GÓRY
TELEFONY Nr. 1201, 1202 i 1203

SPECJALNOŚĆ:
FABRYKACJA BECZEK I SKRZYNEK

„GÓTOBUR“

Górnośląskie T-wo Budowy Rurociągów, Spółka z ogr. odp.
TARNOWSKIE GÓRY (G. Ś.)

Adres telegr.: „GÓTOBUR“ TARNOWSKIE GÓRY. Telefon: 1111 i 84.

RADJATORY STALOWE (Specjalność)

do centralnych ogrzewań, — rury żebrówce kute, — łuki do połączeń spawanych, — rury blaszane, — maszty rurowe do oświetlenia i przewodów elektrycznych, — maszty kratowe rurowe, — beczki żelazne, — węzownice wszelkiego rodzaju.

RUROCIĄGI DLA NOWOCZESNYCH KOTŁOWNI NA WYSOKIE CIŚNIENIE

(Specjalność)

kształtki stalowe i blaszane, — konstrukcje żelazne, elektrycznie spawane, — zbiorniki i aparaty dla przemysłu chemicznego i naftowego.