

PROJEKTY
ARCHITEKTONICZNE
wykonane przez studentów Architektury W. S. P.
UNIWERSYTETU STEFANA BATOREGO
W WILNIE
pod kierunkiem profesora Ludwika Sokółowskiego



SZKICE KONKURSOWE GIMNAZJUM IM. SZYMONA KONARSKIEGO KOL. EWANGELICKO-REFORMOWANEGO W WILNIE PRZY UL. ŻAWALNEJ

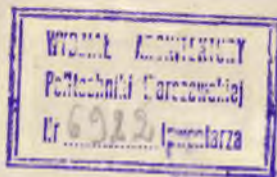
Inca. 863

s. vi/ p. 1. / 46.

MARJAN LALEWICZ
ARCHITEKT
WARSZAWA, GÓRNOŚLĄSKA 41

SZKICE KONKURSOWE GIMNAZJUM
IM. SZYMONA KONARSKIEGO
KOL. EWANGELICKO-REFORMOWANEGO
W WILNIE PRZY ULICY ZAWALNEJ.

727(438)(079)



OD WYDAWCÓW.

Projekty, które podajemy tu w reprodukcjach, stanowią rezultat jednego z konkursów, ilustrujących kierunek i charakter pracy w dziale architektury na Wydziale Sztuk Pięknych Uniwersytetu Stef. Batorego w Wilnie. Ogłaszane od czasu do czasu na Wydziale konkursy dla słuchaczy architektury, z inicjatywy osób lub instytucji postronnych, na tematy zupełnie realne, z potrzeb życia wpływające, nie stanowią obowiązkowych zadań szkolnych, jako ćwiczenia z projektowania, lecz, pozostawione dobrej woli i inicjatywie słuchaczy, mają na celu zaprawienie ich do pracy praktycznej, jaka ich czeka w przyszłości.

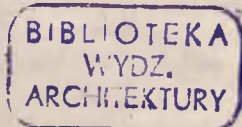
Zeszyt niniejszy jest pierwszym z całego szeregu, jaki zamierzamy wydać. Celem naszym jest nie tylko wykazanie się z dorobku pracowni projektowania, kierowanej przez prof. Ludwika Sokołowskiego, lecz chęć przyniesienia pozytywnej korzyści sferom, interesującym się rozwojem rodzimego budownictwa, choćby dla zorientowania się pobieżnego w zadaniach naszej architektury i możliwościach ich rozwiązania.

Na tem miejscu pragniemy złożyć serdeczne podziękowanie profesorom, których kierownictwu i pracy nad ukształtowaniem młodego pokolenia architektów zawdzięczać należy to wszystko, co w tych projektach jest godnego uwagi i zainteresowania. Czerpiąc z ich wiedzy fachowej i wysokiej kultury artystycznej, uzyskaliśmy zasadniczą podstawę teoretyczną do dalszych studjów, nauczyliśmy się patrzeć na dzieła wieków ubiegłych i odczuwać ich piękno, znajdując przedewszystkiem poważne i niezawodne oparcie w dziełach architektury polskiej, a także w dziedzinie techniki budowlanej otrzymaliśmy wiedzę fachową w zakresie konstrukcji i statyki budowlanej.

Wreszcie wyrazić chcemy naszą wdzięczność inicjatorom konkursów za to, iż obdarzyli nas oni swem zaufaniem, powołując nas do pracy realnej nad jednym z tak licznych zagadnień architektonicznych Wilna. Widzimy w tem dobrą wróżbę, że po ukończeniu studjów tem bardziej służyć będziemy mogli Wilnu i jego rozwojowi w miarę naszych sił i zapału młodości.

REDAKCJA.

DRUK. „LUX”, WILNO, UL. ŻELIGOWSKIEGO 1.



ZAKUPIONE ZE ZBIORÓW
S. p. prof. M. LALEWICZA

WARUNKI KONKURSU.

W listopadzie roku akademickiego 1924—25 prezydium Kolegium Ewangelicko-Reformowanego w Wilnie zwróciło się do Dziekanatu Wydziału Sztuk Pięknych Uniwersytetu Stefana Batorego z propozycją ogłoszenia konkursu wśród studentów architektury na gmach gimnazjum mający powstać na parceli kolegium Ewangelicko-Reformowanego przy ulicy Zawalnej w m. Wilnie. Ponieważ jednak w tym czasie studenci poza projektami akademickimi opracowywali szkice konkursowe kościoła, rozpoczęli pracę nad projektem gimnazjum dopiero w pierwszych dniach lutego r. b.

Sąd konkursowy przystąpił do rozpatrzenia prac 4 marca 1925 r.

Miejsce dla budowy gimnazjum było wyznaczone przez kolegium podczas parcelacji działki ziemi przy ulicy Zawalnej jako prostokąt szerokości mtr. 62, długości 120 mtr., cofnięty od ulicy Zawalnej około 40 mtr., oraz położony mniej więcej na zamknięciu wylotu ulicy generała Żeligowskiego. Teren nieco pochyły ku ulicy Zawalnej, ze wszystkich stron otwarty. Jednym z warunków było życzenie zaprojektowania budynku dla zbiorów biblioteki publicznej kolegium Ewangelicko-Reformowanego. Program gimnazjum dla 400 ucni został opracowany zasadniczo według przepisów Ministerjum Oświecenia Publicznego i zawierał wykaz następujących pomieszczeń:

1. Przedsiónek (Hall) i westibul 40—80 m²
2. Portjerka i telefon 10 m²
3. Sień rekreacyjna względnie korytaże 320 m²
4. Szatnia zamknięta 80 m²
5. Kancelarja 24 m²
6. Pokój dyrektora 24 m²
7. Sala nauczycielska, jednocześnie biblioteka nauczycielska 60 m²
8. Rozmównica z rodzicami 24 m²
9. Dwa pokoje dla wychowawców na piętrach 40 m²
10. Sala biblioteczna, czytelnia dla uczniów 60 m²
11. Pokój lekarski i dentystyczny 24 m²
12. Sale naukowe — trzynaście (1,3 m² na ucznia światło poł. wschód, poł. zachód, wschód, zachód 595 m²)
13. Pokój pomocy naukowych 24 m²
14. Sale rysunkowa i kreśleń 80 m²
15. Skład na modele i deski rysunkowe 10—20 m²
16. Sale robót ręcznych 80—100 m²
17. Składy narzędzi, materiałów i wyrobów przy salach robót ręcznych m² 24
18. Sala śpiewu i muzyki m² 40
(Aula ewentualnie większa)
19. Gabinet geograficzno-historyczny m² 24—54
20. Sala wykładowa fizyki m² 48
21. Sala wykładowa chemji m² 48
22. Gabinet fizyki m² 36
23. Gabinet chemji m² 24
24. Ciemnia fotograficzna m² 12
25. Pokoik izolowany na H₂S m² 10
26. Pracownia fizyczna m² 60
27. Gabinet profesora fizyki m² 24
28. Gabinet profesora chemji m² 24
29. Pracownia chemiczna m² 60
30. Pracownia przyrodnicza m² 60
31. Pokój na zbiory m² 36
32. Gabinet profesora przyrodoznawstwa m² 24
33. Jadalnia około m² 200
34. Kuchnia ze spizarką i składem na węgle około m² 60
35. Sala koleżeńskiej Pomocy Oszczędn. m² 24
36. Sklepik przy sali Kol. Pom. Oszczędn. m² 18
37. Izba skautowa m² 36
38. Ustępy i umywalki (1 oczko i 2 pisuary na klasę) m² 120
39. 3 mieszkania woźnych m² 120
40. Boisko rekreacyjne
41. Boisko sportowe
42. Ogródki warzywne szkolne
43. Natryski z rozbieralnią m² 80
44. Sala gimnastyczna m² 200
45. Garderoba przy sali gimnastycznej m² 20
46. Pokój na przyrządy m² 10.

PROTOKUŁ POSIEDZENIA SĄDU KONKURSOWEGO

w sprawie ogłoszonego przez Wydział Sztuk Pięknych U. S. B.

VI KONKURSU

na gimnazjum Kollegjum Ewangelicko-Reformowanego
w Wilnie.

Zebrany w dniu 3 i 4-go marca 1925 r. Sąd Konkursowy w składzie:

Z ramienia Kol. Ewang. Ref.

Ks. Superintendent	<i>Jastrzębski</i>
Prezes Kollegj.	<i>B. Iżycki-Herman</i>
Kuratorowie	<i>W. Czyż</i>
„	<i>E. Dąbrowski</i>
„	<i>S. Swida</i>

Z ramienia Wydziału Szt. P., U. S. B.

prof. *J. Kłos*, prof. *O. Krasnopolski*, inż. *H. Hrynczewicz*,
inż. *A. Przygodzki*, inż. *L. Piegutkowski*

Z ramienia Stow. Archit.

Prezes: inż. hr. *T. Roztworowski*

skonstatował, iż na konkurs wpłynęło 10 projektów opracowanych przez słuchaczy Architektury Wydziału Sztuk Pięknych U. S. B.

P. Profesor L. Sokołowski, jako kierownik korekty prac konkursowych, zreferował kolejno wszystkie poszczególne projekty oraz w imieniu Wydziału wyraził p. Prezesowi Kollegjum Iżykiemu-Hermanowi gorące podziękowanie za powierzenie Wydziałowi sprawy tak poważnego konkursu.

Po szczegółowym rozpatrzeniu przez Sąd Konkursowy wszystkich przedstawionych projektów przystąpiono do segregacji prac.

W pierwszym głosowaniu odrzucono jednomyślnie projekty oznaczone numerami: 6 i 10, jako nieodpowiadające warunkom konkursu, przyczem zaznaczono, że projekty te nie są pozbawione zalet architektonicznych, lecz nie uwzględniają sytuacji terenowej.

Projekt Nr. 6 posiada bardzo dobrze zaprojektowaną aulę oraz połączenie gmachu z dobudówkami, natomiast nie uwzględnia miejsca na boisko i w założeniu jest bardzo kosztowny.

Projekt Nr. 10 daje pomysł oryginalny, acz bardzo słabo rozwiązany, nieodpowiada przytem warunkom klimatu miejscowego.

W drugim głosowaniu odrzucono, jako słabsze projekty: Nr. 4, 5 i 9.

Projekt Nr. 4 wykazuje bardzo dobre wyzyskanie parceli i układ brył, rozwiązuje dobrze układ szatni, klas i klozetów, natomiast nie przewiduje wcale biblioteki i boiska, daje wadliwe połączenie gmachu głównego z dobudówkami i uniemożliwia wnoszenie całości etapami.

Projekt Nr. 5 odznacza się doskonałym wyzyskaniem parceli, bardzo dobrem rozmieszczeniem boiska oraz doskonałym opracowaniem klatek schodowych i korytarzy; natomiast słabo rozwiązana jest sala gimnastyczna względnie dostęp do niej, a biblioteka jest zupełnie wadliwie zaprojektowana. Również i ten projekt nie dopuszcza budowania etapami.

Projekt Nr. 9 naogół dość słaby, zwłaszcza w rozkładzie wewnętrznym i rozmieszczeniu sal rekreacyjnych, nie daje dostatecznego połączenia gmachu głównego z dobudówkami i nie wykazuje dostatecznie wytrzymanego charakteru architektonicznego.

Z pozostałych 5 projektów w trzecim głosowaniu przyznano nagrody następującym projektom:

- I nagrodę (300 złotych) projektowi Nr. 3 (9 głosów za 2 przeciw)
- II nagrodę (250 złotych) projektowi Nr. 1 (jednogłośnie)
- III nagrodę (200 złotych) projektowi Nr. 2 (jednomyślnie).

Do zakupu przeznaczono projekty:

- Nr. 8 (z odznaczeniem, za 150 złotych)
- Nr. 7 (za 100 złotych).

Projekt Nr. 3 naogół doskonale rozwiązany i skomponowany, zarówno w bryłach architektonicznych, jak i w układzie wewnętrznym, odznacza się przedewszystkiem bardzo dobrze ujętym i przeprowadzonym charakterem architektonicznym, nawiązującym szczęśliwie do tradycji wileńskiej, a jednocześnie wypowiadającym nader trafnie przeznaczeniom budynku wykazuje jedynie drobne braki, jak brak dojazdu na dziedziniec i za małe boisko, któreto braki dadzą się z łatwością usunąć przy opracowaniu projektu.

Projekt Nr. 1 bardzo dobrze rozplanowany z doskonałym układem brył, zwłaszcza budynek biblioteczny jest bardzo dobrze pomyślany i ze znacznym sentymentem opracowany; rozkład wewnętrzny przejrzysty, klatki schodowe, jak również kłozety bardzo dobrze rozmieszczone, szatnie uczniowskie bardzo racjonalne. Wygląd zewnętrzny udatny, zwłaszcza od strony wejściowej; szczyt główny niedostatecznie opracowany, elewacje boczne zbyt monotonne.

Projekt Nr. 2 odznacza się dobrem wyzyskaniem parceli i możliwością etapów budowania, jak również bardzo ładnie pomyślaną salą gimnastyczną i dobrze wytrzymanym charakterem architektonicznym. Natomiast związanie gmachu głównego z dobudówkami jest niedostatecznie opracowane, korytarze za wąskie i częściowo ciemne, szatnia za mała, a rekreacje trochę sztucznie rozłożone i słabo rozwiązane.

Projekt Nr. 8 wykazuje bardzo starannie opracowany rozkład wewnętrzny i monumentalnie skomponowaną klatkę schodową; gmach główny jest dobrze związany z dobudówkami, boisko duże i dobrze założone; charakter architektoniczny posiada wybitne zalety. Projekt ten posiada dziedziniec zamknięty bez możliwości urzędzenia dojazdu oraz zbyt ciasne i źle rozmieszczone kłozety.

Projekt Nr. 7 naogół dobrze opracowany, uwzględnia dostatecznie wymagania praktyczne w rozkładzie wewnętrznym przy nieco słabszym rozwiązaniu szatni i sal rekreacyjnych.

Po otwarciu kopert okazało się, iż autorami prac nagrodzonych i zakupionych są osoby następujące:

- Projekt Nr. 3 — I nagroda — p. Katarzyna Pieckówna
- Projekt Nr. 1 — II nagroda — p. Aleksander Kodelski
- Projekt Nr. 2 — III nagroda — p. Anna Kodelska
- Projekt Nr. 8 — zakup. z odznac. — p. Mieczysław Szyszko
- Projekt Nr. 7 — zakup. — p. Aleksander Kodelski.

Na tem posiedzenie zakończono.

Za Sąd Konkursowy:

Sekretarz inż.-archit. *A. Przygodzki.*

Przewodniczący prof. *J. Kłos.*

I Nagroda.

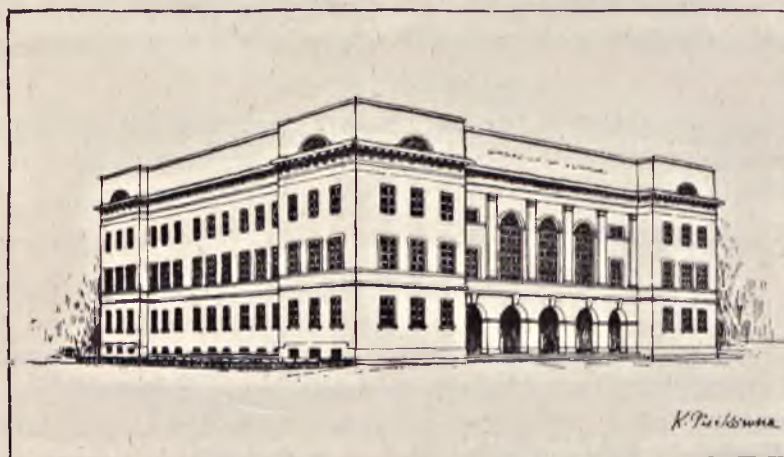


Fig. 1. WIDOK PERSPEKTYWICZNY.

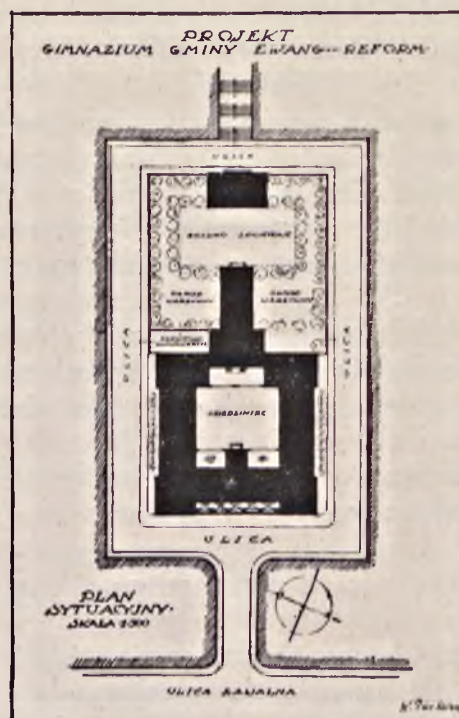


Fig. 2. PLAN SYTUACYJNY.

Katarzyna Piekówna.



Fig. 3. ELEWACJA FRONTOWA.

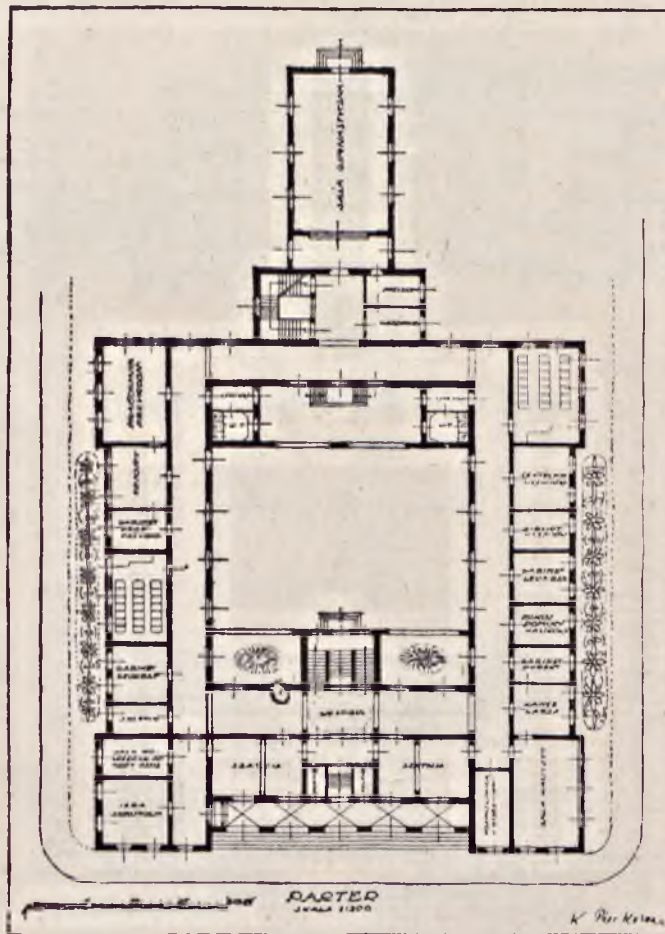


Fig. 4. PLAN PARTERU.

Katarzyna Piećkówna.



Fig. 5. ELEWACJA BOCZNA.

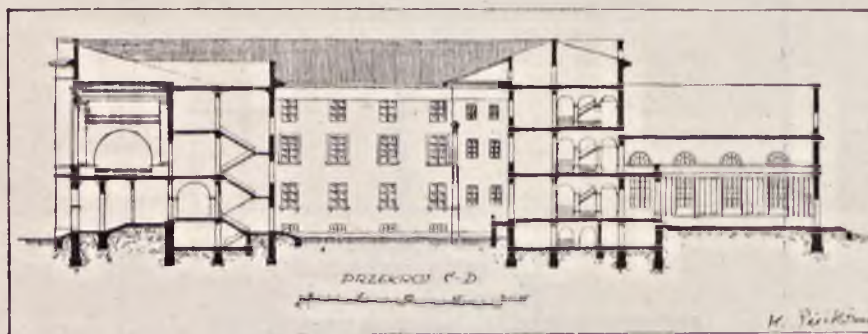


Fig. 6. PRZEKRÓJ PODŁUŻNY.

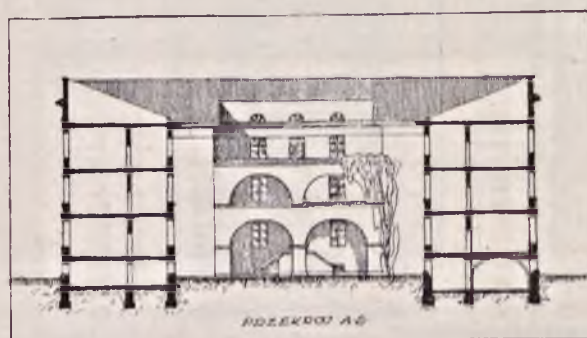


Fig. 7. PRZEKRÓJ POPRZECZNY.

Katarzyna Pieckówna.

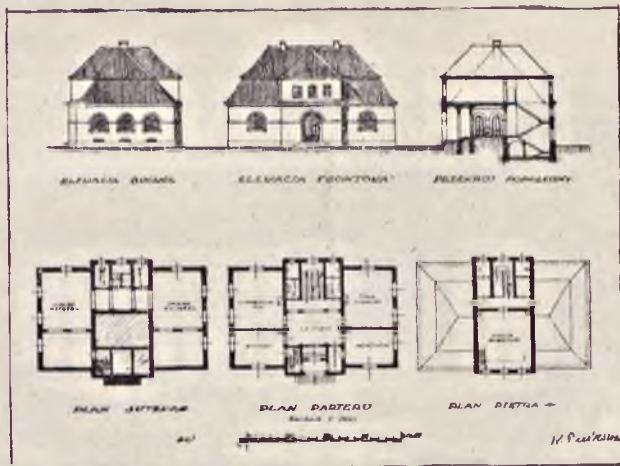


Fig. 8. BUDYNEK BIBLIOTEKI.

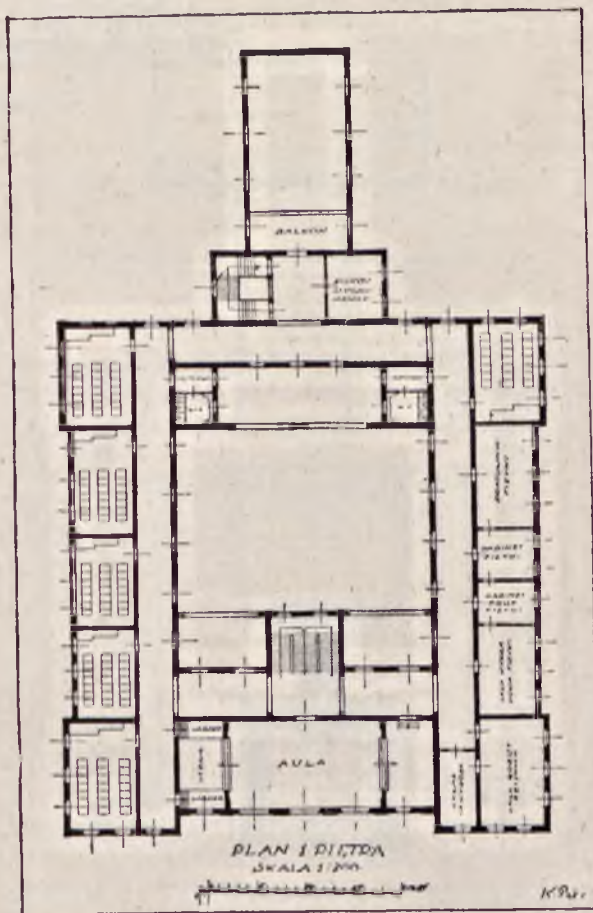


Fig. 9. PLAN I-go PIĘTNA.

Katarzyna Pieckówna.

II Nagroda.

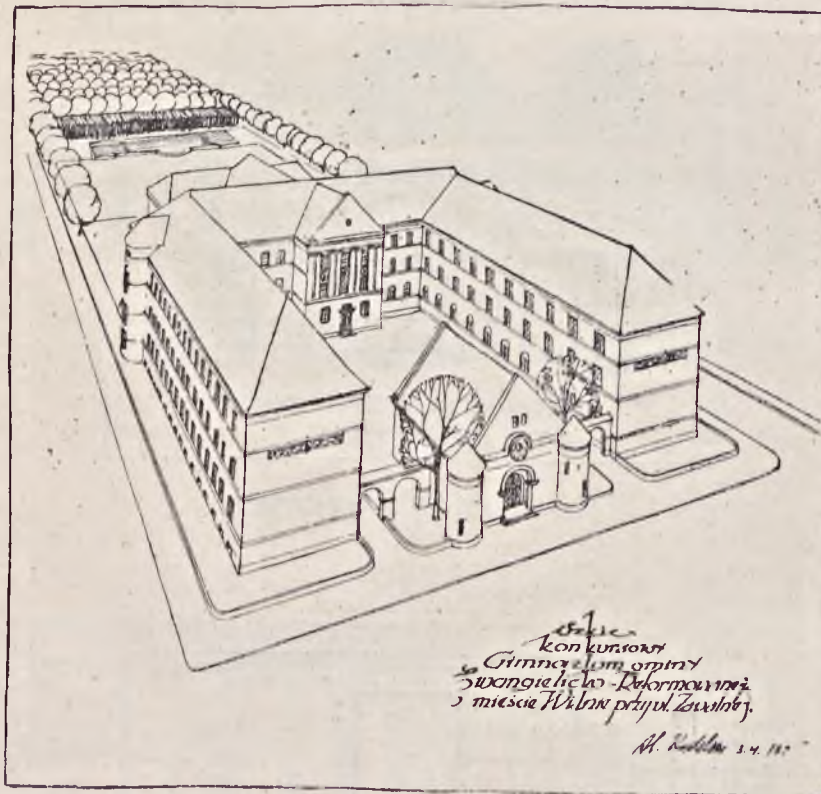


Fig. 10. WIDOK PERSPEKTYWICZNY.

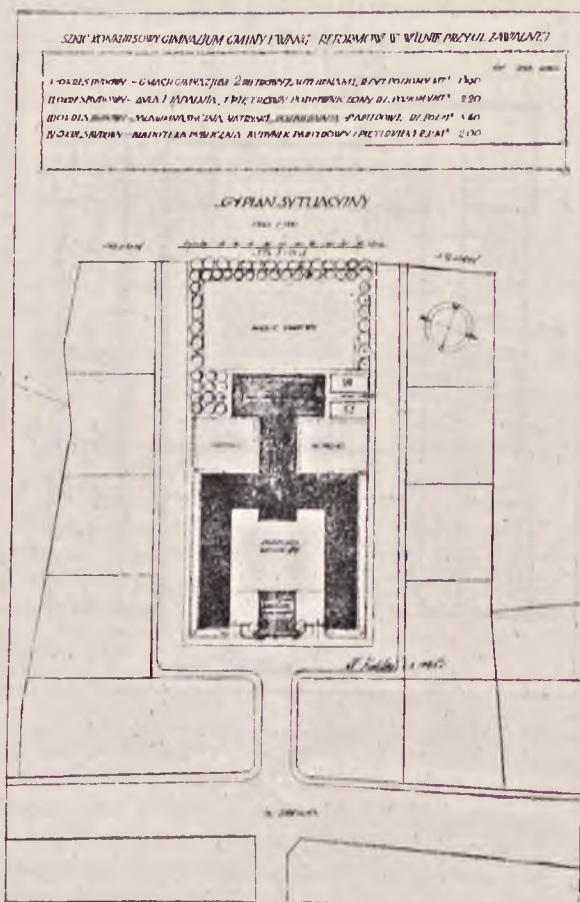


Fig. 11. PLAN SYTUACYJNY.

Aleksander Kodelski.

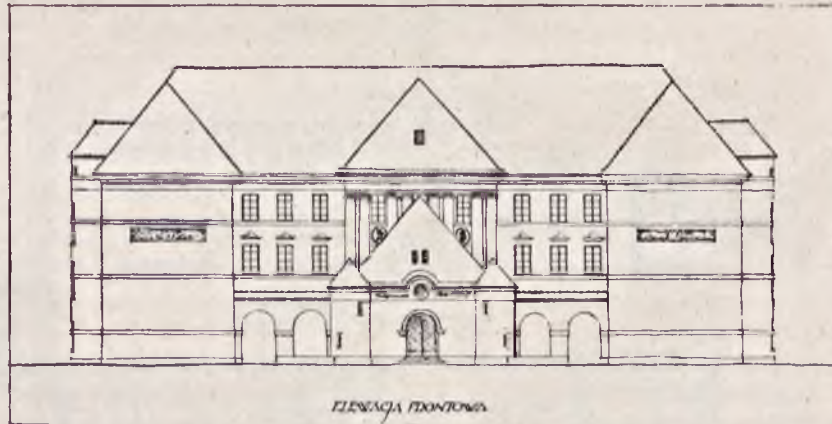


Fig. 12. ELEWACJA FRONTOWA.

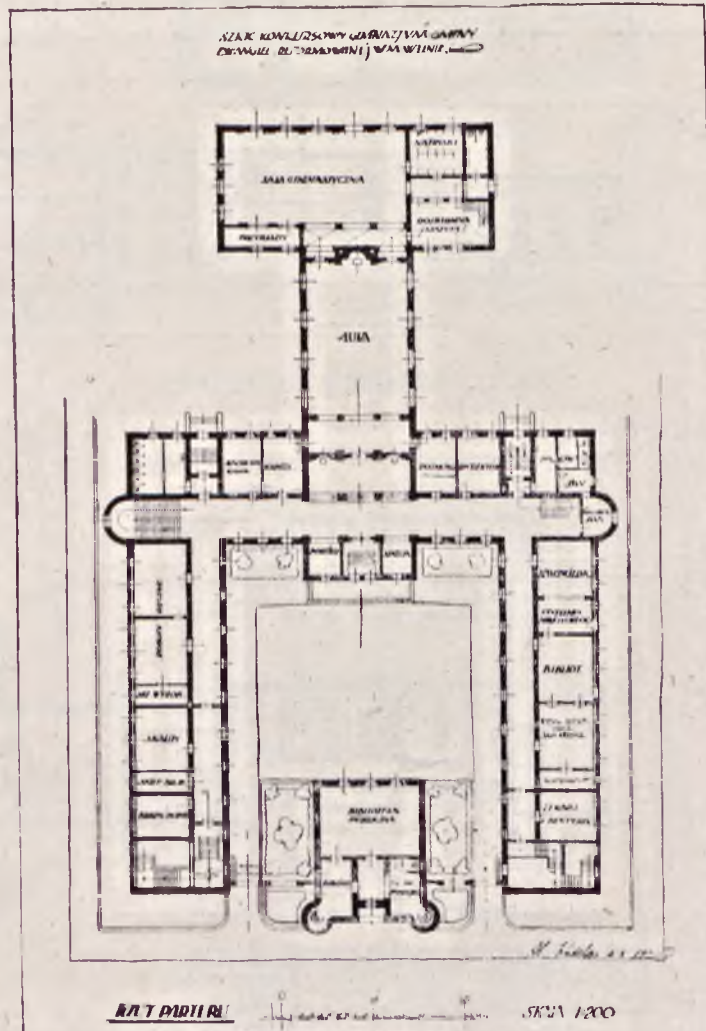


Fig. 13. PLAN PARTERU.

Aleksander Kodelski.

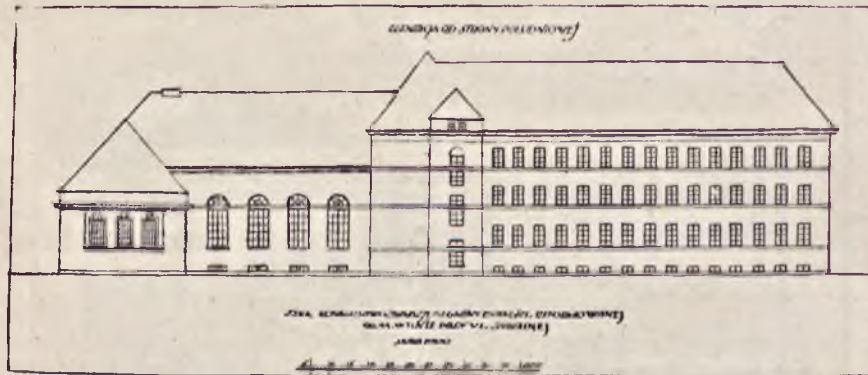


Fig. 14. ELEWACJA BOCZNA.



Fig. 15. PRZEKRÓJ PODŁUŻNY.



Fig. 16. PRZEKRÓJ POPRZECZNY.

Aleksander Kodelski.

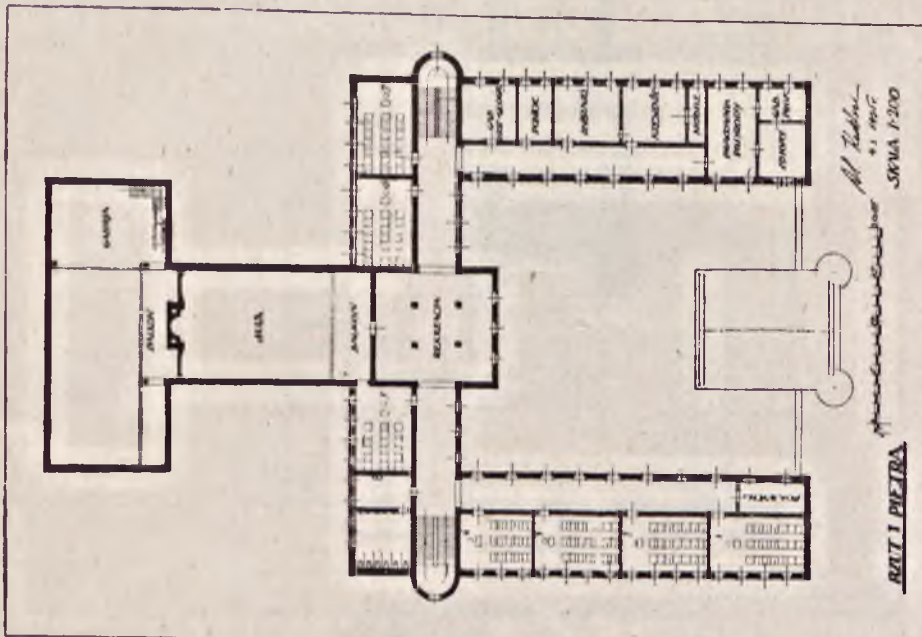


Fig. 17. PLAN I-go PIĘTRA.

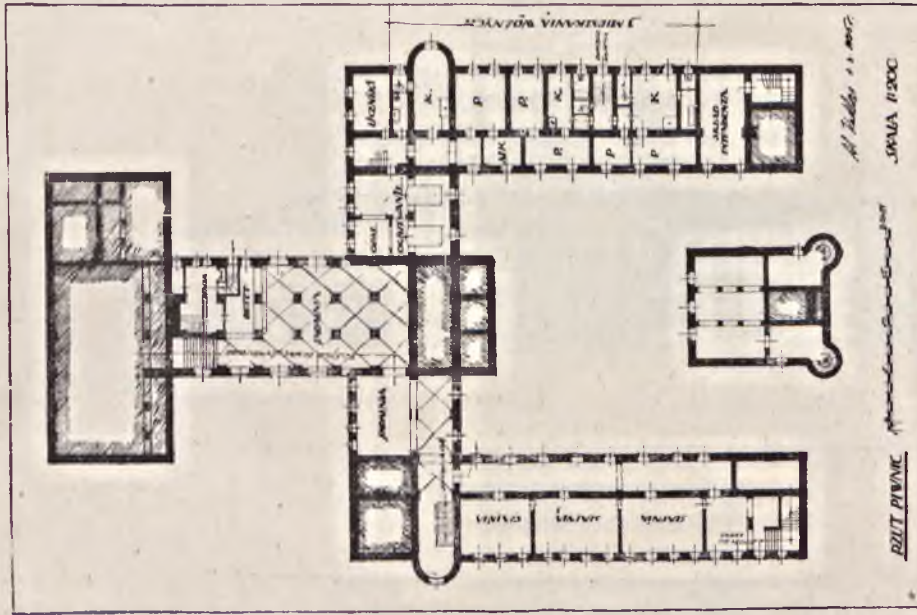


Fig. 18. PLAN II-go PIĘTRA.

Alekander Kodelski.

III Nagroda



Fig. 19. WIDOK PERSPEKTYWICZNY.

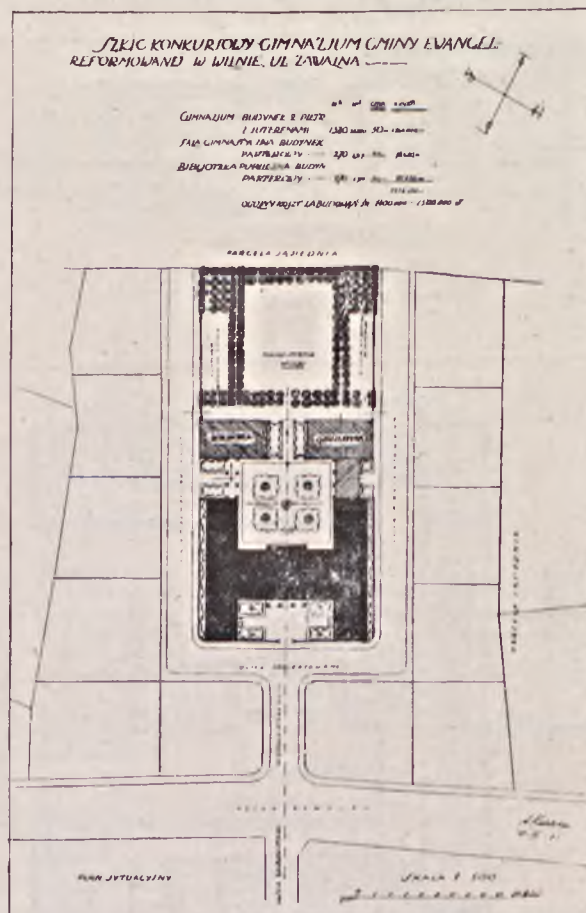


Fig. 20. PLAN SYTUACYJNY.

Anna Szczawińska Kodelska.

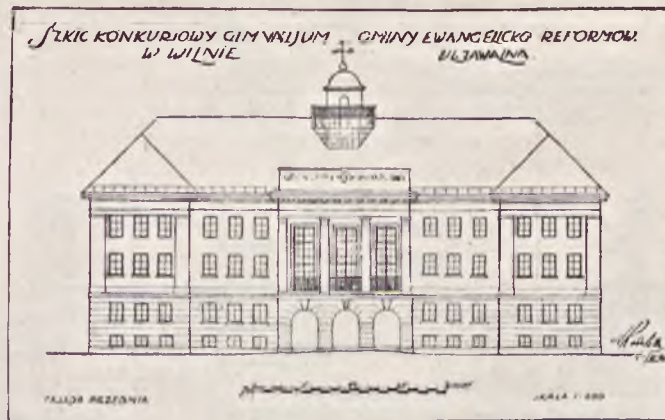


Fig. 21. ELEWACJA FRONTOWA.

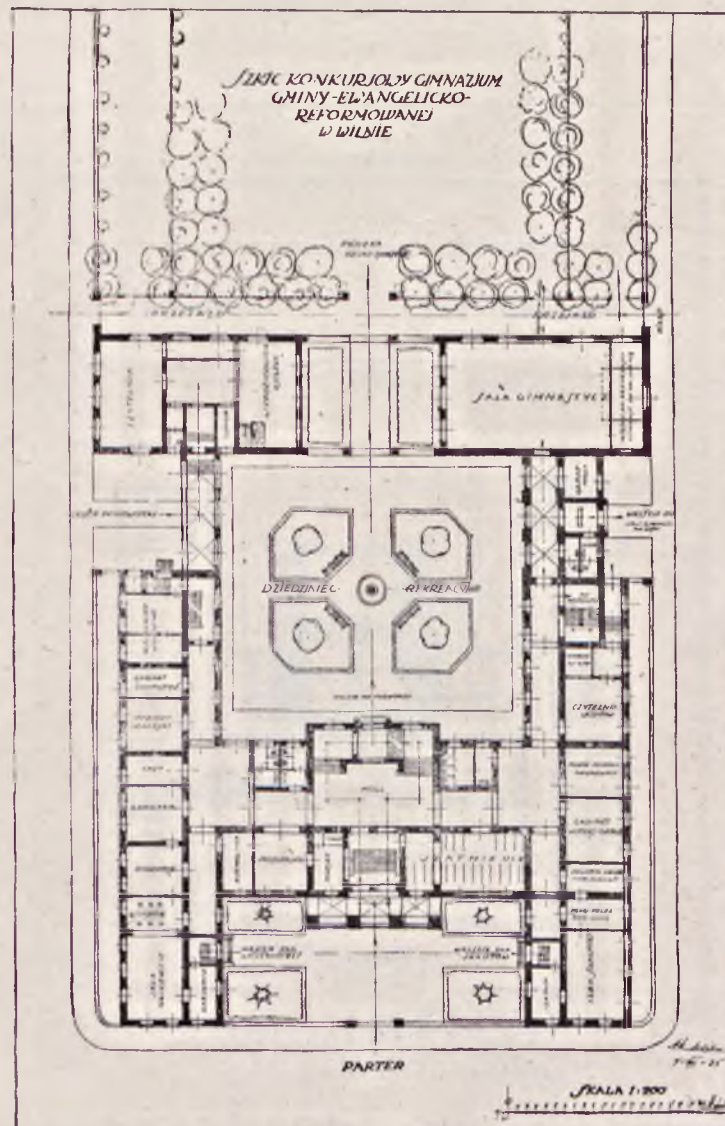


Fig. 22. PLAN PARTERU.

Anna Szczawińska Kodelska.

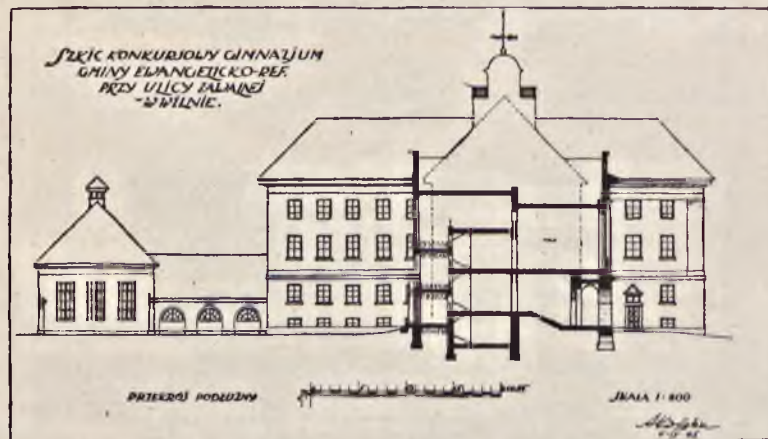


Fig. 23. PRZEKRÓJ.

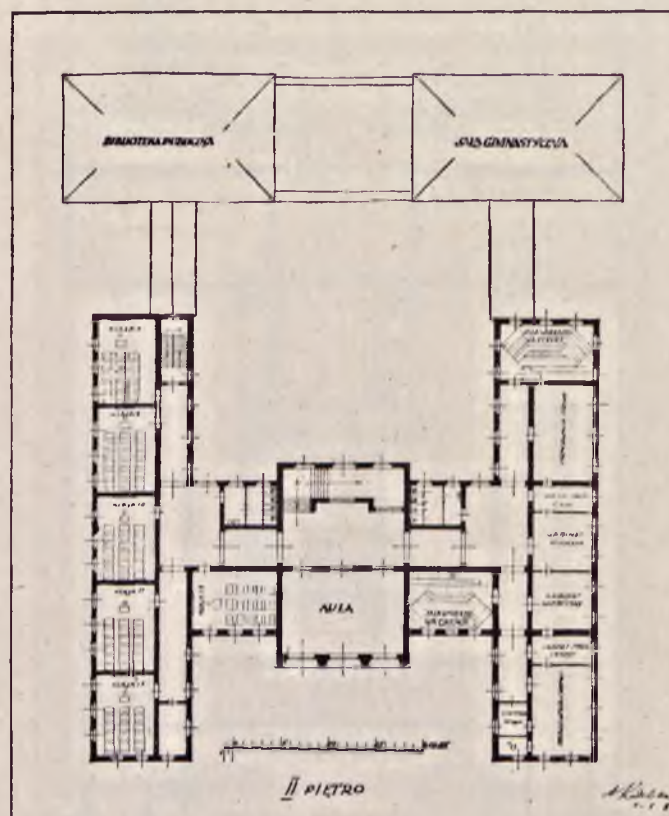


Fig. 24. PLAN II-go PIĘTRA.

Zakupiony z odznaczeniem.

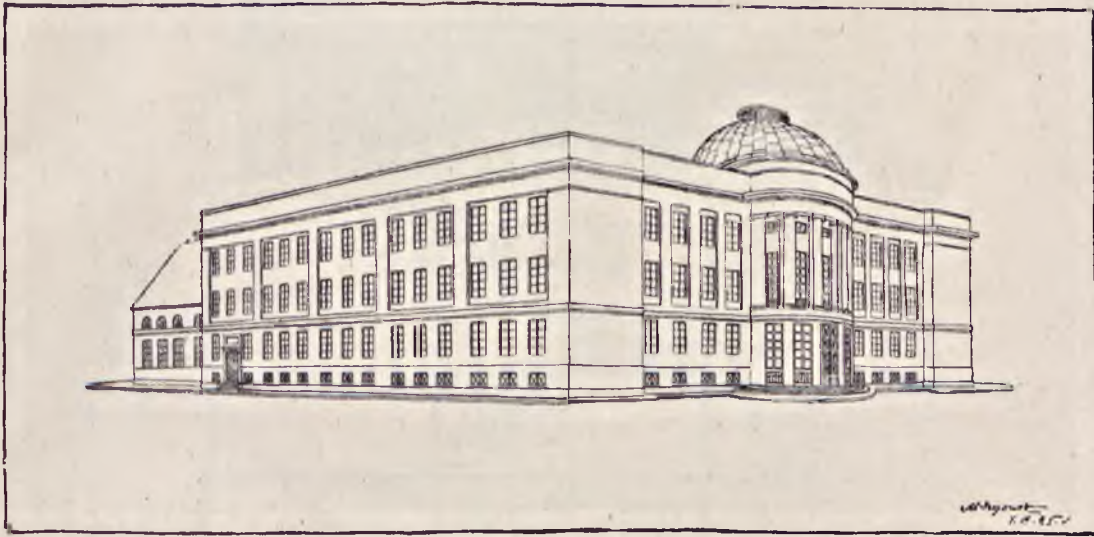


Fig. 25. WIDOK PERSPEKTYWICZNY.

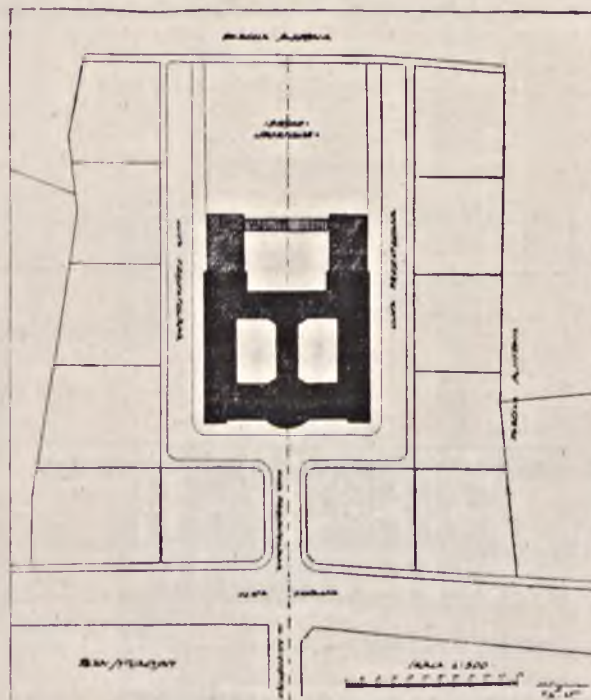


Fig. 26. PLAN SYTUACYJNY.

Mieczysław Szyszko.



Fig. 27. ELEWACJA BOCZNA.

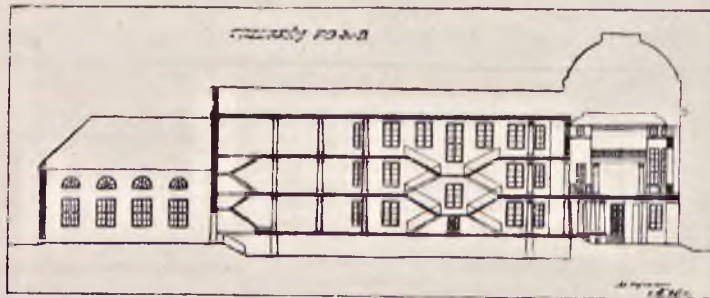


Fig. 28. PRZEKRÓJ.



Fig. 29. ELEWACJA FRONTOWA.

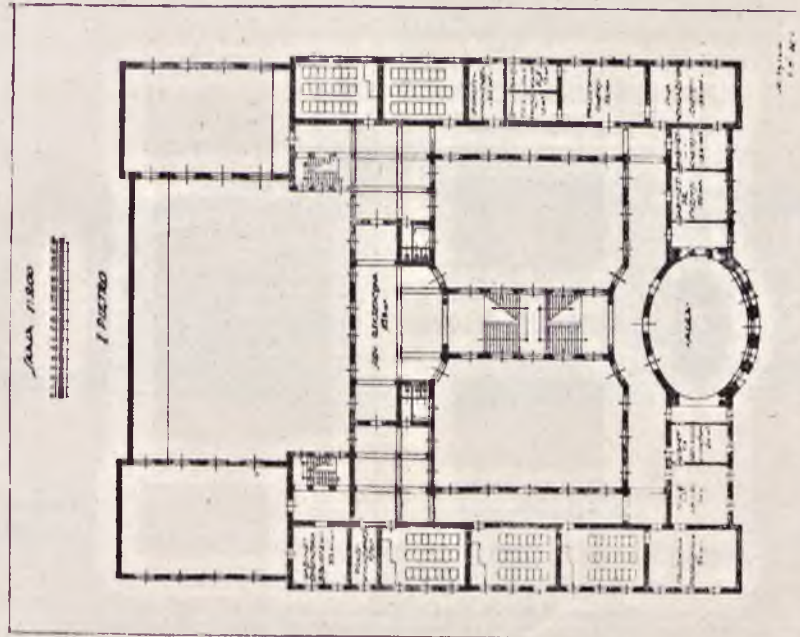


Fig. 31. PLAN I-go PIĘTRA.

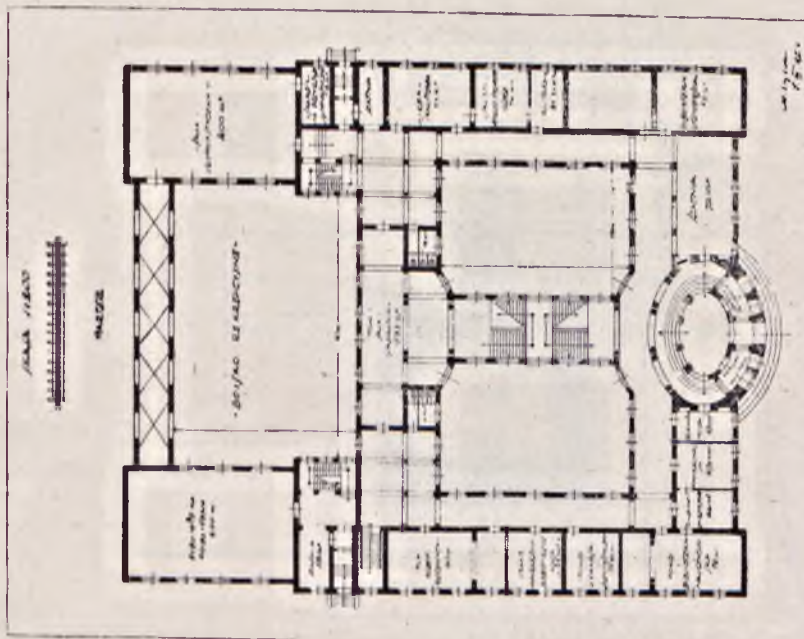


Fig. 30. PLAN PARTERU.

Mieczysław Szyszko.

Zakupiony.

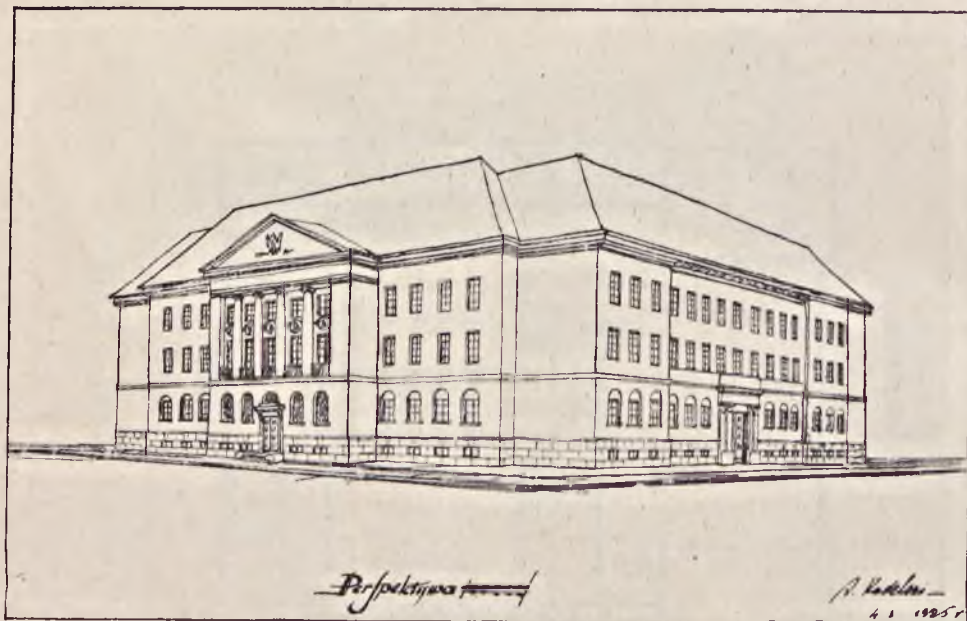


Fig. 32. WIDOK PERSPEKTYWICZNY.

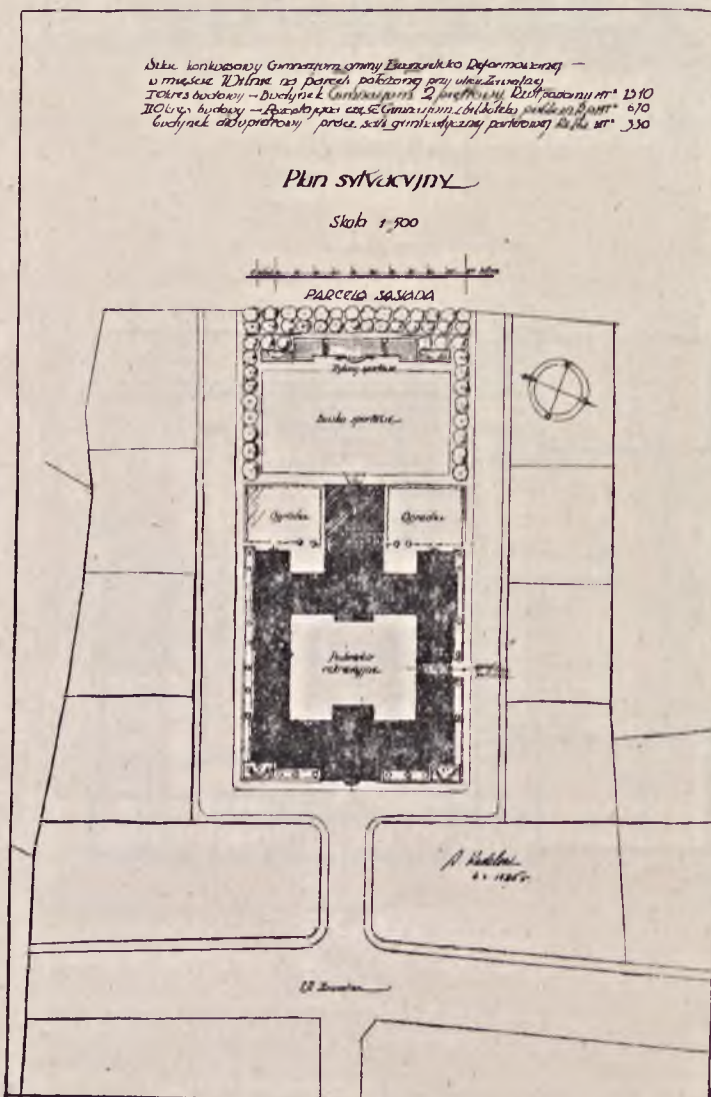


Fig. 33. PLAN SYTUACYJNY.

Aleksander Kodelski.



Fig. 34. ELEWACJA FRONTOWA.

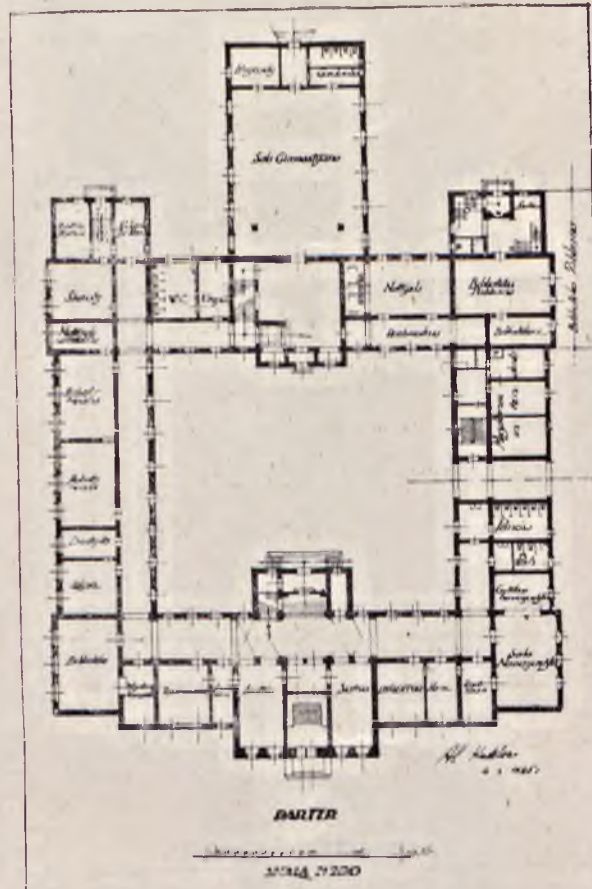


Fig. 35. PLAN PARTERU.



Fig. 36. ELEWACJA BOCZNA.

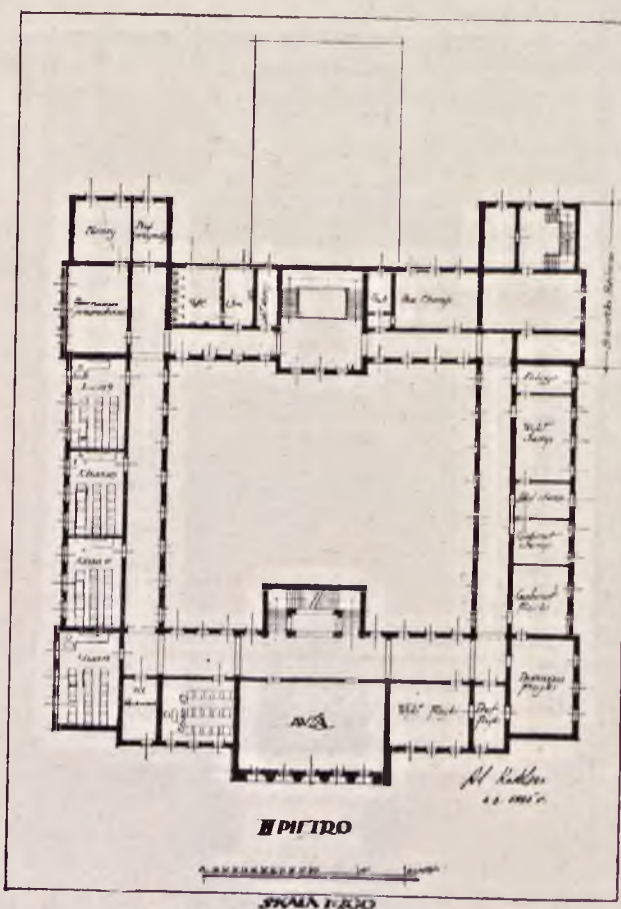


Fig. 37. PLAN II-go PIĘTRA.

Aleksander Kodłowski.

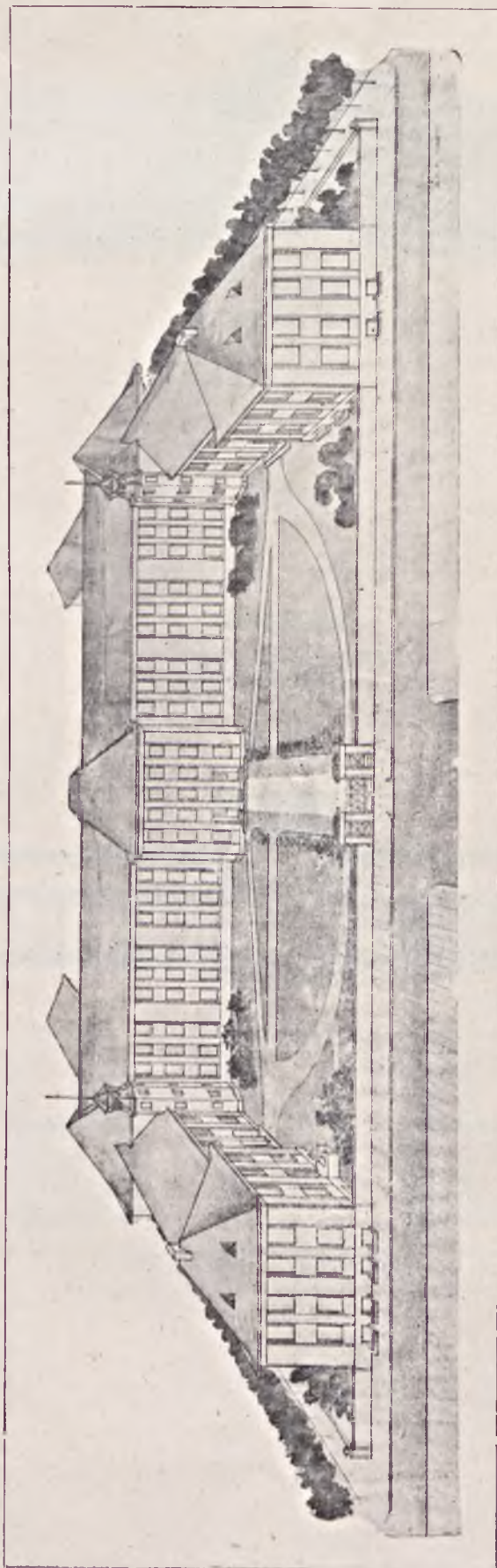


Fig. 38. WIDOK PERSPEKTYWICZNY.

Ignacy Widawski.



Fig. 39. PRZEKRÓJ.

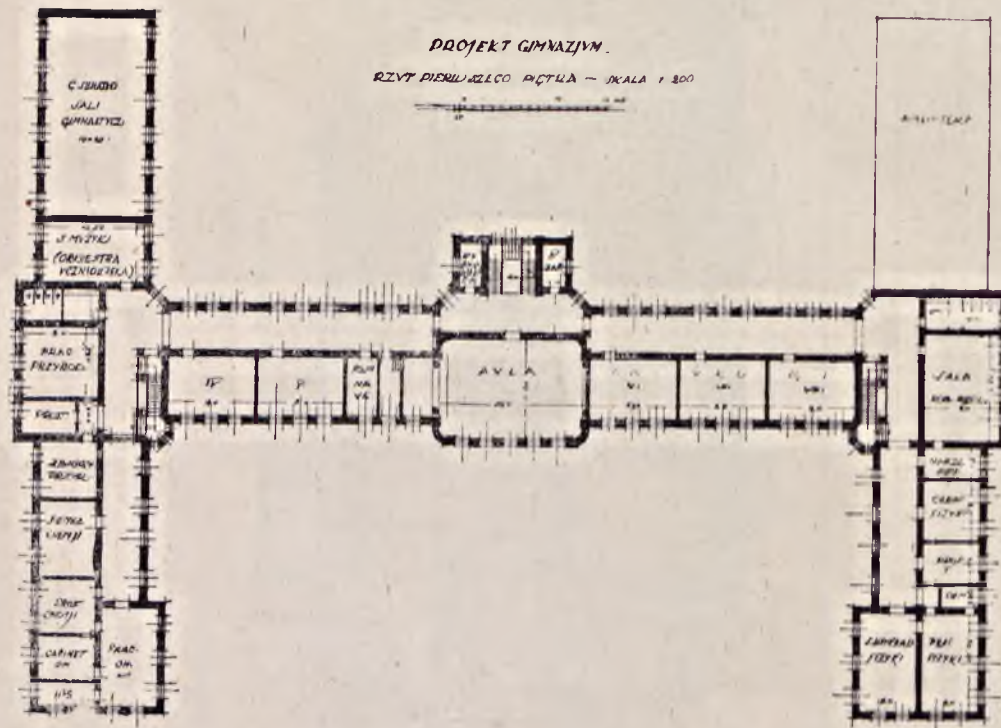


Fig. 40. PLAN I-go PIĘTRA.

Ignacy Widawski.



Fig. 41. PRZEKRÓJ.

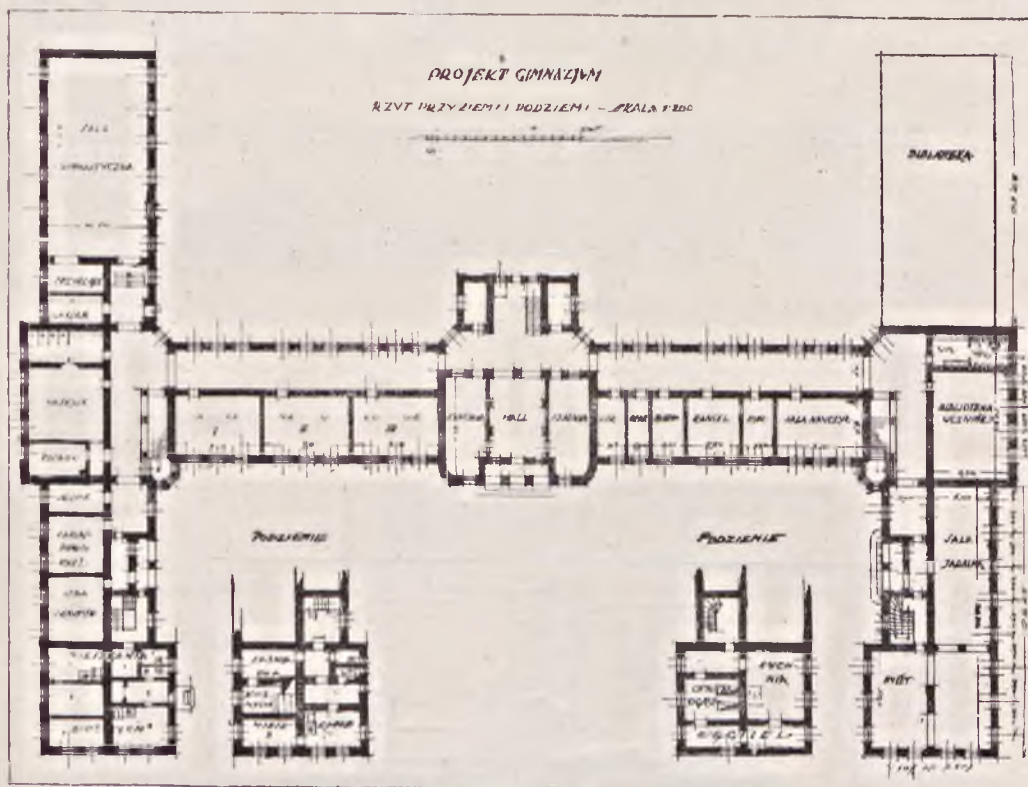


Fig. 42. PLAN PARTERU i PIWNIC.

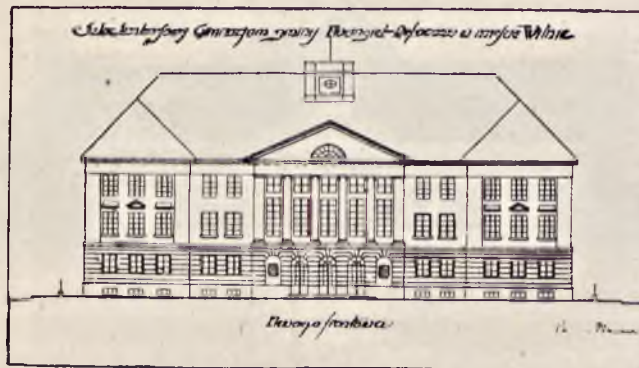


Fig. 43. ELEWACJA FRONTOWA.

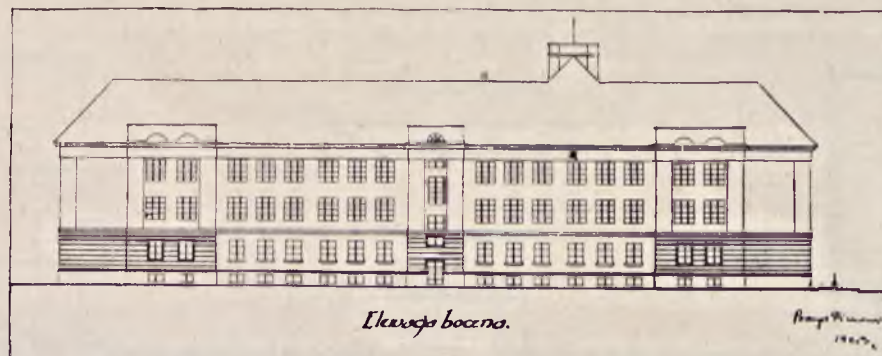


Fig. 44. ELEWACJA BOCZNA.

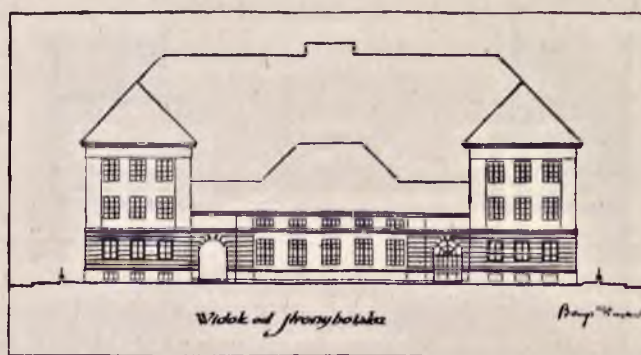


Fig. 45. ELEWACJA OD STRONY BOISKA.

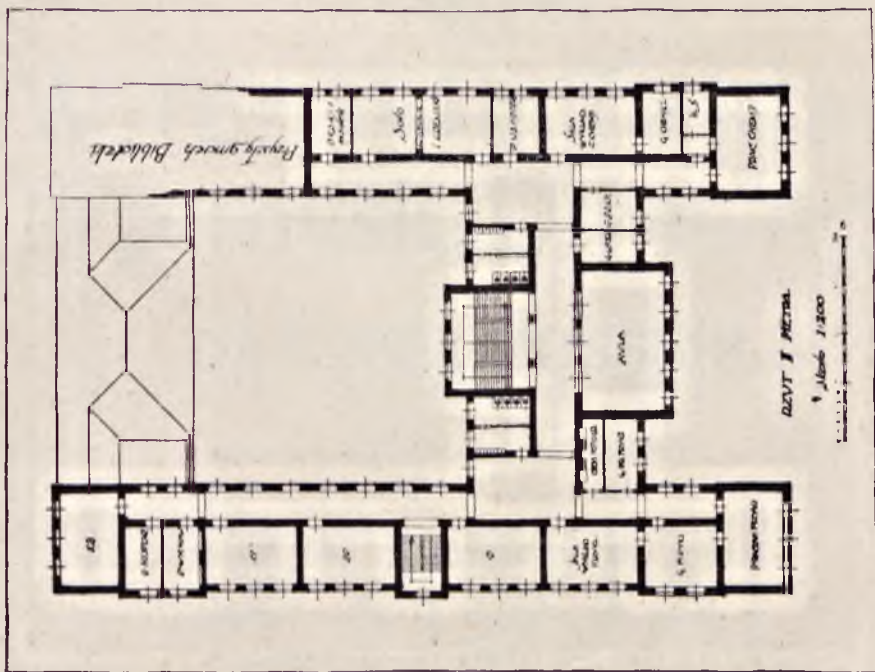


Fig. 47. PLAN II-go PIĘTRA.

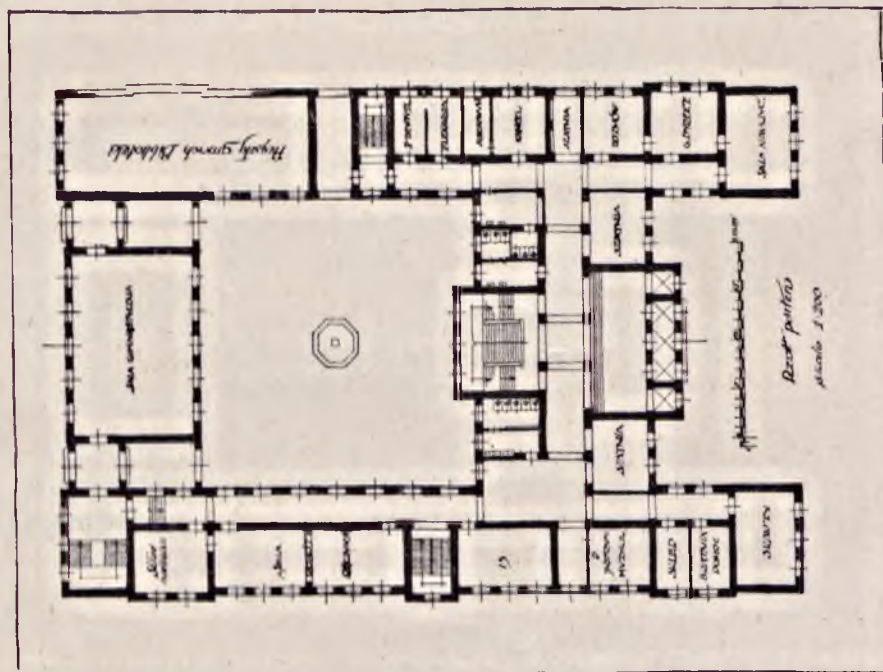


Fig. 46. PLAN PARTERU.

Borys Pimonow.

BIBLIOTEKA
WYDZ.
ARCHITEKTURY

S P I S R Y C I N.

- Fig. 1— 9. Projekt stud. archit. Katarzyny Piećkówny
Fig. 10—18. Projekt stud. archit. Aleksandra Kodelskiego
Fig. 19—24. Projekt stud. archit. Anny Szczawińskiej Kodelskiej
Fig. 25—31. Projekt stud. archit. Mieczysława Szyski
Fig. 32—37. Projekt stud. archit. Aleksandra Kodelskiego
Fig. 38—42. Projekt stud. archit. Ignacego Widawskiego
Fig. 43—47. Projekt stud. archit. Borysa Pimonowa.
-

Sp. Akc.

Wileńskie Zakłady Przemysłu Drzewnego

DAWNIEJ POSSEHLA

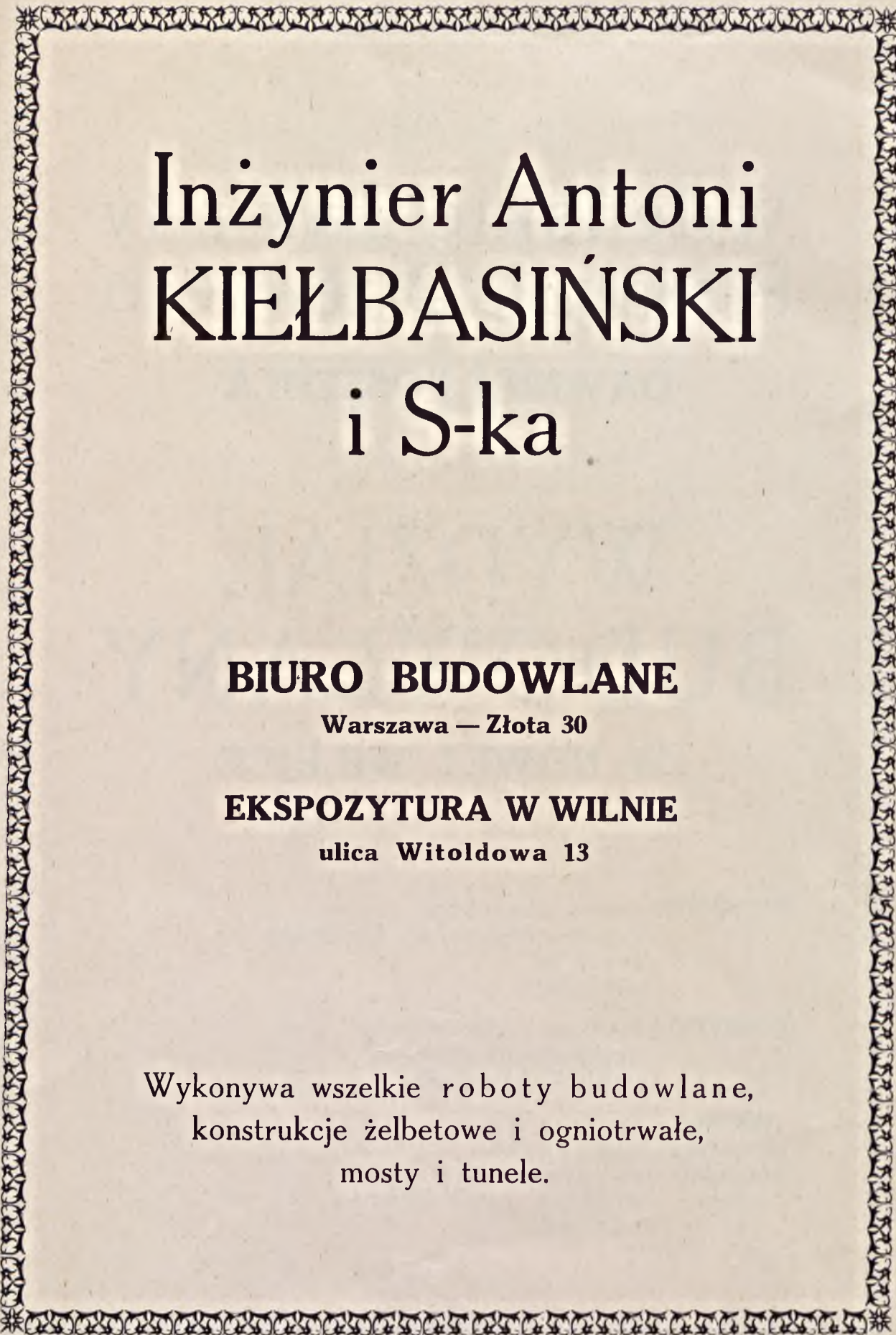
WYDZIAŁ BUDOWLANY

W NOWEJ - WILEJCE

BUDOWA: domów mieszkalnych
gmachów fabrycznych i handlowych
mostów
wież ciśnień

ROBOTY: betonowe i żelazobetonowe
kanalizacyjno-wodociągowe
instalacji elektrycznych

**Własne
warsztaty
mechani-
czne:** stolarskie
slusarskie
tokarskie
elektro-techniczne
tartaki.



Inżynier Antoni
KIEŁBASIŃSKI
i S-ka

BIURO BUDOWLANE

Warszawa — Złota 30

EKSPOZYTURA W WILNIE

ulica Witoldowa 13

Wykonywa wszelkie roboty budowlane,
konstrukcje żelbetowe i ogniotrwałe,
mosty i tunele.

„WILPRI”

**WILEŃSKIE
PRZEDSIĘBIORSTWO
ROBÓT
INŻYNIERYJNYCH**

SP. Z OGR. ODP.

Wykonywa wszelkie roboty
wchodzące w zakres budownictwa

Wilno, ulica Żeligowskiego 5 m. 43

Adres telegr.: Wilno-Wilpri. Telefon 940.

SPÓŁKA BUDOWLANO-PRZEMYSŁOWA

Inżynierowie

St. Sęczykowski i J. Borek-Borecki

ROBOTY BUDOWLANE
MECHANICZNE WARSZTATY STOLARSKIE
SUSZARNIA PAROWA

Adres Biura:
Wilno, Mostowa 9 m. 24
tel. 8-40

Adres Warsztatów:
Wilno, Zakretowa 3
tel. 8-58

ALEKSANDER IMIENIŃSKI

przedsiębiorca budowlany

WILNO, UL. MOSTOWA Nr. 10 m. 7

Wykonywa wszelkie roboty budowlane i malarskie, restaurację kościołów

Przedsiębiorstwo egzystuje od roku 1900.

PIOTR GODLEWSKI

PRZEDSIĘBIORCA BUDOWLANY

ul. Popławska 27a

Roboty budowlane specjalnie roboty zduńskie, jak to: wmurowywanie kotłów parowych, urządzenie angielskich pieców w cukierniach, piekarniach i chlebobiekarniach, pieców wentylacyjnych, zwyczajnych holenderskich, kuchni restauracyjnych i wiejskich suszarni owoców i warzywa.

6922