

KRYNICA



RYNGRAF[®] KRAKÓW.

KRYNICA

PAŃSTWOWY ZAKŁAD
ZDROJOWO-KĄPIELOWY

OTWARTY PRZEZ CAŁY ROK
(OPRÓCZ KWIETNIA)

9(438)-0(Krynica)

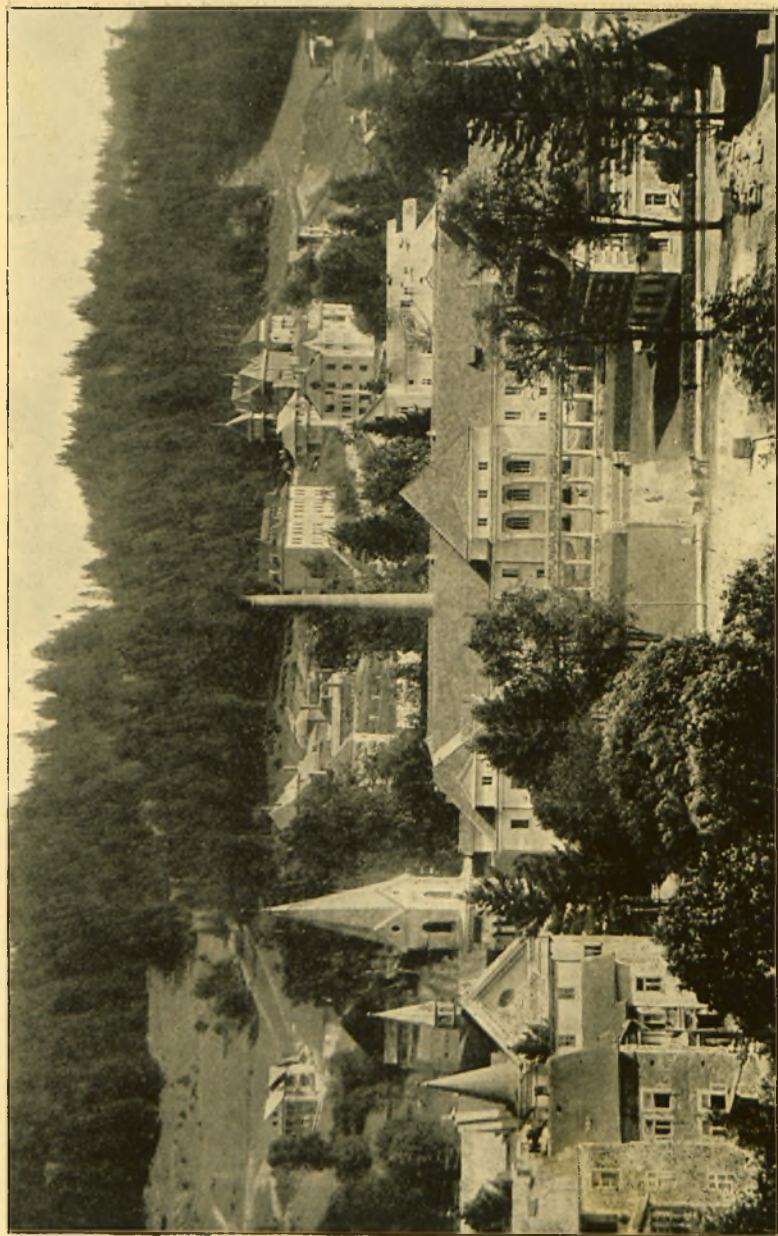
KRAKÓW 1929

BIBLIOTEKA
WYDZ.
ARCHITEKTURY

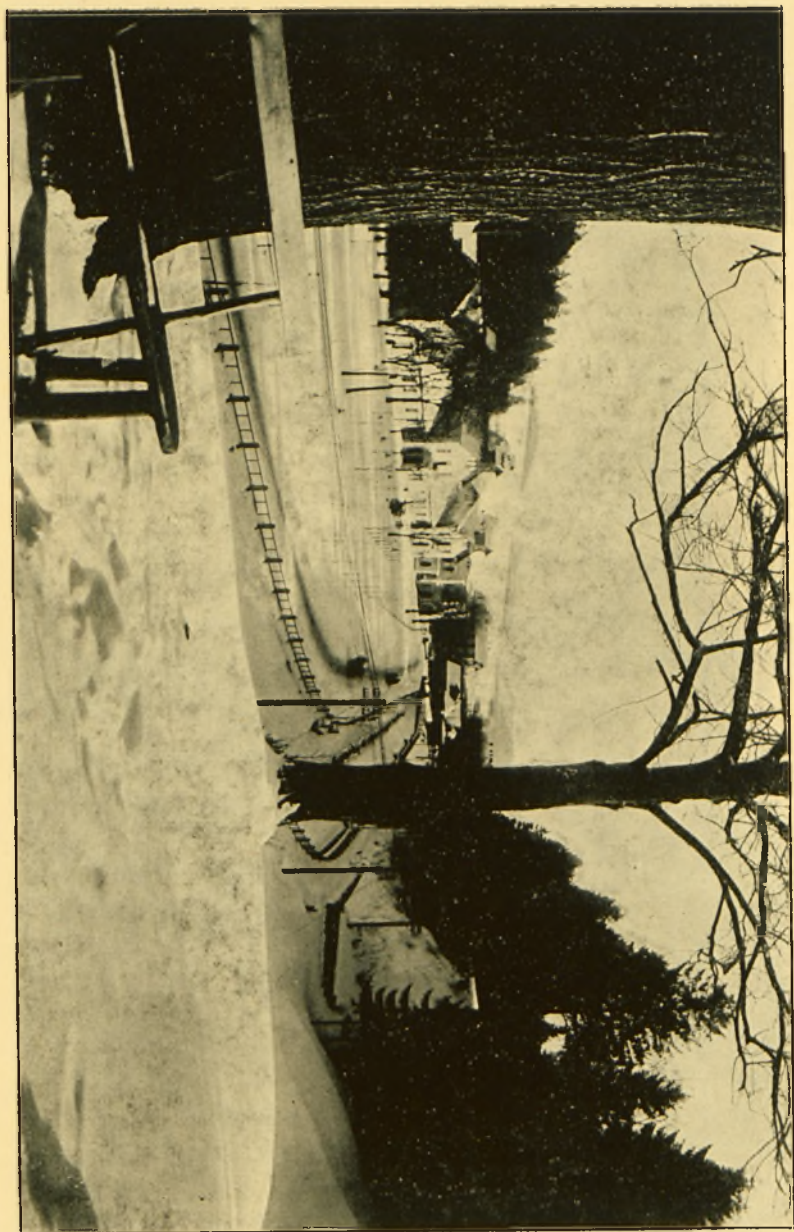
2938

„Ryngraf“ w Krakowie.

ZAKUPIONE ZE ZBIORÓW
Ś. p. prof. M. LALEWICZA



Widok na nową dzielnicę zdrojowiska.

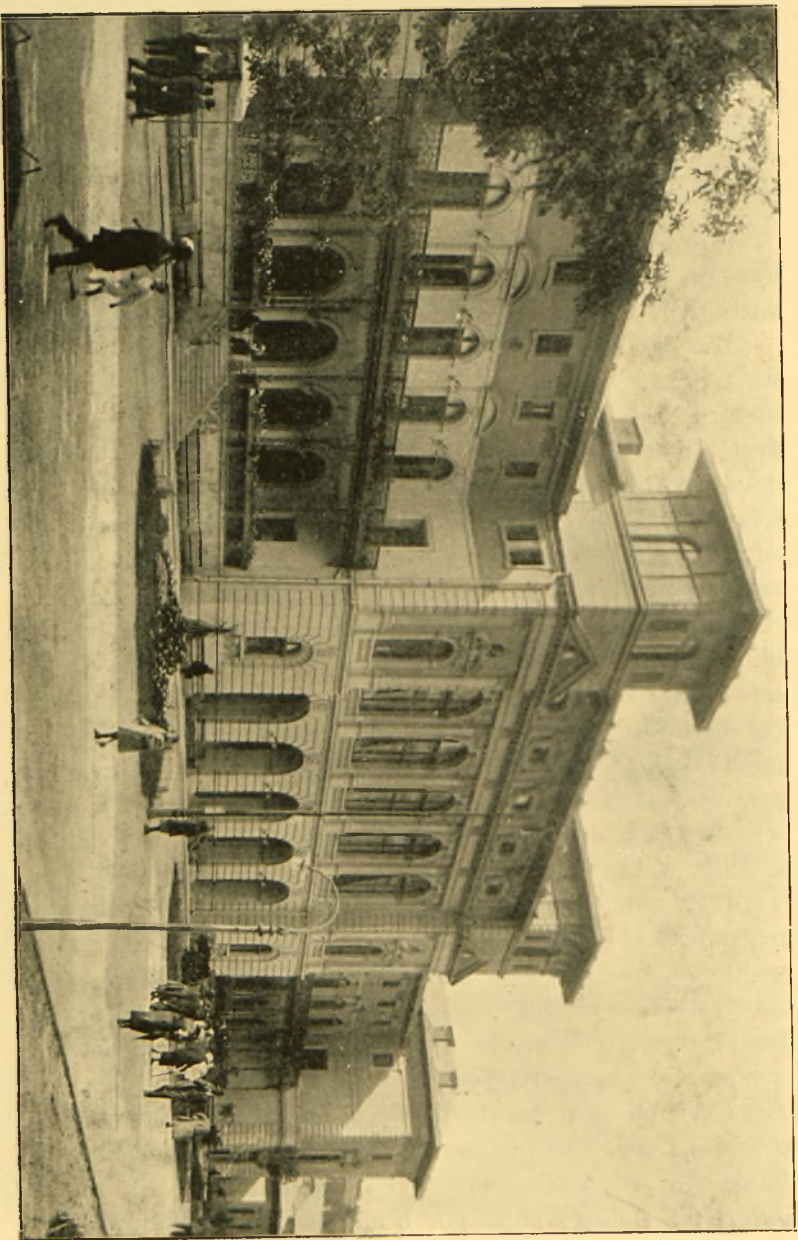


Aleja wjazdowa w zimie.

Powstanie i rozwój zdrojowiska. Wody krynickie, opisywane jako skuteczne od pierwszej połowy XVIII wieku, zostały oddane na użytek publiczny przed laty 136.

Już przed wojną Krynica wybijała się na czoło zdrojowisk polskich, osiągając w r. 1914 liczbę 9.820 kuracjuszy. Po przerwie wojennej w ciągu ub. dziesięciolecia jesteśmy świadkami niestęchanie szybkiego rozwoju zarówno w dziedzinie zdrojownictwa oraz urządzeń kąpielowych jak i hotelarstwa. Dzięki obracaniu przez rząd polski na potrzeby zdrojowiska całkowitego dochodu z zakładu i taks zdrojowych powstają znaczne fundusze, stanowiące podstawę rozrostu urządzeń zdrojowo-kąpielowych i sanitarnych. Za inicjatywą rządową podąża prywatna, stwarzając szereg pierwszorzędnych will i pensjonatów, budowanych z nowoczesnym komfortem. Równocześnie z rozrostem ilościowym podnosi się i poziom urządzeń, z których część znaczna już nietylko dorównywa zagranicznym, ale nawet je przewyższa. Nic dziwnego, że liczba kuracjuszy wzrosła od r. 1919 w czwórnasób, osiągając przeszło 35 tysięcy.

Położenie. Krynica leży w Beskidzie Nowosądeckim na pograniczu niegdyś polskiego Spisza o 55 km w linii powietrznej od Tatr, a 30 km od Pienin. Dojazd koleją na Tarnów—Nowy Sącz (przez słynny z malowniczości przełom Popradu). Zajmuje podobnie jak Zakopane ośrodek wysuniętego ku południowi cypla ziemi polskiej, otoczonego z trzech stron przez terytorjum słowackie. Zdrójowisko objęło już w całości piękne doliny Kryniczanki i jej dopływu Palenicy. W czasach ostatnich zabudowuje się liczne rozgałęzienia doliny i stoki gór o słonecznej południowej wy-

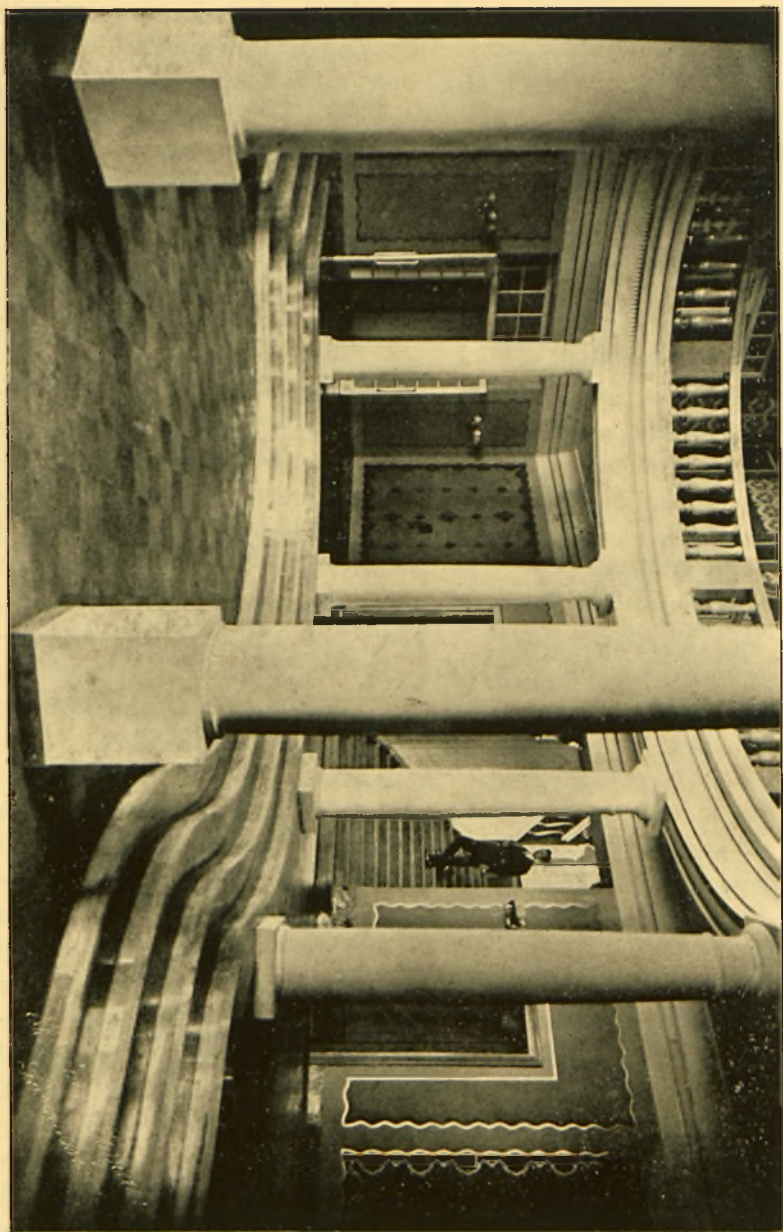


Dom Zdrojowy i Deptak.

stawie. Góry, przeważnie zalesione, otaczają wieńcem całą kotlinę od północy, pozostawiając wyjście otwarte ku południowi. Stąd rzadkie i słabe są zimne wiatry północne, przeważają zaś południowe. Nieznanym jest wiatr halny, tak dokuczliwy po północnej stronie Tatr. Wysokość 560 do 600 m nad poziomem morza zapewnia klimat podalpejski łagodny o miernej ilości opadów. Nasłonecznienie wybitne szczególnie w porze wiosennej czyni sezon I coraz bardziej popularnym. Ciepłota średnia w maju 12·5° R., czerwcu 13·5° R., lipcu 15·5° R., sierpniu 14° R., wrześniu 12° R. Powietrze czyste, przesycone ozonem.

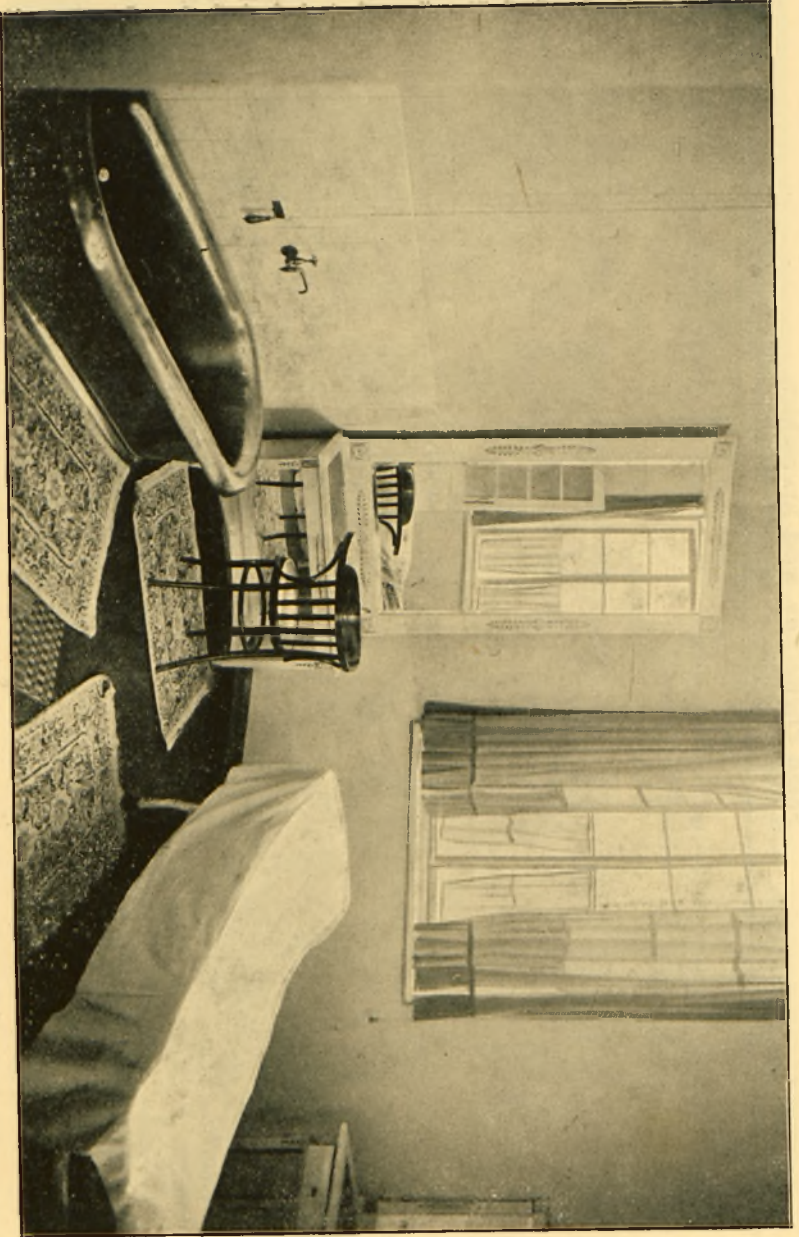
Zdroje krynickie. Z pośród licznych w tej okolicy źródeł wody mineralnej eksploatuje się obecnie 6 starych naturalnych źródeł i 9 wierconych na wzór Nauheimu. Większość wśród jednych i drugich stanowią szczawy wapniowo-magnezowo-sodowo-żelaziste, zawierające w ogromnej ilości bezwodnik węglowy (naturalne wody musujące), używane zarówno do picia jak i do kąpieli mineralnych („gazowych, szczawnych“). Do picia służą: Zdrój Główny na deptaku — piękne zjawisko przyrody, które zwróciło uwagę lekarzy na Krynicę, stało się jej kolebką i dokoła którego do dziś koncentruje się życie zdrojowiska; Zdrój Karola — prosta szczawa wapienna o średniej koncentracji — typ wody stołowej; Zdrój Słotwinka wytryska w parku Słotwińskim, zbliżony składem do Zdroju Głównego, wyróżnia się znacznie większą ilością dwuwęglanu sodowego oraz soli baru; Zdroje Józefa i Jana w parku zakładowym, z tych pierwszy najobfitszy w żelazo, drugi odznacza się małą koncentracją soli, co kwalifikuje go między innymi na wodę stołową. Wiercenia systemem kanadyjskim głębokości od 88 do 228 metrów dały 9 źródeł nowych, które służąc już obecnie do przyrządzania kąpieli, będą użyte również do picia po wypróbowaniu ich działania. Zawartość żelaza w niektórych z tych szybów przewyższa wszelkie znane dotąd źródła żelaziste. Najgłębszy ze źródeł 810 m., wywiercony w r. 1914 za wskazówkami

Hall w Nowych Kazienkach.



Skład chemiczny wód krynickich.

1000 części wody zawiera	Z D R Ó J					
	Główny	Słotwin.	Karola	Jana	Otwór Nr I	Zubera
Węglań wapna	1-566,100	0-486,600	0-470,240	0-499,915	0-783,700	0-63,43
" magnezu	0-239,600	0-785,000	0-080,360	0-10,301	0-157,090	2-91,05
" baru	0-002,269	0-028,726	0-000,360	—	0-000,982	—
" strontu	0-000,419	0-018,400	0-002,330	—	—	—
" żelazowego	0-022,200	0-019,433	0-000,406	0-02,302	0-013,372	0-08,83
" manganowego	0-001,605	0-015,62	slady	—	0-000,408	—
Siarczanu sodowego	0-006,882	0-025,730	—	—	0-004,420	0-08,50
" barowego	—	0-000,570	—	—	—	—
Chlorku sodowego	0-018,120	0-004,040	0-009,790	0-00,675	0-002,174	1-01,44
Węglań sodowego	0-185,930	0-608,460	0-030,890	0-02,925	0-037,177	18-77,00
" potasowego	0-018,196	0-023,430	0-009,890	0-00,406	0-006,453	0-53,51
" litowego	0-002,051	0-001,624	slady	—	0-004,688	0-16,82
Bezwodnika krzem.	0-064,980	0-019,550	0-019,840	0-00,920	0-041,350	0-03,35
Fosforanu glinowego	0-002,161	0-000,774	0-000,400	—	0-000,174	—
Wolnego kwasu węglowego	2-671,600	2-869,700	1-997,930	—	1-350,800	1-892,000
Wolnego kwasu węglowego i napót związane	3-578,800	3-773,850	2-263,220	—	1-802,400	—
Przy 0° i 760 mm	—	—	—	—	—	—
Ciepłota wody w źródłu	7-6° C	7-38° C	7-77° C	—	—	15° C



lazienka.

prof. geologii Rudolfa Zuberę ze Lwowa jest unikatem zarówno pośród wód krynickich jak i wogóle polskich i przez rozszerzenie wskazań leczniczych stał się jedną z głównych podwalin nowej Krynicy. Ku czci swego odkrywcy został nazwany „Zdrojem Zuberę”. Woda tryska zeń okresowo samorzutnie, wyrzucana wybuchami gazu. Jest to najsilniejsza w Europie szczawa alkaliczna, mogąca z korzyścią zastąpić słynne wody zagraniczne Vichy, Bilinu, Neuenahry, częściowo i Karlsbadu. Zawartością dwuwęglanu sodowego (18‰) przewyższa trzykrotnie zdroje w Vichy. Dzięki stosunkowo znacznej ilości chlorku sodowego (powyżej 1‰) należy zarazem do słabych wód solankowych. Ponadto jest „Zuber” obok Salzschlirf najsilniejszą wodą litową na kontynencie (0.17‰), przewyższając znacznie wody z Elster, Kissingen i Fachingen, tak cenione w leczeniu skazy moczanowej. Podstawową pracę doświadczalno-kliniczną o działaniu Zuberę napisał prof. dr Tadeusz Tempka z Krakowa, ustalając (obok szeregu innych badań) naukowe wskazania lecznicze. (Tab. na str. 9).

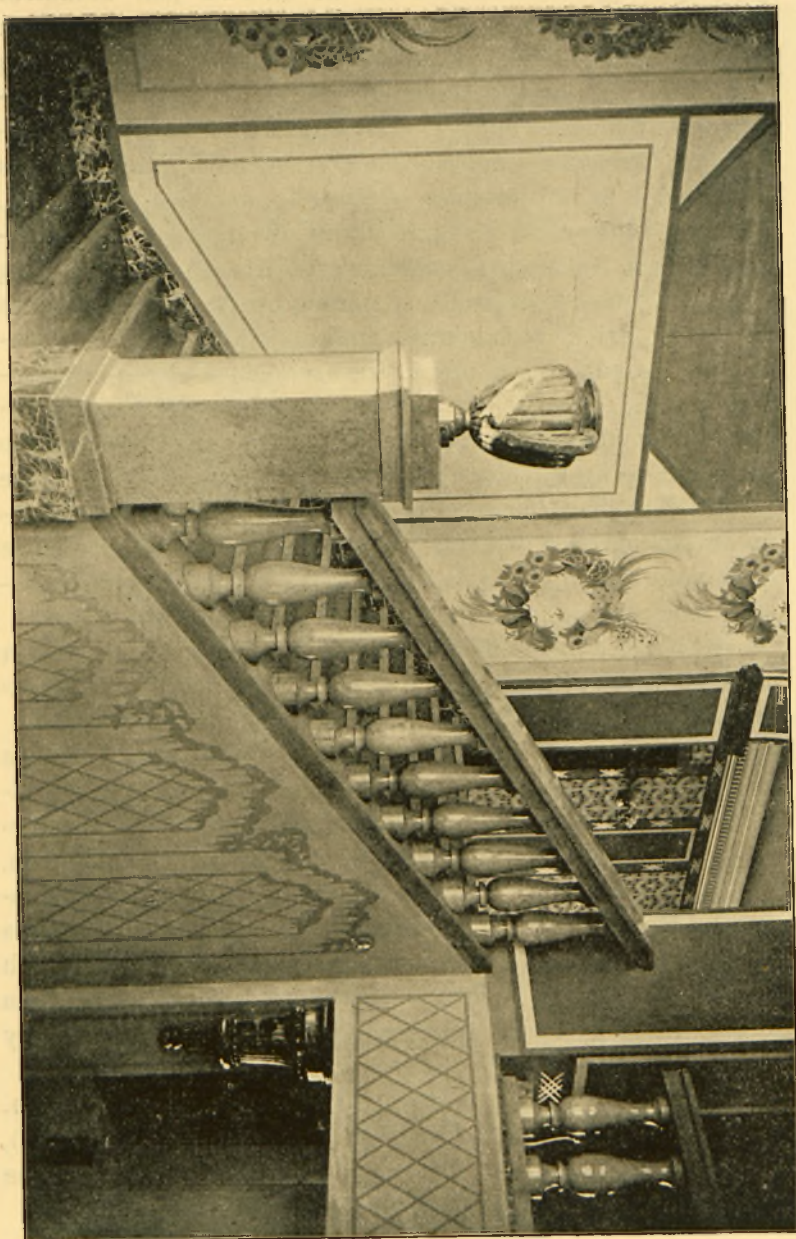
WSKAZANIA LECZNICZE. Ze względu na niezwykłą obfitość czynników i środków leczniczych przy całorocznym niemal sezonie wskazania te są bardzo szerokie:

Choroby krwi i narządów krwiotwórczych. Blednica u dziewcząt, niedokrwistość wtórna z wyczerpaniem ogólnym i brakiem łaknienia po chorobach obłożnych, zabiegach operacyjnych, przemęczeniu fizycznym i umysłowym.

Choroby serca i naczyń. Wady organiczne (zastawkowe) całkowicie lub prawie wyrównane, niedomoga mięśnia sercowego i wczesny okres zwyrodnienia na tle przebytych chorób zakaźnych, niedokrwistości i otłuszczenia, miażdżycy (skleroza) w okresach początkowych, nerwice serca, stany zapalne na kończynach jako powikłanie żyłaków.

Choroby przemiany materji i gruczołów dokrewnych. Dna (skaza moczanowa, artretyzm), cukrzyca (diabetes), krzywica (rachitis), otyłość niewielkiego stopnia. Choroba Basedowa. Zatrucia przewlekłe.

Nowe Łazienki Klatka schodowa.



Choroby przewodu pokarmowego. Katar żołądka przewlekły z nadkwasotą, wrzody żołądka i dwunastnicy (bez krwotoków), nieżyty jelitowe ze skłonnością do biegunek, wysięki otrzewnowe i zrosty jelit pooperacyjne, nerwice ruchowe.

Choroby dróg żółciowych i wątroby. Kamica wątrobowa. Obrzęki śledziony na tle zimnicy (malarji).

Choroby dróg moczowych. Nieżyt kwaśny miedniczek nerkowych i pęcherza moczowego z kamicią nerkową i pęcherzową, przerost zapalny gruczołu krokowego.

Choroby kobiece na tle rozwojowym i czynnościowym, zaburzenia okresu pokwitania u dziewcząt, niedorozwój narządów płciowych i związana z nim niepłodność, zaburzenia i dolegliwości miesiączkowania, zaburzenia okresu przekwitania (climax), choroby narządów kobiecych na tle zapalnym, zapalenia przewlekłe śluzówki trzonu macicy, szyjki i pochwy (białe upławy), zmiany zapalne przewlekłe jajowodów i jajników, nacieki zapalne w przymaciczach, wysięki omacicza (perimetritis) oraz zrosty pozapalne, niepłodność na tle zmian powyższych.

Choroby nerwowe. Nerwobóle, półpasiec, rwa kulszowa (ischias), migrena, porażenia nerwów obwodowych, schorzenia czynnościowe, neurastenja, hysterja, osłabienie płciowe.

Schorzenia reumatyczne przewlekłe i zmiany zapalne kości stawów i mięśni. Zmiany pourazowe.

ŚRODKI I URZĄDZENIA LECZNICZE. Pijalnia wód mineralnych w krytym deptaku zimą ogrzewanym, a zbudowanym nad Zdrojem Głównym, dokąd sprowadzono osobnymi rurami zdroje Zuber, Słotwinkę, Karola. Ogrzewanie wód parą w osobnym przyrządzie i w szklankach. Wydawanie mieszanek wody Zuber z innymi tudzież rozcieńczanie według przepisu lekarza. Wydawanie na miejscu wód mineralnych krajowych i zagranicznych. Podczas picia wód dwa razy dziennie przygrywa orkiestra zdrojowa. Mleczarnia obok Zdroju Głównego wydaje ciepłe mleko, śmietankę, kefir, żętycę, jogurt i laktol.



Hala Targowa.

Napełnialnia wód dostarcza wszystkich wód krynickich we flaszках po niskiej cenie.

Pijalnia Zdrojów Józefa i Jana w parku zakładowym.

Pijalnia Słotwinki u źródła w parku Słotwińskim.

KĄPIELE MINERALNE („szczawne, gazowe, kwasowo-węglowe“). W Łazienkach Domu Zdrojowego 12 kabin I kl.

W Starych Łazienkach na deptaku 109 wanien I, II, III kl. i salonowych.

W Nowych Łazienkach obok kościoła 160 wanien I kl. i 8 salonowych. Wobec wywiercenia w ostatnich 2 latach pięciu nowych źródeł i przeprowadzenia do nich w r. b. osobnego rurociągu łazienki są obficie zaopatrzone w szczawę silnie gazowaną o niezrównanem działaniu.

KĄPIELE BOROWINOWE. W Łazienkach Domu Zdrojowego (tylko w sezonie zimowym) 2 kabiny pełnych kąpeli i 2 częściowych oraz okładów borowinowych.

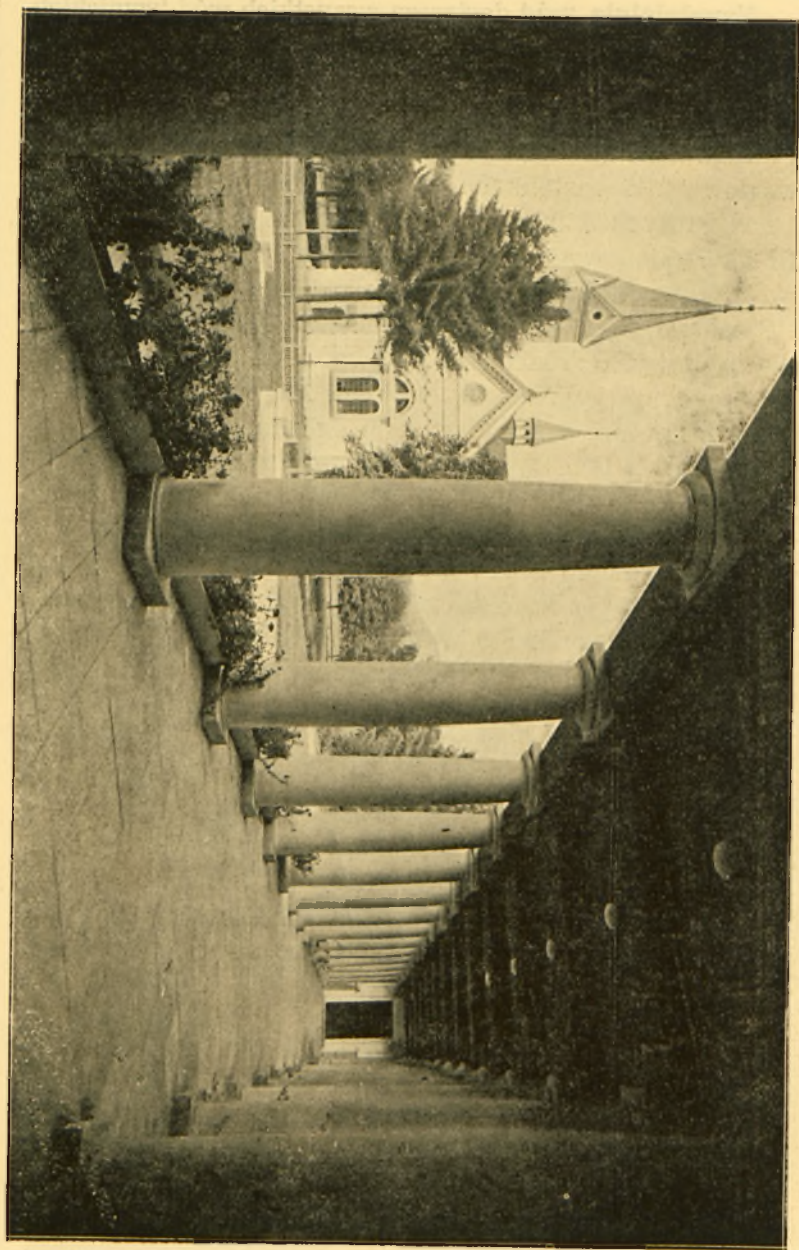
W Łazienkach Borowinowych 131 wanien I, II i III kl., osobne kabiny na kąpiele częściowe (rąk i nóg, nasiadowe), kabiny na okłady borowinowe (na żądanie dostarczane do domu). Wytrawiona przez szczawy żelaziste borowina krynicka przewyższa pod względem składu i działania najbardziej cenione borowiny zagraniczne, zawierając znacznie więcej czynnych składników rozpuszczalnych i związków żelaza. Na 1000 części znajdujemy w borowinie krynickiej 107·6 części rozpuszczalnych, we franzensbadzkiej 34·2, w marjenbadzkiej 28·2, w elsterskiej 41·2 części.

Rozbiór chemiczny borowiny krynickiej, dokonany przez prof. dra Leona Marchlewskiego z Krakowa:

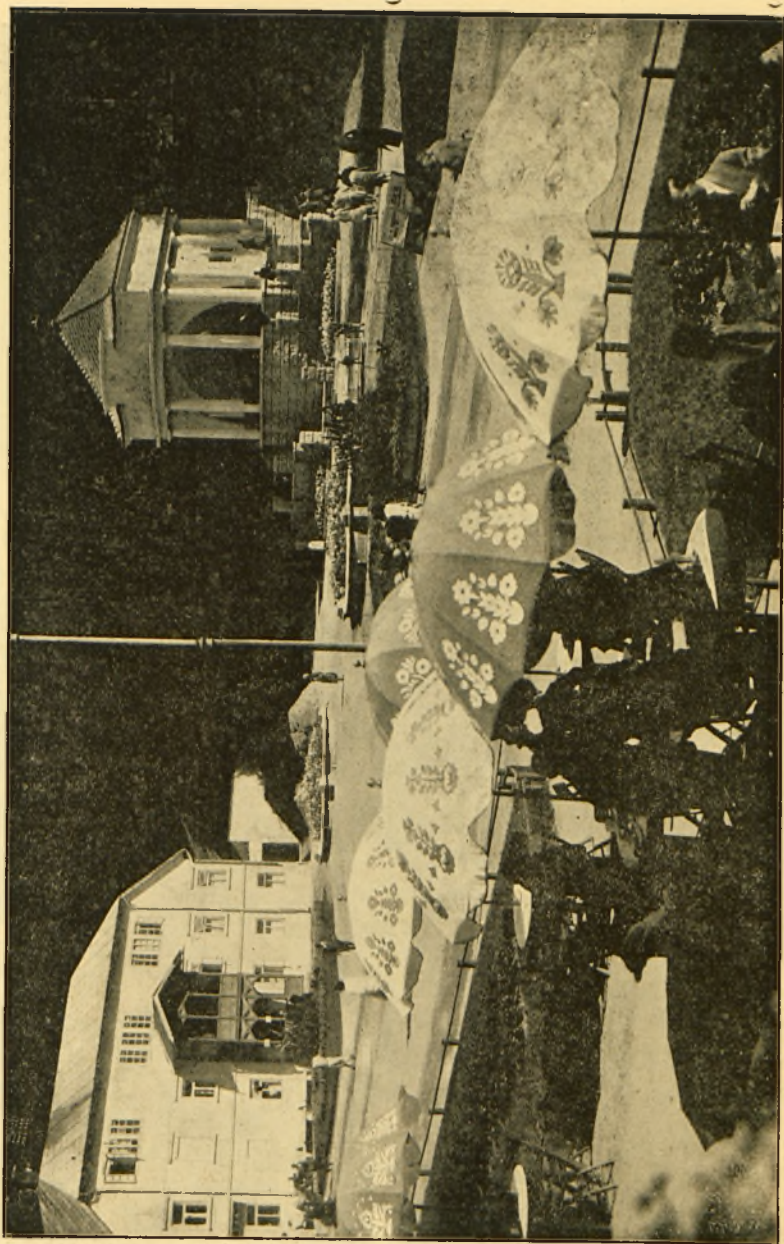
Wilgoci w borowinie	14·08%
Popiołu w wilgotnej borowinie	30·01%
Popiołu w suchej borowinie	43·50%
Organicznych ciał w suchej borowinie	54·50%
Azotu w suchej borowinie	1·11%

Składniki popiołu.

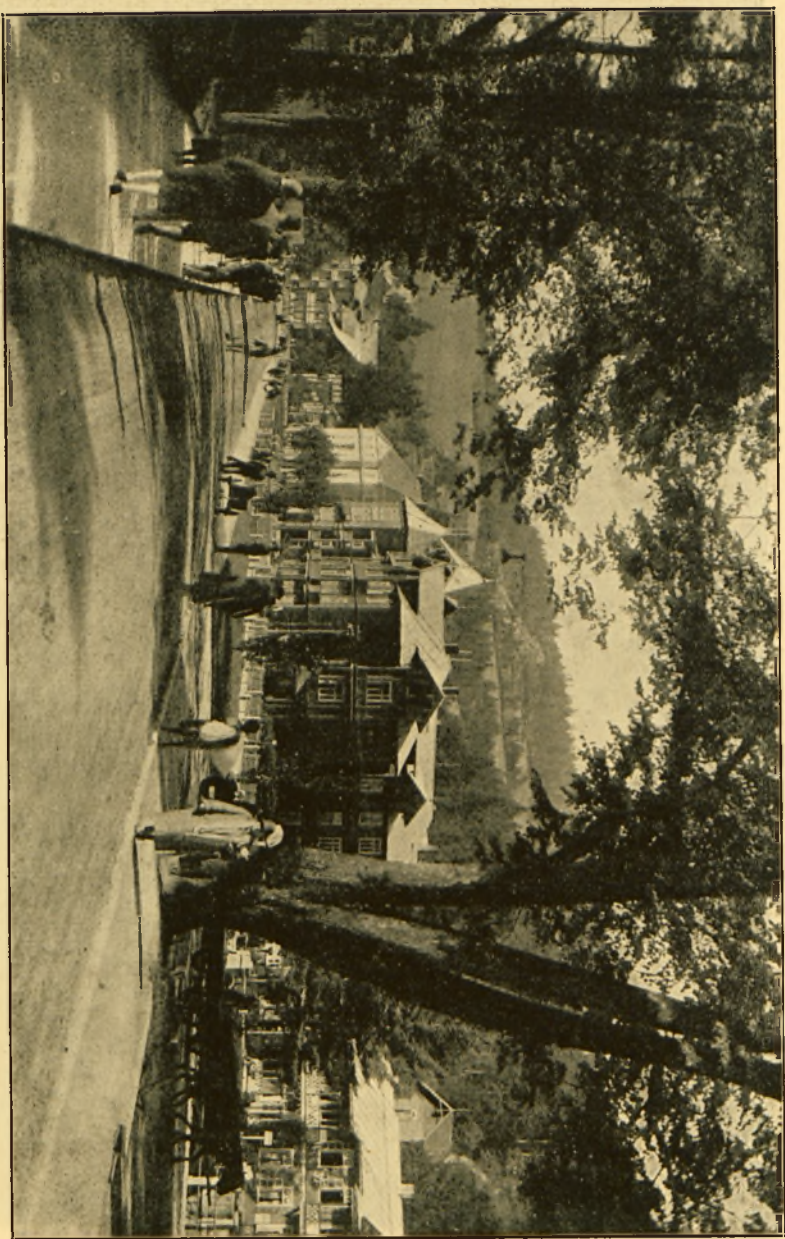
Tlenku żelazowego i glinowego	14·08%
„ żelazowego	9·61%
„ glinowego	4·47%



Kosciol.



Muszya orkiestry na deptaku.



Bulwary Dietha.

Krzemionki	66·02%
Tlenku wapniowego	4·70%
„ magnezowego	2·00%
Połączeń potasowców	13·20%
Kwasu mrówkowego w wilgotnej borowinie	0·055%
Żelaza ekstrahowanego z 1% kwasem solnym ogólnej ilości	30 92%

Długotrwałe gorące przestrzykiwania (irygacje) do 50° C. W Łazienkach Domu Zdrojowego 2 kabiny i w Łazienkach Borowinowych 4 kabiny, zaopatrzone w osobne przyrządy z wykwalifikowaną obsługą. Wskazanie: choroby kobiece.

PRZYRODOLECZNICTWO. Zakład hydropatyczny w parku udostępnia wszelkie zabiegi wodolecznicze i fizykalne (zimą w Domu Zdrojowym). Kąpiele i półkąpiele, natryski, bicze i wachlarze, natryski szkockie, płaszcze wodne, natryski dolne, masaże pod wodą (douche-massage) i zwykłe, zawijania w koce, kąpiel piankowa, kąpiel elektryczna pełna i 4-ro komorowa, galwanizacja, faradyzacja, franklinizacja, prądy d'Arsonvala, diatermia, masaż wibracyjny, szafki świetlne całkowite i częściowe, lampy kwarcowe (Bach, Jesionek), lampa Sollux.

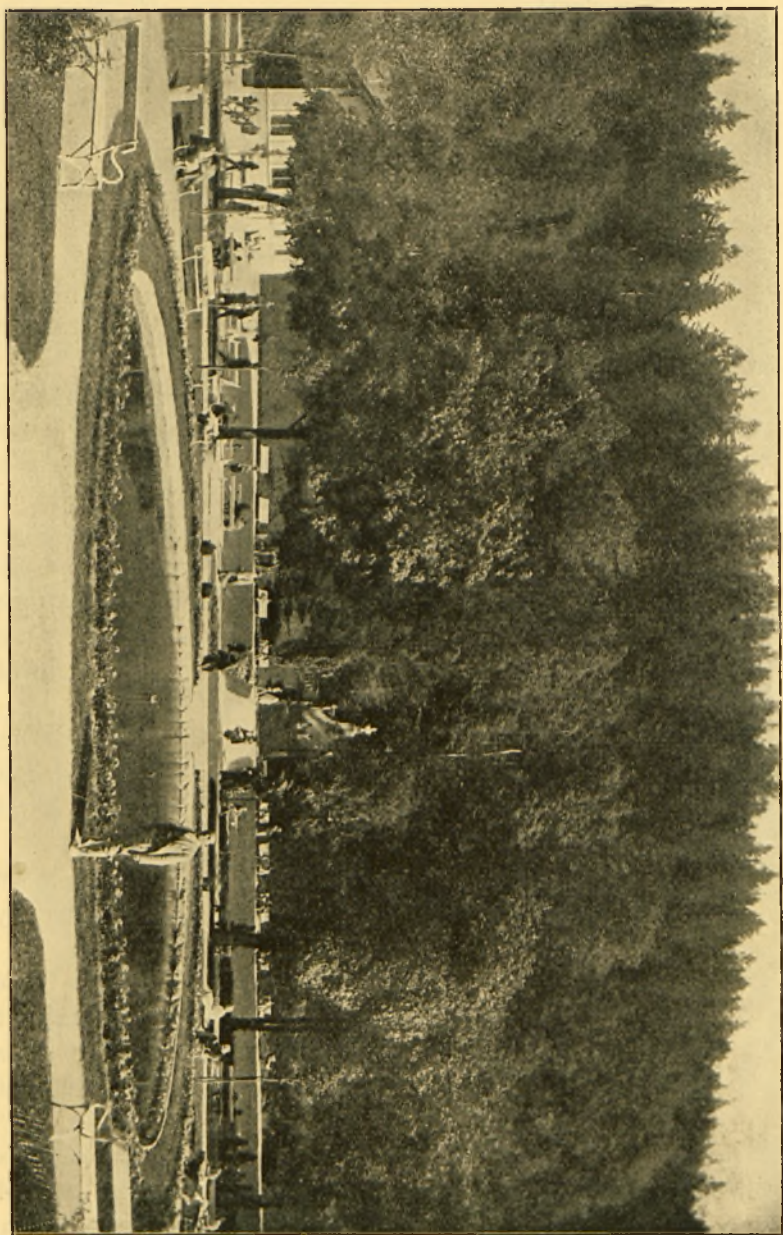
Kąpiele powietrzne i słoneczne w zakładzie na ulicy Pułaskiego pod kierunkiem specjalisty: wanny słoneczne i natryski, przyrządy gimnastyczne, gry zbiorowe, tenis i kręgielnia; masaż i mechanoterapia.

Gimnastyka i gry ruchowe dla dzieci w osobnym budynku w parku pod kierunkiem ukwalifikowanego nauczyciela.

Leczenie wzniesienne (terenowe) na osobno urządzonej ścieżce (według Oertla) w parku zakładowym; wzniesienia 7%, 8% i 10% z ławkami numerowanymi co 50 metrów.

Kąpiele rzeczne w Popradzie (dojazd autobusem lub pociągiem do Muszyny w 15 minut co pół godziny).

Zakłady Roentgenowskie prywatne w liczbie trzech przeprowadzają wszelkie badania rozpoznawcze oraz leczenie promieniami Roentgena (jeden czynny w sezonie zimowym).



Wejście do parku zakładowego.

Laboratorja badań klinicznych dżagnostycznych wykonywują badania krwi, moczu, treści żołądkowej, plwociny i t. p. (jedno czynne w sezonie zimowym).

Dom Izolacyjny dla chorych zakaźnych z opieką pielęgniarską posiada aparaty dezynfekcyjne parowe i formalinowe.

PARKI, SPACERY I WYCIECZKI. Park zakładowy obejmuje 120 morgów starego lasu, posiada ścieżki długości kilkunastu km. dobrze utrzymane latem i zimą. Piękny widok na Tatry i Beskidy z altany na szczycie góry parkowej. Mleczarnia na polanie Michasiowej, Zdrój Zuberka obok zakątka i pomnika Kraszewskiego, Statua Matki Boskiej wg. rysunku Grottgera, kaplica, pomnik Dietla.

Park Stołwiński ze źródłem, mleczarnią i zagrodą sarn.

Park Pułaskiego pod Huzarami z kopcem i pomnikiem oraz amfiteatrem, służącym do przedstawień podczas festywnów pod gołym niebem.

Park na Huzarach z cieniłą dobrze utrzymaną ścieżką wiodącą na szczyt (866 m) pamiętny walką konfederatów barskich z huzarami rakuskimi.

Wycieczki w góry okoliczne: na Urdy Wierch i wielką skocznię narciarską (piękny widok z górnej platformy), na przełęcz Kopciową (mleczarnia), do wodospadu na Czarnym Potoku (mleczarnia), skąd do Czartowskiego Kamienia i na Jaworzynę Krynicką (1116 m) — ze szczytu wspaniały widok na Tatry; ścieżki wszędzie znaczone.

Wycieczki do sąsiednich miejscowości: do Muszyny (ruiny starego zamku pogranicznego, Poprad), do Tylicza (kościół z XVII w. i cerkiew, opodal w Muszynie okopy konfederatów barskich), do malowniczego przełomu Muszyny pod Powroźnikiem, do zdrojowiska w Żegiestowie, na stronę słowacką: (przepustki daje starostwo, członkowie Tow. Tatrzańskiego korzystają z legitymacji granicznych), do starożytnego miasta i słynnego niegdyś zdrojowiska w Bardziejowie, do zamków w Lubowli i Paloczcy na Spiszu.



Pomnik Mickiewicza.

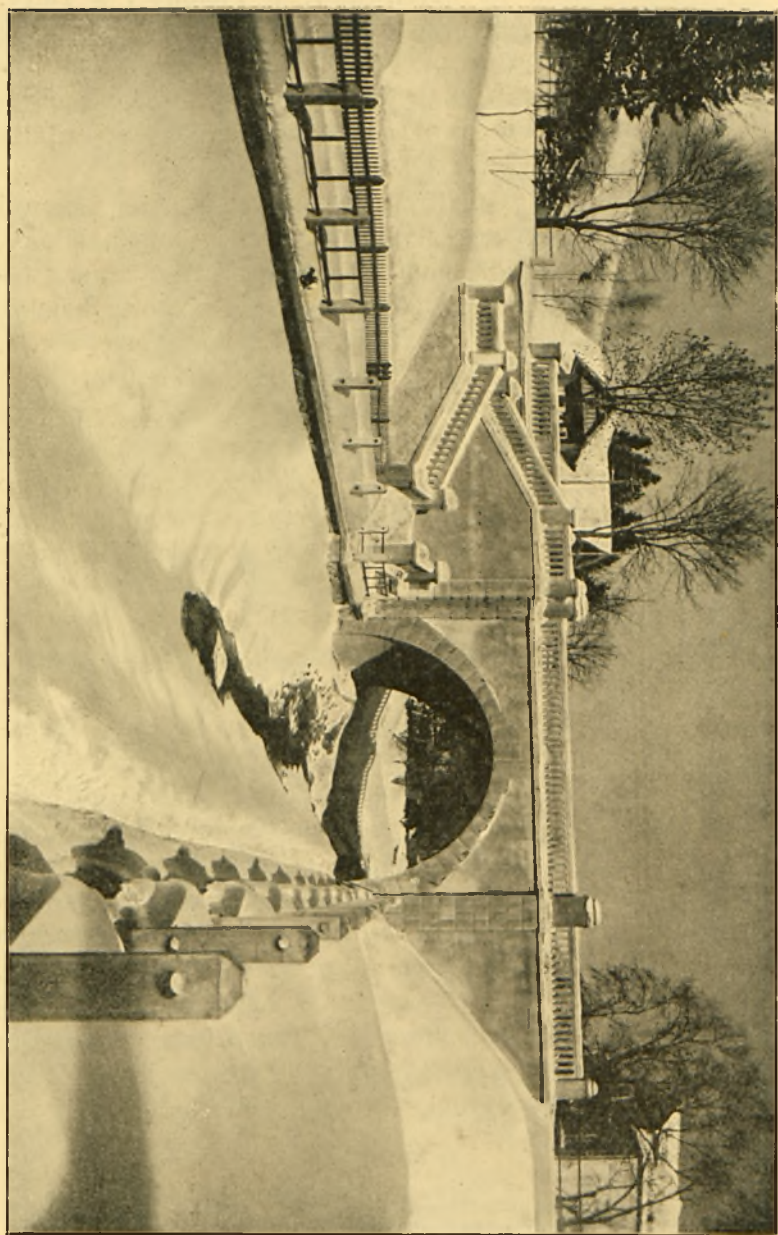
Wycieczki autami do Szczawnicy, w Pieniny i w Tatry. Latem osobny pociąg bezpośredni do Zakopanego.

Wycieczki zbiorowe urządza Zarząd Oddziału Tow. Tatrzańskiego „Beskid“, mający schronisko niezagospodarowane na Runku pod Jaworzyną (klucze w aptece Nitribitta na deptaku).

Sporty letnie: 8 placów tenisowych w Alei Lipowej i dwa w parku, konkursy tenisowe, wyścigi automobilowe, w r. b. konkursy hippiczne, zawody lekkoatletyczne, football, piłka siatkowa, łucznictwo, teren dla sportu kajakowego na Popradzie, strzelnica broni małokalibrowej w r. b.

Sporty zimowe: świetne tereny narciarskie, co tydzień kursy narciarskie pod kierunkiem pierwszorzędnego zawodnika, zawody narciarskie krajowe i międzynarodowe, zawody w skokach na olimpijskiej skoczni. Warunki śnieżne trwałe od grudnia do kwietnia (brak wiatrów halnych). Największy w Polsce tor saneczkowy długości 1400 m ze szczytu Góry Parkowej. Jedyny w Polsce tor bobsleighowy na Huzarach w r. b. Ślizgawka i boisko hockejoye. Zawody hockejoya na lodzie o mistrzostwo Polski i zawody międzynarodowe.

Rozrywki. Orkiestra zdrojowa koncertuje rano i popołudniu w muszli na deptaku. Koncerty solowe i symfoniczne w sali Domu Zdrojowego. Teatr stały (miejski ze Lwowa) w sezonie głównym o bogatym repertuarze: dramat, komedia, operetka. Kino w gmachu teatralnym. Kabaret w Bagateli. Dancingi w kawiarni Domu Zdrojowego i w kilku pierwszorzędnych restauracjach. Zabawy taneczne i bale w Domu Zdrojowym i w wielkich pensjonatach. Radjo, fortepjan, gry towarzyskie w bawialni Domu Zdrojowego. Czytelnia zaopatrzona w kilkadziesiąt czasopism i dzienników oraz wypożyczalnia książek w Domu Zdrojowym. Klub Towarzyski. Festyny, tombole, zabawy dla dzieci.



Widok zimowy.

Informacje ogólne.

Pora leczenia. Sezon I maj — czerwiec. Sezon II lipiec — sierpień. Sezon III wrzesień — październik. Sezony I i III zalecają się niższymi cenami mieszkań, życia i leczenia oraz większą swobodą ze względu na mniej liczne towarzystwo kuracjuszy.

Sezon zimowy: listopad — grudzień — styczeń — luty — marzec rozwija się z każdym rokiem (w r. 1928 do 4000 gości), dając sposobność do przeprowadzenia kuracji z zastosowaniem wszelkiego rodzaju zabiegów dostępnych latem w ubikacjach ogrzewanych. Kwiecień jest przeznaczony na gruntowny remont budynków i urządzeń oraz przygotowanie sezonu letniego.

Lekarze. Ordynuje latem około 60 lekarzy, zimą 17, w tem 7 przez cały rok. 4 dentystów latem, jeden zimą. Stowarzyszenie lekarzy w Krynicy z wybieranym co roku zarządem na czele urządza posiedzenia naukowe i zjazdy balneologiczne lekarzy. Prezes w roku 1929 Dr Stanisław Lewicki.

Mieszkania. Olbrzymi wybór (około 5000 pokoi w r. b.) od luksusowych do najskromniejszych, z utrzymaniem i bez. Informacji o budynkach zakładowych (140 pokoi) udziela Zarząd Zdrojowy ustnie i pisemnie. O hotelach prywatnych, pensjonatach i willach udzielają informacji i pośredniczą w wynajmie biura pośrednictwa: A. Kukulskiego obok Szkoły, Neubauera obok dworca i „Celeritas“, willa New York. Cennik mieszkań i utrzymania, ustalany przez Komisję Zdrojową, jest wywieszony w każdym hotelu i pensjonacie. Przekroczenia cennika zgłaszać należy pisemnie w Komisji Zdrojowej.

URZĘDY. Zarząd Państwowego Zakładu Zdrojowego. Dyrektor Inż. Leon Nowotarski.

Biuro Zarządu w Gmachu Starych Łazienek, I p.

Lekarz zakładowy: Dr Wacław Graba-Łęcki „pod Koroną“, naprzeciw poczty.

Wodospad pod Jaworzyną.



Komisja Zdrojowa (pobór taks zdrojowych, meldunki, ulgi kolejowe, sprawy sanitarne i cennikowe) w budynku „na Górcie“ obok Strażnicy pożarnej. Przewodniczący: Dyr. Inż. Leon Nowotarski.

Zwierzchność gminna w Hali Targowej na ul. Kraszewskiego. Burmistrz: Dr Ksawery Gorski.

Kierownictwo Przebudowy Państwowego Zakładu Zdrojowego „Pod Berłem“ w gmachu poczty. Kier. Prof. Inż. Otto Nadolski ze Lwowa.

Posterunek Policji Państwowej, willa „Szczęsna“, ul. Lipowa.

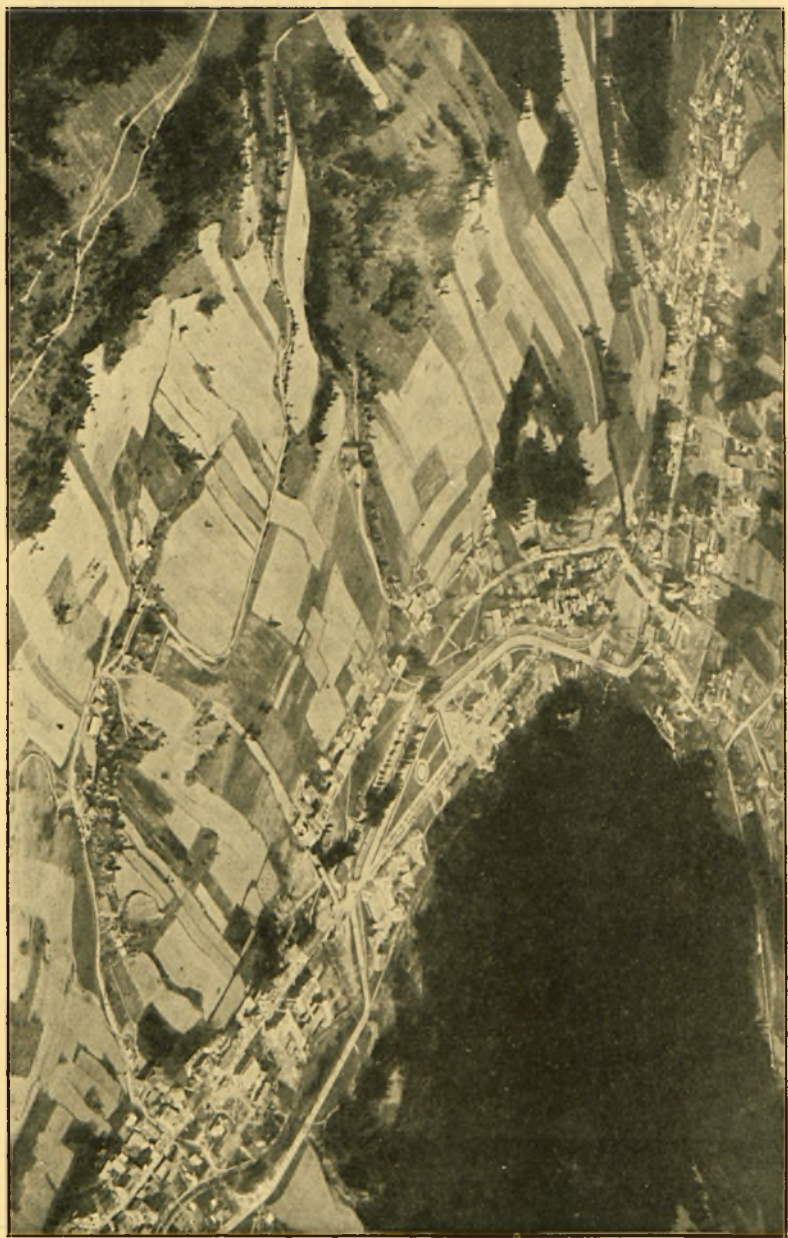
Poczta, telegraf i telefon międzymiastowy „Pod Berłem“. Filja na ul. Kraszewskiego.

Sprawy bankowe i pieniężne załatwia komunalna Kasa Oszczędności, Hala Targowa I p., ul. Kraszewskiego.

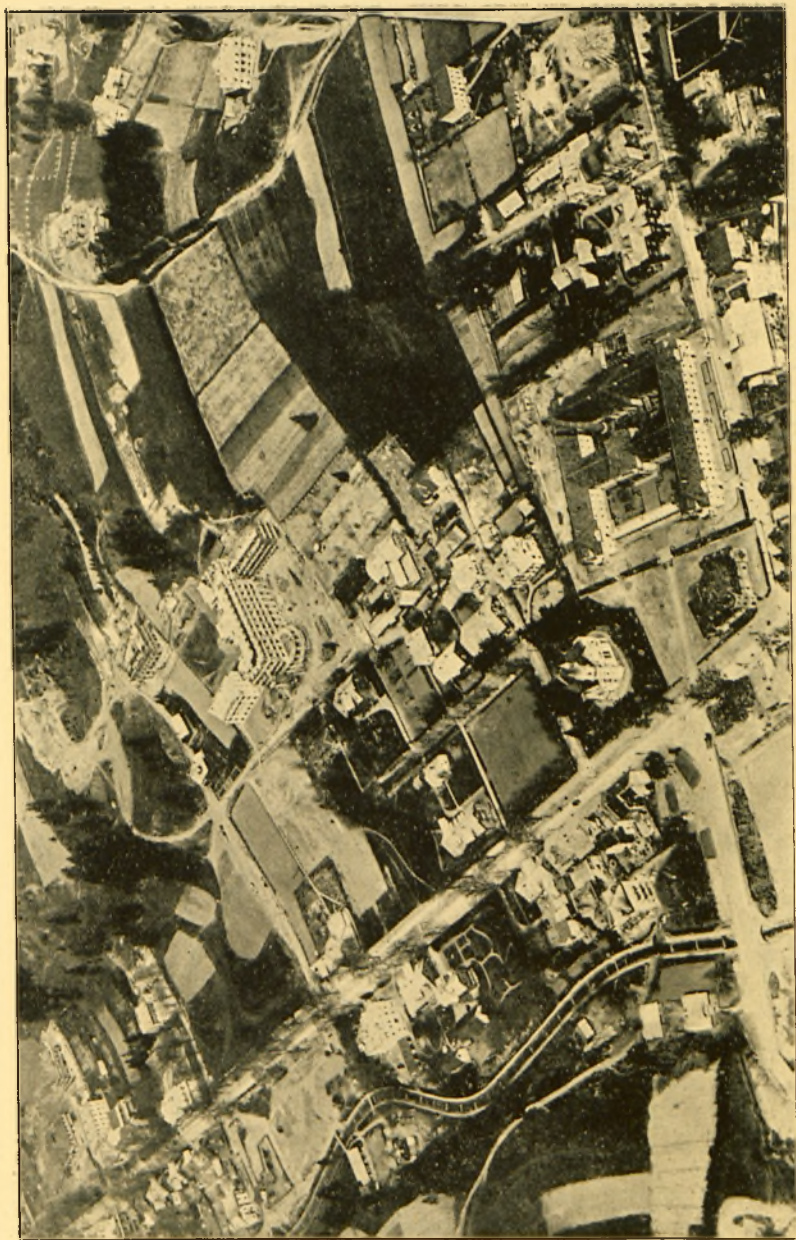
Biuro podróży „Orbis“ „Pod 3 Różami“. Bilety T-wa wagonów sypialnych, sklep „Mascotte“ na Deptaku. Sprzedaż biletów powrotnych ulgowych (66% zniżki) dla kuracjuszy odbywa się w kasach osobowych dworca kolejowego i w Orbisie za okazaniem poświadczenia z Komisji Zdrojowej o dwutygodniowym pobycie w zdrojowisku.

Auta i dorożki posiadają ceny stałe, taksa przybita z boku pojazdu. Nadużycia należy zgłaszać pisemnie Zwierzchności gminnej.

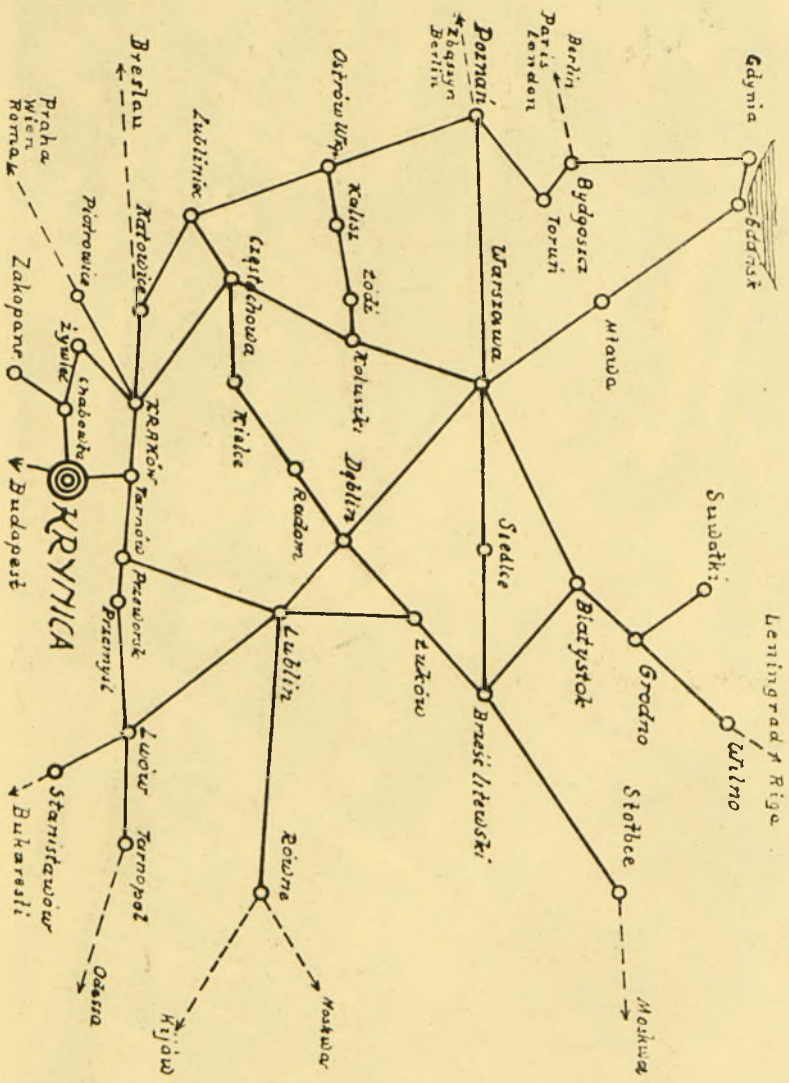
Taksa zdrojowa. Po przybyciu do zdrojowiska należy natychmiast wypełnić kartę meldunkową, dostarczoną przez administrację domu. Osoby przebywające w Krynicy ponad 3 doby opłacają takse zdrojową, której wysokość zależna jest od długości pobytu. W sezonie zimowym taksa obniżona. Urzędnicy, oficerowie, duchowieństwo niższe, emeryci, inwalidzi oraz dzieci i służba mają znaczne ustępstwa. Lekarze i redaktorzy dzienników są wolni od opłat.



Widok Krynicy z lotu ptaka.



Nowa dzielnica z lotu ptaka.



Dojazdy kolejowe do Krynicy.

BIBLIOTEKA
WYDZ.
ARCHITEKTURY

10 -

2938