

MARJAN LALEWICZ
ARCHITEKT
WARSZAWA, GORNOŚLASKA 3

JERZY RACZYŃSKI i MICHAŁ WALICKI

Z WYCIECZKI NAUKOWEJ
ZAKŁADU ARCHITEKTURY POLSKIEJ
NA WOŁYŃ

KRAKÓW 1929

~~chw. 9/19.
i. VI / p. 2 / # 21.~~

ZAKUPIONE ZE ZBIORÓW
Ś. p. prof. M. LALEWICZA

Odbitka z nrów 1—2 »Przeglądu Historji Sztuki«.

Drukarnia Uniwersytetu Jagiellońskiego pod zarządem J. Filipowskiego.

JERZY RACZYŃSKI i MICHAŁ WALICKI

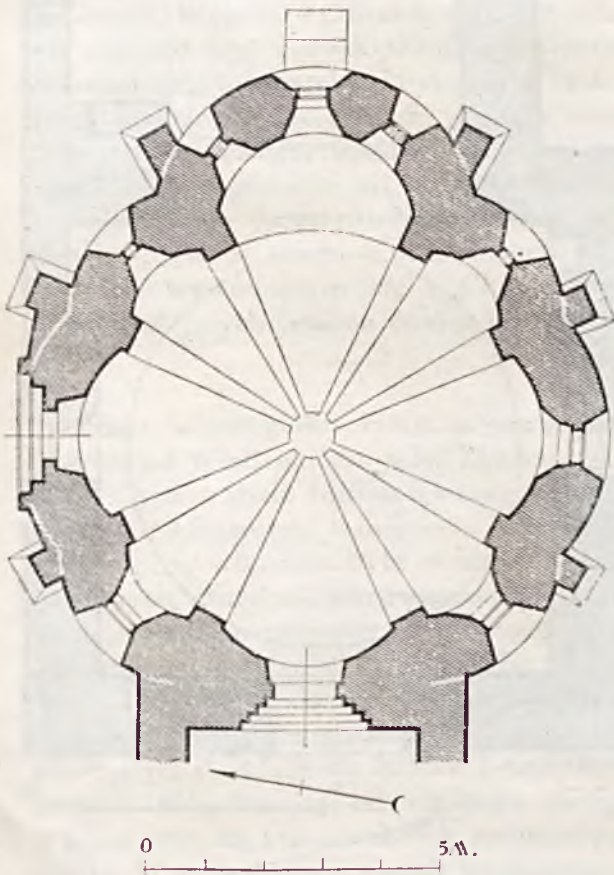
Z WYCIECZKI NAUKOWEJ ZAKŁADU ARCHITEKTURY POLSKIEJ
NA WOŁYŃ

(WŁODZIMIERZ WOŁYŃSKI I ZIMNO)

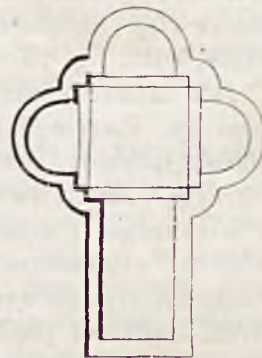
Jako pierwszy etap zapoczątkowanych przez Zakład Architektury Polskiej Politechniki Warszawskiej badań nad całokształtem sztuki ruskiej na ziemiach Polski¹, delegowani zo-

stali do Włodzimierza autorzy niniejszego artykułu, celem zorientowania się w istniejących jeszcze w tym mieście i okolicy pozostałościach średniowiecznej sztuki Rusi. Urzeczywistniona w ciągu kilku dni lipca r. 1928 ekspedycja objęła obok samego Włodzimierza pobliski klasztor Zimno, przynosząc w wyniku — obok zdjęć fotograficznych i pomiarowych — szereg uwag, dotyczących historii sztuki w tej dzielnicy, korygujących niejednokrotnie formułowane dotąd, zwłaszcza ze strony nauki rosyjskiej, wnioski. Narazie ograniczamy się na tem miejscu do krótkiego omówienia zabytków architektonicznych Zimna oraz budzącej poważniejsze zainteresowania cerkwi św. Bazylego we Włodzimierzu².

Cerkiew Włodzimierska (ryc. 2), (datę jej powstania wyznacza legenda na r. 992, przypisując budowę powracającemu ze zwycięskiej wyprawy na Białych Chrobotów Włodzimierzowi³), mieści w swym organizmie architektonicznym ślady trzech odmiennych stylistycznie nawarstwień budowlanych. Do zasadniczego zrębu budowli w rzucie poziomym, ukształtowanym w formie ośmiolist-



Ryc. 2. Włodzimierz Woł. Cerkiew św. Bazylego.
Zdjęm. J. Rac. i M. Wal. Zakł. A. P.

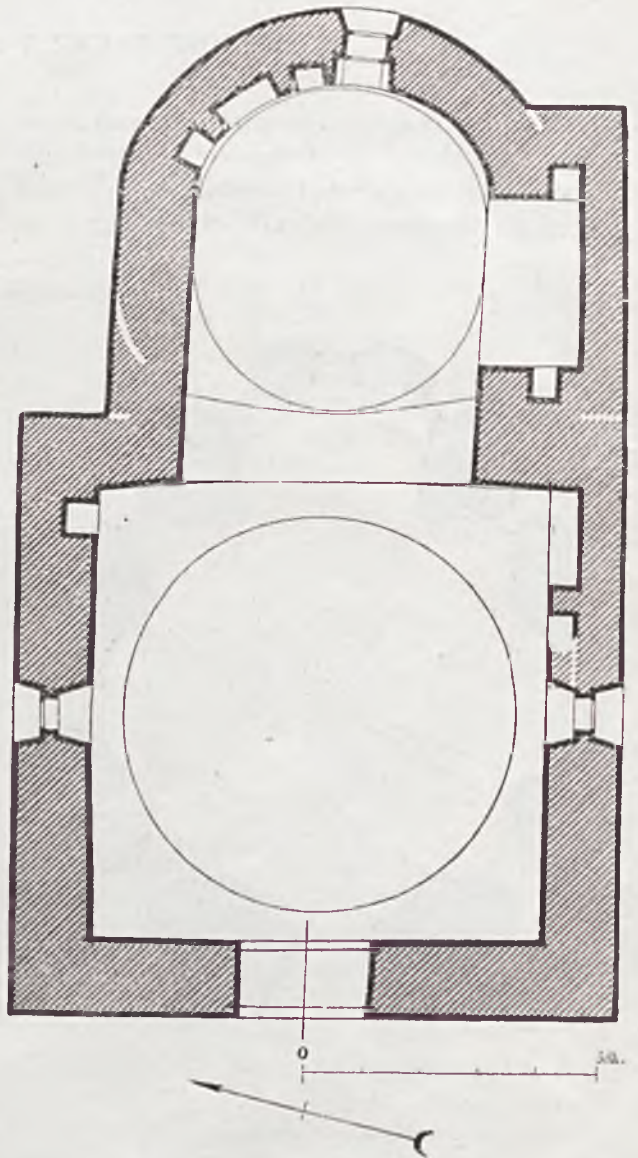


Ryc. 3. Werden a. d. R.
Kościół św. Stefana. Rzut
poziomy.
Według F. v. Ostendorfa.

nej rotundy z wysuniętą nieco więcej wschodnią absydą, przydane zostały, jak się zdaje w XVI wieku szkarpy gotyckie oraz gotycka również wybudowa północnego portalu⁴, zaś stulecia następne zaznaczyły się dobudowaniem dwóch czworobocznych przedsionków oraz dysharmonizujących z ogólną sylwetką budynku kopułowych wieżyczek. Ostatnio wzniesione zostało drewniane sklepienie o motywach zbiegających się koncentrycznie pasów jarzmowych, imitujące jakoby istniejące uprzednio sklepienie ceglane. O ile przechowana w podaniu data wzniesienia cerkwi wyłączona być musi zupełnie poza nawias rozważań, przynajmniej w odniesieniu do istniejącego obecnie zabytku, o tyle nasuwają również poważne zastrzeżenia opinie rosyjskich jego monografistów (Antonowicz, Prachow, Lewickij)⁵, przesuwających czas powstania świątyni na okres XIV i XV stulecia. Zdaje się być niewątpliwym, że w obecnej swej formie cerkiew Włodzimierska pochodzi z epoki pośredniej, na co wskazują, obok specyficznego centralnego jej rzutu, dwa zachowane portale, przetrwałe w ścianie zachodniej i północnej: pierwszy z nich to typowy, prowincjonalny uskokowy portal romański, pozbawiony ozdób rzeźbiarskich; z drugiego zachowały się nad gotycką nadbudową fragmenty pościńanych częściowo kolumnienek, bez baz, o pierzastych, nieudolnych kapitelach w typie, znanym z budownictwa Halicza, i trzonach ozdobionych ornamentem sznurowym. Szczegóły te w zestawieniu z rzutem poziomym zabytku zmuszają do rewizji formułowanych dotąd poglądów. (Tab. VIII, fig. 18–21).

Jak zaznaczyliśmy to już wyżej, rzut cerkwi św. Bazylego przedstawia się w formie oktokonchoidy, precyzując ściślej, w postaci skrzyżowanych dwóch czteroliści, mniejszego i większego, i przemyka blisko do rozległej rodziny centralnych środkowo-europejskich budowli średniowiecza, bądź założonych na kole, bądź też polikonchoidalnych. Typ ten, zawdzięczający swe powstanie architekturze armeńskiej⁶, przeszedł na Zachód, sięgając Lombardji i Frankonji, utrzymując się w Europie przez całe średniowiecze i to począw-

szy od architektury karolińsko-ottonowskiej. Charakter tego właśnie rodzaju oktagonu, jaki reprezentuje zabytek włodzimierski, odnajdujemy już wśród ottonowskich budowli Werdenu⁷ (ryc. 3), którego uproszczonymi pochodniami do pewnego stopnia można nazwać licznie rozsiane późniejsze tetrakonchy Austrii i Węgier⁸, wznoszone w charakterze kaplic zamkowych oraz parafjalnych i grzebalnych kościołów⁹. Na Węgrzech zwłaszcza zachowały się dwie późne budowle tego rodzaju, a mianowicie rotunda St. Jak, pocho-



Ryc. 4. Zimno. Monaster. Cerkiew św. Bazylego. Rzut poziomy. Zdejm. J. Racz. i M. Wal. Zakł. A. P.

dząca z XIII w., z zachowanym późno-romańskim portalem oraz w Papocs z pocz. XIV stulecia¹⁰; z tego również okresu (XIII w.) datuje się oktagonalna kaplica w Tullm, z wysuniętą podobnie jak na naszym zabytku wschodnią absydą¹¹. Późno-romańska stylizacja rzeźbionego portalu cerkwi św. Bazylego oraz znaczny stosunkowo (o ile można wnioskować z pod warstwy tynku) rozmiar cegły przesuwają już z góry czas jej powstania na połowę XIII stulecia, a zatem na okres istnienia jednolitego wołyńsko-halickiego księstwa, utrzymującego żywy polityczny i handlowy kontakt z Węgrami¹² i ulegającego emanacjom Zachodu w silniejszym stopniu niż może jakakolwiek inna dzielnica Rusi; znalazło to swój wyraz w budownictwie cerkiewnym Halicza i związanej z nim rzeźbie ornamentacyjnej¹³. Na tle ożywionej stosunkowo imigracji zachodnich elementów na terytorjum księstwa w XII i XIII wieku — Niemców, Węgrów i Genuefczyków¹⁴, zdaje się również być prawdopodobną zachodnia provenjencja form architektonicznych cerkwi św. Bazylego, będącej raczej dziełem lokalnego budowniczego, opartego o wzory niemieckie lub węgierskie, niż problematycznym a niemożliwym do udowodnienia bezpośrednim wpływem sztuki wschodnio-chrześcijańskiej, wywodzącym się z Chersonezu¹⁵ lub odleglejszych jeszcze domen tej sztuki¹⁶.

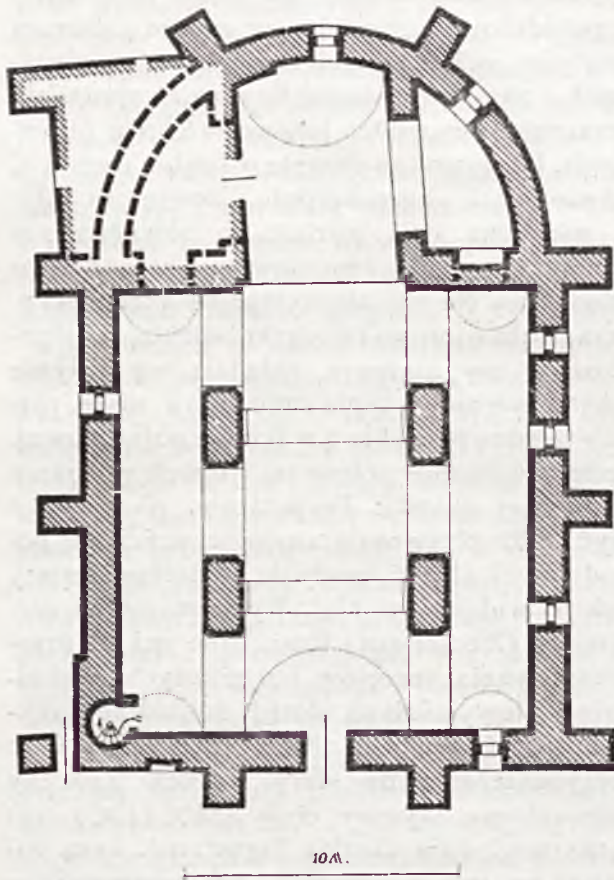
Leżąca w odległości kilku zaledwie kilometrów od Włodzimierza wieś Zimno zachowała również dwie średniowieczne cerkwie, z których klasztorna, wzniesiona przy końcu XV stulecia, włączona była w obręb murów obronnych, druga zaś, nierównie od niej mniejsza i starsza, usytuowaną była nazewnątrz obronnego pierścienia. (Tab. IX, fig. 22). Ta druga świątynia, pod wezwaniem św. Bazylego¹⁷, skupia głębszą uwagę. Na jej rzut poziomy (ryc. 4) składa się krótka kwadratowa nawa z dobudowaną od wschodu okrągłą w górze absydą, która wskutek nadmurówek przybrała w przyziemiu kształt wydłużonego, zamkniętego hemicyklem prostokąta. Zarówno absyda jak i nawa posiadają po kopule,

założonej w nawie na rodzaju tromp, w absydzie zaś wyrastającej bezpośrednio z otoku absydy i opierającej się miękkim spływem na łuk tęczy. (Tab. X, fig. 25–27). Oświetlenie budynku stanowią obecnie okna w absydzie, umieszczone na osi oraz trzy analogiczne okna w ścianie północnej, zachodniej i południowej: przebite w murze znacznej grubości, o rozwartych nazewnątrz ościeżnicach i zamknięte hemisferycznie, sprawiają wrażenie romańskich jeszcze otworów okiennych. Dawne okna okrągłe w liczbie czterech, oświetlające bezpośrednio czaszę kopuły, a widoczne dziś jeszcze na zewnętrznym tamburze, uległy zamurowaniu stosunkowo niedawno. Na charakterystyczny akcent wnętrza pozbawionego jakiegokolwiek zabytkowego wyposażenia, składają się jedynie ukształtowane w typie arcosoljów nisze, rozmieszczone w liczbie 2 w ścianie południowej, jednej w ścianie północnej i trzech w ścianie północnej absydy. Te ostatnie, posiadające być może pierwotnie analogje w ścianie południowej, służyć mogły do siedzenia kleru¹⁸, jak to widzimy w niektórych starszych cerkwiach Chersonezu i Rusi, inne zaś do przechowywania sprzętów liturgicznych, aczkolwiek niewyjaśniona dotąd dokładnie funkcjonalność tych urządzeń każe zaliczyć te przypuszczenia do sfery hipotez. Znaczny stosunkowo wymiar cegły (28 × 14 × 7 cm) oraz względnie cienkie fugowanie, każą widzieć w tym skromnym acz niewątpliwie interesującym zabytku dzieło prowincjonalnej architektury XIII względnie ostatnich lat XII stulecia, wykazującym w założeniu swego planu pewne tradycje zachodnie, zbliżające je do polskich kościołów wiejskich z doby romanizmu.

W porównaniu z tą drobną cerkiewką słabnie wrażenie, jakie powoduje górująca nad nią sytuacyjnie klasztorna cerkiew Uśpienia M. B. Przyczynia się do tego w znacznym stopniu jej niefortunna przebudowa, przeprowadzona w drugiej połowie XIX stulecia, podczas której usunięto dwie wznoszące się nad elewacją czołową wieże, zastępując je trzema osadzonemi na wysokich tamburach ślepemi kopułami w środkowo-rosyjskim

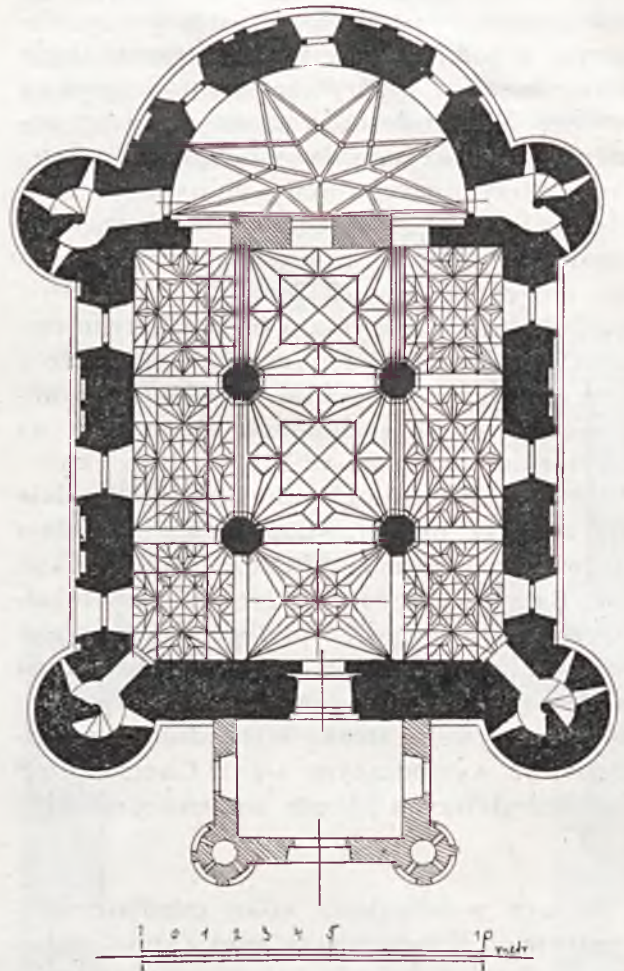
stylu, dodano dysharmonizujące w danym wypadku obramienia okienne, utrzymane w jarosławskim typie, oraz przebudowano na dzwonicę jedną z otaczających niegdyś klasztor pięciu baszt warownych. (Tab. X i XI, fig. 23, 29 i 30). Mimo tych przeróbek, które

jedna ze skarp przy ścianie północnej w pobliżu elewacji czołowej, jest przepruta, tworząc rodzaj bramki przejściowej. Załączony tu rzut poziomy (ryc. 5) ujawnia specyficzny plan cerkwi: nawy, w proporcji i rytmie ówczesnych gotyckich kościołów, przechodzą



Ryc. 5. Zimno. Monaster. Cerkiew Uspieńska. Rzut poziomy.
Zdejm. J. Racz. i M. Wal. Zakł. A. P.

tak zniekształciły uprzedni poważny i logiczny organizm budowli, możemy sobie dokładnie zdać sprawę z jej pierwotnej architektonicznej koncepcji, zwłaszcza przy pomocy opublikowanego przez Batuszkowa dawnego wyglądu cerkwi przed przebudową. (Tab. IX, fig. 22). Podawana zwykle data jej pobudowania — rok 1495¹⁹ — odpowiada całkowicie tej rekonstrukcji świątyni, jaką można wysnuć z jej obecnego stanu. Mamy przed sobą gotycką halową budowlę, trójnawową, opiętą szeregiem dwuoskokowych skarp, ozdobionych popularnie motywem kolistych wnęk:



Ryc. 6. Małomożeków. Cerkiew warowna. Rzut poziomy.
Zdejm. A. Szyszko-Bohusz.

w zakresłone szerokim łukiem prezbyterjum, wtapiające się z kolei u swej północnej ściany w później dobudowaną czworoboczną zakrystję. Cztery słupy, akcentujące trójdzielną założenia i wspierające XVII-wieczne, jak się zdaje, sklepienie beczkowe, zostały przypuszczalnie w tym samym czasie omurowane, co nadało im formę potężnych czworobocznych filarów, przeciętych u góry szerokim i grubo ciągnionym gzymsowaniem; na uwa-

gę zasługuje potraktowanie gurtów sklepienych, wyrastających na wysokości gzymsu ze swego rodzaju wsporników. Przeprowadzone w powyższy sposób rozbięcie wnętrza łącznie z charakterystyczną interpretacją absydy, mieszcząc pierwotnie w sobie prothesis i diakonikon, zbliża cerkiew w Zimnie do współczesnego jej zabytku na kresach litewsko-ruskich, jakim jest cerkiew warowna w Małomożejkowie pod Lidą²⁰. (Ryc. 6). Zachowała ona kryształowo-siatkowe sklepienia naw i absydy, do których podobne musiało być pierwotne sklepienie naszej cerkwi — oraz cztery narożne baszty, przymykające blisko w ogólnej swej sylwecie do nieposiadających wprawdzie obronnego znaczenia i odmiennie założonych wież Zimna. Nie posiadając sama w sobie elementów obronnych, jak jej litewska rówieśniczka, była tem niemniej cerkiew wołyńska w całym znacze-

niu tego słowa fortalicją kresową, dzięki opasującemu ją pierścieniowi murów i baszt; dwie z nich pozostałe, wzniesione w typie warownego równinnego budownictwa, jakie pojawia się na południowo-wschodnich połaciach Rzeczypospolitej, pod koniec trwającego tu długo średniowiecza (Łuck), dają dostateczne pojęcie o ogólnym charakterze pierwotnej, imponującej całości. (Tab. X i XI, fig. 24 i 28).

Trzy omówione powyżej zabytki, tak różne stylistycznie i chronologicznie, spaja między sobą wiążąca je nić zachodnio-średniowiecznej kultury, przeświecająca pod postacią romanizujących, bądź gotycyzujących zapożyczeń, i tej to swej właściwości, — charakteryzującej w sposób plastyczny proces kulturalnej osmozy dwóch odrębnych cywilizacyj, (tym razem z przewagą zachodniej), — zawdzięczają wspólne opublikowanie.

PRZYPISKI

¹ Badania te prowadzone są za wiedzą JE ks. Metropolity kościoła prawosł. w Polsce, z funduszu udzielonego przez Departament Wyznań Ministerstwa W. R. i O. P.

² Istniejąca dotąd cerkiew katedralna pod wezwaniem Uśpienia M. B. uległa w r. 1896 gruntownej przebudowie, która w znacznym stopniu zdeformowała kształty tej dwunastowiecznej budowli.

³ P. Batiuszko: »Wołyń« SPB 1888, 19, 77.

⁴ Być może należy wiązać tę przebudowę z rokiem 1523, datą udzielenia patronatu nad omawianą cerkwią ks. Bazylemu Sanguszce Vide Archiwum XX Sanguszków, tom III, 251.

⁵ Cf. O. Levickij: »Istoriczeskoje opisanije Władim Usp. Chrama«. Kijew 1892, 7.

⁶ J. Strzygowski: »Die Baukunst der Armenier u Europa«. Wien 1918, II, 771 sq. cf. tegoż autora: »Der vorromanische Kirchenbau der Westslawen«. Slavia 1924, 2—3, 392 sq.

⁷ Ostendorf: »Die deutsche Baukunst im Mittelalter«. Berlin 1922, 6. cf. W. Effmann: »Die Karolingisch-Ottomischen Bauten zu Werden« 2 Bd. Strassburg u Berlin 1899—1928.

⁸ Rotundy czeskie założone są na kole względnie kwadracie.

⁹ M. Gumowski: »Architektura i styl przedromański w Polsce«. Przegląd Powszechny 1928, nr. 535, 137.

¹⁰ K. Lind: »Ueber Rundbauten...«. Mitteil. der k. k. Zentral-Kommission, Wien 1867, XII, 157.

¹¹ Idem 161.

¹² Por. A. Szelągowski: »Najstarsze drogi z Polski na Wschód«. Kraków 1909, 102, 111.

¹³ J. Peleński: »Halicz w dziejach sztuki średniowiecznej«. Kraków 1914, 68 i passim. Por. motywy romańskich budowli w Horpacz i Lebeny na Węgrzech. Peleński o. c. 140.

¹⁴ Peleński, o. c. 144, 170.

¹⁵ H. Minns: »Scythians and Greeks«. Cambridge 1913, 54.

¹⁶ W połowie XIV stulecia stanowi Włodzimierz jedną ze stacyj hanzeatyckich. cf. Szelągowski, o. c. 122.

¹⁷ Batiuszko, o. c. 19, 45. Obecnie p. w. św. Trójcy. Por. N. Teodorowicz: »Gorod Władimir«. Poczajew 1893, 167.

¹⁸ W. Souslow: »Monuments de l'ancienne architecture russe« SPB 1900, liv. VI, I.

¹⁹ Według inwentarza z 1828 roku zbudowana została w 1495 r. przez ks. Teodora Czartoryskiego. Teodorowicz, o. c. 167.

²⁰ A. Szyszko Bohusz: »Warowne zabytki architektury kościelnej w Polsce i na Litwie«. Spraw. Kom. do bad. historii Sztuki. Kraków 1914, IX, 3—4, 347 sq.

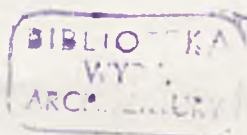




Fig. 18. Włodzimierz Woł. Cerkiew św. Bazylego. Portal zachodni.
Fot. Zakł. A. P.



Fig. 19. Włodzimierz Woł. Cerkiew św. Bazylego. Kapitel portalu północnego.
Fot. Zakł. A. P.



Fig. 20. Włodzimierz Woł. Cerkiew św. Bazylego. Fasada północna.
Fot. Zakł. A. P.



Fig. 21. Włodzimierz Woł. Cerkiew św. Bazylego. Absyda od poł. wschodu.
Fot. Zakł. A. P.



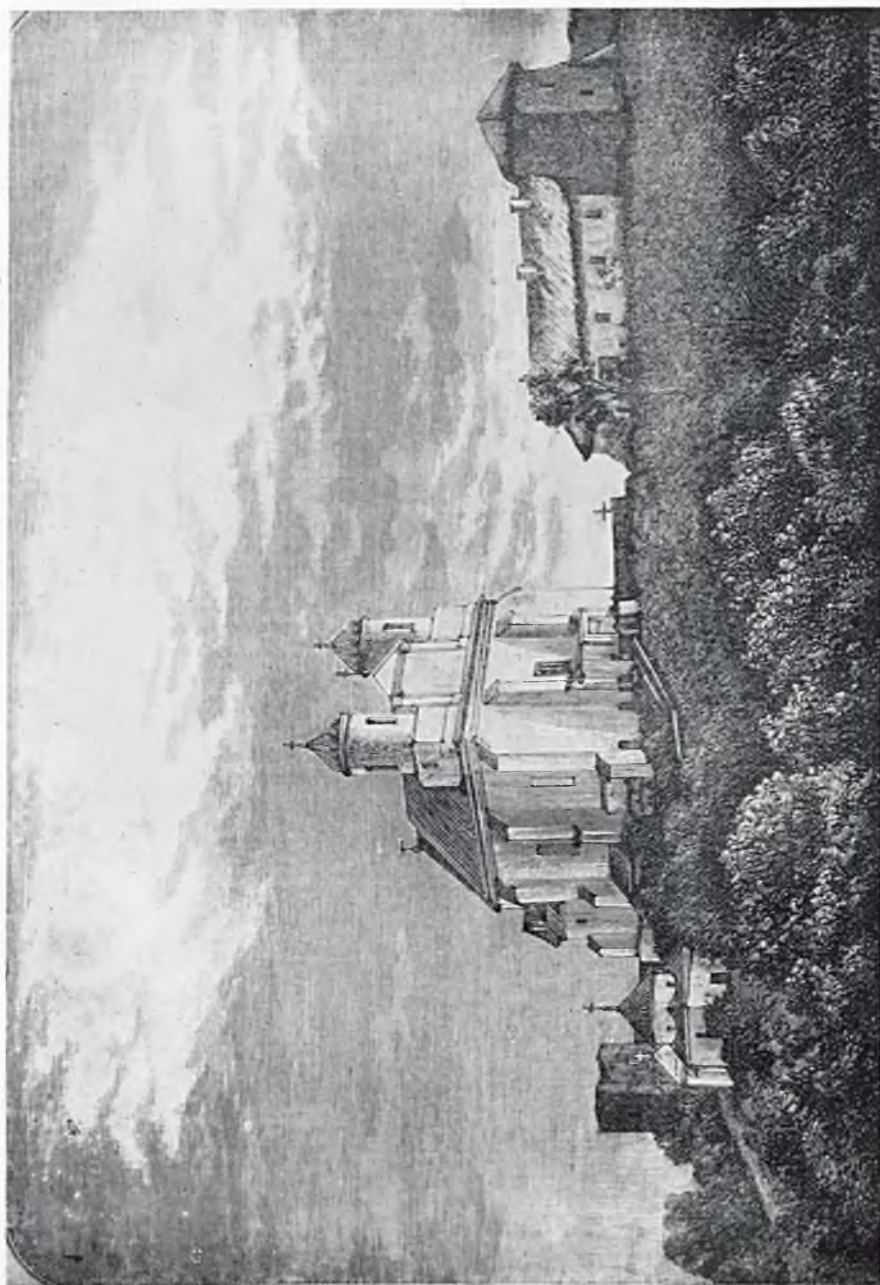


Fig. 22. Widok zabudowań monasteru, cerkwi i murów obronnych, przed przebudową z drugiej połowy XIX wieku, według drzeworytu z książki Batiuszkowa.
Fot. Zakł. A. P.

BIBL C
ARC
CNY



Fig. 23. Zimno, Monaster. Cerkiew Uśpięńska. Widok z dzwonnicy.
Fot. Zakł. A. P.



Fig. 24. Zimno, Monaster. Narożnik z wieżą obwarowania, od
półn. wschodu. Fot. Zakł. A. P.



Fig. 25. Zimno, Monaster. Cerkiew św. Bazylego. Widok od wschodu.
Fot. Zakł. A. P.

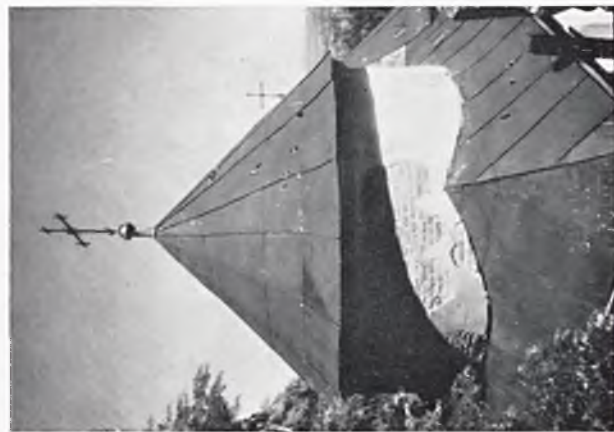


Fig. 26. Zimno, Monaster. Cerkiew św. Bazylego. Kopuła nawy.
Fot. Zakł. A. P.



Fig. 27. Zimno. Monaster. Cerkiew św. Bazylego. Absyda od północy.
Fot. Zakł. A. P.



Fig. 28. Zimno. Monaster. Wieża obwarowania od poł. zachodu.
Fot. Zakł. A. P.



Fig. 29. Zimno. Monaster. Cerkiew Uśpieńska. Szkarpy ściany połudn.
Fot. Zakł. A. P.



Fig. 30. Zimno. Monaster. Cerkiew Uśpieńska. Wnętrze.
Fot. Zakł. A. P.



6302

6302

