

ŁAZIENKI KRÓLEWSKIE

WIDOKI, PLANY I PROJEKTY

(od schyłku w. XVII do połowy w. XIX)

opracował
JERZY SZĄBŁOWSKI

19 WARSZAWA 37

~~Inu 652.~~

~~VIII. 4. 65~~

ŁAZIENKI KRÓLEWSKIE

**Nakładem Ministerstwa Wyznań Religijnych i Oświecenia
Publicznego – Dyrekcja Państwowych Zbiorów Sztuki**

ŁAZIENKI KRÓLEWSKIE

WIDOKI, PLANY I PROJEKTY

(od schyłku w. XVII do połowy w. XIX)

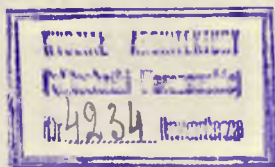
opracował
JERZY SZABŁOWSKI

728.81/83(438)(024):9(438)-0(N-wa)

19 WARSZAWA 37

BIBLIOTEKA
WYDZ.
ARCHITEKTURY

ZAKUPIONE ZE ZBIORÓW
Ś. p. prof. M. LALEWICZA



Doświadczalna Pracownia Graficzna
Salezjańskiej Szkoły Rzemiosł
Warszawa, Lipowa 14

Wśród zabytków klasycyzmu w Polsce pierwsze miejsce zajmują bezspornie Łazienki Królewskie w Warszawie. To przodujące stanowisko zawdzięczają one zarówno swej wysokiej wartości artystycznej, jak i związanym z nimi wspomnieniom historycznym przez łączność z osobą króla Stanisława Augusta, dla którego do ostatnich chwil życia były przedmiotem szczególnej troskliwości i wielkiego umiłowania. Nic więc dziwnego, iż Łazienki stały się ośrodkiem silnego zainteresowania polskich badaczy sztuki tego okresu, jak W. Tatarkiewicz, Z. Batowskiego, A. Lauterbacha, L. Niemojewskiego, T. Mańkowskiego i innych, a liczne prace naukowe z tej dziedziny posunęły już daleko naprzód nasze wiadomości o tym zabytku. W dążeniu do rozwiązania zagadnień powstania i rozwoju Łazienek korzystano nie tylko ze źródeł rękopiśmiennych, lecz posługiwano się także dawnymi widokami, planami i projektami, rozprószonymi po różnych zbiorach w kraju i zagranicą. Chęć udostępnienia szerszym kołom tych materiałów, trudno dostępnych już to z powodu ich rozrzucenia po różnych miejscach, już to—o ile były reprodukowane—z powodu pomieszczenia w pracach ściśle fachowych, niemniej konieczność dostarczenia właściwych dokumentów historycznych dla należytej konserwacji i restauracji łazienkowskich zabytków architektury spowodowała Dyрекcję Państwowych Zbiorów Sztuki do urządzenia w pałacu łazienkowskim wystawy cennie-

szych pod względem ikonograficznym i artystycznym obiektów i zamknięcia ich w niniejszej publikacji. Zarówno wystawa jak i jej katalog są poza tym zapoczątkowaniem zamierzonej przez autora katalogu obszerniejszej pracy o ikonografii Łazienek Królewskich, która ma objąć kompletny już materiał graficzny, dotyczący Łazienek, a oprzeć się na szczegółowych badaniach odnośnych materiałów rękopiśmiennych.

Niewiele jest w Polsce zabytków, do których istniałby tak bogaty materiał w dawnych planach, projektach i widokach, jak do Łazienek Królewskich. Odzwierciedla on w nader szczegółowy sposób powstanie i rozwój zarówno głównego pałacu, budowli w całym zespole najważniejszej i artystycznie najcenniejszej, jak i rozrzuconych po parku budynków i pawilonów, przeznaczonych dla celów mieszkalnych, rozrywkowych, dekoracyjnych i gospodarczych. Także kształtowanie się samego parku, będącego wspianiałym tłem dla zdobiących go dzieł architektury i rzeźby, znalazło w planach topograficznych i widokach swe dokładne odzwierciedlenie. Pod względem chronologicznym widoki, plany i projekty ilustrują okres czasu od ostatniej ćwierci w. XVII, t. j. od chwili wzniesienia pierwszej na terenie dzisiejszego parku budowli zw. Łazienką, aż do połowy w. XIX, kiedy to za rządów zaborczych dobudowano przy głównym pałacu kaplicę prowsławną. Najobfitszy materiał pochodzi z epoki Stanisława Augusta, w szczególności z lat 1766-1798, t. j. z okresu od nabycia przez tegoż dóbr ujazdowskich wraz z Łazienką, aż do schyłku jego życia. Ta mnogość planów z epoki Stanisława Augusta tłumaczy się z jednej strony tym, iż wtedy właśnie dokonano gruntownych zmian i przekształceń pierwotnej Łazienki i wzniesiono niemal wszystkie budowle parkowe,—z drugiej zaś żywym temperamentem na polu sztuki i wybrednym smakiem króla, który przy rozbudowie swej letniej rezydencji rozwijał coraz to nowe pomysły, żądając od ich wykonawców przedkładania do każdej rzeczy szeregu projektów, zanim wybrał jeden, odpowiadający najwięcej jego wysokim wymaganiom artystycznym. Plany, projekty i widoki Ła-

ziencek łączą się z nazwiskami wybitnych architektów i malarzy, pracujących w Polsce w w. XVII i XVIII. Spotykamy wśród nich nazwiska architektów jak: Tylman z Gammeren, Chrystian Eltester, Jan Chrystian Kamsetzer, Dominik Merlini, Szymon Bogumił Zug, Piotr Aigner, — malarzy jak: Bernard Belotto Canaletto, Fryderyk Antoni Lohrmann, Jan Piotr Norblin, Zygmunt Vogel i inne. Widoki wykonane przez tak wybitnych artystów są niejednokrotnie same dla siebie skończonymi dziełami sztuki.

Większa część wspomnianych materiałów graficznych koncentruje się obecnie w Gabinetcie Rycin Biblioteki Uniwersyteckiej w Warszawie. Dostała się ona tutaj w r. 1818 łącznie z całym zbiorem graficznym Stanisława Augusta, zakupionym od spadkobierców króla dla Uniwersytetu przez ówczesny rząd Królestwa Polskiego, a uzupełniona została w ostatnich czasach drogą darów i wykupu z rąk prywatnych. Znaczna część materiałów, dotyczących Łazienek, znajduje się w posiadaniu ambasadora Stanisława Patka w Warszawie. Tworzyła ona niegdyś — wraz ze zbiorem Dominika Witke-Jeżewskiego, będącym własnością warszawskiej Biblioteki Uniwersyteckiej, a zawierającym również kilka projektów budowy łazienkowskich, — część składową t. zw. Tek Wilhelma Henryka Mintera, dyrektora budowy wojskowych za czasów Księstwa i Królestwa Kongresowego, w którego ręce dostała się znów drogą pośrednią z królewskiego Urzędu Budowlanego. Z pośród innych właścicieli cenniejszych materiałów graficznych, które znalazły pomieszczenie na obecnej wystawie, wymienić należy Gabinet Rycin w Berlinie, Główne Archiwum Państwowe w Dreźnie, — w Warszawie Bibliotekę Ordynacji Krasińskich, Bibliotekę Narodową, Bibliotekę hr. Przędzieckich, Muzeum Narodowe, Państwowe Zbiory Sztuki, Towarzystwo Opieki nad Zabytkami Przeszłości, p. Kazimierz Królikowską, a nadto p. Tadeusza Kraushara, p. Zuzannę Rabską i p. Aleksandrę Stypułkowską, w których posiadaniu znajduje się dawniejszy zbiór p. Aleksandra Kraushara, — w Krakowie Muzeum Książąt Czartoryskich, — we Lwowie Galerię Narodową, — w Poznaniu Towarzystwo

Przyjaciół Nauk (Muzeum im. Mielżyńskich), — w Jabłonie zbiory hr. Maurycego Potockiego. Podkreślić należy, iż zarówno wymienione instytucje jak i osoby prywatne, w pełnym zrozumieniu imprezy wystawowej i potrzeby niniejszej publikacji, użyły najchętniej znajdujących się w ich posiadaniu obiektów, — za co raczą przyjąć na tym miejscu wyrazy uprzejmego podziękowania.

W materiale graficznym, ilustrującym historię powstania Łazienek Królewskich, na pierwsze miejsce wysuwa się osiem projektów, dotyczących najstarszej na tym terenie budowli, wzniesionej przez Stanisława Herakliusza Lubomirskiego, marszałka wielkiego koronnego, zwanej Łazienką, która drogą późniejszych przekształceń i rozbudowań przeistoczona została w dzisiejszy pałac Łazienkowski (kat. nr. 1 — 8, tabl. I, II). Projekty te, przechowane w Gabinetie Rycin Biblioteki Uniwersyteckiej w Warszawie w t. zw. Archiwum Tylmana z Gammeren, są niewątpliwie dziełem tego architekta. Powstały one — jak wskazuje styl i zestawienie z innymi pracami Tylmana — pod koniec osiemdziesiątych lat w. XVII, w każdym razie przed r. 1690, w którym znajdujemy pierwszą wzmiankę (G. Fagioli'ego), stwierdzającą istnienie wykończonej już budowli. W jaki sposób wymienione projekty zostały ostatecznie zrealizowane, przedstawiają trzy dalsze plany, zdjęte z natury w r. 1698 przez nadwornego budowniczego brandenburskiego Chrystiana Eltestera (kat. nr. 9 — 11, tabl. III — V). Zdjęcia te, uzupełnione dwoma późniejszymi widokami owej pierwotnej Łazienki, wykonanymi w początkach panowania Stanisława Augusta, a to widokiem optycznym, przypisywanym Janowi Chrystianowi Kamsetzerowi, architektowi i rysownikowi Stanisława Augusta (kat. nr. 12, tabl. VI) i widokiem na obrazie Bernarda Canaletta (kat. nr. 13, tabl. VII), uplastyczniają dokładnie pierwotną postać Łazienki, przedstawiającej się jako mały pawilon parkowy, założony na rzucie kwadratu, parterowy, z trzechokiennym piąterkiem od południa, z dwiema

wieżyczkami od północy i z kopułą, nakrywającą okrągłą salę środkową. O dekoracji wnętrza tej środkowej rotundy dają wyobrażenie dwa przekroje Łazienki, wykonane gwaszem przez J. Chr. Kamsetzera w r. 1776 (kat. nr. 14, 15, tabl. VIII).

Gwasze Kamsetzera zaznajamiają nas równocześnie z pierwszymi, stosunkowo niewielkimi jeszcze zmianami, dokonanymi przez Stanisława Augusta w Łazience niedługo po nabyciu przez niego na własność dóbr ujazdowskich. Zmiany te ujawniają się przede wszystkim w nowej dekoracji pokoju parterowego, przeznaczonego na sypialnię króla (późniejszej sali stołowej), i trzechokiennego pokoju na piętrze, służącego za gabinet królewski. Obrazem dalszych zmian, bardziej już istotnych, bo dotyczących zewnętrznej bryły pierwotnej Łazienki są trzy widoki, wykonane gwaszem przez rysownika królewskiego Fryderyka Antoniego Lohrmanna (kat. nr. 16 – 18, tabl. IX). Oddają one stan tej budowli po dokonanej w r. 1777 nadbudowie pokoi pierwszego piętra od wschodu i zachodu. Na dwóch z tych widoków, przedstawiających Łazienkę od strony północnej, dostrzega się opodal niej na prawo posągi gladiatorów dłuta F. Pincka, ustawione na tym miejscu t. j. u wstępu do alei, wiodącej od pałacu do Białego Domku, w r. 1779, – na wszystkich trzech widzi się nadto po obu stronach budowli ganki chińskie, przerzucone ponad kanałami wprawdzie dopiero w r. 1784, wrysowane jednak przez Lohrmanna niewątpliwie na podstawie przygotowywanych już projektów J. Chr. Kamsetzera (kat. nr. 19, 20, tabl. X).

Następną pozycję w materiale graficznym, dotyczącym głównej budowli łazienkowskiej, tworzą projekty, plany i widoki, oddające trzy fazy dalszej rozbudowy pierwotnego pawilonu, które przekształciły go stopniowo w dzisiejszą budowlę pałacową.

Pierwszą fazę, przypadającą na r. 1784, reprezentują rysunki, przedstawiające projekty nowej klasycystycznej fasady frontowej z czterokolumnowym portykiem oraz sposób powiększenia pałacu od południa w związku z budową owej fasady (kat. nr. 21, 22, tabl. XI, 1). Na podstawie jednego z projektów wnioskować można, iż wówczas

noszono się także z zamiarem zastąpienia pierwotnej latarni kopuły — jako zbyt nikłej dla nowej fasady — masywną kopułą na bębnie. Projekty uzupełnia widok wykonany przez malarza królewskiego Zygmunta Vogla (kat. nr. 23), uzmysławiający, jak przedstawiał się pałac Łazienkowski po owej przebudowie z r. 1784 na tle otaczającego go pejzażu. Równocześnie z przebudową fasady południowej zamierzano — jak świadczy list króla, pisany z Grodna do Bacciarellego 11/X 1784 — przekształcić także w duchu klasycznym północną fasadę Łazienki. O sposobie rozwiązania tego zadania poucza projekt Dominika Merliniego (kat. nr. 24), według którego fasada podzielona być miała — po nadbudowie piętra — przez całą wysokość sześcioma kolumnami i sześcioma pilastrami korynckimi, a zwieńczona, podobnie jak fasada południowa, kamienną balustradą.

Z drugą fazą rozbudowy, dokonanej w r. 1788, a mającej na celu powiększenie pałacu przez dobudowanie skrzydeł od wschodu i zachodu, wzniesienie północnej fasady pałacowej i przekształcenie dotychczasowej latarni kopuły, wiąże się szereg projektów (kat. nr. 25 — 36, tabl. XI, 2 — XIII), świadczących o niemałej różnorodności koncepcyj artystycznych w dążeniu do urzeczywistnienia zamierzonych zadań. Najwięcej wahań dostrzega się w rozwiązaniach fasady północnej, ożywionej portykiem wgłębionym lub wysuwającym się poza lico fasady, prostym lub łukowo zakreślonym, o pojedynczych lub parzystych kolumnach, komponowanej już to z uwzględnieniem dawnego północnego ryzalitu Łazienki już to z wyrównaniem dawnej fasady do linii prostej. Podobnie i przekształcenie latarni kopuły nasuwało różne sposoby rozwiązania. Wysuwano projekt bądź półkulistej kopuły na masywnym bębnie, bądź kopuły spłaszczonej, wspartej na wysmukłych kolumnach, bądź wreszcie belwederku w formie prostokątnej nadbudówki. W oryginalny sposób próbowano ukształtować także wnętrze sali balowej, która miała zająć zachodnie skrzydło pałacu, projektowano bowiem wbudowanie w nią galerii, wspartej na kolumnach, rozmieszczonych na rzucie ko-

listym lub eliptycznym. Widok pałacu łańienkowskiego po dokonanej w r. 1788 rozbudowie oddaje gwasz, znajdujący się w Bibliotece hr. Przędzięckich w Warszawie (kat. nr. 37, tabl. XIV). Zaznaczenie na nim już nowych skrzydeł pałacowych, przy równoczesnym jeszcze braku amfiteatru, wzniesionego w r. 1790, wskazuje na r. 1789, jako czas powstania tego widoku. Na narożnikach tarasu pałacowego dostrzegamy na miejscu dzisiejszych personifikacji rzek Wisły i Bugu, posągi Konającego gladiatora i Kleopatry, które w r. 1793 zostały usunięte z przed pałacu i zużytkowane do dekoracji amfiteatru.

Najobfitszy stosunkowo materiał graficzny dotyczy pałacu w tej jego postaci, jaką otrzymał po ostatniej rozbudowie w dziewięćdziesiątych latach w. XVIII, w którym to czasie dodano boczne pawilony od wschodu i zachodu, połączone kolumnowymi galeriami ze skrzydłami pałacu. Stan ten ilustrują – obok zdjęć ściśle architektonicznych (kat. nr. 41) – liczne widoki, jak Jana Ludwika Giesela z r. 1791 (kat. nr. 40, tabl. XV), Jana Piotra Norblina z r. 1794 (kat. nr. 42), Zygmunta Vogla z r. 1802 i 1812 (kat. nr. 51, 52) Karola Albertiego (kat. nr. 53) i inne. Widoki te budzą zainteresowanie nie tylko ze względu na ikonografię pałacu, lecz także przez odzwierciedlenie życia ówczesnego i mody w tym czasie panującej. O starannym przemyślaniu wszelkich zadań architektonicznych na dworze Stanisława Augusta świadczą różnorodne projekty owych pawilonów bocznych, znajdujące się w zbiorze S. Patka (kat. nr. 39).

Obok wymienionych robót projektowano dalsze jeszcze powiększenie pałacu przez rozbudowę jednego z pawilonów bocznych, względnie przez dodanie nowej budowli od zachodu. W jaki sposób zamierzano przeprowadzić owe prace, informują nas dokładnie liczne projekty, przechowane w zbiorze S. Patka. Znajdujemy wśród nich projekt rozbudowy pawilonu zachodniego z przeznaczeniem na galerię obrazów (kat. nr. 43), dalej projekt dobudowy od zachodniej strony pałacu obszernego skrzydła, które zawierać miało duży salon z obejściem kolumnowym i galeriami (kat. nr. 44), a także drugi pro-

jekt tego samego skrzydła, znacznie okazałszy, bo przewidujący obok salonu także wielką salę teatralną (kat. nr. 45–50, tabl. XVI, XVII). Na tym ostatnim projekcie ze skrzydłem zachodnim łączyło się od południa pod kątem prostym drugie węższe skrzydło, przedzielone pośrodku okazałą bramą w kształcie łuku triumfalnego na dwa budynki, z których lewy mieścić miał kordegardę, prawy zaś służyć do użytku aktorów i służby teatralnej. Projekty te nie doczekały się nigdy realizacji, a do dalszego powiększenia pałacu doszło dopiero znacznie później, a to w r. 1846, w którym dobudowano do pawilonu zachodniego kaplicę prawosławną (kat. nr. 54), znosząc równocześnie dotychczasową kaplicę pałacową.

Wraz z rozbudową pierwotnej Łazienki Lubomirskiego powstawały z inicjatywy Stanisława Augusta w obrębie parku łazienkowskiego mniejsze budowle, bądź mieszkalne i gospodarcze, bądź dekoracyjne i rozrywkowe, do których zachował się również obfity materiał graficzny, mający niemałe znaczenie dla rekonstrukcji ich pierwotnego wyglądu. Najwcześniej rozpoczęto wznosić niewielki pawilon mieszkalny, przeznaczony później na pomieszczenie rodziny królewskiej, zw. Białym Domkiem, którego budowa przypada na czas ok. r. 1774. Sama architektura tego pałacyku nie uległa od chwili powstania żadnym zmianom, zmieniło się natomiast gruntownie pierwotne jego otoczenie. Stąd też nie tyle dawne zdjęcia architektoniczne (kat. nr. 55, 56), jak raczej dawne widoki Białego Domku mają przede wszystkim znaczenie dla ikonografii Łazienek Królewskich. Najstarszym jest niewątpliwie widok na wspomnianym już obrazie Canaletta z czasu ok. r. 1775 (kat. nr. 13, tabl. XVIII), przedstawiający ową budowlę w wieńcu gęstych drzew dawnego Zwierzyńca ujazdowskiego. Większe zainteresowanie budzi natomiast widok, wykonany przez Z. Vogla (kat. nr. 58, tabl. XIX), na którym dostrzega się głęboki kanał otaczający pierwotnie Białą Domek, przeprowadzony tutaj w r. 1776 dla zabezpieczenia budynku przed zawilgoceniem, a także dla celów dekoracyjnych. Żegar słoneczny z r. 1777, ustawiony obecnie przed północną fasadą

pałacyku, na omawianym widoku mieści się jeszcze naprzeciw elewacji południowej. Gwasz Vogla znajduje uzupełnienie w dwóch innych rysunkach, a to w projekcie połączenia Białego Domku z głównym pałacem i oficyną, przypisywanym J. Chr. Kamsetzerowi (kat. nr. 57), i w projekcie owej oficyny z r. 1778 (kat. nr. 61), zburzonej przed kilku laty. Materiał graficzny, dotyczący Białego Domku, dopełniają cztery projekty J. Chr. Kamsetzera z r. 1774, które odnoszą się do pięknych świeczników o motywach chińskich (kat. nr. 59, 60), zdobiących jeden z parterowych pokoi tego pałacyku.

Drugi obok Białego Domku pałacyk mieszkalny zw. Myślevice, wzniesiony w latach 1775 — 1777, a przeznaczony na pomieszczenie dworu królewskiego, reprezentują plany, należące do serii zdjęć architektonicznych, wykonywanych od r. 1795 na życzenie Stanisława Augusta przez architekta Griesmayera i przesyłanych królowi sporadycznie już po jego wyjeździe z Warszawy (kat. nr. 62, 63, tabl. XX). W tej samej serii mieszczą się także zdjęcia Ermitażu, zbudowanego, a raczej odbudowanego po pożarze w latach 1775 — 1777, zamieszkiwanego latem przez panią Lhullier, stąd oznaczonego także nazwą «Dom pani Lhullier» (kat. nr. 65, 66, tabl. XXI). Znajdują się tu dalej zdjęcia obszernej budowli, zw. Grand Commun, — przeznaczonej na kuchnie i mieszkania niższych urzędników dworskich, — która wzniesiona została w r. 1778, lecz przekształcona gruntownie w czasie późniejszym (ok. r. 1788) przez dobudowanie skrzydła, a w związku z tym odmienne rozwiązanie fasad (kat. nr. 84—86). Seria ta obejmuje także zdjęcia budynku zw. Salonem lub Domem Turckim, wystawionego w r. 1786 na południe od pałacu Myślewickiego z przeznaczeniem na zebrania towarzyskie (kat. nr. 77 — 80, tabl. XXIII), jak niemniej Pomarańczarni i złączonego z nią Teatru, zbudowanych w latach 1786 — 1788 (kat. nr. 99—101), w końcu Ciepłarni z salonem królewskim, ozdobionym arabeskami (kat. nr. 106, 107, tabl. XXXII, 1), z czasu ok. r. 1788 i Kordegardy, wzniesionej na północny wschód od pałacu w dziewięćdziesiątych latach w. XVIII. (kat. nr. 108 — 110). Zdjęcia, wykonane przez Griesmayera, o któ-

rych wyżej mowa, posiadają niemałe znaczenie dla ikonografii Łazienek Królewskich, znajdują się bowiem wśród nich rysunki budowli dzisiaj już nieistniejących (Salon Turecki i Ciepłarnia), bądź zmienionych skutkiem późniejszych przeróbek. I tak na zdjęciu fasady Ermitażu zamiast dzisiejszych gładkich ścian po obu stronach portyku, widać ściany ujęte rustykowanymi lizenami pomiędzy którymi mieszczą się w barokowych ramach okazałe dekoracje figuralne, — na zdjęciach Pomarańczarni i Teatru dostrzega się ziół balustradę, która obiegała pierwotnie dookoła dach tej budowli, a na zdjęciach Grand Commun nieco inne od dzisiejszego rozwiązanie strefy dachów.

Zdjęcia Griesmayera uzupełniają się z jednej strony projektami ze zbioru graficznego Stanisława Augusta i tek D. Witke - Jeżewskiego, z drugiej projektami będącymi w posiadaniu S. Patka. Odnajdujemy wśród nich niewykonany projekt fasady budynku Grand Commun z r. 1777 (kat. nr. 81, tabl. XXIV, 1), wykazujący silne pokrewieństwo z projektem pałacu w Jabłonie w tekach D. Witke - Jeżewskiego w Gabinetcie Rycin Biblioteki Uniwersyteckiej w Warszawie, a ujawniający także pewne analogie z architekturą Białego Domku, — dalej inny jeszcze projekt tej budowli z r. 1778 (kat. nr. 82, tabl. XXIV, 2), oddający zapewne jej wygląd pierwotny, a nadto kilka projektów fasady zachodniej (kat. nr. 83, tabl. XXV), wykonanych w związku z przeprowadzaną pod koniec osiemdziesiątych lat w. XVIII gruntowną przebudową owego budynku. Znajdujemy tam dalej projekty Pomarańczarni z r. 1776, oznaczone nazwiskiem D. Merliniego (kat. nr. 90, 91, tabl. XXVII), jak i projekty tejże budowli, wykonane przez Sz. B. Zuga (kat. nr. 92 — 96, tabl. XXVIII, XXIX). W tych ostatnich Pomarańczarnia rozwiązywana jest jako gmach nader okazały, mieszczący w sobie sale reprezentacyjne, salony, pokoje stołowe, gabinety, a nawet na jednym z projektów duży teatr. Materiały graficzne Pomarańczarni uzupełniają projekty ogrodzenia ogrodu kwiatowego położonego przy niej od południa, skomponowanego od frontu w formie żelaznych sztachet z bramą,

ozdobioną posągami sfinksów, pośrodku i dużymi wazonami na krańcach, — od boku północnego zaś w formie parapetu, na którym ustawione być miały naprzemian posągi i drzewka pomarańczowe (kat. nr. 97, 98, tabl. XXX). Projekty Salonu Tureckiego J. Chr. Kamsetzera, znajdujące się w zbiorze S. Patka, (kat. nr. 71 — 76) nie wykazują różnic w porównaniu ze zdjęciami Griesmayera; wzbogacają je jedynie przekrojami poprzecznymi tej budowli i rzutem sufitu. Projekty Ermitażu natomiast ze zbioru S. Patka (kat. nr. 64) różnią się od zdjęć Griesmayera odmiennym nieco rozczłonkowaniem fasady frontowej, dekoracjami figuralnymi, ujętymi bardziej w duchu klasycznym i większą ilością okien w dachu mansardowym.

W wymienionych zbiorach znajduje się nadto szereg projektów innych budowli łazienkowskich (nieobjętych zdjęciami Griesmayera), z których nie wszystkie doczekały się zrealizowania. Tak np. w zbiorze S. Patka przechowały się projekty domu pani Krakowskiej (Izabeli Branickiej), wzmiankowanego w liście króla do Bacciarellego w r. 1784. Jeden z projektów przedstawia ów pawilon skomponowany dookoła kolistego dziedzińca, drugi — dookoła dziedzińca sześciobocznego (kat. nr. 67 — 70, tabl. XXII). W zbiorze S. Patka znajdują się także projekty Pomarańczarni w stylu chińskim, wykonane przez D. Merliniego (kat. nr. 103 — 105, tabl. XXXI), projekty studni przy Agrykoli z czasu ok. r. 1784 (nr. kat. 128 — 131), wśród nich kilka Sz. B. Zuga, — i projekt drewnianego karuzelu, wykonany przez J. Ch. Kamsetzera, którego podpis widnieje na dołączonym do rysunku kosztorysie (kat. nr. 132). W Gabinetecie Rycin Biblioteki Uniwersyteckiej w Warszawie napotykamy znów na projekty budowli sakralnej, przeznaczonej na mauzoleum rodziny Poniatowskich (kat. nr. 112 — 115, tabl. XXXIII), o której znajduje się wzmianka w jednym z listów królewskich do Bacciarellego z r. 1784. Projekty tej budowli, założonej na rzucie centralnym i czerpiącej swe formy z rzymskiego Panteonu, wiążą się z J. Ch. Kamsetzerem, którego monogram widnieje u dołu każdej planszy.

Z artystą tym łączy się nadto kilka projektów mostu, który miał

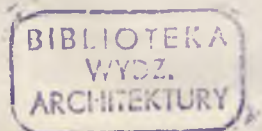
być przerzucony ponad kanałem na północ od pałacu Łazienkowskiego (kat. nr. 116—118, tabl. XXXIV). Wśród nich znajduje się także projekt mostu Jana Sobieskiego, z konnym posągami tego króla, ustawionym pośrodku jezdni na cokole z czterema lwami na narożnikach, spełniającymi rolę fontann. Projekt ten nie doczekał się realizacji, a dzisiejszy most, ozdobiony w r. 1788 odmiennie skomponowanym posągami królewskim dłuta F. Pincka, wykonany został przez D. Merliniego (kat. nr. 119, 120). Z ręki Kamsetzera wyszło także dwadzieścia projektów mostu chińskiego względnie bramy chińskiej, która wzniesiona została na drodze między pałacem a Białym Domkiem (kat. nr. 121—122). Projekty te uzupełnia widok, wykonany przez tegoż architekta (kat. nr. 123, tabl. XXXV), przedstawiający wspomnianą drogę, ujętą po bokach w *treillages* i kanały, wysadzaną akacją egipską i pomarańczami, a nadto ozdobioną hermami. W perspektywie widać most i bramę chińską, pokrywające się dokładnie z jednym z wspomnianych projektów. Z Kamsetzerem związać można także na podstawie analizy porównawczej kilka projektów mniejszych mostów (niektórych również w «smaku chińskim»), przechowywanych w zbiorze S. Patka (kat. nr. 124—126); wśród nich dostrzega się projekty mostów zwodzonych, które łączyć miały południowy taras pałacowy z łądem stałym. O mostkach zwodzonych, przerzuconych w tym miejscu ponad kanałami, wspomina inwentarz Łazienek z r. 1795.

Z późniejszej epoki, postanisławowskiej, pochodzi projekt przebudowy wodozbioru (kat. nr. 111, tabl. XXXII, 2), okrągłej budowli, wzniesionej za czasów Stanisława Augusta w r. 1777, zasilającej wodą fontanny parkowe. Projekt ten wzorowany na grobowcu Cecylii Metelli w Rzymie, wykonany został przez architekta Piotra Aignera i aprobowany przez namiestnika Józefa Zajączka († 1826). Widniejąca na portalu data 1827 określa czas wzniesienia owej budowli, różniącej się w obecnym stanie jedynie brakiem płaskorzeźby w prostokątnej wnęcie ponad portalem.

Jak do budowli Łazienkowskich istnieje bogaty materiał gra-

ficzny w planach, widokach i projektach, podobnie i do parku łaźienkowskiego, należącego pierwotnie — jako Zwierzyniec — do zamku ujazdowskiego, zachowała się dość znaczna ilość planów, pozwalająca śledzić zmiany, jakim ulegał on w ciągu w. XVIII i w. XIX. Stan Zwierzynca przed nabyciem dóbr ujazdowskich przez Stanisława Augusta oddają plany w Państwowym Gabinetcie Rycin w Dreźnie z pierwszej połowy w. XVIII (kat. nr. 133, tabl. XXXVI), oraz plan wykonany w r. 1765 dla Kaspra Lubomirskiego przez inżyniera Henryka Gebhardta Marxa, porucznika artylerii koronnej (kat. nr. 134, tabl. XXXVII). Według tych planów Zwierzyniec sięgał granicą zachodnią do szkarpy, na której leżał zamek ujazdowski wraz z ogrodem i wieś Ujazdów, południowa jego granica przebiegała niedaleko południowej fasady Łazienki, ku północy zaś przechodził on poza wielki kanał, założony tutaj za Augusta II. Na tym terenie znajdowały się tylko trzy znaczniejsze budowle, t. j. Łazienka, Ermitaż i t. zw. Salon. Ten sam stan Zwierzynca oddaje także najstarszy plan z czasów Stanisława Augusta, wykonany przez Kauffmana w r. 1766 (kat. nr. 135).

Od wyżej wspomnianych planów różnią się zasadniczo dwa następne, znajdujące się w Bibliotece Ordynacji Krasieńskich w Warszawie, zdjęte w r. 1786 i 1787 przez kadetów Szkoły Rycerskiej pod kierownictwem profesora Józefa Łęskiego (kat. nr. 137, 138, tabl. XXXVIII). Oddają one bowiem stan parku po gruntownych zmianach, dokonanych w Zwierzyncu przez Stanisława Augusta w siedemdziesiątych i osiemdziesiątych latach w. XVIII. «Dzisiejszy Król» pisze w r. 1784 architekt Szymon Bogumił Zug (w opisie ogrodów warszawskich do «Theorie der Gartenkunst» C. C. L. Hirschfelda) — zakupiwszy plac od Xięcia Lubomirskiego, nie szczędzi kosztów na upiększenie, i poprawienie powietrza niezdrowego, z powodu wód stojących i gnitych. W tym celu, wyrąbano wszystkie stare popróchniałe olchy, i zastąpiono je rozmaitego rodzaju drzewy szerokolistnymi i iglastymi, wysadzonymi szczęśliwie w klomby i ulice. Urządzono przechadzki wszelkiego rodzaju i nowe sadzawki; wznie-



siono miejsca niższe i uliczki wilgotne; przecięto nowe widoki wychodzące na zajmujące okolice, jako to Wilanów, Mokotów, Czerniaków; poprawiono starą budowę łaźni i uczyniono ją mieszkalną dla Króla; wystawiono także piękne budynki nowe dla dworu królewskiego i familji». Na wspomnianych planach znajdują się już niemal wszystkie budowle Stanisława Augusta, jakkolwiek nie wszystkie jeszcze w dzisiejszym kształcie. Tak np. budynek Grand Commun posiada kształt, jaki otrzymał w r. 1778. Główny pałac łaźniowski na planie z r. 1787 ma rzut poziomy jeszcze bez skrzydeł od wschodu i zachodu, te bowiem dodano dopiero w r. 1788; ze projekty rozbudowy przygotowywano już wcześniej, świadczy — obok wzmianek archiwalnych — plan topograficzny z r. 1786, na którym wrysowano rzut pałacu z zamierzoną dobudową owych skrzydeł wraz z sześciokolumnowym, łukowo zakreślonym portykiem od północy. Rzut ten, pokrywający się dokładnie z dwoma projektami pałacu znajdującymi się w Gabinetcie Rycin Biblioteki Uniwersyteckiej w Warszawie (nr. kat. 26) i w zbiorze S. Patka, umożliwia ściślejsze określenie czasu przygotowywania tych projektów. Na planach topograficznych z r. 1786 i 1787 znajduje się nadto szereg obiektów dziś już nie istniejących, z których wymienić należy: wspomniany wyżej Dom Turecki i Most Chiński, dalej «Teatr dawniejszy» położony między pałacem a Białym Domkiem, Obserwatorium na północny wschód od pałacu, kaskadę na południe od pałacu i «Organy angielskie» niedaleko dzisiejszego amfiteatru. Miejsce tego ostatniego zajmują na planie z r. 1786 jeszcze «Ławki dla publiczności do przypatrowania się Pantominom», które odbywały się na wyspie, mieszczącej dziś scenę amfiteatru. Porównując plany z r. 1786 i 1787 z wcześniejszymi, dostrzegamy zasadniczą zmianę w konfiguracji stawów. Zarówno w kierunku północnym jak i południowym zostały one znacznie powiększone i z dawnych symetrycznych przemienione na nieregularne, bardziej odpowiadające angielskiemu stylowi parku. Plany te uzupełnia świetnie gwasz Norblina z r. 1789 (kat. nr. 141), przedstawiający południową część parku, widzianą od strony pa-

łacu. Na lewo dostrzegamy na nim ową widownię dla publiczności, urządzoną pod namiotem dla przypatrywania się pantominom, a w głębi kaskadę z przerzuconym nad nią mostkiem, obok której wznosi się «Namiot królewski bogaty», zaznaczony również na opisanych wyżej planach.

Szereg interesujących szczegółów do ikonografii parku wnosi plan zachodniej jego części, wykonany przez ogrodnika królewskiego Jana Chrystiana Schucha (kat. nr. 139, tabl. XXXIX), pochodzący niewątpliwie z czasu ok. r. 1788, gdyż na winietce umieszczonej po lewej stronie owego planu przedstawiona jest fasada pałacu z czasu przed jego rozbudową w r. 1788, a równocześnie wrysowana jest już Pomarańczarnia z Teatrem, wzniesiona w latach 1786 – 1788. Plan ten podaje w trzech odmianach projekt przekształcenia na ogród terenu dawnej wsi Ujazdowa, przyłączonego do Łazienek w r. 1784 oraz Ciepłarni w północnej jego stronie. Interesującym szczegółem jest na tym planie wielki most, przerzucony ponad wąwozem Agrykoli, który miał łączyć Łazienki królewskie z zamkiem ujazdowskim, przeznaczonym już wówczas na koszary Gwardii Pieszej Litewskiej. Pomysł ten nie został zrealizowany, wyobrażenie jednak o tym połączeniu w rzeczywistości daje nam widok od zachodu na Ujazdów i część Łazienek, wykonany przez F. A. Lohrmanna (kat. nr. 127). Po prawej stronie mostu, ozdobionego pośrodku obeliskiem, dostrzega się na owym widoku budowlę sakralną o założeniu centralnym, zaznaczoną również na planie J. Chr. Szucha. Budowlę tę zamierzono wystawić na tym miejscu – jako kościół garnizonowy przy koszarach ujazdowskich – już w r. 1784, później zaś, w r. 1791, powrócono do tej myśli w związku z uchwałą Sejmu Czteroletniego wzniesienia pomnika dziękczynnego pod postacią Świątyni Opatrzności. Owocem obu tych zamierzeń był jedynie szereg projektów architektonicznych, z których jeden z lat osiemdziesiątych, posłużył Lohrmanowi niewątpliwie przy rysowaniu wspomnianego widoku. Sposobu rozwiązania zachodniej części parku łazienkowskiego z przeznaczeniem na ogród owocowy dotyczy również inny projekt, wyko-

nany przez ogrodnika Tietza, którego podpis widnieje zarówno na owym projekcie jak i na dołączonym do niego objaśnieniu (kat. nr. 140).

Stan Łazienek z ostatniego stadium działalności Stanisława Augusta oddaje plan z r. 1791, wykonany przez kadetów Szkoły Rycerskiej pod kierownictwem J. Łęskiego (kat. nr. 142). Widzimy już na tym planie pałac łazienkowski po dobudowaniu doń pawilonu bocznego od wschodu, dalej amfiteatr ze sceną na wyspie oraz odpowiednio rozplanowany teren dawnej wsi Ujazdowa na ogród z Ciepłarnią. Ten ostatni teren został w r. 1817 wyłączony z terenu łazienkowskiego i oddany Rządowi Królestwa Polskiego z przeznaczeniem na Ogród Botaniczny. Plan z r. 1819, wykonany przez Z. Vogla na zlecenie Ministra Wyznań Religijnych i Oświecenia Publicznego (kat. nr. 144, tabl. XL), oddaje właśnie to ostatnie stadium parku.

L I T E R A T U R A

Zasadnicze prace, na których oparł się autor przy opracowaniu wstępu do niniejszego katalogu.

Batowski Z. Zbiór graficzny w Uniwersytecie Warszawskim, Warszawa 1928.

Batowski Z. Świątynia Opatrzności z r. 1791. Odbitka ze Sprawozdań z posiedzeń Towarzystwa Naukowego Warszawskiego, XXIII, 1930. Wydział II. Warszawa 1930.

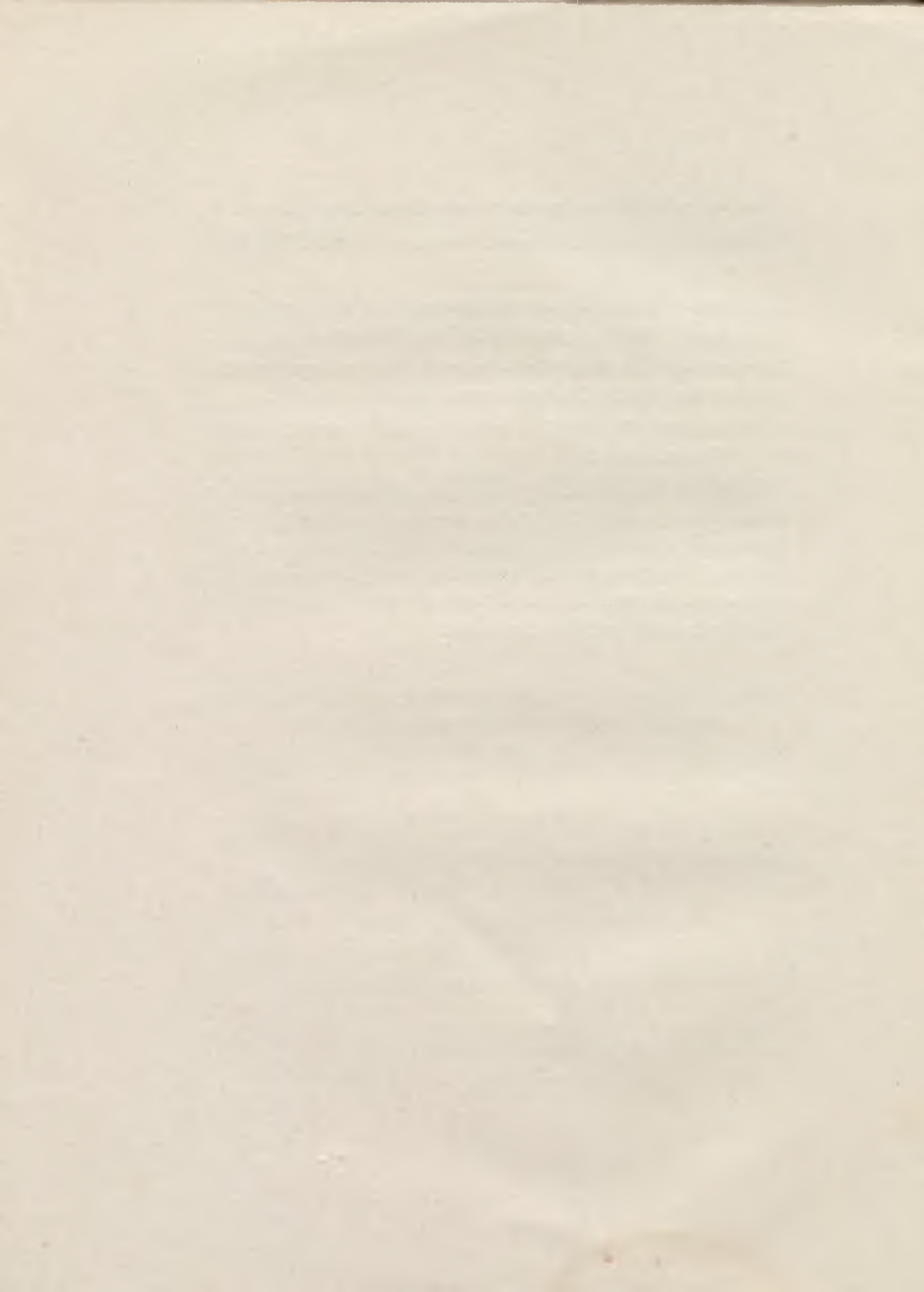
Lauterbach A. Styl Stanisława Augusta. Warszawa 1918.

Makowiecki T. Archiwum architektoniczne Tylmana. Prace z Historii Sztuki wydawane przez Towarzystwo Naukowe Warszawskie (w druku).

Mańkowski T. Mecenas Stanisława Augusta. Życie Sztuki, I. Warszawa 1934.

- Tatarkiewicz W. Budowa pałacu w Łazienkach. Warszawa 1916.
- Tatarkiewicz W. Rządy artystyczne Stanisława Augusta. Warszawa 1919.
- Tatarkiewicz W. Projekt połączenia Łazienek z Ujazdowem. Przegląd Warszawski 1923, Nr. 25. Warszawa 1923.
- Tatarkiewicz W. Pięć studjów o Łazienkach Stanisława Augusta. Nauka i Sztuka, XV. Lwów 1925.
- Tatarkiewicz W. Ujazdów i początki Łazienek Stanisławowskich. Warszawa 1934.

Na projekt Wodozbioru, wykonany przez Piotra Aignera, zwrócił po raz pierwszy uwagę T. Bujański w swej pracy magisterskiej (nie-drukowanej) o twórczości tego artysty. — Plany Zwierzyńca z r. 1765 i parku ujazdowskiego z r. 1766 — uważane za zaginione — odnalazł niedawno w zbiorach T. O. n. Z. P. konserwator W. Kieszkowski i udzielił mi o nich życzliwie wiadomości.



K A T A L O G

WYKAZ SKRÓTÓW

akw.	= akwarelę
gw.	= gwaszem
mal.	= malował
ol.	= olejno
oł.	= ołówkiem
p.	= piórem
pap.	= papier
pl.	= płótno
proj.	= projektował
rys.	= rysunek
tusz.	= tuszem
wł.	= właściciel
zdejm.	= zdejmował

SPIS GŁÓWNYCH PUBLIKACYJ

w których reprodukowano niektóre plany, projekty
i widoki objęte katalogiem
[w klamrach skrótly stosowane w katalogu]

- [Batowski ¹] Batowski Z. Norblin. Nauka i Sztuka XIII, Lwów 1911.
- [Batowski ²] Batowski Z. Zbiór graficzny w Uniwersytecie Warszawskim, Warszawa 1928.
- [Francastel] Francastel P. Le Marmorbad de Cassel et les Lazienki de Varsovie. Gazette des Beaux-Arts, Paris 1933 (Mars).
- [Gurlitt] Gurlitt C. Warschauer Bauten aus der Zeit der Sächsischen Könige, Berlin 1917.
- [Kraushar] Kraushar A. Widoki Warszawy i jej okolic Karola Albertiego malarza nadwornego hessko-darmstadtzkiego ze schyłku XVIII wieku, Warszawa 1912.
- [Lauterbach] Lauterbach A. Styl Stanisława Augusta, Warszawa 1918.
- [Pamiętki] Pamiętki Starej Warszawy (zebrane na Wystawie urządzonej staraniem T. O. N. Z. P. w maju i czerwcu 1911 roku), Warszawa 1911.
- [Przeddziecki] Przeddziecki R. Varsovie, Varsovie 1924.
- [Rutowski] Rutowski T. Bacciarelli. Sztuka, miesięcznik ilustrowany, poświęcony sztuce i kulturze, Lwów 1912, I.
- [Sawicki] Sawicki T. Warszawa w obrazach Bernarda Belotta Canaletta, Warszawa 1927.
- [Tatarkiewicz ¹] Tatarkiewicz W. Budowa pałacu w Łazienkach, Warszawa 1916.
- [Tatarkiewicz ²] Tatarkiewicz W. Pięć studiów o Łazienkach Stanisława Augusta, Lwów 1925.
- [Tatarkiewicz ³] Tatarkiewicz W. Ujazdów i początki Łazienek Stanisławowskich, Warszawa 1934.

Wszystkie widoki, plany i projekty wystawione zostały w planszach oryginalnych z wyjątkiem materiałów z Berlina i Drezna (kat. nr. 9—11, 133), które udzielone zostały w powiększeniach fotograficznych.

PAŁAC

1. Projekt południowej elewacji Łazienki z czasu ok. r. 1690.

Rys. oł. pap. $19,9 \times 31,8$ cm; na kartuszu ponad wejściem napis: «Musa Dryas, Nymphaeque boves et Pastor Apollo — Hic maneat, fugiat diva Minerva domus». — Proj. *Tylman z Gammeren* (wg T. Makowieckiego).

Wł. Gabinet Rycin Bibl. Uniw. w Warszawie; Archiwum Tylmana, 96.

2. Projekt południowej elewacji Łazienki z czasu ok. r. 1690.

Rys. oł. pap. $20,9 \times 32,8$ cm. — Proj. *Tylman z Gammeren* (wg T. Makowieckiego).

Wł. Gabinet Rycin Bibl. Uniw. w Warszawie; Archiwum Tylmana, 100.

3. Projekt wnętrza Łazienki — przekrój poprzeczny z czasu ok. r. 1690.

Rys. oł. pap. $21 \times 31,9$ cm. — Proj. *Tylman z Gammeren* (wg T. Makowieckiego).

Wł. Gabinet Rycin Bibl. Uniw. w Warszawie; Archiwum Tylmana, 97.

4. Projekt środkowej części północnej elewacji Łazienki z czasu ok. r. 1690. *Tabl. I.*

Rys. p. pap. $31 \times 21,5$ cm; na kartuszu ponad wejściem napis: «Non prohibebit aquas Domus haec quin Balnea tectis—Nereus exhibeat detque natare Deis», powyżej na wazonie herb Lubomirskich Szreniawa.—Proj. *Tylman z Gammeren* (wg T. Makowieckiego).

Wł. Gabinet Rycin Bibl. Uniw. w Warszawie; Archiwum Tylmana, 105.

5. Projekt urządzenia fontanny i basenu w pokoju kąpielowym Łazienki z czasu ok. r. 1690.

Rys. p. pap. $32,7 \times 21$ cm.—Proj. *Tylman z Gammeren* (wg T. Makowieckiego).

Wł. Gabinet Rycin Bibl. Uniw. w Warszawie; Archiwum Tylmana, 103.

6. Projekt urządzenia fontanny w pokoju kąpielowym Łazienki z czasu ok. r. 1690. *Tabl. II.*

Rys. p. pap. $20,5 \times 32,6$ cm.—Proj. *Tylman z Gammeren* (wg T. Makowieckiego).

Wł. Gabinet Rycin Bibl. Uniw. w Warszawie; Archiwum Tylmana, 108.

7. Projekt urządzenia fontanny w pokoju kąpielowym Łazienki z czasu ok. r. 1690.

Rys. oł. pap. $21,2 \times 33,4$ cm.—Proj. *Tylman z Gammeren* (wg T. Makowieckiego).

Wł. Gabinet Rycin Bibl. Uniw. w Warszawie; Archiwum Tylmana, 109.

8. Projekt urządzenia fontanny w pokoju kąpielowym Łazienki – widok frontalny i boczny z czasu ok. r. 1690.

Rys. ol. pap. $32,8 \times 21$ cm. – Proj. *Tylman z Gammeren* (wg T. Makowieckiego).

Wł. Gabinet Rycin Bibl. Uniw. w Warszawie; Archiwum Tylmana, 110.

9. Rzut poziomy Łazienki z r. 1698. *Tabl. III.*

Rys. tusz. akw. 85×59 cm; u dołu na prawo napis: «Der Grundriss des Lust=Hauses nebst dem Garten und Wassergraben, des Fürsten Lubomirsky Krohn Marschalls in Pohlen: Jastoff genant, lieget eine Halbe Meile von Warschau.», na lewo: «C. Eltester Warsoviae 1698.». – Zdejm. *Chrystian Eltester.*

Wł. Gabinet Rycin w Berlinie.

[Gurlitt s. 43]

10. Elewacja południowa Łazienki z r. 1698. *Tabl. IV.*

Rys. tusz. 29×45 cm; u dołu na prawo napis: «Fronte des Lust=Hauses des Fürsten Lubomirsky zu Jastoff», na lewo: «C. Eltester. Warsowiae 1698.». – Zdejm. *Chrystian Eltester.*

Wł. Gabinet Rycin w Berlinie.

[Gurlitt tabl. III, Tatarkiewicz² fig. 2]

11. Elewacja północna Łazienki z r. 1698. *Tabl. V.*

Rys. tusz. 29×45 cm; u dołu na prawo napis: «Eleuation des Lust=Hauses des Fürsten Lubomirsky nach der Seyte des Wassers», na lewo: «C. Eltester. Warsoviae. 1698.». – Zdejm. *Chrystian Eltester.*

Wł. Gabinet Rycin w Berlinie.

[Gurlitt tabl. III, Tatarkiewicz² fig. 3]

12. Widok optyczny Łazienki od północy z lat 1773
— 1776. *Tabl. VI.*
Rys. tusz. pap. 25,7 × 48,7 cm.—Rys. *Jan Chrystian Kamsetzer*
(wg Z. Batowskiego).
Wł. Gabinet Rycin Bibl. Uniw. w Warszawie; Zbiór graficz-
ny Stanisława Augusta, t. 190, nr. 45.
[Tatarkiewicz² fig. 1, Francastel fig. 2]
13. Ogólny widok parku ujazdowskiego z Łazienką,
Białym Domkiem i zamkiem ujazdowskim w głę-
bi z czasu ok. r. 1775. *Tabl. VII, XVIII.*
Ol. pł. 148 × 244 cm; u dołu na prawo podpis: «Canaletto».
— Mal. *Bernard Belotto Canaletto.*
Wł. Muzeum Narodowe w Warszawie, nr. inw. 77117.
[Sawicki tabl. XXIV, Tatarkiewicz² fig. 5, Przeddziecki s. 260,
261, 264]
14. Przekrój podłużny Łazienki z r. 1776.
Rys. gw. pap. 50 × 73,6 cm; u dołu na prawo napis: «Desi-
né apres la Nature par I C Kamsetzer 1776.».—Mal. *Jan Chry-
stian Kamsetzer.*
Wł. Gabinet Rycin Bibl. Uniw. w Warszawie; Zbiór graficz-
ny Stanisława Augusta, t. 190, nr. 22.
[Tatarkiewicz² fig. 7]
15. Przekrój poprzeczny Łazienki z r. 1776. *Tabl. VIII.*
Rys. gw. pap. 50 × 73,6 cm; u dołu na prawo napis: «I C
Kamsetzer fecit 1776.».—Mal. *Jan Chrystian Kamsetzer.*
Wł. Gabinet Rycin Bibl. Uniw. w Warszawie; Zbiór graficz-
ny Stanisława Augusta, t. 190, nr. 21.
[Tatarkiewicz² fig. 6, Francastel fig. 3]

16. Widok Łazienki od południa z lat 1779 – 1783.
Tabl. IX.

Rys. akw. gw. pap. $49,3 \times 64$ cm; w owalu u dołu na lewo napis: «F. A. A. Lormann ad vi. del.» – Mal. *Fryderyk Antoni Lohrmann.*

Wł. Gabinet Rycin Bibl. Uniw. w Warszawie; Zbiór graficzny Stanisława Augusta, t. 168, nr. 260.

[Batowski² tabl. 20]

17. Widok Łazienki od północy z lat 1779 – 1783.

Rys. akw. gw. pap. $47,6 \times 63,5$ cm; w owalu u dołu na prawo napis: «F. A. A. Lormann del.» – Mal. *Fryderyk Antoni Lohrmann.*

Wł. Gabinet Rycin Bibl. Uniw. w Warszawie; Zbiór graficzny Stanisława Augusta, t. 168, nr. 261.

[Batowski² tabl. 21]

18. Widok Łazienki od północy z lat 1779 – 1783,
w głębi Czerniaków, Królikarnia, Mokotów i Belweder.

Rys. akw. gw. pap. $58,9 \times 100,4$ cm; u dołu na prawo napis: «dessiné d'après Nature par F. A. A. Lohrmann.» – Mal. *Fryderyk Antoni Lohrmann.*

Wł. Gabinet Rycin Bibl. Uniw. w Warszawie; Zbiór graficzny Stanisława Augusta, t. 168, nr. 263.

[Batowski² tabl. 19, Francastel fig. 1]

19. Plan wyspy i Łazienki z jej rozszerzeniem od południa oraz z projektowanymi gankami chińskimi z czasu ok. r. 1784. *Tabl. X.*

Rys. akw. tusz. pap. $63,1 \times 49,7$ cm. – Proj. *Jan Chrystian Kamsetzer.*

Wł. Gabinet Rycin Bibl. Uniw. w Warszawie; Zbiór graficzny Stanisława Augusta, t. 190, nr. 25.

20. Elewacja północna Łazienki z projektowanymi gankami chińskimi z czasu ok. r. 1784. *Tabl. X*. Rys. akw. tusz. pap. 41,8 × 67 cm (przynależny do nr. 19). — Proj. *Jan Chrystian Kamsetzer*. Wł. Gabinet Rycin Bibl. Uniw. w Warszawie; Zbiór graficzny Stanisława Augusta, t. 190, nr. 78.
21. Projekt południowej elewacji pałacu i przebudowy pierwotnej latarni kopuły z r. 1784. *Tabl. XI, 1*. Rys. tusz. pap. 42,6 × 52,1 cm. — Proj. *Dominik Merlini*. Wł. Stanisław Patek w Warszawie.
22. Projekt wschodniej elewacji pałacu z r. 1784. Rys. tusz. pap. 43,3 × 59,5 cm. — Proj. *Dominik Merlini* (wg W. Tatarkiewiczza). Wł. Gabinet Rycin Bibl. Uniw. w Warszawie; Zbiór graficzny Stanisława Augusta, t. 190, nr. 77. [Tatarkiewicz² fig. 22]
23. Widok pałacu od południa z lat 1784—1787. Rys. akw. gw. pap. 35 × 51 cm. — Mal. *Zygmunt Vogel*. Wł. Galeria Narodowa m. Lwowa, nr. inw. 47/2 (nabyty ze zbiorami Jakowicza z Ukrainy). [Rutowski s. 1, Tatarkiewicz¹ fig. 2, ²fig. 15]
24. Projekt północnej elewacji pałacu z r. 1784. Rys. tusz. pap. 34,6 × 50,4 cm. — Proj. *Dominik Merlini*. Wł. Gabinet Rycin Bibl. Uniw. w Warszawie; Zbiór graficzny Stanisława Augusta, t. 190, nr. 74. [Tatarkiewicz² fig. 30]
25. Projekt rozbudowy pałacu z czasu ok. r. 1788 — rzut poziomy. *Tabl. XI, 2*. Rys. tusz. akw. pap. 40,6 × 42,2 cm; pieczętka «W: H: Minter». Wł. Stanisław Patek w Warszawie.

26. Projekt rozbudowy pałacu z czasu ok. r. 1788 — rzut poziomy z łukowo zakreślonym portykiem sześciokolumnowym od północy.
Rys. tusz. akw. pap. 62,5 × 98,5 cm.
Wł. Gabinet Rycin Bibl. Uniw. w Warszawie; Zbiór graficzny Stanisława Augusta, t. 190, nr. 59.
27. Projekt rozbudowy pałacu z czasu ok. r. 1788 — elewacja północna. *Tabl. XII, 1.*
Rys. tusz. pap. 52,2 × 76,1 cm; z dwoma naklejonymi wariantami rozwiązania kopuły; na atyfce ponad belkowaniem portyku data 1788 (przynależny do nr. 26).
Wł. Gabinet Rycin Bibl. Uniw. w Warszawie; Zbiór graficzny Stanisława Augusta, t. 190, nr. 65.
28. Projekt rozbudowy pałacu z czasu ok. r. 1788 — elewacja południowa. *Tabl. XIII, 1.*
Rys. tusz. pap. 53,2 × 75 cm (przynależny do nr. 26, lecz z innym rozwiązaniem kopuły).
Wł. Gabinet Rycin Bibl. Uniw. w Warszawie; Zbiór graficzny Stanisława Augusta, t. 190, nr. 67.
29. Projekt rozbudowy pałacu z czasu ok. r. 1788 — rzut poziomy z wgłębionym portykiem od północy, wspartym na sześciu kolumnach.
Rys. tusz. akw. pap. 40,7 × 67,4 cm.
Wł. Gabinet Rycin Bibl. Uniw. w Warszawie; Zbiór graficzny Stanisława Augusta, t. 190, nr. 64.
[Tatarkiewicz² fig. 26]

30. Projekt rozbudowy pałacu z czasu ok. r. 1788 — elewacja północna.
Rys. tusz. akw. pap. 35,1 × 86,9 cm (przynależny do nr. 29).
Wł. Gabinet Rycin Bibl. Uniw. w Warszawie; Zbiór graficzny Stanisława Augusta, t. 190 nr. 68.
[Tatarkiewicz² fig. 26]
31. Projekt rozbudowy pałacu z czasu ok. r. 1788 — rzut poziomy północnej części pałacu z wgłębionym portykiem, wspartym na ośmiu kolumnach.
Rys. tusz. akw. pap. 58,6 × 81,4 cm; pieczętka «W: H: Minter».
Wł. Stanisław Patek w Warszawie.
32. Projekt rozbudowy pałacu z czasu ok. r. 1788 — elewacja północna oraz przekrój poprzeczny przez portyk i salę od północy.
Rys. tusz. pap. 63,3 × 82,5 cm; pieczętka «W: H: Minter» (przynależny do nr. 31).
Wł. Stanisław Patek w Warszawie.
[Pamiętki tabl. nlb.]
33. Projekt rozbudowy pałacu z czasu ok. r. 1788 — rzut poziomy z wgłębionym portykiem od północy, wspartym na czterech parach kolumn.
Rys. tusz. akw. pap. 63,8 × 83,6 cm.
Wł. Gabinet Rycin Bibl. Uniw. w Warszawie; Zbiór graficzny Stanisława Augusta, t. 190, nr. 60.
[Tatarkiewicz² fig. 25]
34. Projekt rozbudowy pałacu z czasu ok. r. 1788 — przekrój poprzeczny.
Rys. tusz. akw. pap. 61,9 × 82,1 cm (przynależny do nr. 33).
Wł. Gabinet Rycin Bibl. Uniw. w Warszawie; Zbiór graficzny Stanisława Augusta, t. 190, nr. 73.
[Tatarkiewicz² fig. 27]

35. Projekt rozbudowy pałacu z czasu ok. r. 1788 — elewacja północna. *Tabl. XII, 2.*
Rys. tusz. akw. pap. 62,3 × 96,6 cm (przynależny do nr. 33).
Wł. Gabinet Rycin Bibl. Uniw. w Warszawie; Zbiór graficzny Stanisława Augusta, t. 190, nr. 72.
36. Projekt północnej elewacji pałacu z czasu ok. r. 1788. *Tabl. XIII, 2.*
Rys. tusz. pap. 50,1 × 73,6 cm.
Wł. Stanisław Patek w Warszawie.
[Tatarkiewicz² fig. 28]
37. Widok pałacu od południa z r. 1789. *Tabl. XIV.*
Rys. gwasz. pap. 49,1 × 68,3 cm.
Wł. Biblioteka hr. Przezdzieckich w Warszawie.
[Pamiętki tabl. nlb.]
38. Projekt podłogi do sali Salomona.
Rys. akw. pap. 42,5 × 53 cm; u góry napis: «Lazinka Salle du milieu», pieczętka «W: H: Minter».
Wł. Stanisław Patek w Warszawie.
39. Projekt dobudowy pawilonów od wschodu i zachodu, połączonych galeriami z pałacem.
Rys. tusz. pap. 30,1 × 112,9 cm; pieczętka «W: H: Minter»; pawilon zachodni w dwóch wariantach.
Wł. Stanisław Patek w Warszawie.
40. Widok pałacu i amfiteatru od południa z r. 1791. *Tabl. XV.*
Rys. akw. pap. 48,5 × 70,4 cm; u dołu pośrodku napis: «Seiner Königlichen Majestät Stanislaus des letzten Königs in Pohlen, Sommer - Residenz, Lazijnka genant, nach der Natur gezeichnet, Anno 1791.», na prawo: «von I: L: Giesel.». — Mal. Jan Ludwik Giesel.
Wł. Biblioteka hr. Przezdzieckich w Warszawie.

41. Rzut poziomy parteru pałacu po dobudowie galerij i pawilonów bocznych.
Rys. tusz. akw. pap. $55,7 \times 90$ cm; pieczętka «W: H: Minter». Wł. Gabinet Rycin Bibl. Uniw. w Warszawie; Teki D. Witke-
Jeżewskiego, nr. 406.
42. Widok pałacu i amfiteatru od południa z r. 1794.
Rys. gwasz. pap. $48,5 \times 71$ cm; u dołu pośrodku napis:
«Norblin f. 1794. W.» — Mal. *Jan Piotr Norblin*.
Wł. Muzeum książąt Czartoryskich w Krakowie, nr. inw. R.
r. 2074.
[Batowski⁴ fig. 59]
43. Projekt pawilonu zachodniego, przeznaczonego na galerię obrazów — elewacja północna, przekrój poprzeczny i podłużny.
Rys. tusz. akw. pap. $32,5 \times 44,7$ cm; pieczętka «W: H: Minter». Wł. Stanisław Patek w Warszawie.
[Tatarkiewicz² fig. 60, 61, 62]
44. Projekt dobudowy skrzydła zachodniego z salo-
nem — rzut poziomy i elewacja południowa.
Rys. tusz. pap. $51,9 \times 73,8$ cm; pieczętka «W: H: Minter». Wł. Stanisław Patek w Warszawie.
[Tatarkiewicz² fig. 66]
45. Projekt dobudowy skrzydła zachodniego z salo-
nem i teatrem oraz łączącej się z nim od połu-
dnia budowli, przeznaczonej częściowo na kor-
degardę, częściowo dla użytku aktorów i służby
teatralnej — rzut poziomy.
Rys. tusz. akw. pap. $106,5 \times 93,5$ cm; pieczętka «W:H:Minter».
— Proj. *Jan Chrystian Kamsetzer*.
Wł. Stanisław Patek w Warszawie.
[Tatarkiewicz² fig. 65]

46. Projekt dobudowy skrzydła zachodniego z salo-
nem i teatrem — przekrój przez salę balową, ga-
lerię, gabinet, galerię z posągami Apollina i dzie-
więciu muz, salon, westibul i teatr. *Tabl. XVI.*
Rys. tusz. akw. 30,3 × 143,5 cm; pieczętka «W: H: Minter»
(przynależny do nr. 45). — Proj. *Jan Chrystian Kamsetzer.*
Wł. Stanisław Patek w Warszawie.
47. Projekt salonu i teatru w skrzydle zachodnim —
przekroje poprzeczne (teatru z widokiem na sce-
nę). *Tabl. XVII, 1.*
Rys. tusz. akw. pap. 30,1 × 49 cm (przynależny do nr. 45).
— Proj. *Jan Chrystian Kamsetzer.*
Wł. Stanisław Patek w Warszawie.
48. Projekt teatru w skrzydle zachodnim — przekrój
poprzeczny z widokiem na widownię. *Tabl. XVII, 2.*
Rys. tusz. akw. pap. 29,9 × 48,8 cm (przynależny do nr. 45).
— Proj. *Jan Chrystian Kamsetzer.*
Wł. Stanisław Patek w Warszawie.
49. Projekt dobudowy skrzydła zachodniego z salo-
nem i teatrem — elewacja południowa.
Rys. tusz. akw. pap. 30,4 × 190 cm; pieczętka «W: H: Minter»
(przynależny do nr. 45). — Proj. *Jan Chrystian Kamsetzer.*
Wł. Stanisław Patek w Warszawie.
[Tatarkiewicz² fig. 64]
50. Projekt wschodniej elewacji skrzydła, przezna-
czonego na kordegardę i dla użytku aktorów i
służby teatralnej.
Rys. tusz. akw. pap. 30,4 × 96,2 cm; pieczętka «W: H: Minter»
(przynależny do nr. 45). — Proj. *Jan Chrystian Kamsetzer.*
Wł. Stanisław Patek w Warszawie.
[Tatarkiewicz² fig. 64]

51. Widok pałacu od północnego zachodu z r. 1802, w głębi na lewo budynek «le Grand Commun». Rys. akw. pap. 48×60 cm; na odwrociu napis: «Aussicht von Łazienka nach der Natur gezeichnet von S. Vogel 1802». — Mal. *Zygmunt Vogel*.
Wł. Państwowe Zbiory Sztuki w Warszawie, nr. inw. 1248.
52. Widok pałacu i amfiteatru od południa z r. 1812. Rys. akw. pap. $42,5 \times 52,5$ cm; u dołu napis «S. Vogel 1812». — Mal. *Zygmunt Vogel*.
[Przeddziecki tabl. po s. 224]
53. Widok pałacu od południa.
Rys. gw. pap. 31×20 cm. — Mal. *Karol Alberti* (wg A. Kraushara).
Wł. Tadeusz Kraushar w Warszawie (dawniej Aleksander Kraushar).
[Kraushar tabl. XIV]
54. Rzut poziomy pałacu z projektowaną dobudową kaplicy prawosławnej z r. 1846.
Rys. tusz. akw. pap. $46,2 \times 63,1$ cm; z albumu: «Plans elevations et coupes du palais de Łazienki a Varsovie». — Proj. *Andrzej Gotoński*.
Wł. Dyrekcja Państwowych Zbiorów Sztuki w Warszawie.

BIAŁY DOMEK

55. Rzut poziomy parteru i piętra.
Rys. akw. pap. $64 \times 45,1$ cm; pieczętka «W: H: Minter»
Wł. Stanisław Patek w Warszawie.
56. Rzut poziomy piwnic i fasada.
Rys. akw. tusz. pap. $62,8 \times 44,3$ cm; pieczętka «W: H: Minter».
Wł. Stanisław Patek w Warszawie.

57. Projekt połączenia Białego Domku z oficyną i pałacem z czasu ok. r. 1778.
Rys. akw. tusz. pap. $51,7 \times 37,8$ cm. — Proj. *Jan Chrystian Kamsetzer*.
Wł. Gabinet Rycin Bibl. Uniw. w Warszawie; Zbiór graficzny Stanisława Augusta, t. 190, nr. 23.
58. Widok Białego Domku od południowego zachodu i otaczającego go kanału; w głębi na lewo zamek ujazdowski. *Tabl. XIX*.
Rys. gw. pap. 35×51 cm. — Mal. *Zygmunt Vogel*.
Wł. Galeria Narodowa m. Lwowa, nr. inw 48/2 (nabyty ze zbiorami Jakowicza z Ukrainy).
59. Projekt świecznika do Pokoju Chińskiego z r. 1774.
Rys. akw. pap. $34,5 \times 25,9$ cm; opatrzony niemieckimi napisami, podającymi w jaki sposób projekt ów ma być wykonany; u góry na lewo data 1774; pieczętka «W: H: Minter». — Proj. *Jan Chrystian Kamsetzer*.
Wł. Stanisław Patek w Warszawie.
60. Projekt świecznika do Pokoju Chińskiego z r. 1774.
Rys. akw. $52,9 \times 37,1$ cm; pieczętka «W: H: Minter». — Proj. *Jan Chrystian Kamsetzer*.
Wł. Stanisław Patek w Warszawie.
[Pamiętki tabl. nlb.]
61. Projekt oficyny Białego Domku — rzut poziomy i elewacja boczna z r. 1778.
Rys. ol. pap. $40,2 \times 33,9$ cm; u góry napis ręką króla: «Office de la maison blanche 1778.».
Wł. Stanisław Patek w Warszawie.

MYŚLEWICE

62. Rzut poziomy parteru z czasu ok. r. 1796. *Tabl. XX.*
Rys. tusz. akw. pap. 59,2 × 85,5 cm. — Zdejm. *Griesmayer* (wg Z. Batowskiego).
Wł. Gabinet Rycin Bibl. Uniw. w Warszawie, inw. nr. 710.
63. Elewacja północna z czasu ok. r. 1796. *Tabl. XX.*
Rys. tusz. akw. pap. 58,4 × 85 cm. — Zdejm. *Griesmayer* (wg Z. Batowskiego).
Wł. Gabinet Rycin Bibl. Uniw. w Warszawie, inw. nr. 708.

ERMITAŻ

64. Projekt nowego Ermitażu z czasu ok. r. 1775 — rzut poziomy parteru i mezaninu, elewacja południowa.
Rys. tusz. pap. 50,3 × 35,1 cm; u góry napis ręką króla: «Nouvel hermitage», pieczętka «W: H: Minter».
Wł. Stanisław Patek w Warszawie.
[Tatarkiewicz² fig. 40, 42]
65. Rzut poziomy parteru i mezaninu z czasu ok. r. 1796. *Tabl. XXI.*
Rys. tusz. akw. pap. 58,9 × 42,7 cm. — Zdejm. *Griesmayer* (wg Z. Batowskiego).
Wł. Gabinet Rycin Bibl. Uniw. w Warszawie, inw. nr. 716.
66. Elewacja południowa z czasu ok. r. 1796. *Tabl. XXI.*
Rys. akw. tusz. pap. 59,2 × 42,6 cm. — Zdejm. *Griesmayer* (wg Z. Batowskiego).
Wł. Gabinet Rycin Bibl. Uniw. w Warszawie, inw. nr. 714.

PAWILON PANI KRAKOWSKIEJ
(IZABELI BRANICKIEJ)

67. Rzut poziomy projektowanej budowli, grupującej się dookoła kolistego dziedzińca, z czasu ok. r. 1784.

Rys. tusz. akw. pap. $57,2 \times 82$ cm; w dwóch odmianach; pieczętka «W: H: Minter».

Wł. Stanisław Patek w Warszawie.

[Tatarkiewicz² fig. 67]

68. Rzut poziomy projektowanej budowli, grupującej się dookoła sześciobocznego dziedzińca, z czasu ok. r. 1784.

Rys. tusz. akw. pap. $59 \times 87,5$ cm; w dwóch odmianach; na odrociu napis ręką króla: «Projet de Maison pour Mme de Cracovie a Lazienki» i «Projet de Pavillon pour Mme de Cracovie a Lazienki»; pieczętka: «W: H: Minter».

Wł. Stanisław Patek w Warszawie.

69. Projekt elewacji zewnętrznej (w dwóch odmianach: dla budowli na planie wpisanym w koło i wpisanym w sześciobok) z czasu ok. r. 1784.
Tabl. XXII.

Rys. tusz. akw. pap. $46,4 \times 59,4$ cm; pieczętka «W: H: Minter».

Wł. Stanisław Patek w Warszawie.

70. Projekt elewacji wewnętrznej (w dwóch odmianach) z czasu ok. r. 1784.

Rys. tusz. akw. pap. $46 \times 60,1$ cm; pieczętka «W: H: Minter».

Wł. Stanisław Patek w Warszawie.

DOM TURECKI

71. Rzut poziomy (projekt) z r. 1786.
Rys. tusz. akw. pap. 30,1 × 48,9 cm; pieczętka «W: H: Minter». — Proj. *Jan Chrystian Kamsetzer* (wg W. Tatarkiewicza).
Wł. Stanisław Patek w Warszawie.
[Tatarkiewicz² fig. 55]
72. Przekrój podłużny (projekt) z r. 1786.
Rys. tusz. akw. pap. 30,1 × 49,2 cm; pieczętka «W: H: Minter». — Proj. *Jan Chrystian Kamsetzer* (wg W. Tatarkiewicza).
Wł. Stanisław Patek w Warszawie.
73. Przekroje poprzeczne: przez salę kolumnową i salę podłużną (projekty) z r. 1786.
Rys. tusz. akw. pap. 49,1 × 30,1 cm; pieczętka «W: H: Minter». — Proj. *Jan Chrystian Kamsetzer* (wg W. Tatarkiewicza).
Wł. Stanisław Patek w Warszawie.
[Tatarkiewicz² fig. 57]
74. Projekt elewacji północnej z r. 1786.
Rys. tusz. pap. 30,2 × 48,7 cm; na fasadzie pośrodku na tablicy napis: «Aux divertissemens publics»; pieczętka «W: H: Minter». — Proj. *Jan Chrystian Kamsetzer* (wg W. Tatarkiewicza).
Wł. Stanisław Patek w Warszawie.
[Tatarkiewicz² fig. 56]
75. Projekt elewacji wschodniej z r. 1786.
Rys. tusz. pap. 30 × 48,9 cm; pieczętka «W: H: Minter». — Proj. *Jan Chrystian Kamsetzer* (wg W. Tatarkiewicza).
Wł. Stanisław Patek w Warszawie.
76. Projekt sufitu z r. 1786.
Rys. tusz. pap. 49 × 30,2 cm; pieczętka «W: H: Minter». — Proj. *Jan Chrystian Kamsetzer* (wg W. Tatarkiewicza).
Wł. Stanisław Patek w Warszawie.

77. Rzut poziomy z czasu ok. r. 1796.
Rys. tusz. akw. pap. $58,6 \times 42,9$ cm. — Zdejm. *Griesmayer* (wg Z. Batowskiego).
Wł. Gabinet Rycin Bibl. Uniw. w Warszawie, inw. nr. 706.
78. Przekrój podłużny z czasu ok. r. 1796. *Tabl. XXIII*.
Rys. akw. tusz. pap. $42,9 \times 58,6$ cm. — Zdejm. *Griesmayer* (wg Z. Batowskiego).
Wł. Gabinet Rycin Bibl. Uniw. w Warszawie, inw. nr. 707.
79. Elewacja północna z czasu ok. r. 1796.
Rys. akw. tusz. pap. $58,6 \times 42,9$ cm; na fasadzie pośrodku na tablicy napis: «Aux divertissements publics». — Zdejm. *Griesmayer* (wg Z. Batowskiego).
Wł. Gabinet Rycin Bibl. Uniw. w Warszawie, inw. nr. 705.
80. Elewacja zachodnia z czasu ok. r. 1796.
Rys. akw. tusz. pap. $42,7 \times 58,8$ cm. — Zdejm. *Griesmayer* (wg Z. Batowskiego).
Wł. Gabinet Rycin Bibl. Uniw. w Warszawie, inw. nr. 704.

GRAND COMMUN

81. Projekt elewacji frontowej z r. 1777. *Tabl. XXIV, 1*.
Rys. tusz. akw. pap. 30×52 cm; u góry napis: «Elevation du Projet du Gr Commun du Parc d'Ujazdow 1777.».
Wł. Gabinet Rycin Bibl. Uniw. w Warszawie; Zbiór graficzny Stanisława Augusta, t. 190, nr. 55.
82. Projekt elewacji zachodniej z r. 1778. *Tabl. XXIV, 2*.
Rys. tusz. pap. $29,8 \times 73,5$ cm; u góry na lewo napis: «Façade de la nouvelle Officine de la Cuisine des Bains. 1778.».
Wł. Gabinet Rycin Bibl. Uniw. w Warszawie; Zbiór graficzny Stanisława Augusta, t. 190, nr. 27.

83. **Projekty fasady zachodniej z czasu ok. r. 1788.**
Tabl. XXV.
Rys. tusz. akw. pap. $51 \times 68,5$ cm; pieczętka: «W: H: Minter»
(górný projekt z dwoma naklejonými wariantami części środkowej).
Wł. Stanisław Patek w Warszawie.
84. **Rzut poziomy z czasu ok. r. 1795.**
Rys. tusz. akw. pap. $58,7 \times 85,6$ cm. — Zdejm. *Griesmayer* (wg Z. Batowskiego).
Wł. Gabinet Rycin Bibl. Uniw. w Warszawie, inw. nr. 700.
85. **Elewacja wschodnia z czasu ok. r. 1795.**
Rys. akw. tusz. pap. $58 \times 85,6$ cm. — Zdejm. *Griesmayer* (wg Z. Batowskiego).
Wł. Gabinet Rycin Bibl. Uniw. w Warszawie, inw. nr. 698.
86. **Elewacja zachodnia z czasu ok. r. 1795.**
Rys. akw. tusz. pap. $59 \times 85,6$ cm. — Zdejm. *Griesmayer* (wg Z. Batowskiego).
Wł. Gabinet Rycin Bibl. Uniw. w Warszawie, inw. nr. 699.

AMFITEATR

87. **Widok amfiteatru i pałacu z projektowanym skrzydłem zachodnim.**
Rys. tusz. pap. $52,4 \times 69,3$ cm.
Wł. Gabinet Rycin Bibl. Uniw. w Warszawie; Zbiór graficzny Stanisława Augusta, t. 190, nr. 46.
[Tatarkiewicz² fig. 49]
88. **Widok amfiteatru od południa. *Tabl. XXVI.***
Rys. akw. gw. pap. $39,5 \times 54,5$ cm. — Mal. *Zygmunt Vogel*.
Wł. Muzeum Narodowe w Warszawie, inw. nr. 74019.

89. Widok amfiteatru od północy z tarasu pałacowego.

Rys. akw. gw. pap. 39,5 × 54,5 cm. – Mal. *Zygmunt Vogel*.

Wł. Muzeum Narodowe w Warszawie, inw. nr. 74018.

POMARAŃCZARNIA I TEATR

90. Projekt Pomarańczarni – rzut poziomy i elewacja frontowa z r. 1776. *Tabl. XXVII.*

Rys. tusz. pap. 46,3 × 66 cm; u góry na lewo napis: «N:º 1.º du Projet d'Orangerie de Merlini. 1776.», u dołu pieczętka: «W: H: Minter» – Proj. *Dominik Merlini*.

Wł. Gabinet Rycin Bibl. Uniw. w Warszawie; Teki D. Witke-Jeżewskiego, n. 324.

91. Projekt Pomarańczarni – rzut poziomy i elewacja frontowa z r. 1776.

Rys. tusz. pap. 44 × 65 cm; u góry na lewo napis: «N:º 2. du Projet d'Orangerie de Merlini. 1776.», u dołu pieczętka «W: H: Minter.» – Proj. *Dominik Merlini*.

Wł. Gabinet Rycin Bibl. Uniw. w Warszawie; Teki D. Witke-Jeżewskiego, nr. 325.

[Lauterbach tabl. nlb.]

92. Projekt Pomarańczarni – rzut poziomy. *Tabl. XXVIII.*

Rys. tusz. akw. pap. 42,6 × 71,5 cm; u góry na lewo napis: «N:º 1.º de la 2.º Idée d'orangerie de Zug.», u dołu pieczętka «W: H: Minter». – Proj. *Szymon Bogumił Zug*.

Wł. Gabinet Rycin Bibl. Uniw. w Warszawie; Teki D. Witke-Jeżewskiego, nr. 247.

93. Projekt Pomarańczarni – przekrój podłużny.
Rys. tusz. akw. pap. 33,8 × 63,9 cm; u góry na lewo napis: «N:º 2. de la 2.^{de} Idée d'Orangerie de Zug.», u dołu pieczętka «W: H: Minter». – Proj. *Szymon Bogumił Zug*.
Wł. Gabinet Rycin Bibl. Uniw. w Warszawie; Teki D. Witke - Jeżewskiego, nr. 248.
[Lauterbach tabl. nlb.]
94. Projekt Pomarańczarni – elewacja frontowa. *Tabl. XXVIII.*
Rys. tusz. akw. pap. 32,3 × 71,6 cm; u góry na lewo napis: «N:º 3 de la 2.^{de} Idée d'Orangerie de Zug.», u dołu pieczętka «W: H: Minter». – Proj. *Szymon Bogumił Zug*.
Wł. Gabinet Rycin Bibl. Uniw. w Warszawie; Teki D. Witke - Jeżewskiego, nr. 249.
95. Projekt Pomarańczarni z teatrem stałym – rzut poziomy. *Tabl. XXIX.*
Rys. tusz. akw. pap. 33 × 46,8 cm; u dołu pośrodku monogram SGZ, na prawo pieczętka «W: H: Minter». – Proj. *Szymon Bogumił Zug*.
Wł. Gabinet Rycin Bibl. Uniw. w Warszawie; Teki D. Witke - Jeżewskiego, nr. 254.
96. Projekt Pomarańczarni z teatrem stałym – elewacja frontowa. *Tabl. XXIX.*
Rys. akw. tusz. pap. 33,2 × 47,2 cm; u dołu pośrodku monogram SGZ, na prawo pieczętka «W: H: Minter». – Proj. *Szymon Bogumił Zug*.
Wł. Gabinet Rycin Bibl. Uniw. w Warszawie; Teki D. Witke - Jeżewskiego, nr. 255.
97. Projekt ogrodzenia ogrodu przed Pomarańczarnią – widok od południa.
Rys. tusz. akw. pap. 30,3 × 47,2 cm; pieczętka «W: H: Minter». Wł. Stanisław Patek w Warszawie.

98. Projekt ogrodzenia ogrodu przed Pomarańczarnią – widok od północy. *Tabl. XXX.*
Rys. ol. tusz. pap. 30,5 × 47,6 cm.
Wł. Stanisław Patek w Warszawie.
99. Rzut poziomy Pomarańczarni i Teatru z czasu ok. r. 1796.
Rys. tusz. akw. pap. 58,8 × 85 cm. – Zdejm. *Griesmayer* (wg Z. Batowskiego).
Wł. Gabinet Rycin Bibl. Uniw. w Warszawie, inw. nr. 721.
100. Elewacja południowa Pomarańczarni z czasu ok. r. 1796.
Rys. akw. tusz. pap. 58,3 × 84,5 cm. – Zdejm. *Griesmayer* (wg Z. Batowskiego).
Wł. Gabinet Rycin Bibl. Uniw. w Warszawie, inw. nr. 718.
101. Elewacja Teatru z czasu ok. r. 1796.
Rys. akw. tusz. pap. 42,8 × 59 cm. – Zdejm. *Griesmayer* (wg Z. Batowskiego).
Wł. Gabinet Rycin Bibl. Uniw. w Warszawie, inw. nr. 719.
102. Widok Łazienek od strony Agrykoli z budynkiem Pomarańczarni w głębi z r. 1803.
Rys. akw. pap. 48 × 65,7 cm; na odwrociu napis: *Vue de Łazienki, et de ses environs dessin  d'apres nature par S. Vogel dit Ptaczek en 1803*. – Mal. *Zygmunt Vogel*.
Wł. Państwowe Zbiory Sztuki w Warszawie, nr. inw. 1250.

POMARAŃCZARNIA CHIŃSKA

103. Rzut poziomy (projekt).
Rys. tusz. akw. pap. 32,3 × 46,6 cm; u góry na lewo napis ręką króla: *«d'orangerie Chinoise près Myslewice par M. Merlini»*; pieczętka *«W: H: Minter»*. – Proj. *Dominik Merlini*.
Wł. Stanisław Patek w Warszawie.

104. Projekt elewacji frontowej. *Tabl. XXXI.*
Rys. tusz. akw. pap. $31,8 \times 47$ cm; u góry na lewo napis ręką króla: «N.^o 2. d'orangerie Chinoise près Myslevice par M. Merlini.»; pieczętka «W: H: Minter». — Proj. *Dominik Merlini.*
Wł. Stanisław Patek w Warszawie.
[Tatarkiewicz² fig. 59]
105. Projekt elewacji tylnej.
Rys. tusz. akw. pap. $32,5 \times 46,3$ cm; u góry na lewo napis ręką króla: «N.^o 3. d'orangerie Chinoise près Myslevice par M. Merlini.»; pieczętka «W: H: Minter». — Proj. *Dominik Merlini.*
Wł. Stanisław Patek w Warszawie.

CIEPLARNIA

106. Elewacja od strony wejścia i od strony ogrodu z czasu ok r. 1796.
Rys. akw. tusz. pap. $58,3 \times 146,7$ cm. — Zdejm. *Griesmayer* (wg Z. Batowskiego).
Wł. Gabinet Rycin Bibl. Uniw. w Warszawie, inw. nr. 723.
107. Przekrój podłużny przez salon i westibul z czasu ok. r. 1796. *Tabl XXXII, 1.*
Rys. akw. tusz. pap. $42,8 \times 59$ cm. — Zdejm. *Griesmayer* (wg Z. Batowskiego).
Wł. Gabinet Rycin Bibl. Uniw. w Warszawie, inw. nr. 725.

KORDEGARDA

108. Rzut poziomy parteru i piąterka z czasu ok. r. 1795.
Rys. tusz. akw. pap. $58,9 \times 42,8$ cm. — Zdejm. *Griesmayer* (wg Z. Batowskiego).
Wł. Gabinet Rycin Bibl. Uniw. w Warszawie, inw. nr. 695.

109. Elewacja zachodnia z czasu ok. r. 1795.
Rys. akw. tusz. pap. $42,8 \times 58,7$ cm. — Zdejm. *Griesmayer* (wg Z. Batowskiego).
Wł. Gabinet Rycin Bibl. Uniw. w Warszawie, inw. nr. 693.
110. Elewacja wschodnia z czasu ok. r. 1795.
Rys. akw. tusz. pap. $42,8 \times 58,7$ cm. — Zdejm. *Griesmayer* (wg Z. Batowskiego).
Wł. Gabinet Rycin Bibl. Uniw. w Warszawie, inw. nr. 694.

WODOZBIÓR

111. Projekt Wodozbioru — rzut poziomy, elewacja wschodnia i fragment fryzu z czasu ok. r. 1827.
Tabl. XXXII, 2.
Rys. oł. pap. $25,9 \times 31,6$ cm; w środku napisy: «Pomnik w ogrodzie botanicznym nasładowany z grobowca Cecili Mettelli za Rzymem», «P. Aigner» i «aprobuję z zaleceniem aby w wykonaniu nic nie odmiennym było JZ», na portalu data MDCCCXXVII. — Proj. *Piotr Aigner*.
Wł. Biblioteka Narodowa w Warszawie, I. Podz: 64.

KAPLICA GROBOWA PONIATOWSKICH

112. Projekt kaplicy grobowej — rzut poziomy i elewacja frontowa. *Tabl. XXXIII.*
Rys. tusz. pap. $50,3 \times 36,7$ cm; u dołu pośrodku monogram J. C. K. — Proj. *Jan Chrystian Kamsetzer*.
Wł. Gabinet Rycin Bibl. Uniw. w Warszawie; Zbiór graficzny Stanisława Augusta, t. 190, nr. 41.

113. Projekt kaplicy grobowej — przekrój poprzeczny, przekrój podłużny i elewacja boczna.
Rys. tusz. akw. pap. $50 \times 36,5$ cm; u dołu pośrodku monogram JCK. — Proj. *Jan Chrystian Kamsetzer*.
Wł. Gabinet Rycin Bibl. Uniw. w Warszawie; Zbiór graficzny Stanisława Augusta, t. 190, nr. 39.
114. Projekt kaplicy grobowej — rzut poziomy i elewacja frontowa.
Rys. tusz. pap. 52×36 cm; u dołu pośrodku monogram JCK. — Proj. *Jan Chrystian Kamsetzer*.
Wł. Gabinet Rycin Bibl. Uniw. w Warszawie; Zbiór graficzny Stanisława Augusta, t. 190, nr. 38.
115. Projekt kaplicy grobowej — przekrój poprzeczny i elewacja tylna.
Rys. tusz. pap. $51,9 \times 36,1$ cm; u dołu pośrodku monogram JCK. — Proj. *Jan Chrystian Kamsetzer*.
Wł. Gabinet Rycin Bibl. Uniw. w Warszawie; Zbiór graficzny Stanisława Augusta, t. 190, nr. 40.

MOSTY

116. Projekt mostu i kaskady na północ od pałacu — rzut poziomy i elewacja.
Rys. tusz. pap. $35,9 \times 52,4$ cm. — Proj. *Jan Chrystian Kamsetzer*.
Wł. Gabinet Rycin Bibl. Uniw. w Warszawie; Zbiór graficzny Stanisława Augusta, t. 190, nr. 32.
117. Projekt mostu na północ od pałacu — elewacja.
Rys. tusz. $35,2 \times 53,6$ cm; u dołu pośrodku monogram JCK. — Proj. *Jan Chrystian Kamsetzer*.
Wł. Gabinet Rycin Bibl. Uniw. w Warszawie; Zbiór graficzny Stanisława Augusta, t. 190, nr. 35.

118. Projekt mostu z posągiem Jana III Sobieskiego — rzut poziomy i elewacja. *Tabl. XXXIV*.
Rys. akw. tusz. pap. 53,8 × 75,1 cm; na odwrociu napis: «Projet de Cascade pour Łazienki et du grand pont avec la Statue equestre de Sobieski — Kamsetzer». — Proj. *Jan Chrystian Kamsetzer*.
Wł. Gabinet Rycin Bibl. Uniw. w Warszawie; Zbiór graficzny Stanisława Augusta, t. 190, nr. 31.
[Kurier Poranny, Warszawa 1933, nr. 253]
119. Widok na most Jana III Sobieskiego z r. 1802, w głębi zamek ujazdowski.
Rys. akw. pap. 50,2 × 66 cm; na odwrociu napis: «Most króla Jana III rysowany z natury przez S. Vogla 1804». — Mal. *Zygmunt Vogel*.
Wł. Państwowe Zbiory Sztuki w Warszawie, nr. inw. 1249.
[Tatarkiewicz³ tabl. VIII]
120. Widok na most Jana III Sobieskiego.
Rys. gw. pap. 31 × 20 cm. — Mal. *Karol Alberti* (wg A. Kraushara).
Wł. Aleksandra Stypułkowska w Warszawie (dawniej Aleksander Kraushar).
[Kraushar tabl. XVI]
121. Projekt mostu i bramy chińskiej — elewacja.
Rys. p. tusz. pap. 37,7 × 54,1 cm. — Proj. *Jan Chrystian Kamsetzer*.
Wł. Gabinet Rycin Bibl. Uniw. w Warszawie; Zbiór graficzny Stanisława Augusta, t. 190, nr. 9.
122. Projekt mostu i bramy chińskiej na drodze z pałacu do Białego Domku — elewacja i przekrój.
Rys. p. tusz. pap. 27 × 37,6 cm. — Proj. *Jan Chrystian Kamsetzer*.
Wł. Gabinet Rycin Bibl. Uniw. w Warszawie; Zbiór graficzny Stanisława Augusta, t. 190, nr. 15.

123. Widok alei wiodącej z pałacu do Białego Domku, w głębi brama i most chiński. *Tabl. XXXV.*
Rys. tusz. pap. 37,8 × 53,9 cm. — Mal. *Jan Chrystian Kamsetzer.*
Wł. Gabinet Rycin Bibl. Uniw. w Warszawie; Zbiór graficzny króla Stanisława Augusta, t. 190, nr. 28.
[Tatarkiewicz² fig. 54]
124. Projekt mostu chińskiego — rzut poziomy i elewacje.
Rys. tusz. akw. pap. 45,7 × 71,5 cm. — Proj. *Jan Chrystian Kamsetzer.*
Wł. Stanisław Patek w Warszawie.
125. Projekt mostu chińskiego zwodzonego — rzut poziomy i elewacje.
Rys. tusz. akw. pap. 30,4 × 48,8 cm. — Proj. *Jan Chrystian Kamsetzer.*
Wł. Stanisław Patek w Warszawie.
126. Projekt mostu zwodzonego.
Rys. tusz. pap. 44,4 × 31,5 cm. — Proj. *Jan Chrystian Kamsetzer.*
Wł. Stanisław Patek w Warszawie.
127. Widok Ujazdowa z projektowanym kościołem; pośrodku most, który miał łączyć Ujazdów z Łazienkami.
Rys. gw. 47,4 × 63,5 cm.; w owalu u dołu na prawo napis: «F. A. A. Lormann Del.». — Mal. *Fryderyk Lohrmann.*
Wł. Gabinet Rycin Bibl. Uniw. w Warszawie; Zbiór graficzny Stanisława Augusta, t. 168, nr. 259.
[Tatarkiewicz³ tabl. I]

STUDNIA

128. Projekt studni z czasu ok. r. 1784.
Rys. akw. pap. 29,4 × 26,2 cm; pieczętka «W: H: Minter».
— Proj. *Szymon Bogumił Zug*.
Wł. Stanisław Patek w Warszawie.
129. Projekt studni z czasu ok. r. 1784.
Rys. tusz. akw. pap. 24,3 × 39,8 cm; pieczętka «W: H: Minter».
Wł. Stanisław Patek w Warszawie.
130. Projekt studni z czasu ok. r. 1784.
Rys. tusz. pap. 48,1 × 30,1 cm; pieczętka «W: H: Minter».
Wł. Stanisław Patek w Warszawie.
131. Projekt studni z czasu ok. r. 1784.
Rys. tusz. akw. pap. 33,5 × 46,8 cm; pieczętka «W: H: Minter»,
sygnatura SGZ.—Proj. *Szymon Bogumił Zug*.

KARUZEL

132. Projekt karuzelu.
Rys. tusz. akw. pap. 56,7 × 63,7 cm; na załączonym kosztorysie podpis: «Kamsetzer». — Proj. *Jan Chrystian Kamsetzer*.
Wł. Stanisław Patek w Warszawie.

PARK

133. Plan parku ujazdowskiego z pierwszej połowy w. XVIII. *Tabl. XXXVI*.
Rys. akw. pap. 57 × 50,5 cm; na kartuszu napis: «Grund Riss des Königlichen Baades, des grossen Canals und der gantzen Vermachung des grossen Parcs unter Ujazdow».
Wł. Główne Archiwum Państwowe w Dreźnie.
[Tatarkiewicz² fig. 41].

134. Plan Zwierzyńca z r. 1765. *Tabl. XXXVII.*
 Rys. akw. pap. 58 × 88,5 cm; na kartuszu napis: «Plan. Des Hoch Fürstlichen Thier=Garthens und Baades auch zugleich darinnen befindlichen Canaelen und Gebauden bey Uiaz-tow. aufgenommen von dem Ingenieur Lieut: der Cron=Ar-tillerie Heinrich Gebhardt Marx. Anno 1765. in Monath Augusti», na odwrociu ręką króla: «N^o 1. Plan du Parc d'Ujaz-dow fait encor pour la Posesion du Pce Caspar en 1765». —
Zdejm. Henryk Gebhardt Marx.
 Wł. Towarzystwo Opieki nad Zabytkami Przeszłości w War-szawie.
135. Plan parku ujazdowskiego z r. 1766.
 Rys. akw. pap. 79 × 101,5 cm; na kartuszu napis: «Plan du Parc D'Ujazdow Levé par Ordre du Roy 1766 par Kauffman», na odwrociu ręką króla: «N^o 2. Plan du Parc d'Ujazdow par Kauffmann en 1766». — *Zdejm. Kauffmann.*
 Wł. Towarzystwo Opieki nad Zabytkami Przeszłości w War-szawie.
136. Plan parku ujazdowskiego i najbliższej jego oko-licy z czasu ok. r. 1780.
 Rys. akw. pap. (naklejony na pł.) 225 × 156 cm.
 Wł. Maurycy Potocki w Jabłonie (Sygn. Mapy 57).
137. Plan parku łązienkowskiego z r. 1786. *Tabl. XXXVIII.*
 Rys. akw. pap. 97 × 111,5 cm; na kartuszu u góry na lewo napis: «Plan Lazienek Krolewskich wymierzony geometrycz-nie przez IM. Panow Kadetow w Roku 1786.», u dołu na le-wo: «Jozef Łęski direxit» na prawo «Teodor Łęski fecit»; w dolnym lewym narożniku winieta z pałacem łązienkow-skim obok pieczętka «W: H: Minter». — Rys. *Teodor Łęski.*
 [Pamiętki tabl. nłb.]

138. Plan parku łązienkowskiego i najbliższej jego okolicy z r. 1787.

Rys. akw. pap. 80,1 × 61,5 cm; na kartuszu u góry na lewo napis: «Planta Łazienek Królewskich z przyległościami wymierzona geometrycznie przez IMci Panow Kadetow w Roku 1787.», u dołu na lewo: «Jos: Łęski direxit»; w dolnym lewym narożniku fasada pałacu i napis: «Widok w perspektywie Faciaty Łazienek Królewskich wzięty od punktu a». Wł. Biblioteka Ordynacji Krasieńskich w Warszawie.

139. Plan zachodniej części parku z czasu ok. r. 1788, z projektowanym przekształceniem na ogród terenu dawnej wsi Ujazdowa. *Tabl. XXXIX.*

Rys. akw. tusz. pap. 50,4 × 80,7 cm; na lewo u dołu winiетка pałacu łązienkowskiego po przebudowie w r. 1784 i napis: «J. C. Schuch»; pieczętka «W: H: Minter». — Proj. *Jan Chrystian Schuch.*

Wł. Stanisław Patek w Warszawie.

140. Projekt ogrodu owocowego na dawnych terenach wsi Ujazdowa.

Rys. akw. pap. 49 × 58,1 cm; u dołu napis: «Tietz». — Proj. *Tietz.*

Wł. Gabinet Rycin Bibl. Uniw. w Warszawie; Zbiór graficzny Stanisława Augusta, t. 190, nr. 29.

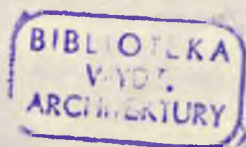
141. Widok z tarasu pałacowego na staw południowy z r. 1789.

Rys. gw. pap. 40 × 68 cm; u dołu na lewo napis: «I. P. Norblin de la Gourdain fecit 1789 w Warszawie». — Mal. *Jan Piotr Norblin.*

Wł. Towarzystwo Przyjaciół Nauk w Poznaniu.

[Tatarkiewicz² fig. 52]

142. Plan parku i południowej okolicy Warszawy z roku 1791.
Rys. akw. tusz. pap. 43,2 × 34,1 cm; u góry napis: «Planta południowej okolicy Warszawy z przyłączeniem do niej Łazienek Królewskich wymierzona przez IMci P. Kadetów J. K. Mci i Rzpltey w Roku 1791»; u dołu na prawo «J. Łęski direxit».
Wł. Kazimiera Królikowska w Warszawie.
[Tatarkiewicz² fig. 53]
143. Widok z tarasu pałacowego na staw południowy.
Rys. gw. pap. 31 × 20 cm. — Mal. *Karol Alberti* (wg A. Kraushara).
Wł. Zuzanna Rabska w Warszawie (dawniej Al. Kraushar).
[Kraushar tabl. XVIII]
144. Projekt połączenia mostem kamiennym parku Łazienkowskiego z ogrodem botanicznym z r. 1819.
Tabl. XL.
Rys. akw. pap. 47 × 62,6 cm; u dołu na lewo napis: «Plan połączenia Ogrodu Łazienkowskiego z Botanicznym przeniesieniem Mostu Kamiennego dziś się znajduiącego na miejscu oznaczonym Lit. a po nad drogę między Łazienkami i Ogrodem Botanicznym w miejscu Lit: b oznaczonym sporządzony z zlecenia I: W: Ministra Wyznań Rel: i Oświecenia Publ: przez *Zygmunta Vogla* Professora Uniw: Król Warsz: 1819».
— Proj. *Zygmunt Vogel*.
Wł. Biblioteka Narodowa w Warszawie; Zbiory wilanowskie I. 4. 8.5/Nr. 3.
145. Plan parku i okolicy z czasu ok. r. 1841.
Rys. akw. pap. 94,3 × 64,4 cm; u dołu napis: «Plan okolicy Miasta Warszawy od strony Łazienek Królewskich z oznaczeniem projektowanych rowów dla zasilenia wodą sadzawek w Folwarku Sielce położonych»; u dołu na prawo «Inspektor Jeneralny Kommunikacji Lądowych i Wodnych podpułkownik *Teodor Urbański*».—Zdejm. *Teodor Urbański*.
Wł. Towarzystwo Opieki nad Zabytkami Przeszłości w Warszawie.

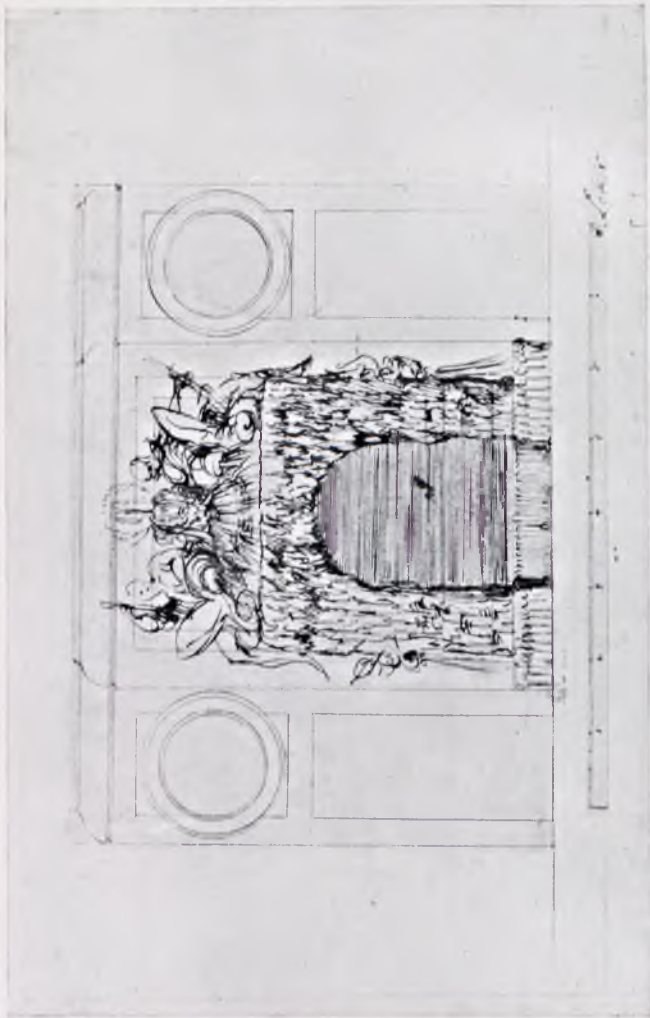


TABLICE

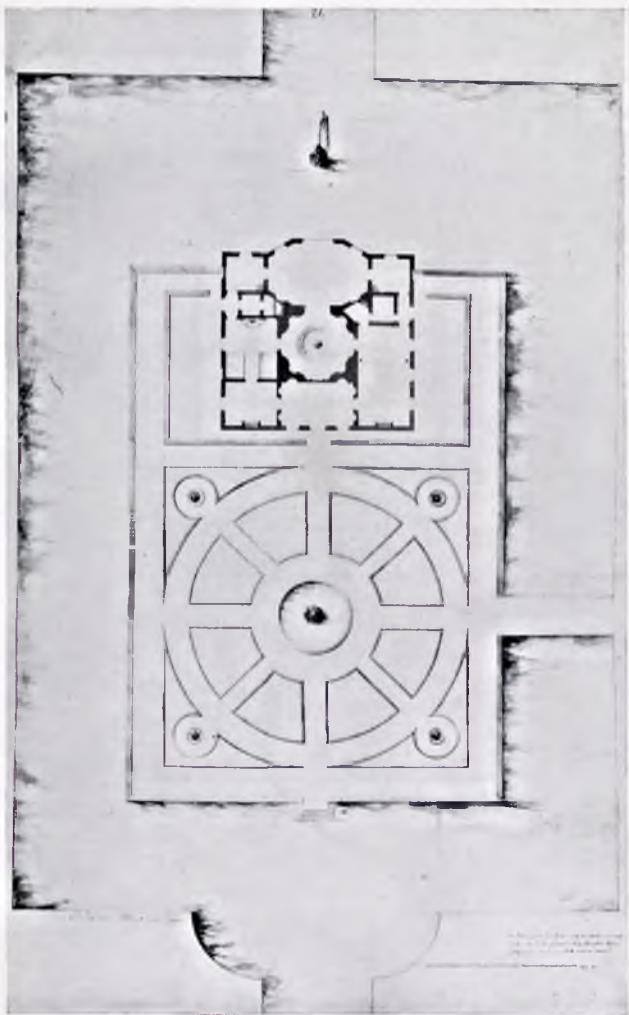


Projekt środkowej części północnej elewacji Łazienki
z czasu ok. r. 1690.
Proj. Tylman z Gammeren.

BIBLIOTEKA
WYDZ.
ARCHITECTURY

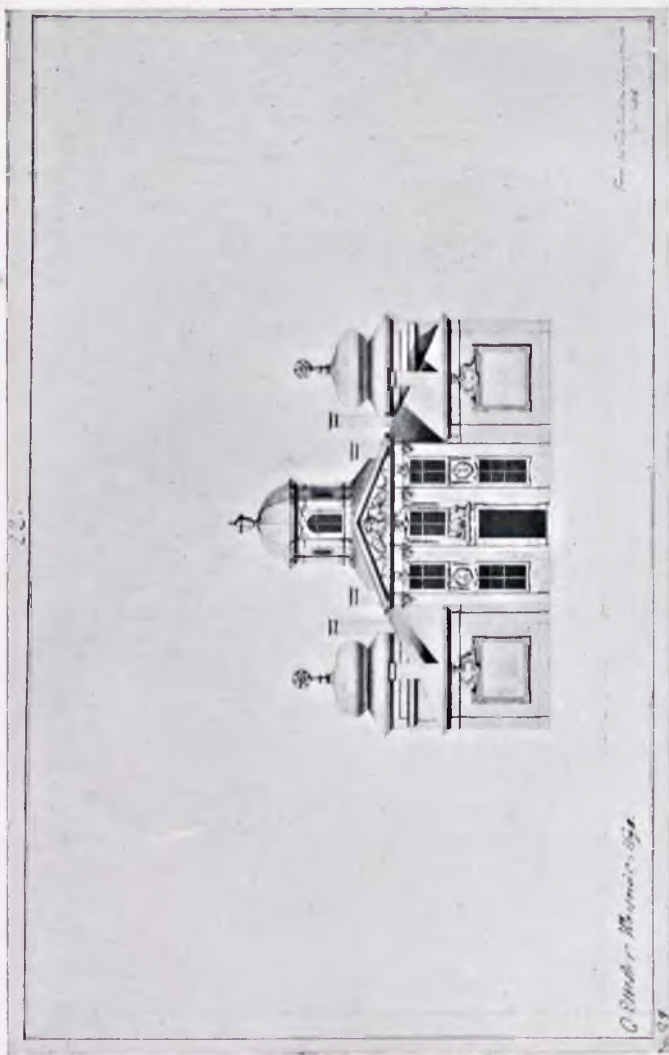


Projekt urządzenia fontanny w pokoju kąpielowym Łazienki z czasu ok. r. 1690.
Proj. Tylman z Gammeren.

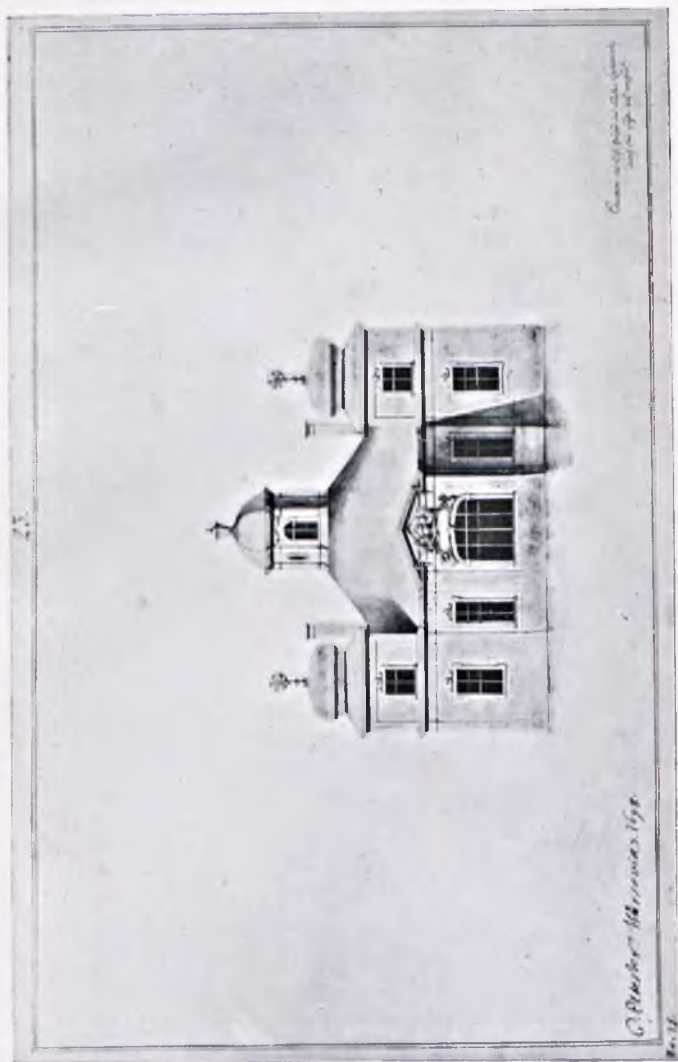


Rzut poziomy Łazienki z r. 1698.
Zdejm. Chrystian Eltester.

BIBLIOTEKA
W. YDZ.
ARCHITEKTURY

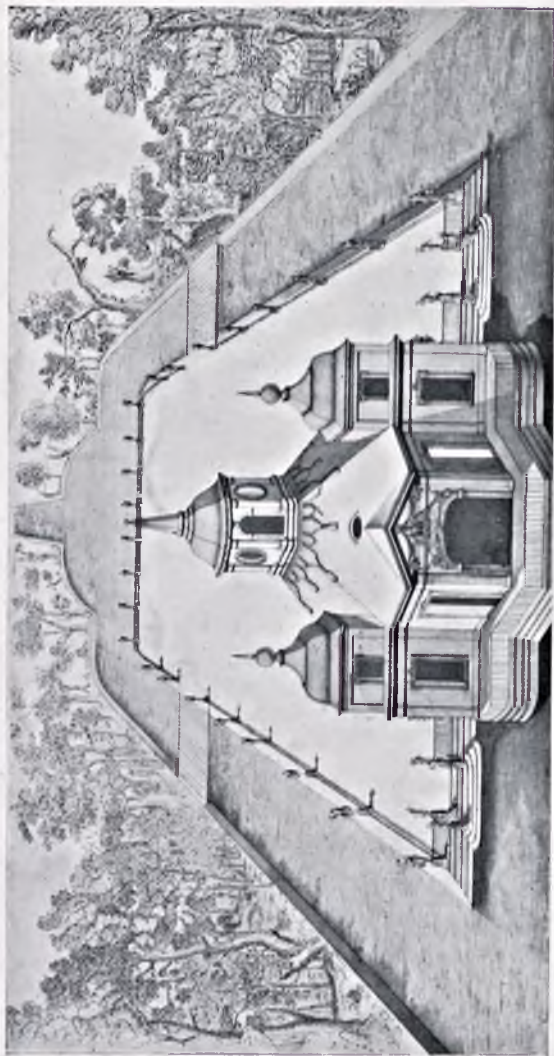


Elewacja południowa Łazienki z r. 1698.
Zdejm. Chrystian Eltester.

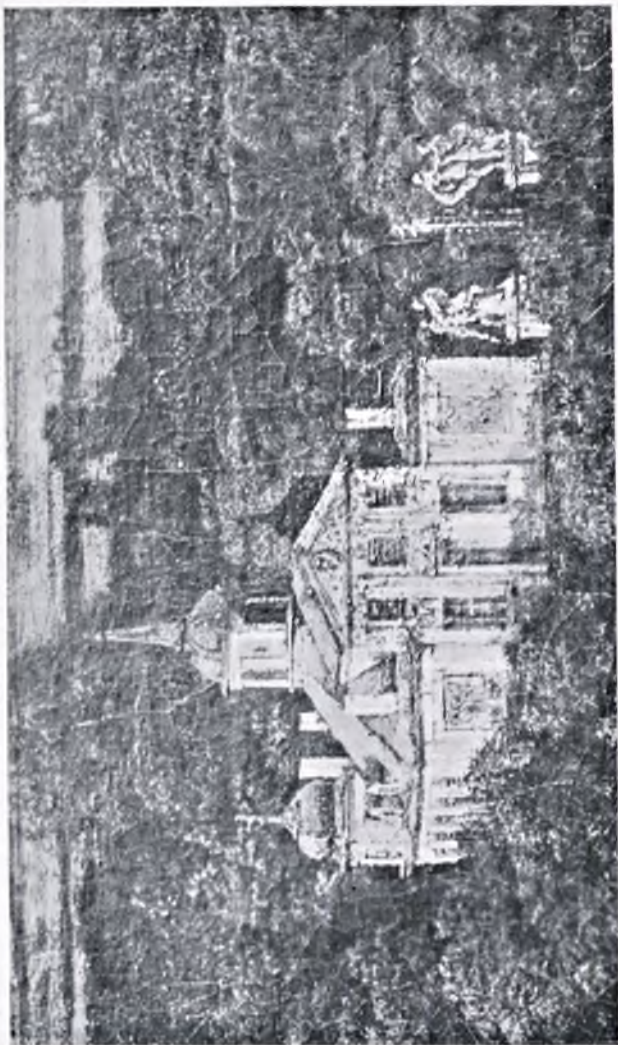


Elewacja północna Łazienki z r. 1698.
Zdejm. Chrystian Eltester.

BIBLIOTEKA
WYDZ.
ARCHITEKTURY

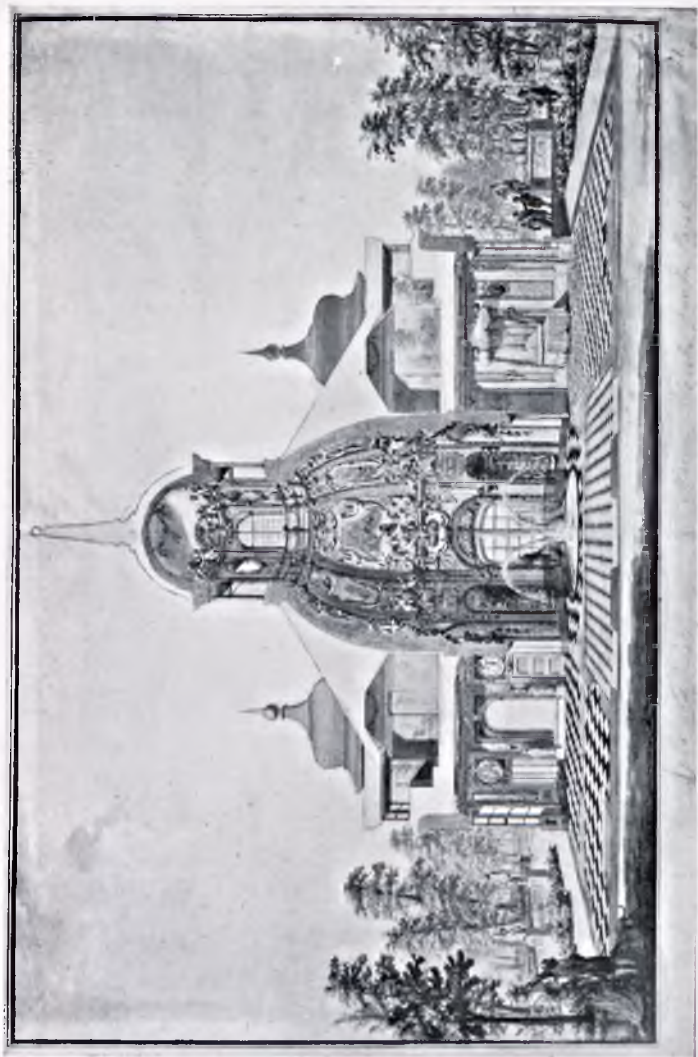


Widok Łazienki od północy z lat 1773 – 1776.
Rys. Jan Chrystian Kamsetzer.

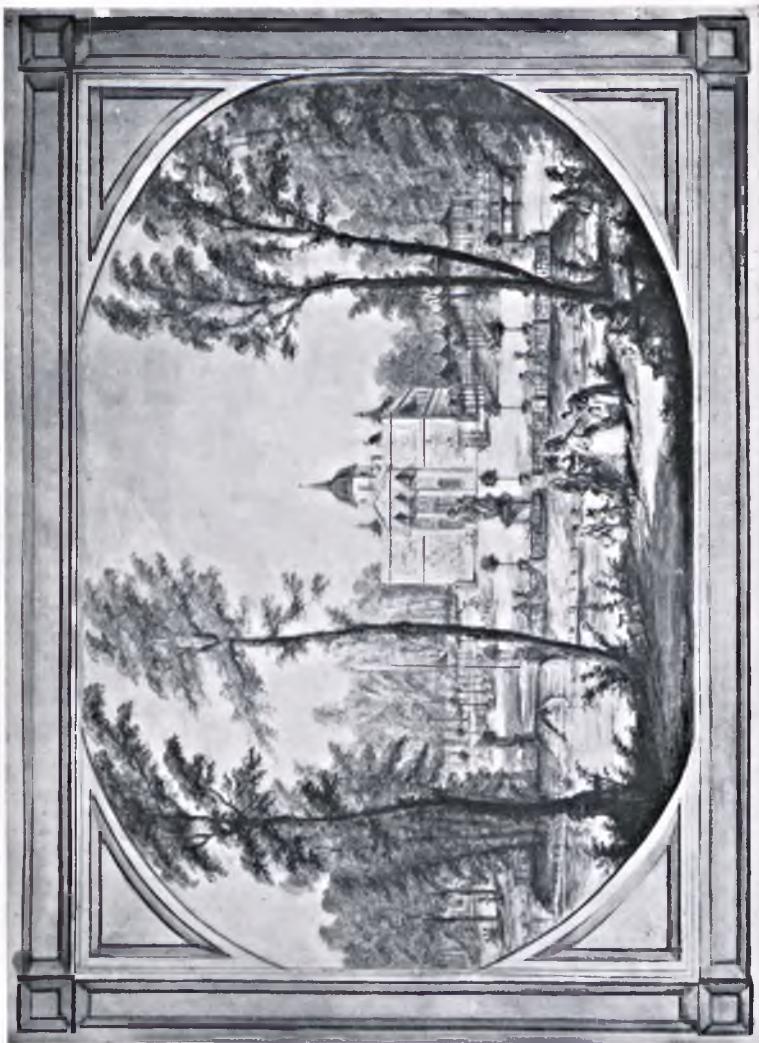


Widok Łazienki od południowego-zachodu z czasu ok. r. 1775.
Fragment obrazu Bernarda Belotta Canaletta.

BIBLIOTEKA
WYDZ.
ARCHITEKTURY

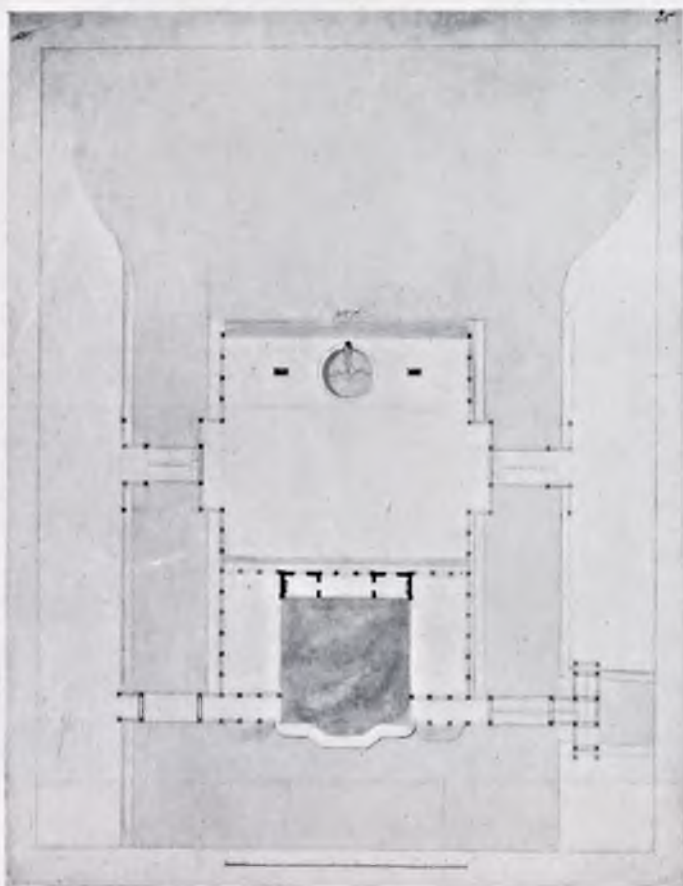


Przekrój poprzeczny Łazienki z r. 1776.
Mal. Jan Chrystian Ramsetzer.

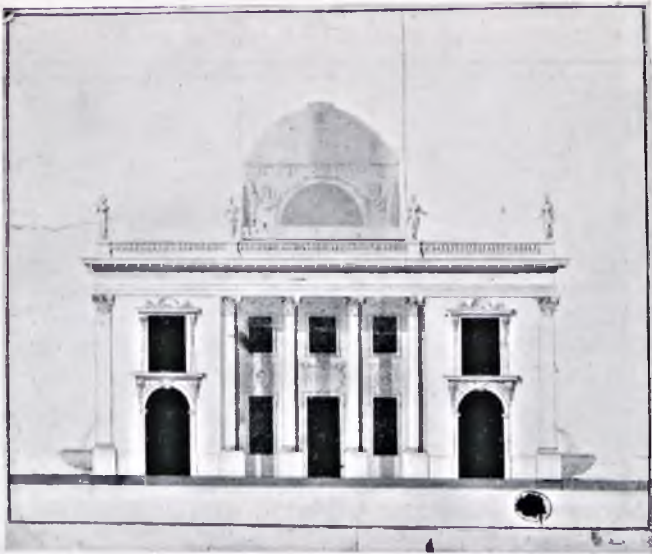


Widok Łazienki od południa z lat 1779 -- 1783.
Mal. Fryderyk Antoni Lohrmann.

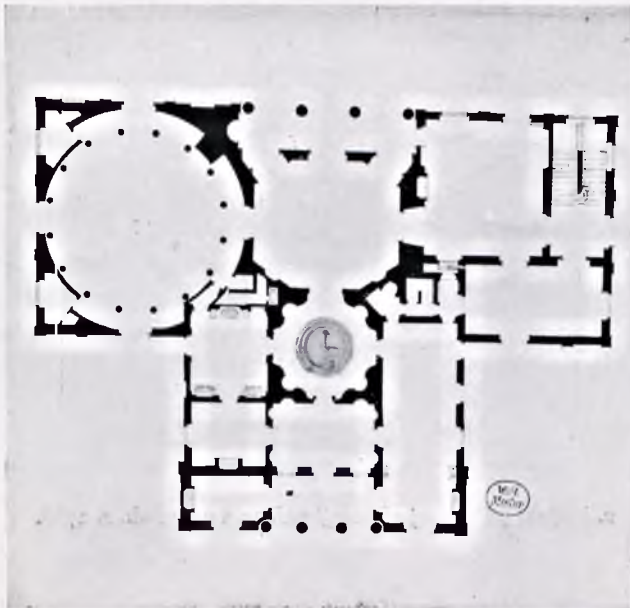
BIBLIOTEKA
WYDZ.
ARCH. SXTURY



Rzut poziomy i elewacja północna Łazienki z projektowanymi gankami chińskimi z czasu ok. r. 1784.
Proj. Jan Chrystian Kamsetzer.



1. Projekt południowej elewacji pałacu i przebudowy pierwotnej latarni kopuły z r. 1784.



2. Projekt rozbudowy pałacu z czasu ok. r. 1788 – rzut poziomy.



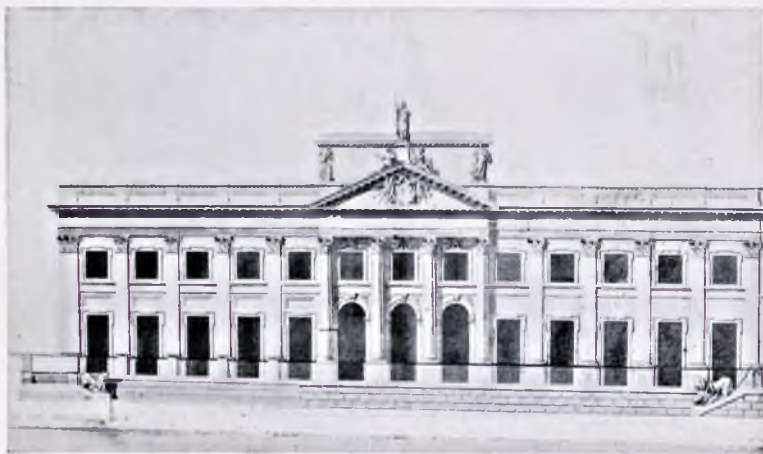
1. Projekt północnej elewacji pałacu z czasu ok. r. 1788.



2. Projekt północnej elewacji pałacu z czasu ok. r. 1788.



1. Projekt południowej elewacji pałacu z czasu ok. r. 1788.



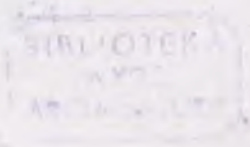
2. Projekt północnej elewacji pałacu z czasu ok. r. 1788.

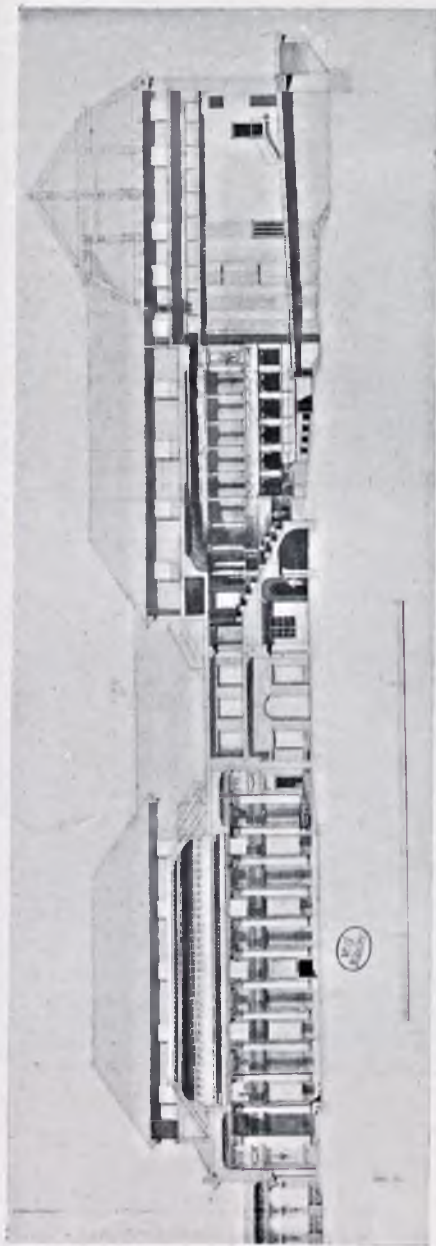


Widok pałacu od południa z r. 1789.

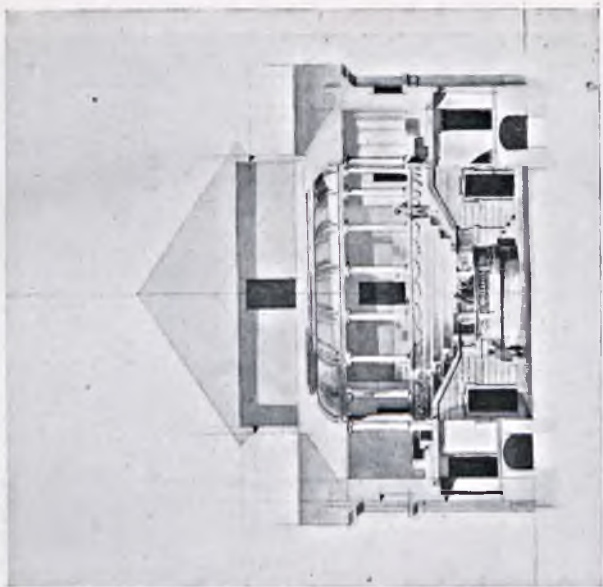
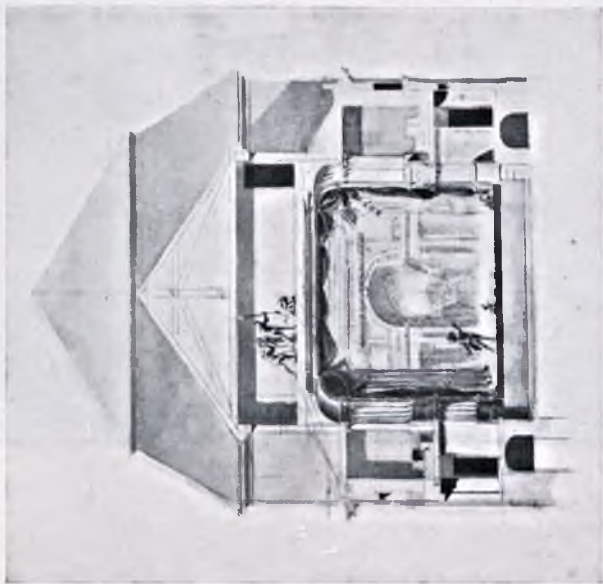


Widok palacu od południa z r. 1791.
Mal. Jan Ludwik Giesel.

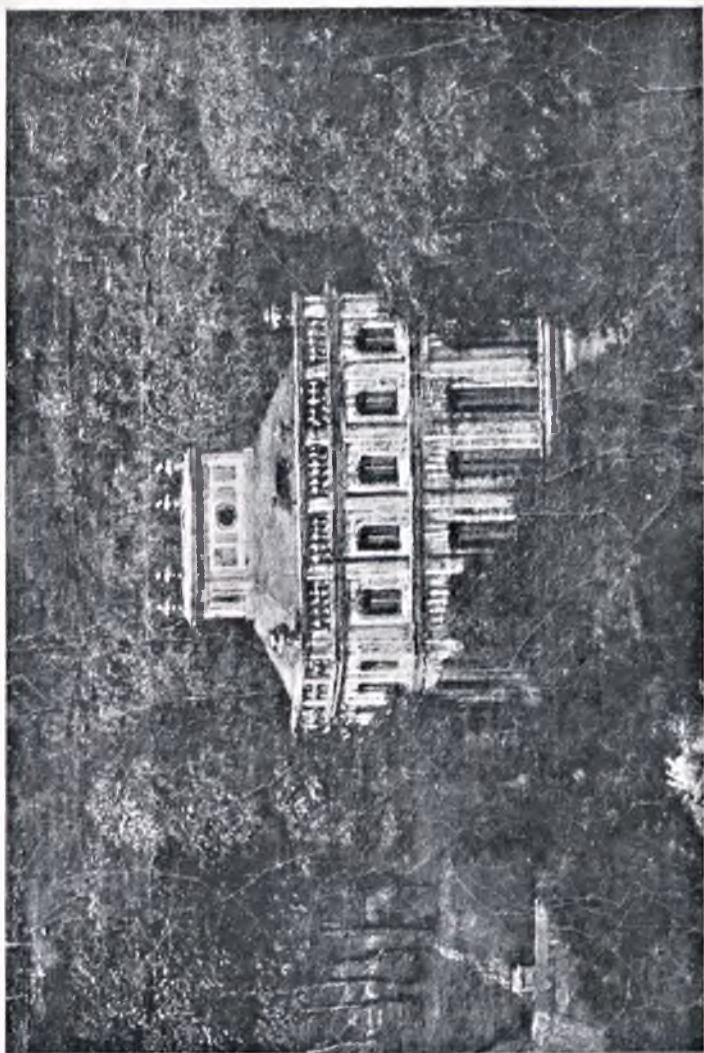




Projekt dobudowy do pałacu skrzydła zachodniego z salonem i teatrem – przekrój podłużny.
Proj. Jan Chrystian Kamsetzer.



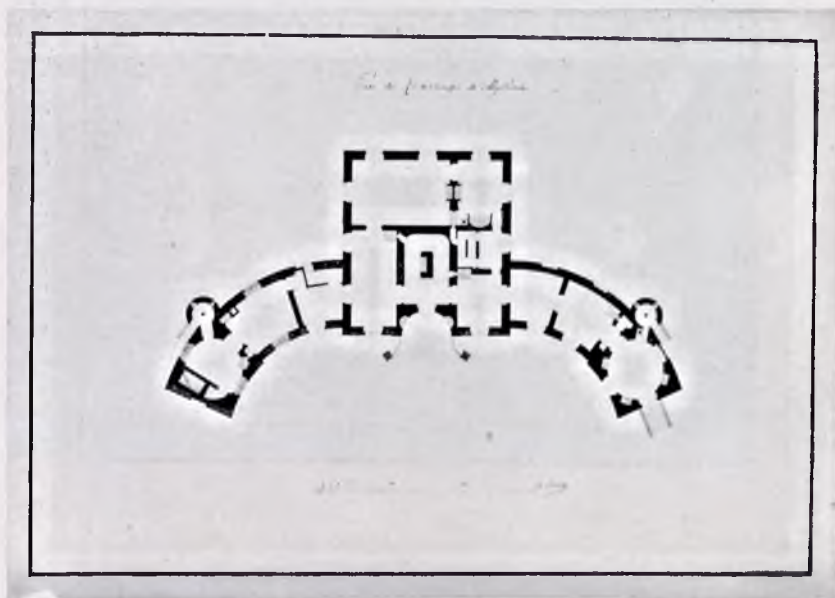
Teatr w projektowanym zachodnim skrzydle pałacu – przekroje poprzeczne: widok na scenę i na widownię.
Proj. Jan Chrystian Kamsetzer.



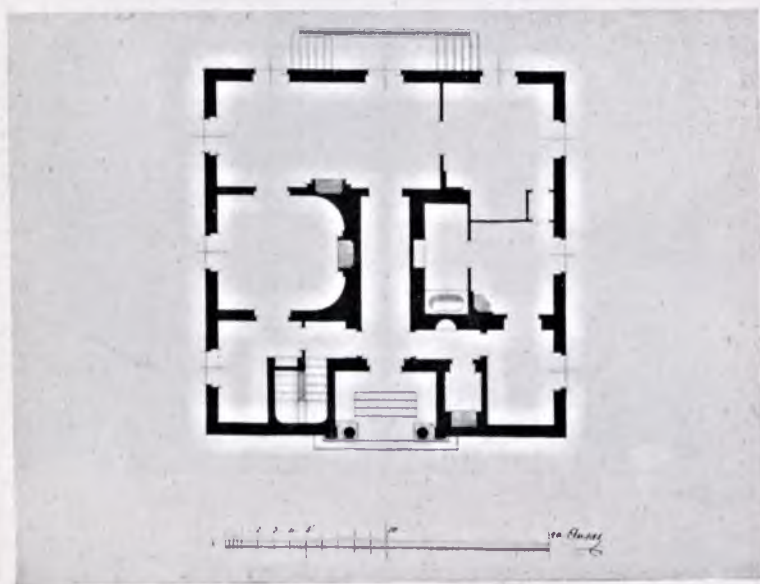
Widok Białego Domku od południowego-zachodu z czasu ok. r. 1775.
Fragment obrazu Bernarda Belotta Canaletta.



Widok Białego Domku od południowego-zachodu i otaczającego go kanalu.
Mal. Zygmunt Vogel.



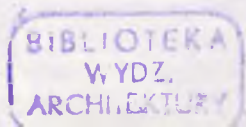
Myślewiec, rzut poziomy parteru i fasada frontowa z czasu ok. r. 1796,
Zdejm. Griesmayer.

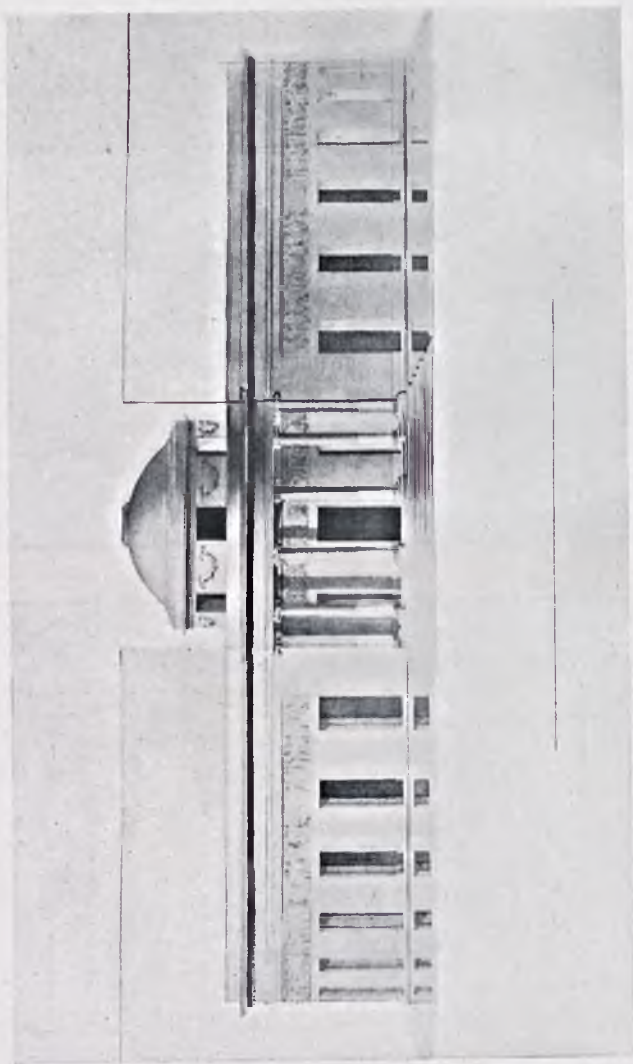


Ermitaż, rzut poziomy parteru i fasada frontowa z czasu ok. r. 1796.

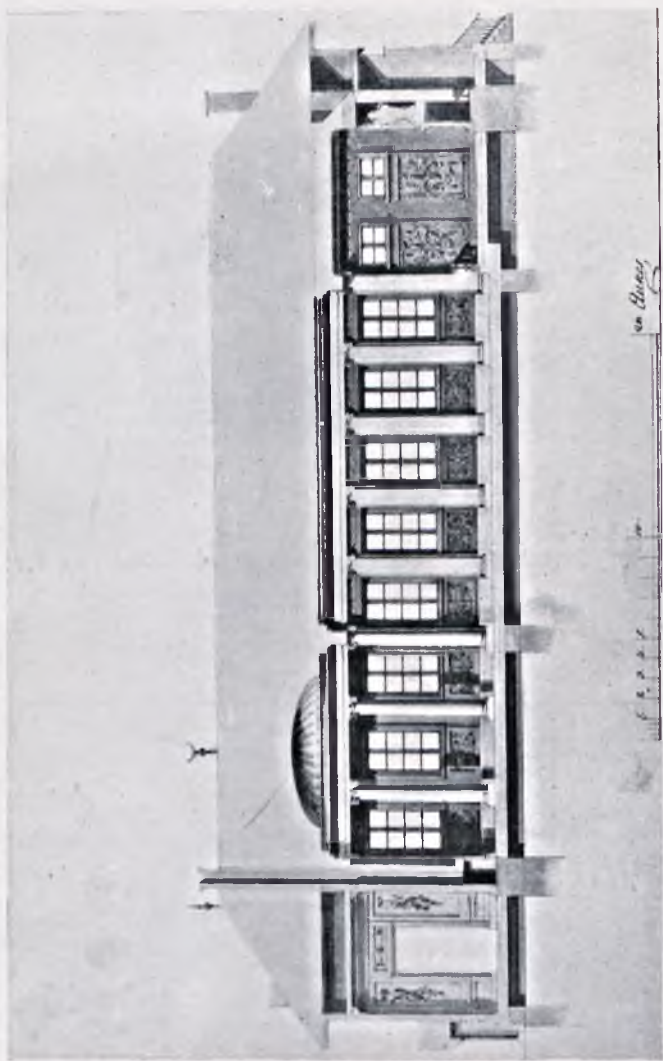
Zdejm. Griesmayer.

XXI

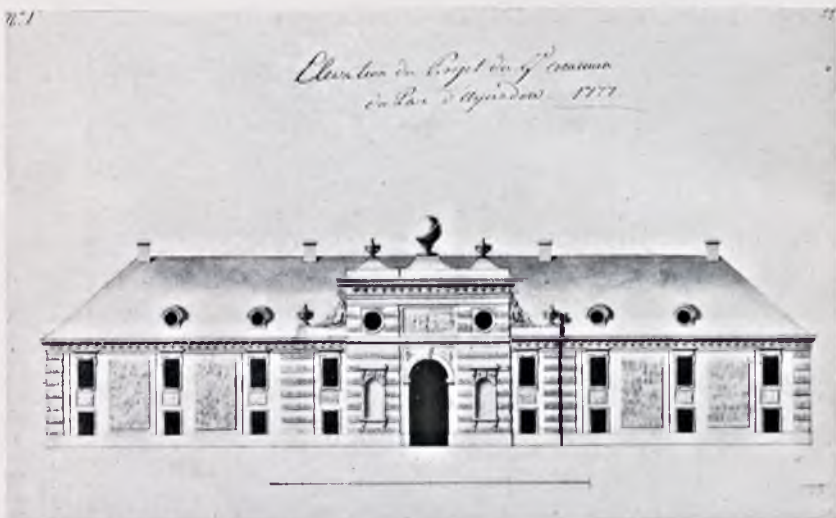




Projekt pawilonu pani Krakowskiej z czasu ok. r. 1784.



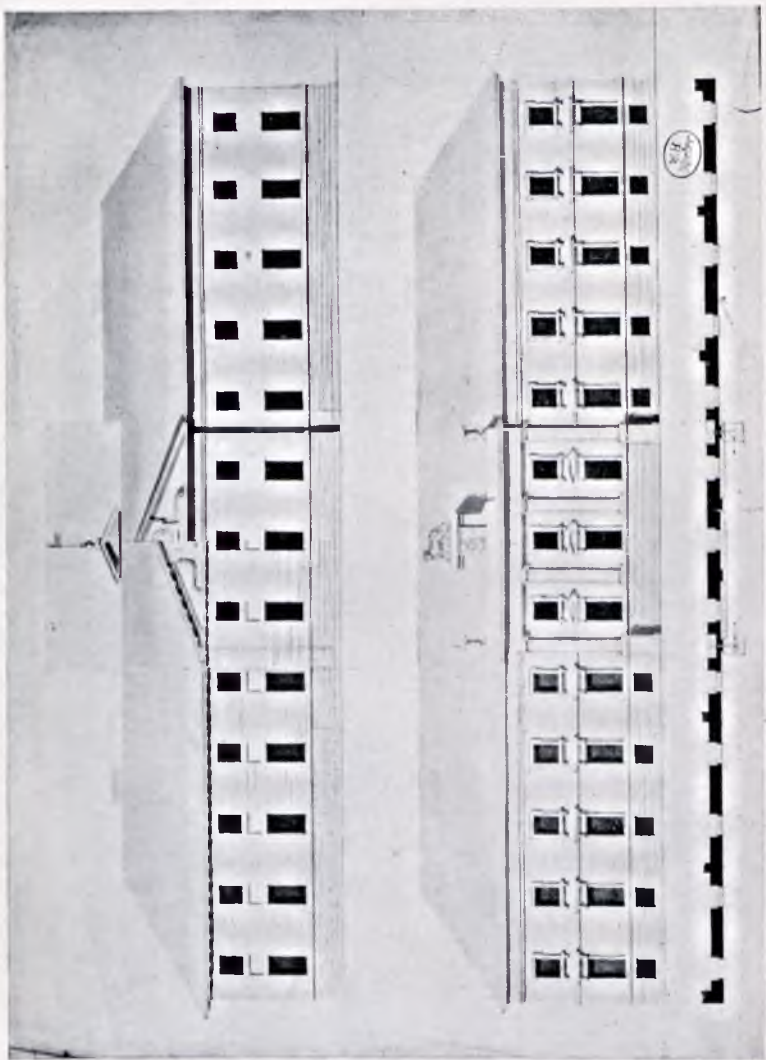
Dom Turecki, przekrój podłużny z czasu ok. r. 1796.
Zdejm. Griesmayer.



1. Projekt zachodniej elewacji budowli Grand Commun z r. 1777.



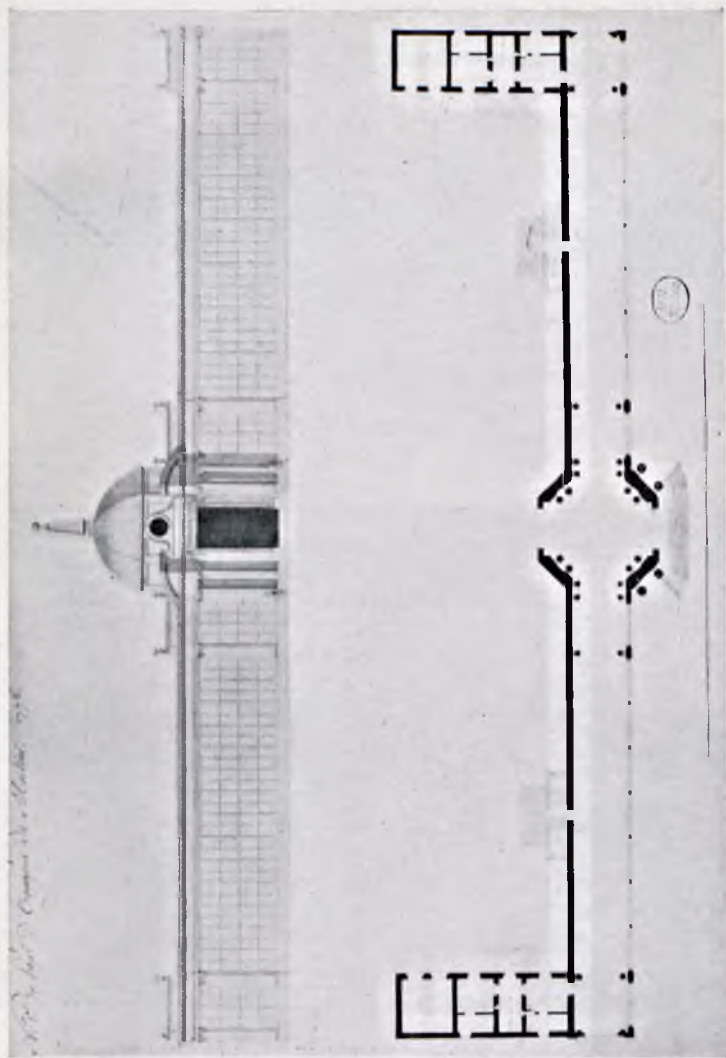
2. Projekt zachodniej elewacji budowli Grand Commun z r. 1778.



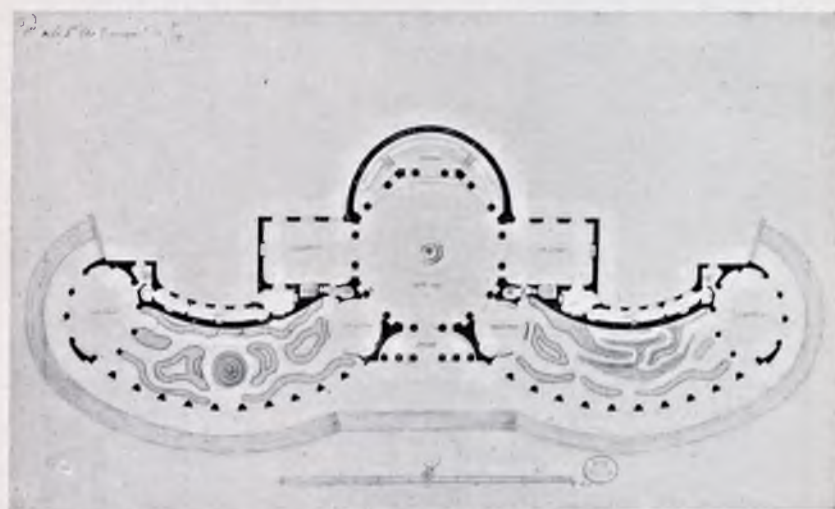
Projekty fasady zachodniej budowli Grand Commun z czasu ok. r. 1788.



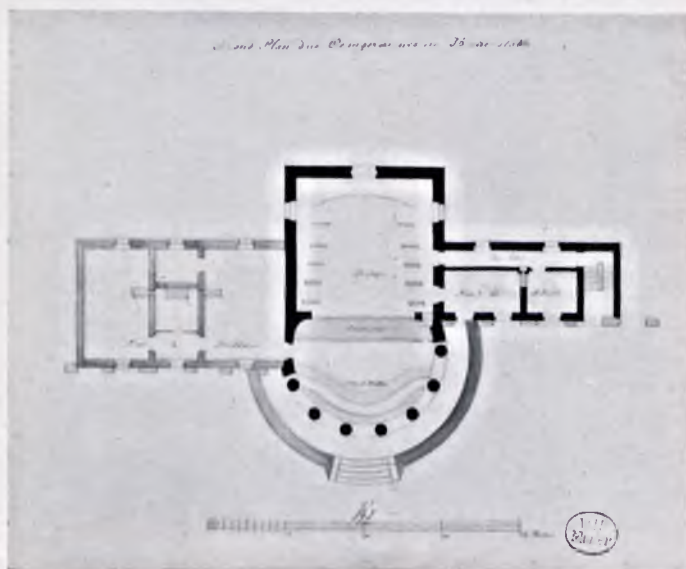
Widok amfiteatru od południa.
Mal. Zygmunt Vogel.



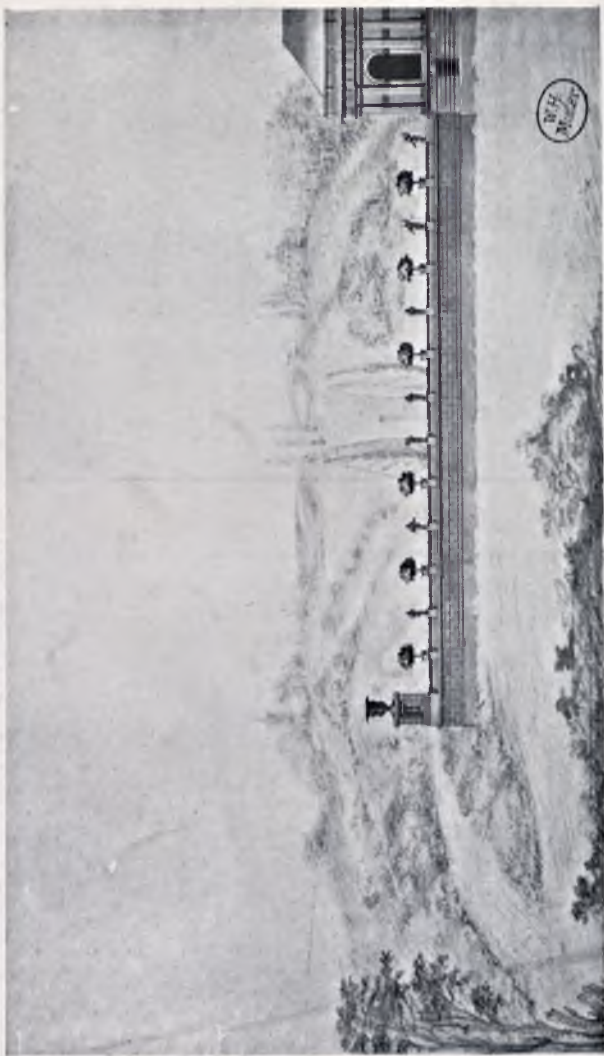
Projekt Pomarańczarni z r. 1776 — rzut poziomy i fasada frontowa.
Proj. Dominik Merlini.



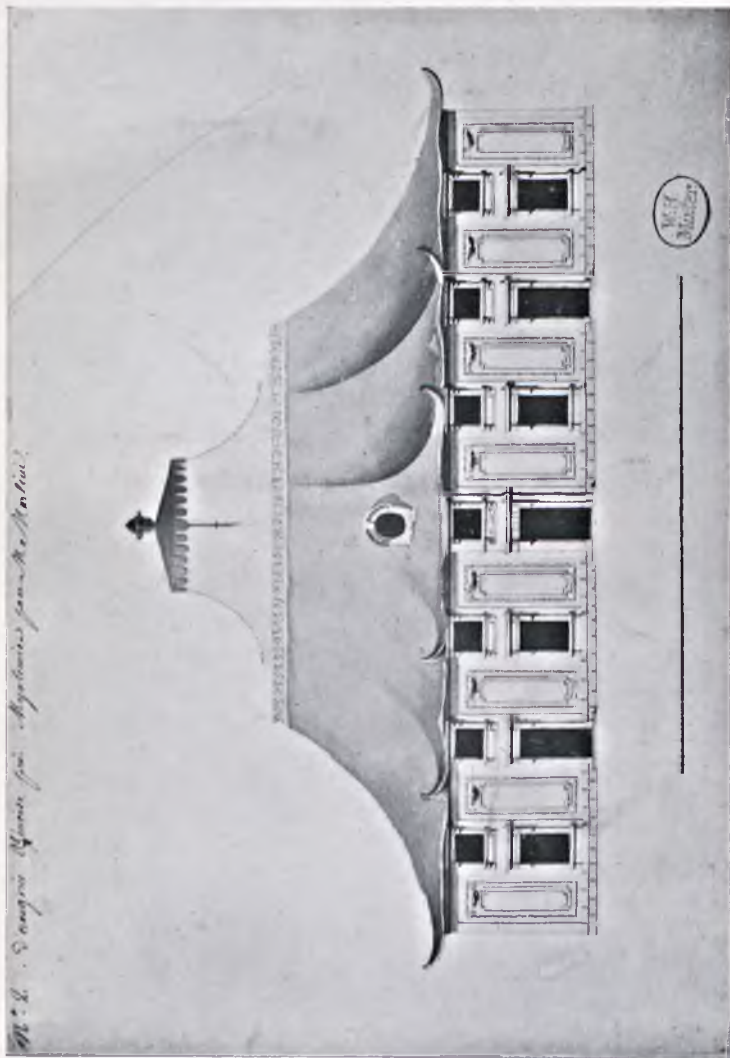
Projekt Pomarańczarni – rzut poziomy i fasada frontowa.
Proj. Szymon Bogumił Zug.



Projekt Pomarańczarni z teatrem stałym — rzut poziomy
i fasada frontowa.
Proj. Szymon Bogumił Zug.

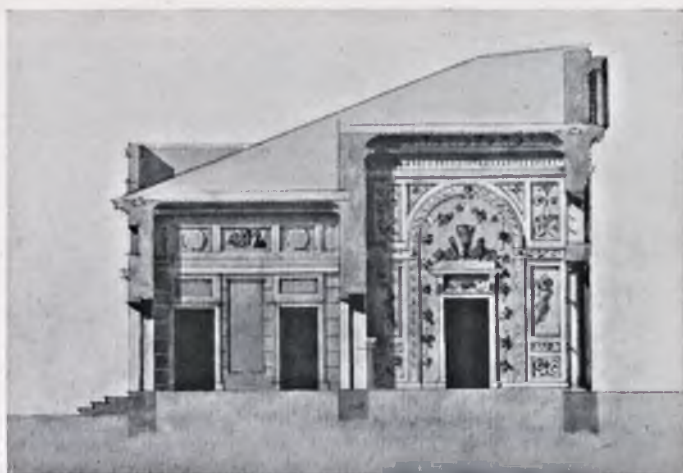


Projekt ogrodzenia ogrodu przed Pomarańczarnią.

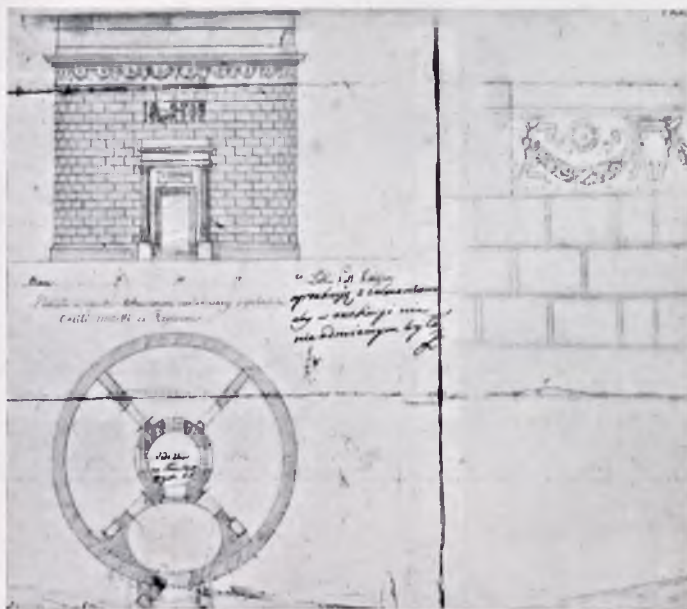


Projekt Pomarańczarni Chińskiej.
Proj. Dominik Merlini.

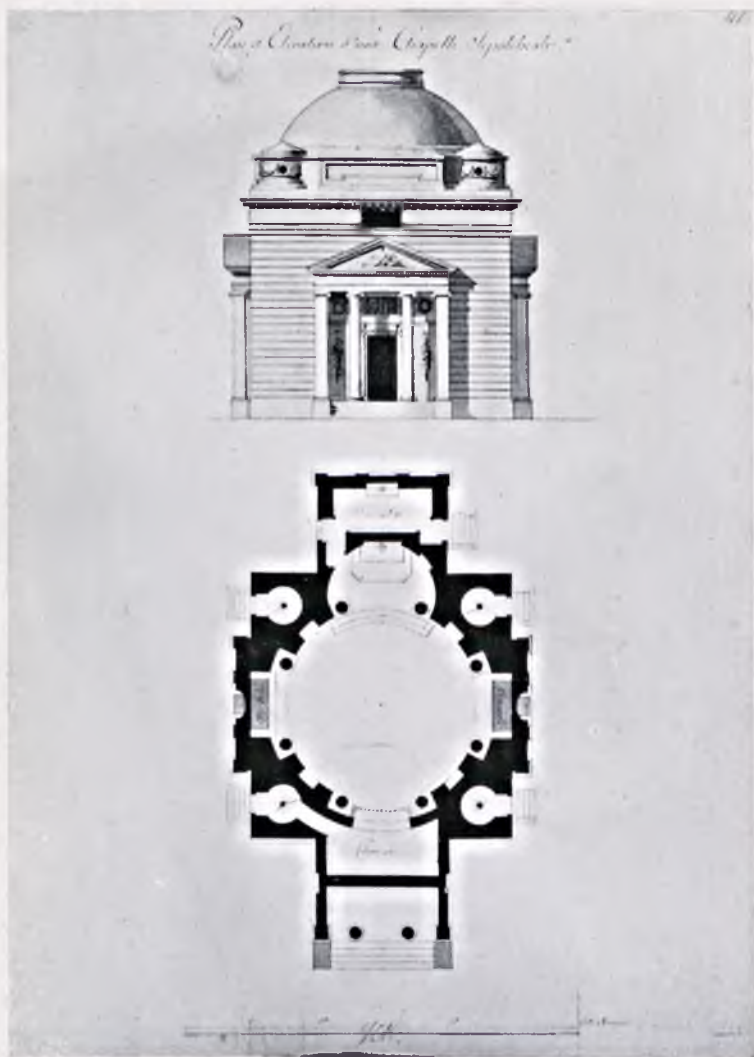
BIBLIOTEK,
V. 107.
ARCHIWENTURY



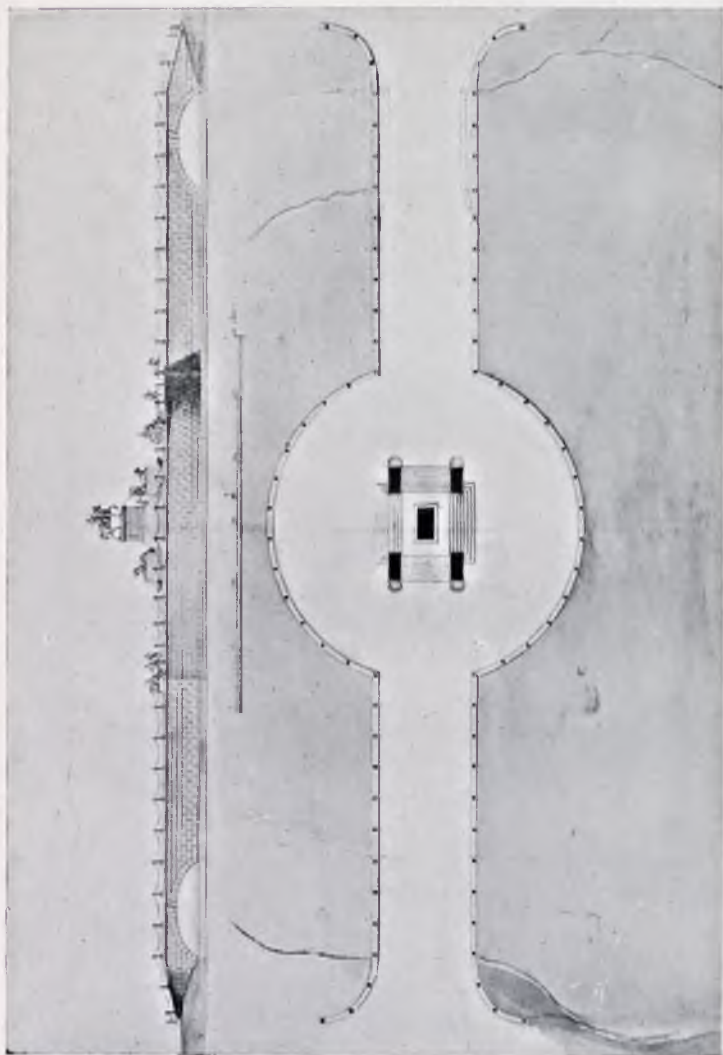
1. Ciepłarnia – przekrój podłużny przez salon i westibul
z czasu ok. r. 1796.
Zdejm. Griesmayer.



2. Projekt przebudowy Wodozbioru z czasu ok. r. 1827.
Proj. Piotr Aigner.



Projekt kaplicy grobowej Poniatowskich z czasu ok. r. 1784
rzut poziomy i elewacja frontowa.
Proj. Jan Chrystian Kamsetzer.



Projekt mostu Jana III Sobieskiego.
Proj. Jan Chrystian Kamsetzer.

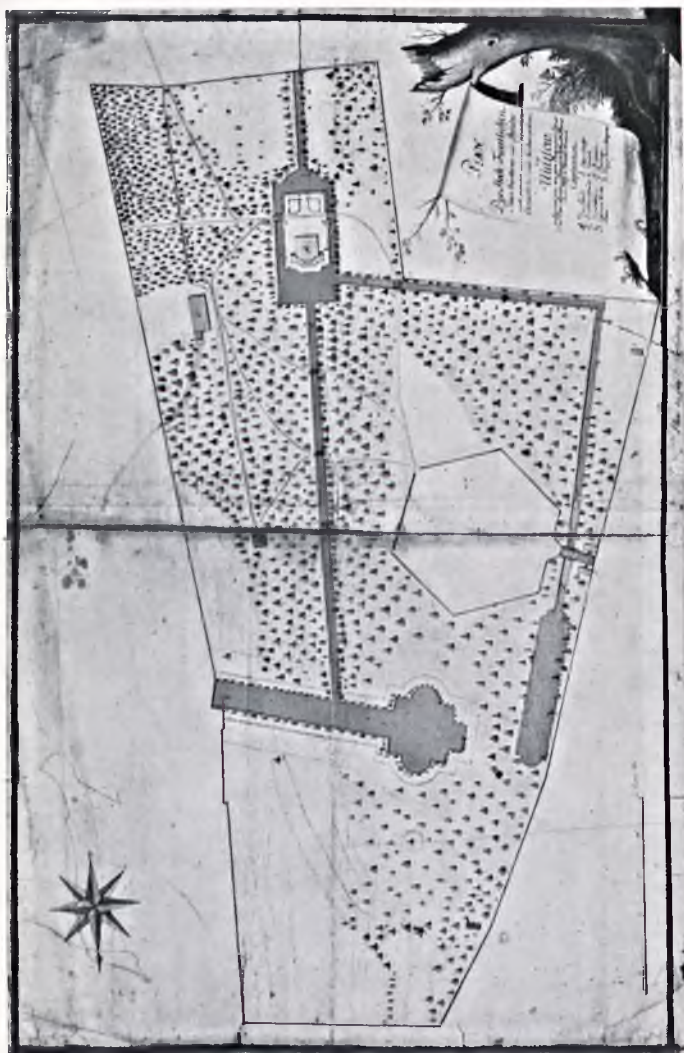


Widok alei między pałacem a Białym Domkiem z bramą chińską pośrodku.
Rys. Jan Chrystian Kamsetzer.

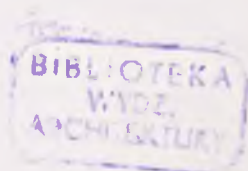
BIBLIOTEKA
WYDZ.
ARCHITEKTURY

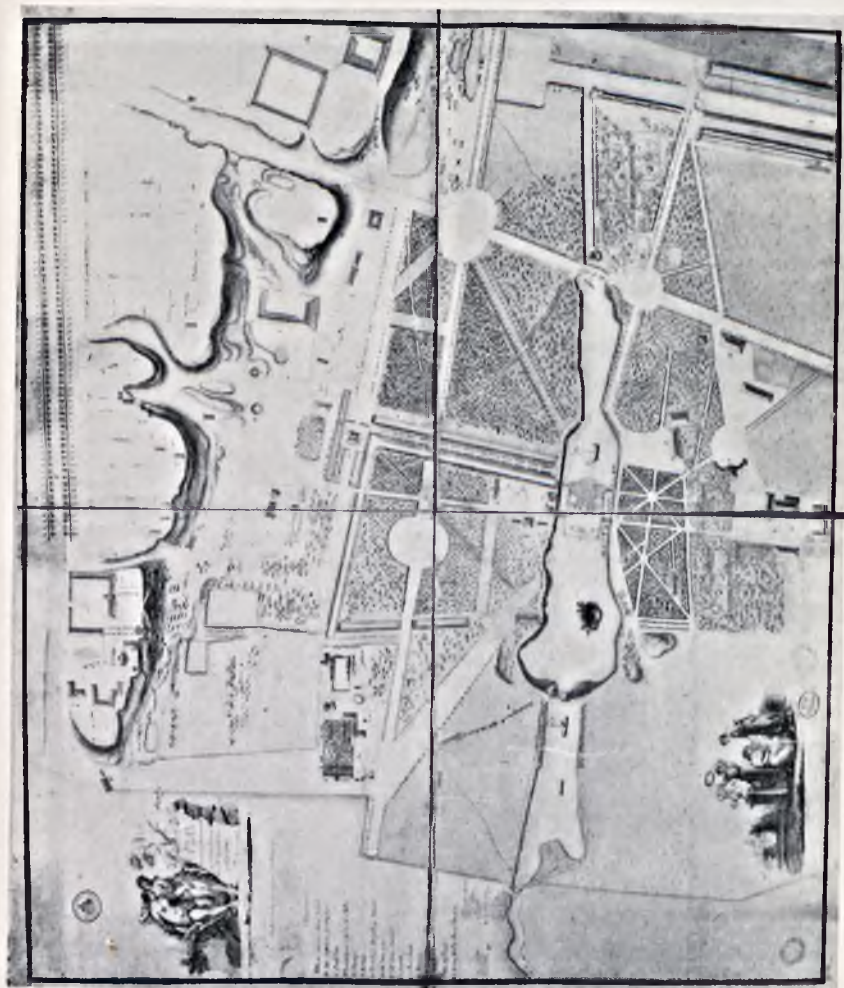


Plan parku ujazdowskiego z pierwszej połowy w. XVIII.



Plan Zwierzynica z r. 1765.
Zdejm. Henryk Gebhardt Marx.

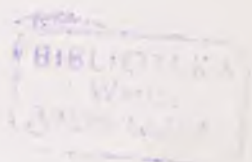




Plan parku łazienkowskiego z r. 1786.
Rys. Teodor Łęski.



Plan zachodniej części parku łaźnikowskiego z projektowanym przekształceniem na ogród terenu dawnej wsi Ujazdowa — z czasu ok. r. 1788.
Proj. Jan Chrystian Schuch.



Fotografie wykonane przez Monikę Moraczewską w Warszawie z wyjątkiem tabl. III, IV, V – fot. Gabinetu Rycin w Berlinie, tabl. VII, VIII, XVIII – fot. Józefa Jaworskiego w Warszawie, tabl. IX – fot. Józefy Bułhakównej w Warszawie, tabl. XIX – fot. Kazimierza Skórskiego we Lwowie, tabl. XXVI – fot. Muzeum Narodowego w Warszawie i tabl. XXXVI – fot. Państwowego Gabinetu Rycin w Dreźnie.

10-

4234

BIBLIOTEKA
WYDZ.
ARCHITEKTURY

ZAKUPIONE ZE ZBIOROW
Ś. p. prof. M. LALEWICZA