

I. BIBLIOTEKA GŁÓWNA

1. OGÓLNE WIADOMOŚCI O BIBLIOTECE

W Politechnice Warszawskiej istnieje sieć biblioteczna, w skład której wchodzi Biblioteka Główna jako wiodąca oraz biblioteki wydziałowe, instytutów, studiów i Domów Studenckich (zwane bibliotekami zakładowymi).

Biblioteka Główna Politechniki Warszawskiej jest jednostką międzywydziałową. Oprócz prac o charakterze usługowym prowadzi prace naukowo-badawcze i dydaktyczne oraz spełnia nadrzędną rolę w stosunku do bibliotek zakładowych. Jako główny i podstawowy warsztat naukowy służy wszystkim pracownikom naukowym, studentom oraz innym pracownikom Politechniki Warszawskiej. Ponadto Biblioteka Główna udostępnia swoje zbiory bibliotekom i instytucjom naukowym w całym kraju.

Biblioteka gromadzi zbiory polskie i obce zgodnie z potrzebami uczelni:

- ★ opracowuje je i udostępnia
- ★ udziela pomocy w zakresie ich wykorzystania
- ★ propaguje książkę naukową
- ★ prowadzi prace w zakresie automatyzacji systemów informacji naukowo-technicznej
- ★ prowadzi zajęcia dydaktyczne ze studentami i praktyki biblioteczne
- ★ szkoli własne kadry bibliotekarzy w ramach wewnętrznych kursów
- ★ pełni nadzór nad bibliotekami zakładowymi i ośrodkami informacji
- ★ prowadzi działalność wydawniczą.

2. Z HISTORII BIBLIOTEKI GŁÓWNEJ POLITECHNIKI WARSZAWSKIEJ

Biblioteka Główna Politechniki Warszawskiej powstała w 1915 roku. Odziedziczyła ona część księgozbioru po byłym rosyjskim Instytucie Politechnicznym. Księgozbiór ten był jednak w dużym stopniu zdekompletowany. Uporządkowanie zbiorów było trudne i pracochłonne, toteż Biblioteka Główna oddana została do użytku dopiero na początku 1918 roku, mając w swoim księgozbiorze 32 000 wol.

Rozwój Biblioteki w okresie międzywojennym nie był zbyt intensywny, ponadto Biblioteka mieściła się w ciasnym i niefunkcjonalnym pomieszczeniu w Gmachu Głównym. W 1939 r. księgozbiór Biblioteki Główniej liczył ok. 78 000 wol., Biblioteka prenumerowała 516 tytułów czasopism.

Podczas Powstania Warszawskiego w 1944 r. spłonął Gmach Główny a wraz z nim Biblioteka. W roku 1945 w czasie odgruzowania udało się wydobyć ze zgliszcz i ocalić tylko 3850 woluminów.

Po odbudowaniu Gmachu Głównego Politechniki Warszawskiej w 1950 r. Biblioteka powróciła na swoje dawne miejsce. Mimo trudności lokalowych oraz trudności na rynku wydawniczym w okresie powojennym następuje szybki rozwój Biblioteki Główniej. W 1955 r. przekroczyła ona swój stan posiadania z 1939 r.

Obecnie księgozbiór Biblioteki Główniej liczy przeszło 200 tys. woluminów druków zwartych, 70 tys. woluminów czasopism i 30 tys. jednostek zbiorów specjalnych. Biblioteka prenumeruje 2500 tytułów czasopism.

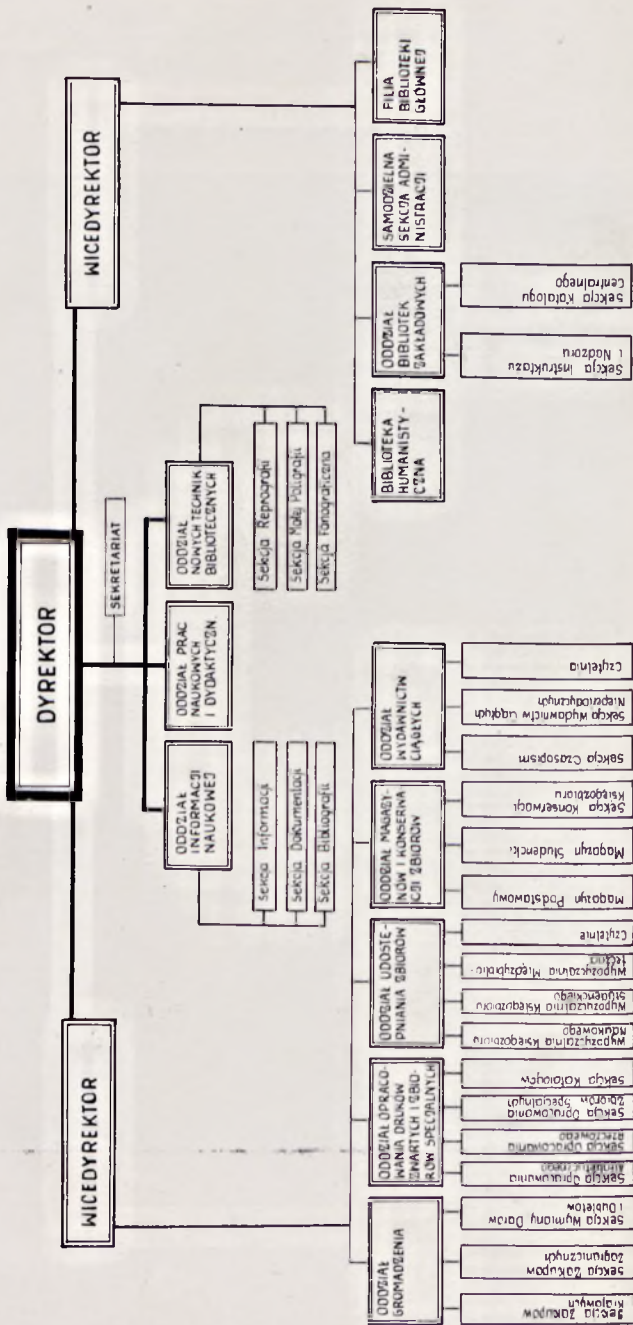
„Z KAŻDĄ ZNISZCZONĄ KSIAŻKĄ
GINIE CZĘŚĆ JAKAŚ ŻYWOTA LUDZKIEGO”

J. I. Kraszewski

★ Ze zbiorów Biblioteki Głównej



STRUKTURA ORGANIZACYJNA BIBLIOTEKI GŁÓWNEJ PW



3. GROMADZENIE ZBIORÓW

Biblioteka Główna gromadzi piśmiennictwo polskie i obce.

Książki — monografie, podręczniki, skrypty,
encyklopedie, słowniki

Czasopisma krajowe i zagraniczne

Normy polskie i branżowe

Katalogi firmowe

Fonogramy

Zakres zbiorów uwzględnia potrzeby **pracowników naukowych i studentów wydziałów:**

- ★ Architektury
- ★ Chemii
- ★ Elektroniki
- ★ Elektrycznego
- ★ Geodezji i Kartografii
- ★ Inżynierii Lądowej
- ★ Inżynierii Sanitarnej i Wodnej
- ★ Mechaniki Precyzyjnej
- ★ Mechanicznego Energetyki i Lotnictwa
- ★ Mechanicznego Technologicznego
- ★ Samochodów i Maszyn Roboczych

INSTYTUTÓW MIĘDZYWYDZIAŁOWYCH

- ★ Matematyki
- ★ Fizyki
- ★ Transportu
- ★ Organizacji Zarządzania
- ★ Poligrafii
- ★ Nauk Ekonomiczno-Społecznych



★ Schemat wymiany międzybibliotecznej

4. OPRACOWANIE DRUKÓW ZWARTYCH I ZBIORÓW SPECJALNYCH

Biblioteka Główna opracowuje zbiory pod względem rzeczowym i formalnego opisu druku, tworząc ciągi katalogowe rzeczowe i alfabetyczne.

★ Katalogowanie na automacie samopowielającym „Optima” 527



5. KATALOGI BIBLIOTECZNE

W bibliotece Głównej są prowadzone następujące katalogi:

Katalogi alfabetyczne

- ★ Katalog ogólny obejmujący wszystkie zbiory Biblioteki (znajduje się w pokoju katalogowym).
- ★ Katalog zbiorów studenckich obejmujący wieloegzemplarzowe podręczniki i skrypty (znajduje się wypożyczalni studenckiej).
- ★ Katalog czasopism i wydawnictw ciągłych nieperiodycznych w układzie alfabetycznym tytułów (znajduje się w czytelni czasopism).
- ★ Katalog służbowy obejmujący wydawnictwa zwarte (znajduje się w Oddziale opracowania zbiorów).
- ★ Katalog centralny obejmujący zbiory bibliotek wydziałowych i instytutowych Politechniki Warszawskiej (znajduje się w pokoju katalogowym).

Katalogi rzeczowe

- ★ Katalog centralny obejmujący zbiory bibliotek wydziałowych i instytutowych Politechniki Warszawskiej (znajduje się w pokoju katalogowym).
- ★ Kartoteka dokumentacyjna w układzie dziesiętnym obejmująca karty dokumentacyjne Centrum Informacji Naukowej, Technicznej i Ekonomicznej, które zawierają opisy najnowszych publikacji krajowych i zagranicznych (znajduje się w pokoju katalogowym).

Ponadto w pokoju katalogowym znajdują się katalogi słowników, bibliografii, encyklopedii oraz konferencji i zjazdów naukowych, a w czytelniach katalog księgozbioru podręcznego, katalog prac doktorskich Politechniki Warszawskiej oraz katalog nowości polskich i zagranicznych.

Korzystanie z norm ułatwia Katalog Polskich Norm i Katalog Norm Branżowych w wydaniu książkowym, dostępny w czytelni ogólnej.

6. UDOSTĘPNIANIE ZBIORÓW

Warunki korzystania ze zbiorów

Biblioteka Główna Politechniki Warszawskiej ma charakter publiczny.

Do wypożyczania wydawnictw z Biblioteki Głównej upoważnia karta biblioteczna, którą otrzymuje się po dokonaniu zapisu w wypożyczalni. Podstawą zapisu dla studentów jest indeks i dowód osobisty, natomiast pracownicy Politechniki Warszawskiej korzystają z biblioteki na podstawie legitymacji służbowej.

Biblioteki innych uczelni, urzędów, instytucji i zakładów pracy składają deklarację podpisaną przez kierownika instytucji wypożyczającej, upoważniającą jednego pracownika do podpisywania rewersów. Pracownik ten jest odpowiedzialny za przestrzeganie regulaminu Biblioteki Głównej Politechniki Warszawskiej, a szczególnie za terminowy zwrot wypożyczonych książek.

Osoby spoza Politechniki Warszawskiej ze zbiorów Biblioteki Głównej mogą korzystać na miejscu, ewentualnie wypożyczać za pośrednictwem swoich bibliotek.

Do korzystania ze zbiorów bibliotecznych na miejscu upoważniony jest każdy za okazaniem ważnego dokumentu osobistego.

Kto czyta — żyje wielokrotnie.

*Kto zaś z książkami obcować nie chce —
na jeden żywot jest skazany.*

Józef Czechowicz

a) WYPOŻYCZALNIE

Biblioteka Główna prowadzi 3 wypożyczalnie:

- ★ Wypożyczalnia naukowa
- ★ Wypożyczalnia studencka
- ★ Wypożyczalnia międzybiblioteczna

Zasady korzystania z wypożyczalni określają szczegółowe regulaminy.

Wypożyczalnia międzybiblioteczna prowadzi wypożyczenia krajowe i zagraniczne dla pracowników i dyplomantów Politechniki Warszawskiej.

★ *Katalogi*





★ *Czytelnia ogólna*

b) CZYTELNIE

CZYTELNIĄ OGÓLNA

Czytelnia posiada księgozbiór podręczny, składający się z encyklopedii, słowników, poradników, zbioru norm oraz podręczników i skryptów.

Encyklopedie i słowniki umieszczone są na sali z wolnym dostępem do półek.

Materiały z księgozbioru podręcznego czytelnik otrzymuje natychmiast po złożeniu zamówienia. Natomiast na pozycje znajdujące się w magazynie głównym czas oczekiwania trwa około 5 minut.

CZYTELNIA CZASOPISM

W czytelni czasopism udostępnia się na miejscu wszystkie czasopisma bieżące, gromadzone w Bibliotece Głównej. Są to naukowe czasopisma techniczne z dziedzin związanych z pracami naukowo-badawczymi i dydaktycznymi prowadzonymi przez poszczególne wydziały.

W czytelni czasopism znajduje się najbogatszy w Polsce zbiór czasopism technicznych.

Na uwagę zasługuje bogaty zestaw czasopism, w tym również abstraktowych, z zakresu komputerów, elektroniki, automatyki, matematyki, fizyki, budownictwa oraz ochrony środowiska.

Pomocą przy poszukiwaniu czasopism jest katalog ogólny wydawnictw ciągłych oraz katalog podręczny w układzie alfabetycznym i dziesiętnym.

★ *Czytelnia czasopism*



7. NOWE TECHNIKI BIBLIOTECZNE

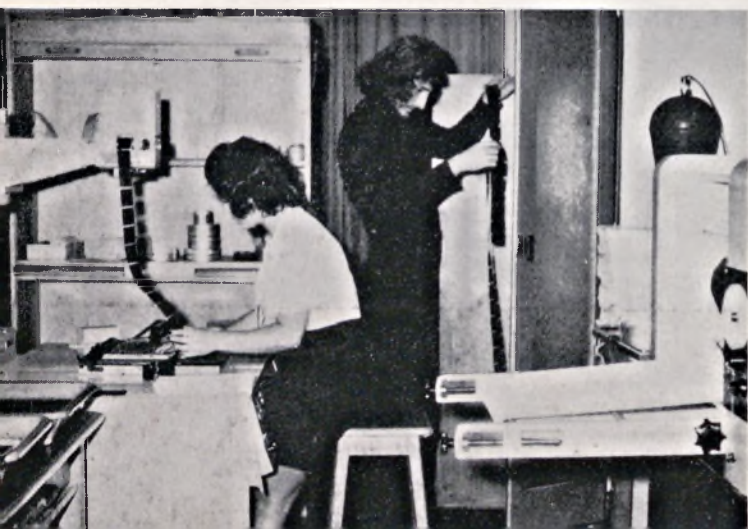
Do nowych technik bibliotecznych stosowanych w Bibliotece Głównej należy reprografia i fonografia, obejmująca metody i środki do sporządzania kopii (reprodukcji) druków znajdujących się w Bibliotece.

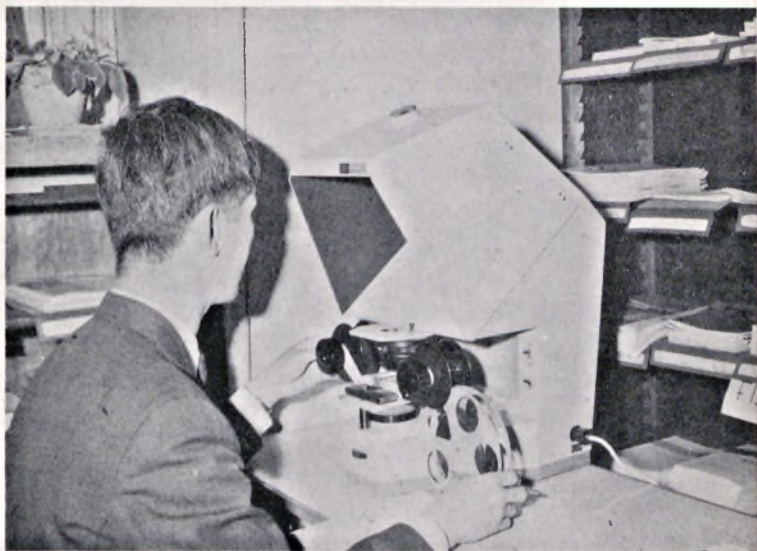
Biblioteka Główna dysponuje urządzeniami, które pozwalają na uzyskanie reprodukcji dokumentów piśmienniczych: książek, artykułów czasopism itp. w postaci mikrofilmów, fotokopii i kserokopii. Wykonywaniem kopii z dokumentów znajdujących się w zbiorach bibliotecznych zajmuje się Pracownia Reprograficzna Biblioteki Głównej.

W czytelni czasopism można korzystać z magnetofonów i czytników.

W fonotece Biblioteki Głównej gromadzone są nagrane na taśmach lekcje języków obcych, cykle wykładów profesorów Politechniki, a także jako materiały do historii Uczelni — wspomnienia z lat okupacji niektórych profesorów oraz odbywające się w Politechnice Warszawskiej zjazdy, konferencje naukowe, uroczystości itp.

★ *Pracownia reprograficzna*





★ *Korzystanie z mikrofilmów*

★ *Korzystanie z materiałów fonograficznych*



8. INFORMACJA NAUKOWA

Oddział Informacji Naukowej udziela informacji:

- ★ bibliotecznych
- ★ bibliograficznych
- ★ rzeczowych.

Prowadzi kartoteki:

- ★ kart dokumentacyjnych
- ★ wycinków prasowych
- ★ prac doktorskich
- ★ kart dokumentacyjnych z zakończonych prac naukowych
- ★ zawartości *Prac Naukowych PW.*

Wykonuje prace:

- ★ bibliograficzne
- ★ wydawnicze.

★ *Informatorium*



9. WYDAWNICTWA BIBLIOTEKI GŁÓWNEJ POLITECHNIKI WARSZAWSKIEJ

1. Biuletyny informacyjne

- a) Biuletyn Nabytków Biblioteki Głównej Politechniki Warszawskiej (półrocznik).

Zawiera wykaz nabytków zagranicznych. Przeznaczony jest dla pracowników naukowych Politechniki Warszawskiej oraz niektórych bibliotek technicznych.

- b) Spis Tytułów Czasopism i Innych Wydawnictw Ciągłych (rocznik).

Zawiera spis wszystkich wydawnictw ciągłych wpływających na bieżąco do Biblioteki Głównej Politechniki Warszawskiej. Odbiorcami są pracownicy naukowcy Politechniki Warszawskiej oraz biblioteki techniczne.

2. Tygodniowy Przegląd Nabytków

Zawiera informacje o nowych nabytkach zagranicznych Biblioteki Głównej oraz bibliotek zakładowych. Odbiorcami są pracownicy naukowcy Politechniki Warszawskiej.

3. Biuletyny Tematyczne z zakresu:

- ★ chemii
- ★ elektrotechniki
- ★ mechaniki precyzyjnej

Zawierają wybór artykułów z krótkimi notkami informacyjnymi opracowanymi pod kątem głównych kierunków prac i badań naukowych Politechniki Warszawskiej. Przeznaczone są dla pracowników naukowych Politechniki Warszawskiej oraz niektórych bibliotek technicznych.

4. Bibliografia adnotowana prac doktorskich i habilitacyjnych (rocznik).

Bibliografia adnotowana prac doktorskich i habilitacyjnych wykonanych w Politechnice Warszawskiej przeznaczona jest dla pracowników naukowych Politechniki Warszawskiej i bibliotek technicznych.

5. Bibliografia publikacji pracowników PW

(pełna Bibliografia od roku 1944)

10. DZIAŁALNOŚĆ DYDAKTYCZNA I NAUKOWA

Biblioteka Główna Politechniki Warszawskiej **pro-
wadzi zajęcia dydaktyczne:**

- ★ z przysposobienia bibliotecznego — dla stu-
dentów I roku
- ★ z informacji naukowej — dla studentów lat
starszych
- ★ z bibliotekarstwa — dla bibliotekarzy sieci
bibliotecznej.

Organizuje seminaria z zakresu problematyki ba-
dawczej instytutów — prowadzone przez pracowników
naukowych Politechniki Warszawskiej dla kierowni-
ków oddziałów Biblioteki Głównej i kierowników bi-
bliotek zakładowych.

Prowadzi prace

- ★ z zakresu bibliotekoznawstwa i automatyzacji
prac bibliotecznych.

Gromadzi materiały fonograficzne

- ★ wspomnienia pracowników naukowych z okre-
su okupacji.
- ★ dokumenty z życia uczelni.

**Gromadzi i opracowuje dokumenty z historii Politech-
niki Warszawskiej.**

KSIĄŻKA MUSI

*UCZYĆ,
PODNOŚĆ,
ROZWIJAC,
USZLACHETNIAC,
PORYWAC,
POBUDZAC DO MYŚLENIA I CZYNU.*

JAN WIKTOR

11. BIBLIOTEKA HUMANISTYCZNA

Warszawa, ul. Nowowiejska 25
tel. 200 (Gmach Aerodynamiki)

Biblioteka humanistyczna udostępnia swoje zbiory pracownikom i studentom Politechniki Warszawskiej.

W Bibliotece humanistycznej gromadzona jest w wyborze literatura z następujących dziedzin:

- ★ Filozofia, Psychologia
- ★ Religioznawstwo
- ★ Nauki społeczne
(socjologia, pedagogika, wychowanie)
- ★ Sztuka
- ★ Literatura piękna
- ★ Historia najnowsza
- ★ Pamiętnikarstwo.

GODZINY OTWARCIA:

w dni powszednie od 8⁰⁰ do 14⁰⁰
w soboty od 8⁰⁰ do 13⁰⁰

★ *Widok ogólny biblioteki humanistycznej*



12. FILIA BIBLIOTEKI GŁÓWNEJ POLITECHNIKI WARSZAWSKIEJ

Warszawa, ul. Narbutta 84

tel. 44-40-26 wew. 229

Filia Biblioteki Głównej obsługuje studentów i pracowników 3 wydziałów usytuowanych przy ul. Narbutta. Gromadzi zbiory z zakresu:

- ★ Samochodów i Maszyn Roboczych
- ★ Mechaniki Precyzyjnej
- ★ Technologii Mechanicznej

Księgozbiór Filii Biblioteki Głównej liczy około 30 000 woluminów druków zwartych i ok. 5 000 wol. wydawnictw ciągłych.

Filia prenumeruje 150 tytułów czasopism. Na zamówienie wykonuje odbitki kserograficzne z książek, czasopism i innych dokumentów bibliotecznych.

Filia prowadzi czytelnię i wypożyczalnię.

★ Czytelnia

czynna w dni powszednie od godz. 8⁰⁰ do 20⁰⁰
w soboty od godz. 8⁰⁰ do 17⁰⁰

★ Wypożyczalnia

czynna w dni powszednie od godz. 8⁰⁰ do 17⁰⁰

*KTOKOLWIEK BĄDŹ MIENI SIĘ
MIŁOŚNIKIEM WIEDZY, PRAWDY I MĄDROŚCI
MUSI SIĘ STAC
GORLIWYM MIŁOŚNIKIEM KSIĄŻEK*

II. BIBLIOTEKI ZAKŁADOWE

1. BIBLIOTEKA FILII POLITECHNIKI WARSZAWSKIEJ W PŁOCKU

Płock, ul. Jachowicza 2

tel. 5801 lub 8241

Biblioteka obsługuje pracowników i studentów Filii Politechniki Warszawskiej w Płocku.

Gromadzi zbiory z zakresu:

- ★ Chemii
- ★ Inżynierii Lądowej
- ★ Technologii Mechanicznej.

Księgozbiór Biblioteki Filii liczy 25 000 woluminów. Biblioteka prenumeruje około 150 tytułów czasopim.

Na zamówienie Biblioteka wykonuje kserokopie z posiadanych zbiorów.

GODZINY OTWARCIA CZYTELNI I WYPOŻYCZALNI:

codziennie od 8⁰⁰ do 19⁰⁰

w soboty od 8⁰⁰ do 16⁰⁰

2. BIBLIOTEKI WYDZIAŁOWE

Biblioteki wydziałowe gromadzą księgozbiory podstawowe i studenckie pod kątem potrzeb naukowych i dydaktycznych wydziału.

Biblioteki wydziałowe prowadzą czytelnie i wypożyczalnie. Udostępniają swoje zbiory pracownikom naukowym i studentom swojego wydziału.

Biblioteka Wydziału Architektury

Warszawa, ul. Koszykowa 55, tel. 21007 — 1547

GODZINY OTWARCIA CZYTELNI I WYPOŻYCZALNI:

poniedziałki, środy, piątki od 8⁰⁰ do 15⁰⁰

wtorki, czwartki od 12⁰⁰ do 20⁰⁰

soboty od 8⁰⁰ do 14⁰⁰

Biblioteka Wydziału Chemii

Warszawa, ul. Koszykowa 75, tel. 21007 — 280

GODZINY OTWARCIA:

- ★ **Wypożyczalnia**
poniedziałki, środy, piątki od 9⁰⁰ do 16⁰⁰
wtorki i czwartki od 9⁰⁰ do 19⁰⁰
soboty od 8⁰⁰ do 14⁰⁰
- ★ **Czytelnia dla studentów**
od 9⁰⁰ do 19⁰⁰
w soboty od 9⁰⁰ do 17⁰⁰
- ★ **Czytelnia dla pracowników naukowych**
od 9⁰⁰ do 19⁰⁰
w soboty od 9⁰⁰ do 17⁰⁰

Biblioteka Wydziału Elektroniki

Warszawa, ul. Nowowiejska 15/19, tel. 21007 — 625

GODZINY OTWARCIA:

- ★ **Wypożyczalnia**
od 8⁰⁰ do 20⁰⁰
w soboty od 8⁰⁰ do 15⁰⁰
- ★ **Czytelnia**
od 8⁰⁰ do 20⁰⁰
w soboty od 8⁰⁰ do 14⁰⁰

Biblioteka Wydziału Mechanicznego Energetyki i Lotnictwa

Warszawa, Al. Niepodległości 24, tel. 21007 — 529

GODZINY OTWARCIA CZYTELNI I WYPOŻYCZALNI:

od 9⁰⁰ do 18⁰⁰
w soboty od 9⁰⁰ do 16⁰⁰

Biblioteka Wydziału Inżynierii Sanitarnej i Wodnej

Warszawa, ul. Koszykowa 75, tel. 21007 — 689

GODZINY OTWARCIA CZYTELNI I WYPOŻYCZALNI:

poniedziałki, czwartki od 8⁰⁰ do 18⁰⁰
wtorki, środy, piątki od 8⁰⁰ do 15⁰⁰
soboty od 8⁰⁰ do 14⁰⁰

3. BIBLIOTEKI INSTYTUTÓW I STUDIÓW

Biblioteki instytutów i studiów posiadają księgozbiory związane z profilem prac naukowo-badawczych i dydaktycznych prowadzonych przez instytuty i studia. Służą pracownikom naukowym instytutu i dyplomantom. Poszczególnym zakładom i zespołom pracowników naukowych mogą one wypożyczać na dłuższy czas odpowiednie zestawy książek.

Biblioteki instytutów i studiów czynne są w godzinach przedpołudniowych a ich adresy pokrywają się z adresami jednostek macierzystych.

★ *Czytelnia biblioteki Wydziału Elektroniki*



4. BIBLIOTEKI DOMÓW STUDENCKICH

Biblioteki Domów Studenckich udostępniają mieszkańcom swoje zbiory na miejscu i poprzez wypożyczenie poza bibliotekę. Pod względem merytorycznym zbiory Bibliotek Domów Studenckich dzielą się na 4 grupy:

- a) Podręczniki i skrypty (wybór — zgodnie z kierunkiem studiów mieszkańców),
- b) Literatura piękna i społeczno-polityczna (w wyborze),
- c) Czasopisma techniczne,
- d) Czasopisma humanistyczne.

ADRESY I TELEFONY BIBLIOTEK DOMÓW STUDENCKICH:

- 1) Biblioteka DS „Riviera”
Warszawa, ul. Waryńskiego 12
tel. 21007-1355
- 2) Biblioteka DS „Akademik”
Warszawa, Plac Narutowicza 5
pok. 294, tel. 22-30-11 wew. 14
- 3) Biblioteka DS „Babilon”
Warszawa, ul. Kopińska 12/16
tel. 23-37-75
- 4) Biblioteka DS „Ustronie”
Warszawa, ul. Księcia Janusza 39
tel. 32-66-73

Biblioteki Domów Studenckich czynne są na ogół w godzinach popołudniowych.

*A TO MIEJ NA PILNEJ PIECZY,
ABYŚ CZYTAŁ,
KIEDY TYLKO MOŻESZ.
MIKOŁAJ REJ*

III. ZAŁĄCZNIKI

1. REGULAMIN CZYTELNI OGÓLNEJ BIBLIOTEKI GŁÓWNEJ POLITECHNIKI WARSZAWSKIEJ

1. Czytelnia ma charakter publiczny. Jej zbiory są mieniem państwowym.
2. Ze zbiorów Czytelni można korzystać tylko na miejscu. Wynoszenie jakichkolwiek materiałów poza teren Czytelni jest niedozwolone.
3. Przed wejściem do Czytelni należy pozostawić w szatni okrycia wierzchnie a teczki, torby itp. w przechowalni bibliotecznej oraz wpisać się do książki obecności znajdującej się w pokoju katalogowym i zgłosić wnoszone wydawnictwa.
4. Przy zamawianiu materiałów bibliotecznych należy pozostawić u bibliotekarza dyżurnego kartę biblioteczną lub legitymację.
5. Korzystanie ze zbiorów w Czytelni Ogólnej odbywa się tylko za pośrednictwem bibliotekarza dyżurnego.
6. Na każde zamówione wydawnictwo należy wypełnić rewers.
7. W Czytelni Ogólnej można korzystać z dowolnej ilości wydawnictw.
8. Zamówienia na zbiory podręczne Czytelni są realizowane natychmiast, natomiast sprowadzenie wydawnictw z magazynów może trwać około 5 minut.
9. Ze zbiorami udostępnionymi należy obchodzić się troskliwie a zauważone uszkodzenia zgłaszać bibliotekarzowi dyżurnemu w momencie otrzymywania wydawnictwa.
10. W Czytelni obowiązuje cisza oraz zachowanie odpowiadające powadze naukowej instytucji (nie wolno palić, spożywać posiłków i głośno rozmawiać).

11. Na 15 minut przed zamknięciem Czytelni nie wydaje się żadnych wydawnictw a na 10 minut przed zamknięciem należy zwrócić wypożyczone wydawnictwa.
12. U bibliotekarza dyżurnego znajduje się książka życzeń i zażaleń.
13. Czytelnia Ogólna jest czynna w dni powszednie od godz. 8⁰⁰ — 21⁰⁰, w soboty od 8⁰⁰ — 17⁰⁰, w niedziele od 9⁰⁰ — 14⁰⁰.
14. Nieprzestrzeganie niniejszego regulaminu może spowodować ograniczenie w prawach korzystania z Czytelni.