



Nr 9.

Warszawa, dn. 2 maja 1936 r.

Ogóln. zbioru Nr 656.

WYDAWCA: W imieniu Polskiego Związku Przemysłowców Metalowych—Prezes Rady Związku inż. **Piotr Drzewiecki**.  
Za redaktora odpowiedzialnego inż. **Antoni Dunin**.

REDAKCJA I ADMINISTRACJA: **Warszawa, ul. Marszałkowska 140, tel. 594-26**. Adres telegr.: „**Metalowcy—Warszawa**”.

Prenumerata wynosi z przesyłką w kraju: zł 5 kwartalnie. Numer pojedynczy zł. 1.—

TREŚĆ NUMERU: Wiadomości Wystawy Przemysłu Metalowego i Elektrotechnicznego. — Sposób obliczania podatku dochodowego. — Okólnik Ministerstwa Skarbu. — W sprawie reglamentacji dewiz. — Obniżenie składki w ubezpieczeniu wypadkowym. — Nowe rozporządzenie w sprawie statystyki cen. — Trzy Komisje Polsko-Niemieckie w Warszawie. — Orzecznictwo w sprawach pracy (ciąg dalszy). — Przemysł na budowę pomnika Marszałka Piłsudskiego. — Zbiórka na Polską Macierz Szkolną w d. 3 maja. — Upadłości przedsiębiorstw przemysłowych. — Obrabiarki na Targach Lipskich. — Kronika Związkowa. — Wiadomości z zagranicy. — Kronika. — Ceny.

## WIADOMOŚCI WYSTAWY PRZEMYSŁU METALOWEGO

### I ELEKTROTECHNICZNEGO, Warszawa 1936 — nr. 8

#### WSZYSCY NA W. M. EL!

Powołując się na rozsyłane komunikaty i formularze zgłoszeń, zapraszające do udziału w Wystawie Przemysłu Metalowego, Elektrotechnicznego i Radjotechniki, która odbędzie się w Warszawie w czasie od 23.VIII do 11.X 1936 r. i z uwagi, że pewna ilość firm nie zgłosiła jeszcze swego udziału, wyjaśniamy co następuje:

Wystawa nosi charakter branżowy, co dodatnio wpłynie na prosty i łatwy przegląd tego, co się w kraju wyrabia oraz umożliwi zainteresowanym zapoznanie się z produkcją całej branży.

Wystawa wywołana została koniecznością chwili i ma na celu zwiększenie konsumpcji wewnętrznej, ograniczenie do najdalej idących granic importu z zagranicy, zobrazowanie naszego dotychczasowego eksportu i wykazanie dalszych możliwości w tej dziedzinie; to ostatnie uwidoczni specjalnie zorganizowany dział eksportowy.

Wystawa, przez organizowanie specjalnie fachowych wycieczek (jak np. przewidziane już: — Stow. Inż. Mechaników Polskich, Stow. Kupców handlujących Żelazem i Dźwigarami z woj. Pomorskiego i Poznańskiego, Wydziałów Zasobów Ministerstwa Komunikacji, Intendentury, Technicznych Oddziałów Instytucyj Państwowych i t. p.) zapewni nieprzeciętną reklamę i ułatwi zapoznanie się z możliwościami dostaw, co w rezultacie wpłynie ożywczo na całe nasze gospodarstwo, jak również przyczyni się do zwiększenia potencjału obronności kraju.

Wystawa organizowana jest przy wydatnej pomocy Władz; Ministerstwo Spraw Wojskowych przekazało na cele Wystawy tereny z zabudowaniami po Państwowych Zakładach Lotniczych, Ministerstwo Komunikacji udzieliło dalekoidących ulg od taryfy dla przewozu eksponatów oraz dla wycieczek, Zarząd Miejski st. m. Warszawy zapewnił pomoc w uporządkowaniu terenu.

Wystawa ma zapewniony udział przemysłu metalowego, elektrotechnicznego i radjotechniki jak również i poszczególnych Ministerstw, dążących do zgrupowania firm dla nich pracujących.

Wystawa, wbrew często spotykanym zarzutom, nie wyklucza potrzeby organizowania targów międzynarodowych, zbliżających kupca do producenta, lecz spełnia inną doniosłą rolę, mianowicie zbliża konsumenta wprost do producenta—wystawcy.

Wysoce dodatnim momentem Wystawy jest to, że odbędzie się ona w Warszawie, w centrum wszelkich zamówień i zleceń Instytucyj Państwowych.

Wystawa nie jest przedsiębiorstwem prywatnym lub dochodowym, lecz własnością całego przemysłu metalowego, elektrotechnicznego i radjotechnicznego, a zorganizowana jest z inicjatywy i przez:

- 1) Stowarzyszenie Inżynierów Mechaników Polskich,
- 2) Polski Związek Przemysłowców Metalowych,
- 3) Związek Przedsiębiorstw Elektrotechnicznych,
- 4) Warszawską Izbę Przemysłowo-Handlową.

A więc cały przemysł metalowy, elektro—i radjotechniczny powinny wykazać swój dorobek przez wzięcie udziału w W. M. EL!

Doniosłość Wystawy ocenił Pan Prezydent R. P. i raczył udzielić jej Swego Wysokiego Protektoratu.

Komitetowi Honorowemu przewodniczą Pan Wicepremier i Minister Skarbu inż. Eugenjusz Kwiatkowski oraz Pan Minister Przemysłu i Handlu gen. dr. Roman Górecki.

\* \* \*

Dostępne ceny za stoiska, a przytem ujednostajnione dekoracje wydatnie ograniczą koszta udziału, co nie pozostanie bez wpływu na ilość wystawców.

Z uwagi na doniosłość Wystawy dla przemysłu metalowego, elektro—i radjotechnicznego i konieczność wykazania ich dorobku w okresie 17-letnia Niepodległości, udział wszystkich firm w WMEL

jest konieczny, i w przyszłości da bezwzględnie pozytywne rezultaty, albowiem Zarząd Wystawy nie poprzestaje jedynie na formalnej stronie organizacji Wystawy, lecz równocześnie prowadzi akcję propagandową o samowystarczalności naszego przemysłu i konieczności:

- a) popierania go przez całe społeczeństwo,
- b) szukania nowych dróg eksportowych.

Zwracamy uwagę wszystkich firm, że bardzo krótki okres czasu dzieli nas od otwarcia Wystawy i niebawem Komisja Organizacyjna pod przewodnictwem p. pułk. Maciejowskiego, rozpocznie pracę nad podziałem pawilonów, należy więc możliwie odwrotnie zadeklarować Swój udział.

Wszelkich informacji i wyjaśnień udziela Zarząd Wystawy (Warszawa, ul. Puławska 2-a. Telefon 702-15).

*St. Janiszewski.*

## K o m u n i k a t N r. 24.

Z g ł o s z e n i a. Zarząd W. M. EL. prosi PP. Wystawców o szybkie wypełnianie i nadesłanie zgłoszeń na W. M. EL. Szereg PP. Wystawców już dawno zgłosiło swój udział lub przesłało pieniądze, lecz nie wypełniło dotychczas blankietów zgłoszeniowych. Brak formalnych zgłoszeń uniemożliwia terminowy rozdział pawilonów na stoiska oraz nie pozwala na ustalenie, czy Zarząd rozporządza jeszcze wolnymi terenami i czy dalsze, zgłaszające się firmy, będą mogły je uzyskać w odpowiednich dla nich rozmiarach.

Należy więc możliwie natychmiast:

- 1) dokonać zgłoszenia firmy przez wypełnienie, podpisanie i nadesłanie „Zgłoszenia” wraz z załącznikami,
- 2) podać metraż powierzchni,
- 3) zadeklarować zapotrzebowanie na gaz, elektryczność i wodę,
- 4) uiścić należną wpłatę (konto czekowe P. K. O. Nr. 7577),
- 5) nadesłać po 3 egzemplarze własnych katalogów, co posłużą za materiał przy opracowaniu Katalogu Ogólnego Wystawy oraz dla celów propagandowych i informacyjnych.

## K o m u n i k a t N r. 25.

III-ci O g ó l n o P o l s k i Z j a z d O d l e w n i k ó w. Zarząd Koła Odlewników przy Stowarzyszeniu Techników Polskich zainicjował w ścisłym porozumieniu z Grupą Odlewni przy Polskim Związku Przemysłowców Metalowych zorganizowanie III-go Ogólnopolskiego Zjazdu Odlewników.

Zjazd ten, poświęcony rozpatrzeniu szeregu zagadnień tak natury gospodarczej, jak i technicznej, ma się odbyć na jesieni r. b. w Warszawie w okresie trwania Wystawy Przemysłu Metalowego i Elektrotechnicznego. — Przygotowawcze prace, wykonane przez Sekretariat Koła Odlewników są w toku. — Zebranie Komitetu Organizacyjnego odbędzie się w czasie najbliższym.

## SPOSÓB OBLICZANIA PODATKU DOCHODOWEGO

Rozporządzeniem z dnia 22-XI-35 r. (Dz. Ust. R. P. Nr. 85 póź. 518) obniżono sumę dochodu rocznego, wolnego od opodatkowania z 2500 zł na 1500 zł.

Przy obliczaniu podatku dochodowego, dla znalezienia stopy % należy przy miesięcznych listach płacy mnożyć całkowity zarobek miesięczny przez 12, przy listach płacy dekadowych mnożnik wynosi 36 — przy tygodniowych 52. Jedynie gdy wypłaty uskutecznią się codziennie, co ma miejsce najczęściej w zajęciach sezonowych, względnie przy dniówkowej pracy na roli—stosuje się mnożnik 300.

We wszystkich wyżej podanych wypadkach sto-

suje się wymienione mnożniki od należnej sumy, bez względu na to, czy wynagrodzenie jest zgóry ryczałtowo ustalone, czy też obliczone w stosunku do przepracowanych dni, lub godzin.

Np. jeśli robotnik przepracował w miesiącu 15 dni po 4 zł. za każdy przepracowany dzień i otrzymuje po miesiącu w/g miesięcznej listy płacy zł. 60, — należy  $60 \times 12$ .

Przy tygodniowych listach robotnik przepracował 4 dni w tygodniu, a 3 zł. za dzień, należy mu się zł. 12. — Mnożymy zł. 12 na 52.

Przy dekadowych listach, otrzymywaną przez robotników sumę zarobku za przepracowane dni lub godziny mnoży się przez 36.

Do otrzymywanych w ten sposób sum należy zastosować właściwą stopę % w/g tabeli.

**OKÓLNIK MINISTERSTWA SKARBU****w sprawie ustosunkowania się władz skarbowych do osób, nabywających i utrzymujących samochody**

W Dzienniku Urzędowym Ministerstwa Skarbu z dn. 11.IV z r. bież. Nr. 9 poz. 300 został ogłoszony okólnik Ministerstwa Skarbu z dnia 2 kwietnia 1936 r. L. D. V. 4587/1/36 w sprawie ustosunkowania się władz skarbowych do osób, nabywających i utrzymujących samochody, który podajemy poniżej w całości:

Do

wszystkich Izb Skarbowych Urzędu Wojewódzkiego Śląskiego (Wydział Skarbowy) i wszystkich Urzędów Skarbowych.

Szereg organizacji, zajmujących się zagadnieniem motoryzacji kraju, wysuwa jako jedną z przyczyn powstrzymywania się wielu osób od nabywania samochodów niewłaściwe ustosunkowanie się władz skarbowych do osób, nabywających i utrzymujących samochody.

Organizacje te twierdzą mianowicie, że dla władz skarbowych utrzymywanie samochodu przez osoby prywatne jest rzeczą zbytku, gdyż zdaniem tych władz nabycie i utrzymywanie samochodu pociąga za sobą tak duże wydatki, na które mogą sobie pozwolić tylko osoby, osiągające bardzo duże dochody, w konsekwencji czego fakt nabycia lub utrzymywania samochodu służy jakoby władzom skarbowym za podstawę do podwyższania wymiaru podatku dochodowego.

Uważając sprawę motoryzacji kraju za zagadnienie niezmiernie wagi i dążąc do usunięcia wszelkich przeszkód, hamujących należyte i szybkie rozwiązanie tego zagadnienia, zarządzam co następuje:

Fakt nabycia i utrzymywania przez płatnika samochodu sam przez się nie daje jeszcze podstawy do twierdzenia o osiągnięciu przez płatnika dużych dochodów i nie może z reguły stanowić podstawy do określania dochodów płatnika w kwotach wyższych, niż to wynika z posiadanych przez władzę skarbową materiałów o dochodach ze źródeł dochodowych płatnika. Wydatki bowiem na utrzymanie samochodu uległy w czasach obecnych znacznemu obniżeniu. Wprowadzenie na rynek samochodów małowartościowych, spalających nieduże ilości benzyny, niewymagających specjalnej obsługi, niżenie cen opon samochodowych, kosztów garażowania i t. p. spowodowało, że wydatki na utrzymanie takiego małego samochodu wahają się obecnie w granicach 100 — 150 zł. miesięcznie; a więc w granicach wydatków, na które może sobie pozwolić nawet płatnik nierozporządzający dużymi dochodami. Należy również mieć na uwadze, że wielu ludzi nawet przy skromnych zarobkach poświęca znaczną część swych dochodów na utrzymanie samochodu dla zadośćuczynienia swym zamiłowaniami do sportów, turystyki i t. p.

Ponadto trzeba stwierdzić, że dla wielu osób samochód wcale nie stanowi przedmiotu zbytku, lecz jest niezbędnym środkiem lokomocji. Dotyczy to w szczególności kupców, przemysłowców, leka-

rzy, adwokatów i t. p., którzy przy wykonywaniu swego zajęcia lub zawodu muszą korzystać z szybkiej lokomocji. Odnosi się to nawet do rolników, u których w związku z coraz bardziej rozszerzającą się koniecznością utrzymywania przez nich kontaktu z miastami, gdzie koncentrują się urzędy, banki, przedsiębiorstwa handlu zbożem i t. p., samochód jest nieraz rzeczą niezbędnie potrzebną.

To też u wymienionych kategorii osób, koszty utrzymania samochodu należy potrącać narówni z innymi kosztami osiągnięcia dochodu, przyczem bez znaczenia powinna być okoliczność, że samochód używany jest częściowo również dla celów osobistych płatnika, nie związanych z wykonywaniem zajęciem, zawodem lub przedsiębiorstwem.

Tylko w wypadkach, gdy znane władzy skarbowej źródła dochodów płatnika nie uzasadniają wysokości ponoszonych przez niego innych, poza utrzymaniem samochodu, wydatków, tak że nawet jeżeliby się nie uwzględniało wydatków, związanych z utrzymaniem samochodu, zachodziłaby konieczność oparcia wymiaru podatku dochodowego na przepisie art. 92 ordynacji podatkowej, wydatki na utrzymanie samochodu powinny być uwzględnione w ogólnych wydatkach płatnika służących do ustalenia jego dochodu podatkowego. I w tym jednak wypadku nie należy brać pod uwagę wydatku na nabycie samego samochodu.

W przedsiębiorstwach, prowadzących prawidłowe księgi handlowe, koszty nabycia samochodu mogą być z reguły odpisywane w ciągu jednego roku, na podstawie przepisu ust. 2 art. 6 ustawy o podatku dochodowym, jako koszty nabycia przedmiotów, których zwykły okres zużycia nie przekracza 5 lat.

**W SPRAWIE REGLAMENTACJI DEWIZ**

Centr. Związek P. P. zwraca uwagę, że w myśl oświadczenia Rządu, dotyczącego reglamentacji dewizowej, jest zasadniczą tendencją liberalne traktowanie potrzeb życia gospodarczego w zakresie zaopatrzenia w dewizy niezbędne na pokrycie należności z przywozu surowców, maszyn i t. p. koniecznych dla utrzymania sprawności pracy przemysłu. Wysunięta została zasadnicza reguła przychylnego traktowania przez Komisję Dewizową potrzeb życia gospodarczego, wpływających z utrzymania stosunków gospodarczych z zagranicą.

Przewidywać jednak należy, że w początkowym okresie działania nowych przepisów dewizowych wylaniać się może cały szereg trudności natury praktycznej, wynikających stąd, iż trudnym będzie zapewne przystosowanie odrazu procedury formalnej do różnorodnych wypadków, wynikających w praktyce stosunków z zagranicą.

W tym stanie rzeczy Centralny Związek Przemysłu Polskiego komunikuje, że poczuwa się do obowiązku jaknajsprawniejszego wypełnienia roli pośrednika pomiędzy potrzebami przemysłu w tym zakresie, a czynnikami kierującymi reglamentacją dewizową. W tym celu Centralny Związek poczynił kroki, by zapewnić sobie stałe otrzymywanie wszelkich wskazówek formalno-technicznych ze strony Komisji Dewizowej i będzie podawać do wiadomo-

ści organizacjom członkowskim, a P. Z. P. M. będzie je komunikował swym członkom.

Apelujemy do fabryk zrzeszonych w P. Z. P. M., ażeby komunikowały nam bezzwłocznie o wszelkich trudnościach technicznych, na które natknąć się mogą w związku z reglamentacją dewizową. Przy pomocy Centralnego Związku będziemy dokładać wszelkich starań do szybkiego łagodzenia i usuwania tych trudności.

### **OBNIŻENIE SKŁADKI W UBEZPIECZENIU WYPADKOWEM**

Zapowiedziane dekretem z dnia 14.I.1936 r. (Dz. U. R. P. Nr. 3 poz. 24) obniżenie składki na ubezpieczenie od wypadków zostało dokonane rozporządzeniem z dnia 24 stycznia 1936 r. (Dz. U. R. P. Nr. 15 poz. 142). (Tabela nowych wysokości składek w załączniku do rozporządzenia).

Obniżenie to polega na zmniejszeniu jednostki taryfowej, służącej do obliczania składki z 0,05 na 0,055. Procentową wysokość składki ustala się przez przemnożenie jednostki taryfowej przez właściwą klasę niebezpieczeństwa.

Poza ustaloną w ten sposób w % zarobku składką, obowiązuje nadal stały dodatek w wysokości 0,3% zarobku (w rolnictwie 0,2%).

Rozporządzenie o obniżeniu składki w ubezpieczeniu wypadkowym obowiązuje od 1 lutego 1936 r. do 31 grudnia 1937 r.

Obniżenie składki winno być więc stosowane już do składki należnej za m. luty r. b., która jest opłacana za 5 tygodni (łącznie z ostatnim tygodniem stycznia r. b.).

### **ORZECZNICTWO W SPRAWACH PRACY**

8) (Ciąg dalszy, patrz Nr. 7 „P. M.“)

56. O charakterze pracy decyduje jedynie rodzaj czynności faktycznie wykonywanych przez pracownika a nie tytuł służbowy lub określenie tego charakteru przez Zakład Ubezpieczeń Pracowników Umysłowych, którego orzeczenia w tym względzie nie są dla Sądu wiążące.

(Orzeczenie z dn. 6 listopada 1931 r. C. I. 1234/31).

57. Czynności magazyniera podręcznego magazynu polegające na wydawaniu z magazynu narzędzi i materiałów, prowadzeniu kontroli wydawanych materiałów i opiece nad magazynem kwalifikują go jako pracownika fizycznego.

(Orzeczenie z dn. 29 października 1931 r. C. I. 721/31).

#### *Zawarcie umowy o pracę.*

58. Zamieszczenie w regulaminie pracy warunków co do wynagrodzenia i czasu trwania umowy o pracę, na jakich robotnicy w danym przedsiębiorstwie są przyjmowani i podanie do wiadomości tych warunków robotnikom przystępującym do pracy może stanowić sposób zawarcia ważnej umowy o pracę w rozumieniu art. 3 rozporządzenia.

(Orzeczenie z dn. 6 października 1932 r. C. I. 153/32).

59. Zatrudniony nie może powoływać się na naruszenie przez pracodawcę postanowień umowy

### **NOWE ROZPORZĄDZENIE W SPRAWIE STATYSTYKI CEN**

Rada Ministrów wydała ostatnio, nieopublikowane dotychczas rozporządzenie uprawniające Gł. Urząd Statystyczny w miejsce Instytutu Badania Konjunktur Gospodarczych i Cen do bezpośredniego zbierania danych o cenach.

Wobec tego, że mogłaby powstać obawa, iż rozporządzenie to wprowadzi dwutorowość w zbieraniu danych o cenach z czym nasz Związek pierwszy rozpoczął walkę i podjął uregulowanie sprawy zbierania danych statystycznych, zaznaczamy, że według wyjaśnienia GUS-u nowe rozporządzenie umożliwi ześrodkowanie w Gł. Urzędzie Statystycznym zarówno zbierania danych o cenach, jak i obliczanie wskaźnika cen hurtowych. Jednocześnie Instytut Badania Konjunktur Gospodarczych i Cen ma zaprzestać zbierania danych o cenach.

### **TRZY KOMISJE POLSKO - NIEMIECKIE W WARSZAWIE**

„Gazeta Handlowa“ z dn. 17 b. m. donosi, że obecnie podejmowane są w Warszawie prace trzech komisji polsko-niemieckich.

Pierwsza komisja ma za zadanie kontrolę obrotu gospodarczego polsko-niemieckiego na miesiąc maj. Istnieje możliwość ustalenia planu importowo-eksportowego Polski wraz z Gdańskiem w obrocie z Niemcami na miesiąc maj w wysokości około 13 milj. zł.

Druga komisja polsko-niemiecka zajmie się przystosowaniem zakresu i rozmiaru tranzytu nie-

zbiorowej skoro sam zerwał umowę indywidualną, która była podstawą stosunku pracy.

Umowa zbiorowa tworzy tylko wzór dla umów indywidualnych, które wyraźnie lub w sposób domniemany mogą powołać się na ten wzór w tym celu, by postanowienia umowy zbiorowej stały się postanowieniami umowy indywidualnej.

Niema jednak przepisu broniącego stronom, mimo istnienia umowy zbiorowej wiążącej pracodawcę, zawrzeć umowę indywidualną innej treści niż postanowiono w umowie zbiorowej. Pogląd ten zgodny jest z przepisem art. 41 rozporządzenia, postanawiającym, że wysokość wynagrodzenia określa bądź umowa indywidualna, bądź zbiorowa, obowiązująca danego pracodawcę, z czego wynika, że tylko od woli stron zależy, czy mają być związane postanowieniami umowy zbiorowej.

(Orzeczenie z dn. 4 października 1934 r. C. II 1290 i 1291/34).

60. Z samego charakteru pracy woźnego, którego zadaniem, w braku odrębnej umowy między stronami jest normalnie: utrzymywanie porządku i czystości w zakładzie pracy, pilnowanie zakładu lub jego części i wykonywanie doraźnych zleceń pracodawcy w zakresie pracy fizycznej, wynika, że praca stałego woźnego, choćby w stopniu ograniczonym (dyżury) winna być wykonywana i w dni świąteczne.

(Orzeczenie z dn. 16 lutego 1933 r. C. I. 2051/32).

(Ciąg dalszy nastąpi).

mieckiego przez terytorjum Polski do kwot, jakie rząd niemiecki zobowiązał się płacić, począwszy od dn. 21 marca za bieżące należności za tranzyt.

Trzecia komisja ma przystąpić do skomplikowanych prac, związanych z kwestją uregulowania przez Niemcy zaległości za tranzyt, wynoszącej 90 milj. złotych.

### PRZEMYSŁ NA BUDOWĘ POMNIKA MARSZAŁKA PIŁSUDSKIEGO

Pan Prezydent Rzeczypospolitej przyjął delegację Centralnego Związku Przemysłu Polskiego, która wręczyła Panu Prezydentowi czek na 1 milion złotych zebrany przez przemysł, a przeznaczony na budowę pomnika Józefa Piłsudskiego w Warszawie.

### ZBIÓRKA NA POLSKĄ MACIERZ SZKOLNĄ W DNIU 3 MAJA R. B.

Przystępując do organizacji zbiórki Daru Narodowego 3 Maja na cele oświatowe Polskiej Macierzy Szkolnej w roku bieżącym, Komitet Główny Obchodu 3 Maja i Zbiórki na Dar Narodowy zwraca się za naszym pośrednictwem z serdeczną prośbą o poparcie tej akcji.

Polska Macierz Szkolna ma gwałtownie wzrastające obowiązki szkolne i oświatowe w województwach wschodnich i obecnie utrzymuje:

175 szkół powszechnych,  
8 szkół średnich,  
37 szkół zawodowych,  
76 szkół dokształcających,  
55 burs i ochron,  
1287 bibliotek.

Prócz wyżej wymienionych instytucji oświatowych Macierz Szkolna organizuje akcję odczytową, przedstawienia i obchody, potęgując w ten sposób poczucie solidarności narodowej i państwowej.

### UPADŁOŚCI PRZEDSIĘBIORSTW PRZEMYSŁOWYCH

W zeszycie 8 „Wiadomości Statystycznych“ z dn. 15 marca r. bież. znajdujemy dane dotyczące liczby przedsiębiorstw, którym w ostatnich latach ogłoszono upadłość.

Ogółem ogłoszono upadłość w 1929 roku—516 zakładom, w 1930 r.—836, w 1931 r.—771, w 1932 r. 549, w 1933 r. — 310, w 1934 r.—268 i w 1935 r.—153 zakładom.

Z tej liczby przypada na spółki akcyjne: w 1929 r.—14, w 1930 r. — 32, w 1931 r. — 40 w 1932 r. — 31, w 1933 r. — 19, w 1934 r. — 24 i w 1935 r.—14; na spółki z ograniczoną odpowiedzialnością w 1929 r. — 33, w 1930 r. — 77, w 1931 r. — 109. w 1932 r. — 65, w 1933 r. — 42, w 1934 r. — 55, w 1935 r. — 39.

W przemyśle jako całości ogłoszono upadłość w 1929 r. — 137 przedsiębiorstwom, w 1930 r. — 253, w 1931 r.—248, w 1932 r.—195 w 1933 r. — 128, w 1934 r. — 133 i w 1935 r. — 86 zakładom.

Z tej liczby na przemysł metalowy i elektro-techniczny przypada w 1929 r. — 20, w 1930 r. — 26, w 1931 r. — 45, w 1932 r. — 25 w 1933 r. — 13, w 1934 r. — 20, w 1935 r. 9 zakładów.

### OBRABIARKI NA TARGACH LIPSKICH

2)

(Ciąg dalszy).

PAŃSTWOWE ZAKŁADY INŻYNIERSKIE  
Biblioteka F. M. „Ursus“

Osobną i równie ciekawą gałąź stanowią tkalnie do tkanin metalowych Emila Jägera, Irmischera oraz Malmedie, oraz ciekawe i wydajne maszyny do splatania lin stalowych Froitzheima & Ruderta jak również Herborna.

Do drutów plecionych zasiekowych specjalne obrabiarki wystawiły firmy Malmedie i Wafios A. G. Poza wymienionymi można było na stoiskach znaleźć również wielką ilość automatów do drobnych wyrobów drucianych Wafios, Finsch & Holle, Grefe, Malmedie i wiele innych.

Mimoходом nadmienię jeszcze o ciekawych maszynach do obróbki autogenem, z których pantografy i kopjarki automatyczne Messera zasługują na wspomnienie, oraz o szeregu maszyn do spawania punktowego i linowego blach, głównie dla przemysłu samochodowego.

Zajmiemy się obecnie eksperymentami z dziedziny maszyn kształtujących przez skrawanie, rozpoczynając od najobfitszej ich gałęzi tokarek zwykłych i automatycznych.

Najmniejszą z nich, t. zw. stołowe, często przydatne również do produkcji masowej, dzięki specjalnym i często-kroć bardzo pomysłowym przyrządom i przystawkom, wykazuje również prawie całkowite przejście na napęd elektryczny indywidualny, umieszczony w stole, i uruchamiany pedałem nożnym. Z nich najciekawsze wystawił Boley. Przechodząc do zwykłych tokarek produkcyjnych, wspomnieć należy o małych tokarkach precyzyjnych Heinemann'a i Boley'a, tokarce Loewego z wymienną skrzynką szybkościową zależnie od obrabianego materiału (aluminium i stal), szybko-kobieźnej tokarce do skrawania djamentem i widją Kärger'a z ciekawym ułożyskowaniem wrzeciona i smarowaniem pod ciśnieniem, podobne do poprzedniej tokarni Hasse & Wrede z dobrze przemyślanym chłodzeniem oleju i wreszcie bardzo nowoczesnej tokarce Magdeburger Werkzeugmaschinenfabrik z hydraulicznymi posuwami, obrotami do 3000 obr./min oraz celowem urządzeniem kopjowem nie z krzywki, a ze sztuki wzorcowej.

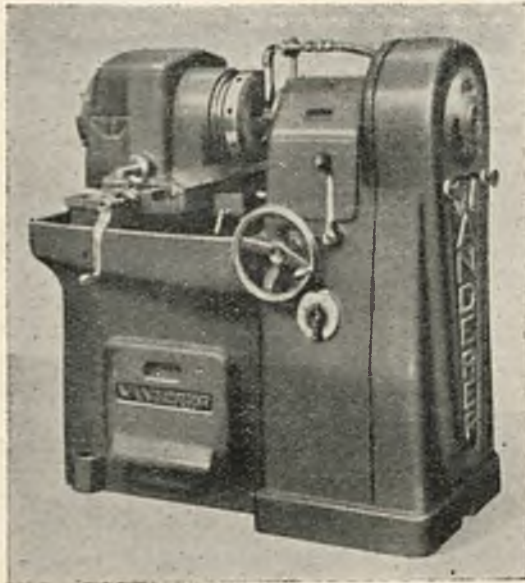
W wymienionej tokarni dzięki b. szybkim posuwom jałowym, oraz wyżej już podanym cechom konstrukcyjnym, można uzyskać czasy często korzystniejsze niż dla tokarni rewolwerowych i wielonożowych.

Z wielonożówek podaje bardzo dobrze obmyśloną tokarnię Schen, oraz dwusuportową, z niezależnym ich posuwem, tokarnię Schaerer-Werk, która to fabryka wystawiła również znaną już dawniej kombinowaną tokarkę do tocenia, wiercenia i obcinania, z dodatkowym wrzecionem w koniku, nadającą się do robót w uchwycie i z prętą.

Fabryka Heymer & Piltz wprowadza również szereg nowości. Z nich sądzę najciekawszy jest bezstopniowy (ciągłej regulacji) napęd wrzeciona syst. PIV. Przy sprzęgnięciu z suportem pozwala to na planowanie przy zachowaniu warunku stałej szybkości skrawania.

Ekspozycja f. Diezmann & Schönherr cechuje bardzo wielką troskliwość o zabezpieczenie prowadnic od wiórów i dobre ich smarowanie dla zmniejszenia zużycia. Poza tem wymieniona fabryka jak również i f. Boehringer, zarzuciły smarowanie układow kół zębatych przez pogrążenie w kąpiel oleju, a zastosowały bardziej doskonale, z punktu widzenia sprawności, smarowanie przez krążenie. Tokarnię z urządzeniem kopjowem do całkowitej obróbki zestawów kół wagonowych wystawiła f. Hegenscheid. Tokarnie największe do obróbki wałów do 1.900 mm. średnicy i 25.000 mm. długości wystawiły fabryki Schiesch-Defries oraz Wagner. Dodam tu, iż

z podanych wymiarów obrabianego przedmiotu wynika, iż może on ważyć do 100 t., przy czym długość tokarni Schiesz-Dofries wynosi 32 m. zaś jej waga 180.000 kg. Schiesz-Defries oraz f. Ravensburg wystawiły poza tem szereg karuzelówek poziomych i pionowych. Na wspomnienie zasługuje tokarka Nema-Neisse Hann'a i Koplowitza do drobnych robót fasonowych, wg. t. zw. abwälzverfahren, którego zasadą jest toczenie się noża fasonowego krążkowego po obrabianym przedmiocie. Tokarnie do gwintów zwykle i automatyczne reprezentowała f. Wagner.



Rys. 5.

Frezarka do gwintów krótkich f. Wanderer.

Przechodząc do tokarni rewolwerowych pragnę wspomnieć o ciekawej i bardzo racjonalnej inowacji wprowadzonej przez f. Schen oraz Pittler, a polegającej na możliwości ustawiania narzędzi w głowicy poza maszyną i następnej zamiany głowicy przed samym rozpoczęciem nowej roboty.

Poza tem Pittler w swej rewolwerce bębnowej wprowadził, stosowane już od roku w St. Zjed. Am. P. przerzucanie biegów przez sprzęgnięcie ich rozrzędu z głowicą rewolwerową. Daje to automatyczne zapewnienie dla wrzeciona obrotów właściwych dla danego narzędzia zamieszczonego w głowicy. Pozatem mniejsze rewolwerki wystawiła f. Loewe-Gesfürel, zaś większe Schen oraz Boehringer.

Bardzo silnie, ze względu oczywiście na wielkie inwestycje przemysłu niemieckiego w związku z unowocześnieniem produkcji, reprezentowany był na Targach dział automatów.

Zwiększenie liczby suportów poprzecznych do 3 (Boehringer), elektryczne uchwyty i urządzenia magazynowe (Boehringer) narzędzia w głowicy mające swój ruch indywidualny (Index) obroty wrzecion dochodzące do 10.000 obr./mm. (Index) urządzenia do toczenia b. długich w stosunku do średnicy przedmiotów (Pittler), czterowrzecionówki Pittlera oraz sześciowrzecionówki Gildemeistra, składają się na naprawę imponującą liczbowo i technicznie całość.

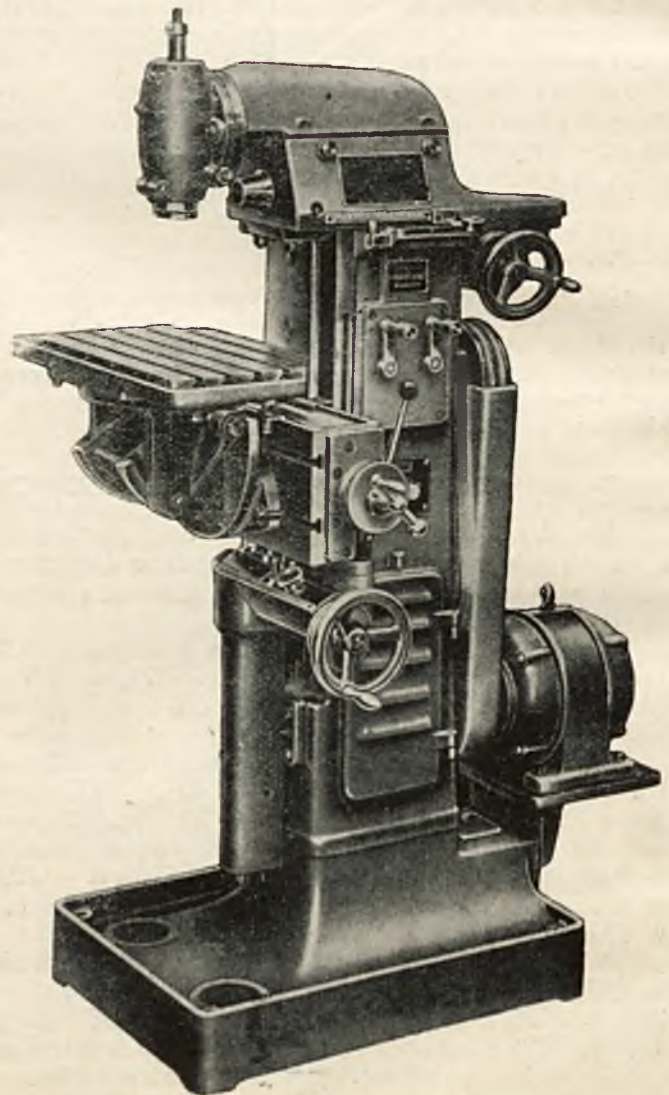
Bardzo różnorodnie przedstawia się dział wiertarek i wytaczarek. Poczynając od małych wiertarek stołowych, a kończąc na wielkich wytaczarko-frezarkach poziomych, wykazują jednocześnie wielki postęp i nieporzabawione pewnych wahań

usiłowania znalezienia nowych dróg rozwojowych. W ich liczbie szereg wiertarko-frezarek precyzyjnych do szablonów, mających zastąpić w Niemczech klasycznego CSIP'a.

Z wiertarek małych wymieniam wiertarki webo o ciężkiej przekładni ciernej, Loewe-Gesfürel, wielowrzecionówki Boley. Ciekawe rozwiązania i b. wielkie szybkości obrotów wykazują wiertarki precyzyjne jedno i wielowrzecionowe Meyer-Schmidt oraz Hille (do 12.000 obr./mm.) Promieniówki o wszelkich wysięgach jak i dawniej są bezkonkurencyjną domeną fabryk Raboma i Colb.

Union wystawiający dorocznie swe dobrze wprowadzone wytaczarki poziome w obecnym roku idąc za ogólnym prądem zwiększył obroty maksymalne wrzeciona do 600 obr./mm., zmniejszając jednocześnie dla robót wykańczających posów minimalny do 0,005 mm./obr. Celowe bardzo jest oznaczenie przez wymienioną fabrykę posuwów w mm./obr. jak również w mm./min. Poza tem wytaczarki wystawili Wetzel oraz Collet & Engelhardt, ten ostatni z wrzeciennikiem po prawej stronie robotnika, co ma ułatwić jednoczesną obserwację przedmiotu i obsługę maszyny.

Ciekawe bardzo i wkraczające już raczej w dziedzinę fizyki, są urządzenia kompensujące błędy w wiertarkach do szablonów Lindner'a i Hauser-Hille.



Rys. 6.

Frezarka uniwersalna do matryc f. Deckel.

Przechodząc do frezarek zwykłych wymienię małą frezarkę poziomą Wanderera (stół 600 × 200), o ciekawym stopniowaniu obrotów wrzeczona dla osiągnięcia większej uniwersalności. Siedem stopni w podziale geometrycznym między 67,5 i 540 obr./min. oraz ósmy 1.500 obr./min. pozwalając przy mocy 1,5 KM stosować do obróbki stali frezy do średnicy 90 mm., zaś przy obróbce aluminium do 200 mm. Poza tem Wanderer wystawia swe dobrze wprowadzone frezarki do gwintów (rys. 5). Werner uzupełnił produkowane typy małą frezarką pionową, oraz uniwersalną o typowych dla wymienionej fabryki cechach konstrukcyjnych. Poza tem produkuje w dalszym ciągu dobrze znaną frezarkę półautomatyczną. Dobrze przemyślane frezarki uniwersalne wystawili Loewe, Deckel (rys. 6), Reinecker oraz Roscher & Eichler, ostatnia kilka silnikowa, elektrycznie sterowana.

Ciekawym konkurentem amerykańskich Duo-Plain'ów f. Cincinnati jest precyzyjna frezarka dwugłowicowa Gilde-meistra, o bardzo różniczkowanych obrotach wrzeczona (12) i posuwach (18).

Frezarki bramowe typu ciężkiego znajdujemy na stoiskach f. Kölmann oraz Droop & Rhein.

Frezarki hydrauliczne wystawiły firmy: poziomą Wanderer oraz Gebr. Heller, ostatnia do gwintów o zupełnie dotychczas niespotykanym rozwiązaniu konstrukcji napędów oraz sterowania.

Frezarki obwiedzione do zębów jak dawniej wystawił Pfauter, Boehringer oraz Reinecker, zaś strugarki do kół zwykłych i śrubowych, Reinecker i Lorentz, do stożkowych zaś i Gleason'a, Heidenreich & Harbeck.

(Dok. nastąpi).

## KRONIKA ZWIĄZKOWA

### Walne Zgromadzenie Grupy Odlewni

W czwartek dn. 7 maja b. r. o godz. 19.30 w lokalu P. Z. P. M. Marszałkowska 140, odbędzie się Zwyczajne Walne Zgromadzenie członków Grupy Odlewni przy P. Z. P. M., z następującym porządkiem dziennym:

1. Stwierdzenie prawomocności Zebrania (p. p. 31 i 35 Regulaminu)
2. Sprawozdanie ogólne z działalności Grupy za rok 1935
3. Sprawozdanie szczegółowe (par. 57 Regulaminu)
4. Zatwierdzenie budżetu oraz ustalenie wysokości składek na r. 1936
5. Ustalenie ilości Członków Rady i wybór na miejsce ustępujących wskutek wylosowania
6. Komunikaty
7. Wolne wnioski.

### Sprawy eksportowe

Niniejszym podajemy do wiadomości zainteresowanych, że wydział eksportowy PZPM posiada bogaty materiał szczegółowo opracowany, dotyczący możliwości eksportowych do Indji Holenderskich.

Niniejszym podajemy do wiadomości, że w dn. 9 b. m. Polska i Holandia podpisały w Hadze dwa układy dodatkowe do traktatu handlowego z 1924 r. Oba układy działać mają do dnia 31 marca 1937 r. Pełne teksty tych układów dostępne są do przejrzienia w wydziale eksportowym naszego Związku.

Niniejszym podaje się do wiadomości eksportujących do Portugalji, że Dom Bankowy Cupertino de Miranda & Ca w Porto-Rua Sã da Bandeira zaznacza, że jest dobrze wprowadzony wśród portugalskich eksporterów branży metalowej i poleca polskim eksporterom swoje usługi przy ułatwieniu i finansowaniu dokonywanych transakcji eksportowych.

Niniejszym podajemy do wiadomości, że Wydział eksportowy P. Z. P. M. posiada tekst ustawy i rozporządzenia wykonawczego, obowiązującego w Iranie w sprawie obrotów dewizowych.

Ustawa powyższa jest w każdym czasie do przejrzienia przez zainteresowanych.

Należy podkreślić, że importerzy perscy otrzymywać mają dewizy na podstawie specjalnych pozwoleń, wydawanych przez Komisję Dewizową. Według posiadanych informacji pozwolenia dewizowe mają być w Iranie przydzielane przedewszystkiem kupcom zorganizowanym (członkom syndykatów kupieckich). Przydzielanie pozwoleń dewizowych kupcom niezorganizowanym może natrafiać na pewne trudności.

### Sprawy przewozowe

Niniejszym podajemy do wiadomości, że posiedzenie Stałej Komisji przy Ministerstwie Komunikacji dla usprawnienia przewozów odbędzie się w dniu 20 czerwca r. b. w Gdyni.

Zainteresowanych w sprawach przewozu prosimy o wcześniejsze nadsyłanie swych wniosków i dezyderatów pod adresem Związku.

## WIADOMOŚCI Z ZAGRANICY

*Zamówienia jugosłowiańskie w Niemczech.* Rząd jugosłowiański udzielił swej zgody Zakładom Kruppa w Essen w Niemczech na przeprowadzenie modernizacji huty i stalowni w Zenitsa.

Z pośród kilku firm, które przedłożyły swoje projekty, wybrano ofertę Kruppa. Ostateczne podpisanie układu nastąpi w najbliższych dniach i pozwoli zakładom Zenitsa na uruchomienie walcowni zdolnej do produkcji wszelkiego rodzaju profili żelaznych, a zwłaszcza szyn kolejowych.

W ten sposób Jugosławia, bogata w rudę żelazną, będzie wyrabiać u siebie w kraju te produkty hutnicze, które dotychczas musiała sprowadzać. (G)

*Sytuacja na niemieckim rynku obrabiarkowym.* Kwestja produkcji tokarek staje się obecnie bardzo skomplikowaną. Niektórzy producenci mają tyle zamówień, że proszą o długie terminy dostawy. Notują duży popyt na tokarki szybkoobrotowe, rewolwerowe narzędziowe i t. p. Tokarki do lekkich metali zasługują na specjalną uwagę; zawdzięczając powodzeniu, jakie odniosło aluminium oraz inne lekkie metale, wymienione tokarki znajdują szeroki rynek zbytu. Od wszystkich rodzajów tokarek wymagane jest małe zużycie siły, łatwa obsługa, ograniczona objętość, a jednocześnie zwiększona wydajność zarówno ilościowa jak jakościowa.

Sytuacja w dziale wszelkich maszyn do spawania, jak spawarki łukiem elektrycznym, spawarki

stykowe, maszyny do spawania autogenicznego, jest bardzo pomyślna. Odbiorcy kładą głównie nacisk na możliwość spawania stali szlachetnych i metali nieżelaznych (metali lekkich). Większość świeżych modeli odznacza się ogromną szybkością w pracy.

Przeciągarki drutu o wielkiej wydajności dla przeciągania nie tylko stali, ale również i innych metali jak: miedź, mosiądz, tombak i t. d. są bardzo poszukiwane.

Maszyny do plecenia tkanin metalowych, kabli, maszyny do usklepiania, do cięcia drutu znajdują w dalszym ciągu szeroki zbytny na rynku (G)

*Zamówienia zagraniczne w Niemczech.* Fakt, że obecnie można już z całą pewnością liczyć się ze wzrostem cen, wpłynął na ogromny wzrost zamówień o charakterze spekulacyjnym. Zamówienia normalne również zwiększyły się znacznie. M. in. notują następujące: Ameryka Południowa, która od dłuższego czasu wstrzymywała się z zakupami, ma udzielić w najbliższym czasie b. znacznych zamówień. Daleki Wschód sprowadza obecnie z Niemiec prety. W dziale blachy transakcje są b. dobre. Na blachę ze stali Thomasa zawarto cały szereg transakcyj z Krajami Skandynawskimi. Również Japonia wznowiła obroty z Niemcami (G)

*Instalacje niemieckie zagranicą.* Zakłady Kruppa w Essen potwierdzają ostatecznie otrzymanie zamówienia na instalację walcowni w Zenitsa w Jugosławii. Budowa potrwa ok. 18 miesięcy. Krupp partycypuje w tej dostawie w wysokości 9 1/2 miliona marek niemieckich, inne firmy łącznie w wysokości 2 1/2 miliona marek niemieckich.

Poza tem firmy niemieckie zawarły umowę na budowę nowego arsenału w Tientsinie na 7 milionów marek niemieckich. Specjalna Komisja przeprowadza również transakcję na zasadach wymiany na sumę 24 milj. marek niemieckich na różne instalacje przemysłowe.

Wreszcie prowadzone są pertraktacje z Rumunją na budowę stalowni o wydajności 100 000 tonn rocznie. (G)

*Zamówienia tureckie w Z. S. S. R.* „Turkstroj“ prowadzi obecnie pertraktacje z Rządem tureckim o dostawę instalacji dla fabryk cerentu oraz zakładów dla oczyszczania i płókania bawełny.

Jednocześnie omawiana jest sprawa dwóch wielkich piekarń mechanicznych w Ankarze i w Smyrnie oraz współpraca przedsiębiorstw konstrukcyj żelaznych przy robotach nawadniających w Anatolji. Zamówienia te są następstwem wizyty wysokich dygnitarzy tureckich w Sowietach. Turcji zostaną przyznane dość długie kredyty. W ostatnim roku Sowiety dostarczyły Turcji maszyn i instalacji za 8,87 milionów rubli. (G)

*Silny wzrost eksportu narzędzi rolniczych z Niemiec.* Światowy eksport niemieckich narzędzi rolniczych w ostatnich latach wzmógł się nadzwyczaj i 2 pierwsze miesiące roku bieżącego, w porównaniu do tegoż czasokresu 1934 r. wykazują wzrost więcej niż 100%.

Jako odbiorcy figurują w pierwszej linii kraje zamorskie jak Brazylja, Argentyna, Indje Brytyjskie, i Brytyjska Afryka Wschodnia oraz okręg mandatowy nad Niemiecką Afryką Wschodnią, które importują wszelkiego rodzaju narzędzia rolnicze, łopaty i szufle. W Europie poszczególne kraje importują specjalne rodzaje narzędzi, tylko Holandia nabywa znaczne ilości łopat, szufli i nożyc ogrodowych.

Belgja, Rumunja i Szwajcaria nabywają w dużych ilościach widły do siana oraz widły do nawozu, podczas kiedy Danja sprowadza pługi, grabie i brony.

Łącznie w 1934 r. wywieziono narzędzi rolniczych 16 985 tonn w 1935 r. 24 085 tonn to znaczy przeciętnie 2 007 tonn miesięcznie w 1935 r. w porównaniu do 1 415 tonn miesięcznie z 1934 r.

Przeciętna cyfra z pierwszych dwóch miesięcy 1936 r. wynosi 2 504 tonny, wobec czego procentowo ten czasokres jest o 115% w stosunku do danych z 1934 r., a o 34% w stosunku do danych z 1935 r. większy. (T)

*Budowa nowej odlewni rur w Sowietach.* W Sinarsku na Uralu zakończone zostały prace nad budową nowej odlewni rur. Obecnie przeprowadzane są prace, związane z uruchomieniem wspomnianej odlewni, której roczna produkcja wynosić będzie 60 000 tonn.

## WYCIECZKA DO STANÓW ZJEDNOCZONYCH AM. PÓŁN.

Polsko-Amerykańska Izba Handlowa organizuje w czasie od 18 maja — 11 czerwca r. b. reprezentacyjną wycieczkę do Stanów Zjednoczonych w związku z inauguracyjną podróżą nowego polskiego statku motorowego „Batory“ z Gdyni do New-Jorku

Wszelkich bliższych informacji zasięgnąć można w biurze Izby w Warszawie, Nowy Świat 72, tel. 626 62 w godz. 9 — 15.

## NOWE WYDAWNICTWO Z ZAKRESU BEZPIECZENSTWA PRACY

Wydawnictwo „Bezpieczeństwo i Higiena Pracy“ wydało, przeznaczoną specjalnie dla robotników, popularną broszurkę, propagującą konieczność zachowywania zasadniczych warunków ostrożności przy pracy.

Ponieważ sprawa należyście postawionej propagandy wśród samych robotników jest bardzo ważną — wskazane jest rozpowszechnienie tej broszurki przez fabryki. Zamówienia na dostawę broszurki z tytułowanej „Praca Bezpieczna“ przyjmuje administracja czasopisma „Bezpieczeństwo i Higiena Pracy“, Warszawa, Polna 40. Cena wynosi: przy odbiorze 500 sztuk — 20 groszy za 1 egzemplarz, przy odbiorze ponad 500 sztuk — 18 groszy za 1 egzemplarz.

## Ceny metali według notowań giełdy londyńskiej w dn. 28.IV.1936 r. w złotych po kursie dnia za tonnę metr.

Aluminiujum . . . . .	2590	Miedź standart . . . . .	972
Antymon . . . . .	1230	Ołów miękki . . . . .	422
Cyna standart . . . . .	5352	Nikiel . . . . .	5245
Cynk hutniczy . . . . .	392	Rtęć . . . . .	9776
Miedź elektrolityczna	1081	Srebro za 1 kg. . . . .	72