	NORMA BRANŻOWA		BN-71
	Technika drukowania wypukłego Zecerstwo Nazwy i określenia		7401-04
			Grupa katalogowa XVII 90
Letterpress technic Typesetting Terms and definitions	Technique de la typographie Composition technique Termes et definitions	Высокая печать Наборная техника Названия в опреде- ления.	Hochdrucktechnik Satztechnik Namen und Bezeichnungen

1. WSTĘP

1.1. Przedmiot normy. Przedmiotem normy są nazwy i określenia dotyczące zecerstwa.

1.2. Zakres normy. Norma nie dotyczy nazw i określeń związanych z jednostkami wielkości typograficznych oraz sprzętem zecerским.

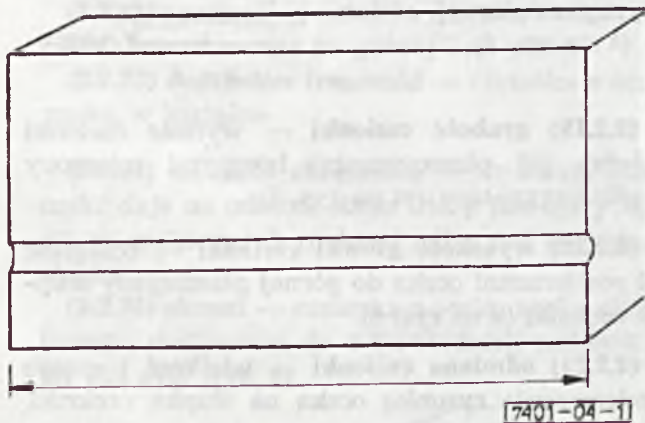
2. MATERIAŁ ZECERSKI

2.1. Pojęcia ogólne

(2.1.1) materiał zecerski — czcionki, wiersze składu maszynowego, linie i justunek służące do wykonywania składów (form) zecerskich.

(2.1.2) stopień materiału zecerskiego — wymiar materiału zecerskiego zawarty między płaszczyzną sygnaturową a płaszczyzną tylną czcionki i justunku drobnego oraz równoległymi płaszczyznami długości interlinii ryg i sztabików, określony w typograficznych jednostkach wielkości.

(2.1.3) długość materiału zecerskiego — wymiar mierzony wzdłuż dłuższego boku lub sygnatury słupka czcionki albo justunku w przypadku, gdy przekracza wielkość stopnia (firetu) (rys. 1).



Rys. 1

(2.1.4) grubość materiału zecerskiego — wymiar mierzony wzdłuż sygnatury słupka czcionki lub justunku w przypadku, gdy nie przekracza wielkości stopnia (firetu) (rys. 2).

(2.1.5) defekt (materiał zdefektowany) — uszkodzony materiał zecerski.

(2.1.6) dolewka — dodatkowo odlany materiał zecerski w celu uzupełnienia danego stopnia lub kroju.

(2.1.7) fragment — materiał zecerski, który przypadkowo został umieszczony w niewłaściwej króbcie, kaszcie lub składzie.

(2.1.8) odsypka — zapas czcionek, linii i justunku umieszczony w pojemnikach poza kasztą zecerską.

(2.1.9) rozbiórka — rozłożenie i rozmieszczenie materiału zecerskiego w kasztach lub na półkach albo zsypanie składu maszynowego po wydrukowaniu lub matrycowaniu.

2.2. Czcionki

(2.2.1) czcionka — prostopadłościan składający się ze słupka i główki czcionki, która ma górną część tak uformowaną, że daje na odbitce obraz litery, cyfry, znaku lub ornamentu. Podstawowymi elementami czcionki są: główka czcionki 1, oczko czcionki 2, słupek czcionki 3, sygnatura główna 4, płaszczyzna sygnaturowa 5, płaszczyzna tylna 6, płaszczyzny boczne 7, płaszczyzna stopkowa (stopka) 8, odsadka sygnaturowa 9, odsadka boczna 10, odsadka górna 11, żłobek czcionki 12, sygnatura dodatkowa 13 (rys. 3).

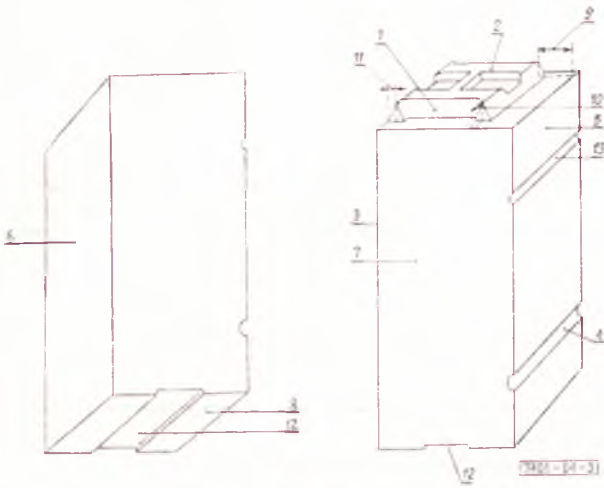


Rys. 2

Centralne Laboratorium Poligraficzne

Ustanowiona przez Naczelnego Dyrektora Zjednoczenia Przemysłu Poligraficznego dnia 15 grudnia 1971 r. jako norma obowiązująca w zakresie terminologii od dnia 1 lipca 1972 r.

(Dz. Norm. i Miar nr 3/1972 poz. 4)



Rys. 3

(2.2.2) **główka czcionki** — górna część czcionki, stanowiąca przestrzenny odlew litery, cyfry, znaku lub ornamentu, umieszczony na słupku czcionki (1 na rys. 3).

(2.2.3) **oczko czcionki** — górna płaszczyzna główki, dająca w druku odbitkę obrazu litery, cyfry, znaku lub ornamentu (2 wg rys. 3).



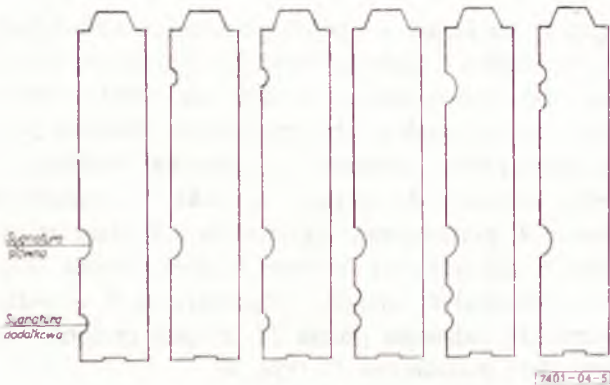
7401-54-4

(2.2.4) **słupek czcionki** — prostopadłością tworzący podstawę dla główki czcionki (3 na rys. 3).

(2.2.5) **sygnatura** — rowek (lub rowki) na przedniej płaszczyźnie czcionki, ułatwiający rozpoznanie lub właściwe ustawienie czcionki w wierszowniku (4 na rys. 3).

(2.2.6) **sygnatura główna** — sygnatura umieszczona poniżej środka wysokości słupka czcionki, odmienna dla każdego kroju pisma (rys. 4).

(2.2.7) **sygnatura dodatkowa** — mniejsza sygnatura, której położenie jest zależne od odmiany i kroju pisma, umieszczona poniżej lub powyżej sygnatury głównej (rys. 5).

Sygnatura
dodatkowa

7401-04-5

Rys. 5

(2.2.8) **płaszczyzna sygnaturowa** — ścianka słupka czcionki, zawierająca sygnaturę (5 na rys. 3).

(2.2.9) **płaszczyzna tylna** — płaszczyzna czcionki przeciwległa do płaszczyzny sygnaturowej (6 na rys. 3).

(2.2.10) **płaszczyzny boczne** — płaszczyzny czcionki prostopadłe do płaszczyzn sygnaturowej i tylnej (7 na rys. 3).

(2.2.11) **płaszczyzna stopkowa** (stopka) — dolna płaszczyzna czcionki stanowiąca jej podstawę (8 na rys. 3).

(2.2.12) **odsadka** — odległość między przedłużeniem jednej z płaszczyzn słupka czcionki a krawędzią oczka czcionki (9, 10 i 11 na rys. 3).

(2.2.13) **odsadka sygnaturowa** — odległość między przedłużoną płaszczyzną sygnaturową a dolną krawędzią oczka (9 na rys. 3).

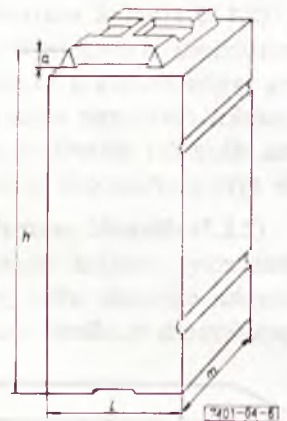
(2.2.14) **odsadka boczna** — odległość między przedłużeniem jednej z płaszczyzn bocznych a boczną krawędzią oczka czcionki (10 na rys. 3).

(2.2.15) **odsadka górna** — odległość między przedłużoną płaszczyzną (ścianką) tylną a górną krawędzią oczka (11 na rys. 3).

(2.2.16) **żłobek czcionki** — wycięcie w stopce czcionki równoległe do płaszczyzny sygnaturowej (12 na rys. 3).

(2.2.17) **stopień czcionki** — wymiar czcionki między płaszczyzną sygnaturową a płaszczyzną tylną, określony w typograficznych jednostkach wielkości (l na rys. 6).

(2.2.18) **wysokość czcionki** — odległość od powierzchni oczka do płaszczyzny stopkowej czcionki (h na rys. 6).



Rys. 6

(2.2.19) **grubość czcionki** — wymiar czcionki między jej płaszczyznami bocznymi mierzony wzdłuż sygnatury (m na rys. 6).

(2.2.20) **wysokość główki czcionki** — odległość od powierzchni oczka do górnej płaszczyzny słupka czcionki (a na rys. 6).

(2.2.21) **odmiana czcionki** — wielkość i sposób umieszczenia rysunku oczka na słupku czcionki.

(2.2.22) **odmiana normalna (czcionki)** — rodzaj czcionki o oczku właściwym dla danego stopnia pisma umieszczonym na normalnej linii pisma.

(2.2.23) **odmiana środkowa pełna (czcionki)** — rodzaj czcionki o oczku właściwym dla danego

stopnia pisma umieszczonym na środku górnej płaszczyzny słupka czcionki w ten sposób, że oczko wypełnia tę płaszczyznę lub całkowicie jej szerokość.

(2.2.24) **odmiana środkowa niepełna (czcionki)** — rodzaj czcionki o zmniejszonym oczku, właściwym dla danego stopnia pisma, umieszczonym na środku górnej płaszczyzny słupka czcionki w ten sposób, że oczko częściowo wypełnia tę płaszczyznę lub jej szerokość.

(2.2.25) **odmiana (frakcja) górna** — rodzaj czcionki o odpowiednio zmniejszonym oczku, właściwym dla danego stopnia pisma, umieszczonym równo z górną linią pisma, dającym odbitkę litery, cyfry lub znaku.

(2.2.26) **odmiana (frakcja) dolna** — rodzaj czcionki o odpowiednio zmniejszonym oczku, właściwym dla danego stopnia pisma, umieszczonym równo z dolną linią pisma, dającym odbitkę litery, cyfry lub znaku.

(2.2.27) **czcionka znakowa** — czcionka, dająca w druku odbitkę symbolu graficznego, nie będącego literą ani cyfrą, np. znaki: interpunkcyjne, diakrytyczne, matematyczne, chemiczne logiczne itp.

(2.2.28) **znak** — umowny symbol graficzny nie będący literą ani cyfrą (rys. 7).

., ' ; ; ! ? » « - — () [] § * †

Rys. 7

(2.2.29) **półpauza** — czcionka znaku pisarskiego - myślnika o szerokości $\frac{1}{2}$ firetu.

(2.2.30) **pauza** — czcionka znaku pisarskiego - myślnika o szerokości firetu.

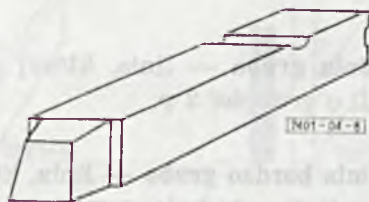
(2.2.31) **dywiz** — czcionka znaku połączenia (przeniesienia) części wyrazu o szerokości około $\frac{1}{3}$ firetu, używana również jako łącznik.

(2.2.32) **apostrof** — czcionka o oczku znaku przecinka umieszczonego na górnej linii pisma.

(2.2.33) **cudzysłów francuski** — czcionka o oczku znaku w kształcie » «

(2.2.34) **czcionka akcentowa** — czcionka, której oczko daje na odbitce obraz litery lub cyfry łącznie ze znakiem lub znakami odlanymi na jednym słupku.

(2.2.35) **akcent** — czcionka o oczku znaku akcentowego, dostawiana do odpowiednich czcionek liter lub cyfr (rys. 8).



Rys. 8

(2.2.36) **czcionka ręczna (fabryczna)** — czcionka do składania ręcznego wykonana przez odlewnię czcionek.

(2.2.37) **czcionka monotypowa** — czcionka wykonana na odlewarce monotypowej.

(2.2.38) **czcionka z przewieszką** — czcionka z główką wystającą poza krawędzie słupka (rys. 9).



Rys. 9

(2.2.39) **podrzedne (tekstowe minuskuły)** — czcionki o oczku z rysunkiem małych liter alfabety (rys. 10).

abcdefghijklmnopqr
stuvwxyz aęćńóśź

Rys. 10

(2.2.40) **wersaliki (majuskuły)** — czcionki o oczku z rysunkiem wielkich liter alfabetu (rys. 11).

ABCDEFGHIJKLM
NOPQRSTUVWXYZ
AĘĆŃÓŚŹ

Rys. 11

(2.2.41) **kapitaliki** — czcionki o oczku z rysunkiem wersalików o wielkości zbliżonej do czcionek podrzędnych tego samego stopnia (rys. 12).

CZCIONKA METALOWA	Wersaliki
Czcionka metalowa	Podrzedne
CZCIONKA METALOWA	Kapitaliki

Rys. 12

(2.2.42) **ligatura** — dwie lub trzy litery odlane na jednym słupku (rys. 13).

æ ð ff fi œ lh fi
æ ð fl fl ff ft

Rys. 13

(2.2.43) **czcionka drewniana** — czcionka większego stopnia wykonana z drewna.

(2.2.44) **czcionka afiszowa** — czcionka większego stopnia, używana do składania afiszów, najczęściej drewniana.

(2.2.45) **narożnik ornamentowy** — czcionka w kształcie firetu, łącząca dwie linie (ornamenty) pod kątem 90°.

(2.2.46) **ornament** — czcionka, linia lub wiersz linotypowy dające na odbitce obraz elementów zdobniczych.

(2.2.47) **komplet czcionek** — ilościowy zestaw czcionek poszczególnych liter alfabetu, cyfr i znaków tego samego stopnia, kroju i odmiany, odlany wg właściwej ceduły (rys. 14).

abcdefghijklmnopqrstuvw

xyz ąęćńóśź

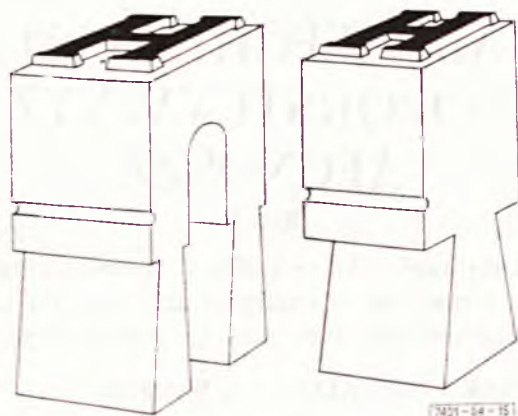
ABCDEFGHIJKLMNO P Q

RSTVWXYZ ĄĘĆŃÓŚŹ

1234567890 .,:;!?»«-—()[]\$*†

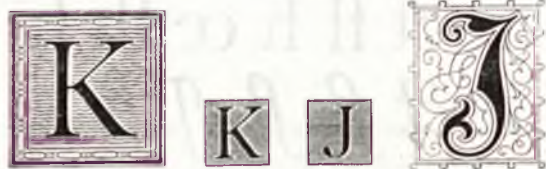
Rys. 14

(2.2.48) **nadlew** — słupek metalowy, powstający na stopce czcionki podczas odlewania, odłamywany przez urządzenie umieszczone w formie odlewniczej (rys. 15).



Rys. 15

(2.2.49) **inicjał** — czcionka początkowej, większej, często ozdobnej, litery tekstu rozpoczynającego część książki lub artykułu w czasopiśmie (rys. 16).



Rys. 16

2.3. Linie

(2.3.1) **linia** — materiał zecerski z oczkiem, dający odbitkę linii.

(2.3.2) **stopień linii** — wymiar mierzony między płaszczyzną sygnaturową a płaszczyzną tylną określony w typograficznych jednostkach wielkości (rys. 17).

(2.3.3) **długość linii** — wymiar mierzony wzdłuż sygnatury linii określony w typograficznych jednostkach wielkości (rys. 18).

(2.3.4) **linia mosiężna** — linia wykonana z mosiądzu.

(2.3.5) **linia materiałowa** — linia odlana ze stopu drukarskiego.

(2.3.6) **odmiana linii** — zróżnicowanie linii ze względu na obraz jej odbicia.

(2.3.7) **linia prosta** — linia, której oczko daje odbitkę w postaci jednej, dwu lub więcej równoległych linii prostych.

(2.3.8) **linia falista** — linia, której oczko daje odbitkę linii w postaci linii falistej.

(2.3.9) **linia cienka** — linia niepełna, której oczko daje odbitkę linii o grubości 0,2 p.

(2.3.10) **linia pogrubiona** — linia niepełna o stopniu 2 p., której oczko daje odbitkę linii o grubości 0,4 p.

(2.3.11) **linia pogrubiona działowa** — linia niepełna o stopniu 4, 6, 8 lub 12 p., której oczko daje odbitkę linii o grubości 0,4 p.

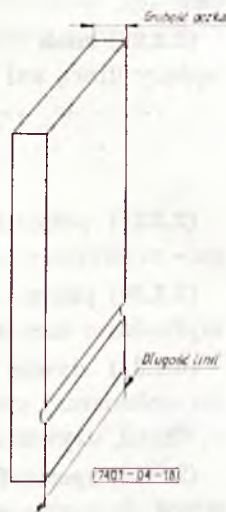
(2.3.12) **linia półgruba** — linia pełna lub niepełna, której oczko daje odbitkę linii o grubości 1 p.

(2.3.13) **linia gruba** — linia, której oczko daje odbitkę linii o grubości 2 p.

(2.3.14) **linia bardzo gruba** — linia, której oczko daje odbitkę linii o grubości powyżej 2 p.



Rys. 17



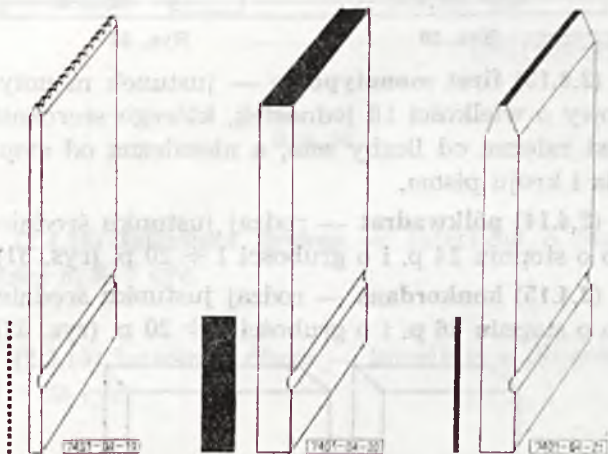
Rys. 18

(2.3.15) **linia ciągła** — linia, której oczko daje odbitkę w postaci jednej, dwu lub więcej równoległych linii jednolitych (nieprzerywanych).

(2.3.16) **linia przerywana** — linia, której oczko daje odbitkę w postaci linii punktowej lub kreskowej (rys. 19).

(2.3.17) **linia pełna** — linia, której oczko daje odbitkę w postaci linii o grubości równej jej stopniowi (rys. 20).

(2.3.18) **linia niepełna** — linia, której oczko daje odbitkę w postaci obrazu linii o mniejszej grubości od stopnia tej linii (rys. 21).



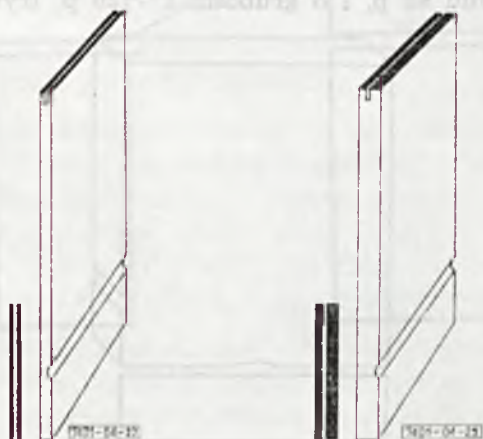
Rys. 19

Rys. 20

Rys. 21

(2.3.19) **linia podwójna zwykła** — linia niepełna 2 p., której oczko daje odbitkę dwóch linii ciągłych równoległych, każda o grubości 0,2 p. (rys. 22).

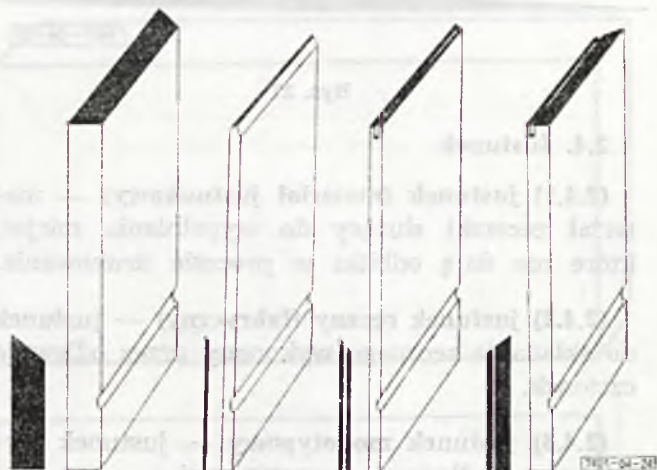
(2.3.20) **linia podwójna obwódkowa** — linia niepełna 2, 4 lub 6 p., której oczko daje odbitkę dwóch linii ciągłych równoległych o niejednakowej grubości (rys. 23).



Rys. 22

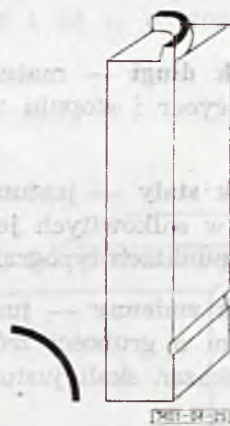
Rys. 23

(2.3.21) **linia narożnikowa ścięta** — linia pełna lub niepełna, mająca ścięcia pod kątem 45° , której oczko daje odbitkę narożnika, służąca do składowania kątów prostych (rys. 24).



Rys. 24

(2.3.22) **linia narożnikowa zaokrąglona** — linia, której oczko daje odbitkę wycinka $\frac{1}{4}$ obwodu koła, przeznaczona do zaokrąglonego łączenia dwóch linii, wykonana na firecie (rys. 25).



Rys. 25

(2.3.23) **linia ornamentowa** — linia, której oczko daje odbitkę w postaci elementów zdobniczych (rys. 26).



Rys. 26

(2.3.24) **linia angielska** — linia, której oczko daje odbitkę linii o grubości zmniejszającej się od środka ku końcom (rys. 27).

[7401-04-27]

Rys. 27

2.4. Justunek

(2.4.1) **justunek (materiał justunkowy)** — materiał zecerski służący do wypełniania miejsc, które nie dają odbitki w procesie drukowania.

(2.4.2) **justunek ręczny (fabryczny)** — justunek do składania ręcznego wykonany przez odlewnię czcionek.

(2.4.3) **justunek monotypowy** — justunek wykonany na odlewarce monotypowej.

(2.4.4) **justunek drobny** — materiał zecerski o grubości $1 \div 20$ p. i stopniu nie przekraczającym 48 p.

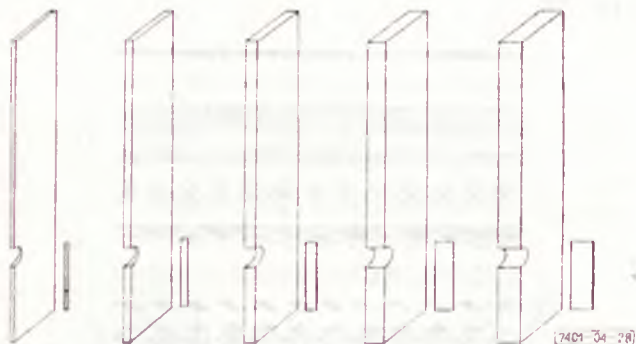
(2.4.5) **justunek średni** — materiał zecerski o grubości $24 \div 84$ p. i stopniu nie przekraczającym 48 p.

(2.4.6) **justunek długi** — materiał zecerski o długości $8 \div 28$ cyfer i stopniu nie przekraczającym 48 p.

(2.4.7) **justunek stały** — justunek maszynowy ściśle określony w całkowitych jednostkach monotypowych lub punktach typograficznych.

(2.4.8) **justunek zmienny** — justunek w składzie maszynowym o grubości zróżnicowanej, w zależności od wskazań skali justującej lub klina justującego.

(2.4.9) **spacja** — rodzaj justunku drobnego o grubości mniejszej od połowy stopnia czcionek w stopniach $4 \div 20$ p. (rys. 28).



Rys. 28

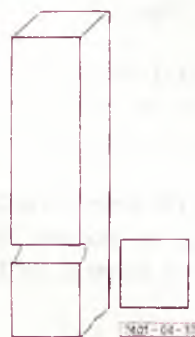
(2.4.10) **trzecianka** — spacja o grubości $\frac{1}{3}$ fi-retu.

(2.4.11) **półfired** — rodzaj justunku drobnego o grubości równej połowie stopnia czcionek w stopniach $4 \div 20$ p. (rys. 29).

(2.4.12) **fired** — rodzaj justunku drobnego o grubości równej stopniowi (rys. 30).



Rys. 29

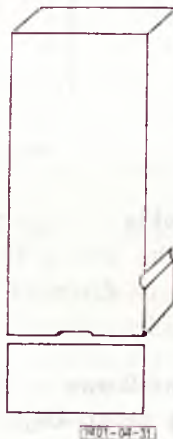


Rys. 30

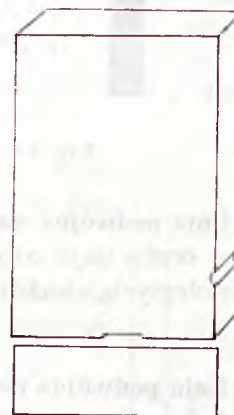
(2.4.13) **fired monotypowy** — justunek monotypowy o wielkości 18 jednostek, którego szerokość jest zależna od liczby seta, a niezależna od stopnia i kroju pisma.

(2.4.14) **półkwadrat** — rodzaj justunku średniego o stopniu 24 p. i o grubości $1 \div 20$ p. (rys. 31).

(2.4.15) **konkordans** — rodzaj justunku średniego o stopniu 36 p. i o grubości $1 \div 20$ p. (rys. 32).

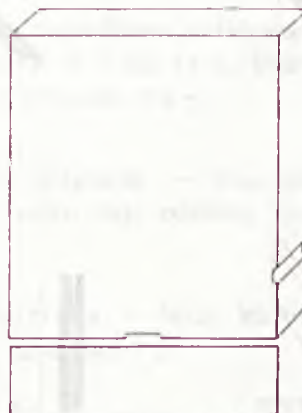


Rys. 31



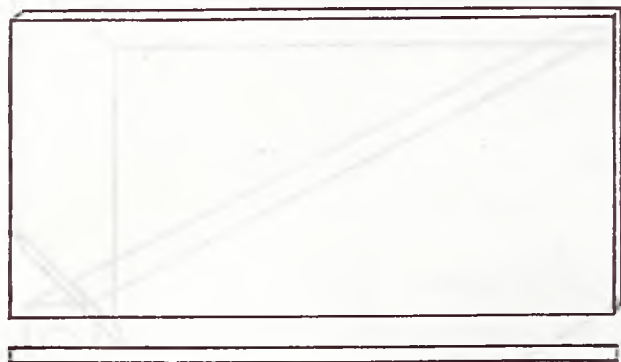
Rys. 32

(2.4.16) **kwadrat** — rodzaj justunku średniego o stopniu 48 p. i o grubości $1 \div 20$ p. (rys. 33).



Rys. 33

(2.4.17) **interlinia** — rodzaj materiału justunkowego o długości $5 \div 28$ cyc. w stopniach $1 \div 4$ p. (rys. 34).



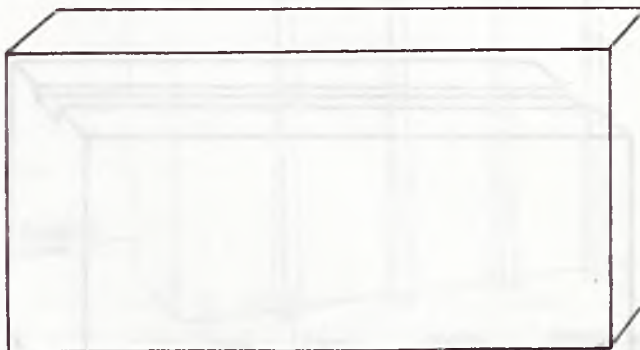
7401-04-34

Rys. 34

(2.4.18) **interlinia drobna** — interlinia o długości 5, 6, 7 cyc.

(2.4.19) **interlinia długa** — interlinia o długości $8 \div 28$ cyc.

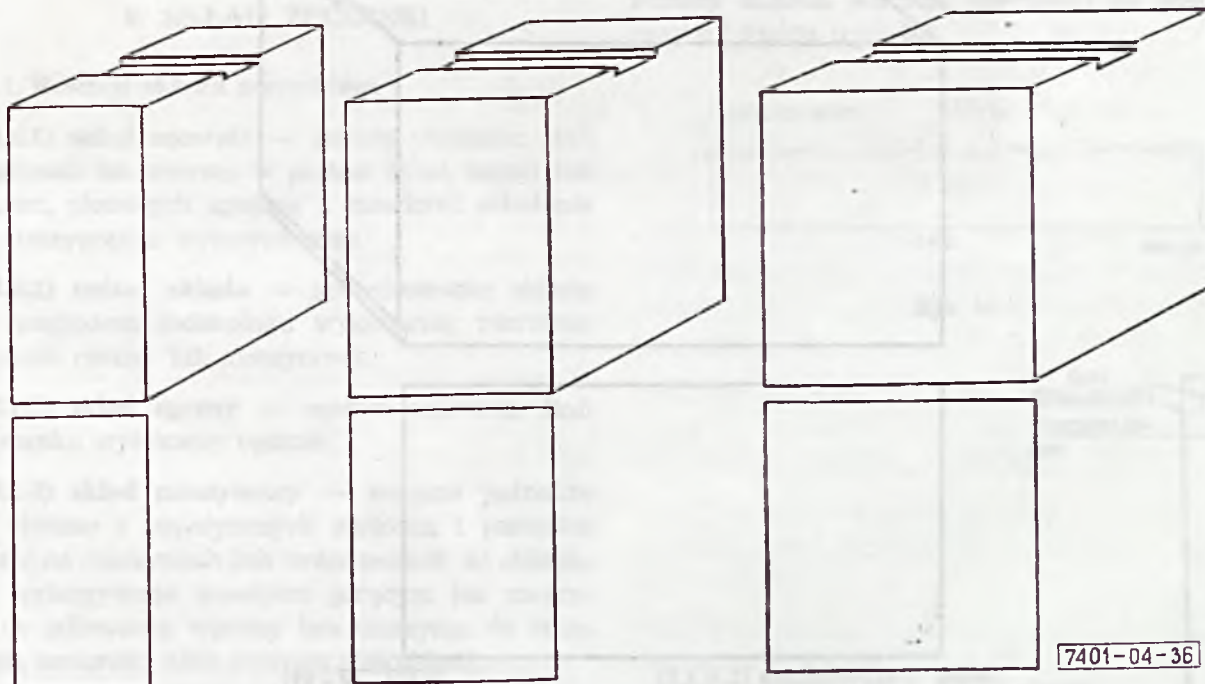
(2.4.20) **ryga (regleta)** — rodzaj justunku długiego o długości $8 \div 28$ cyc. w stopniach $6 \div 20$ p. (rys. 35).



7401-04-35

Rys. 35

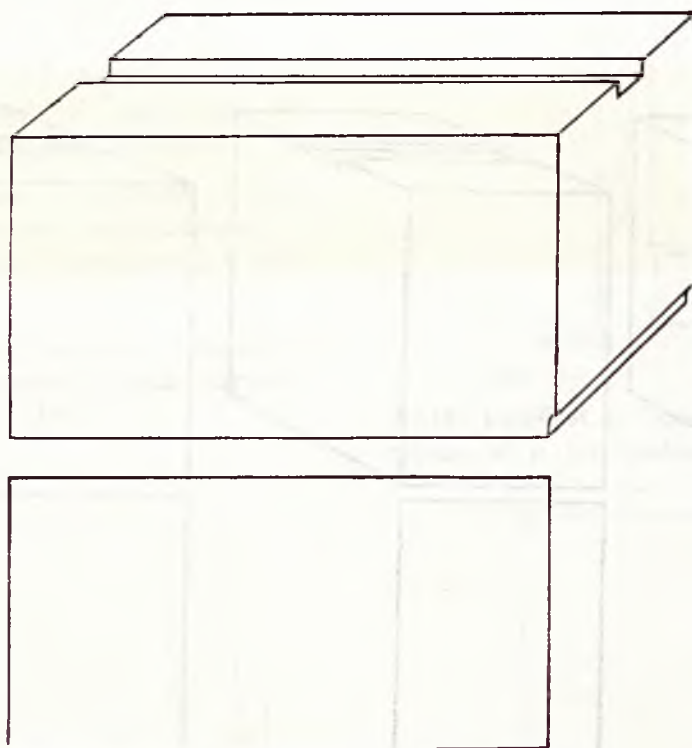
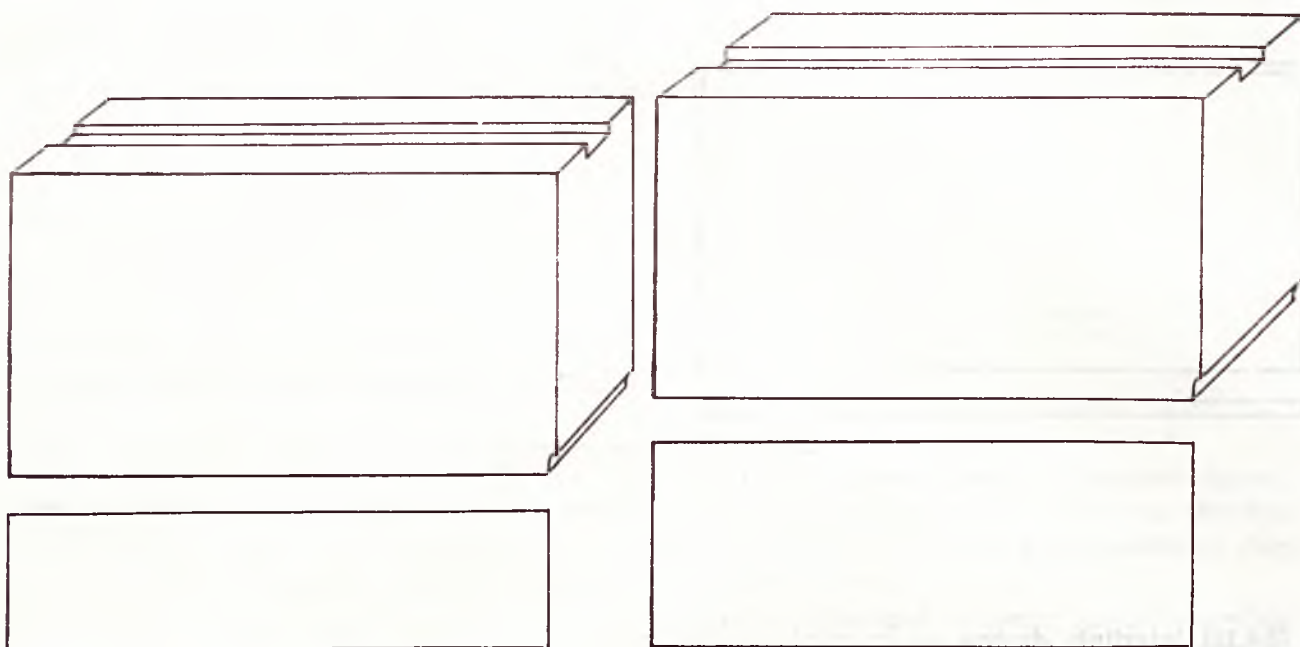
(2.4.21) **babaszka** — rodzaj justunku średniego grubości 24, 36 i 48 p. o stopniu 1 kwadratu (rys. 36).



7401-04-36

Rys. 36

(2.4.22) **sztabik** — rodzaj justunku długiego o długości $8 \div 28$ cye. w stopniach 2, 3 i 4 cye. (rys. 37).

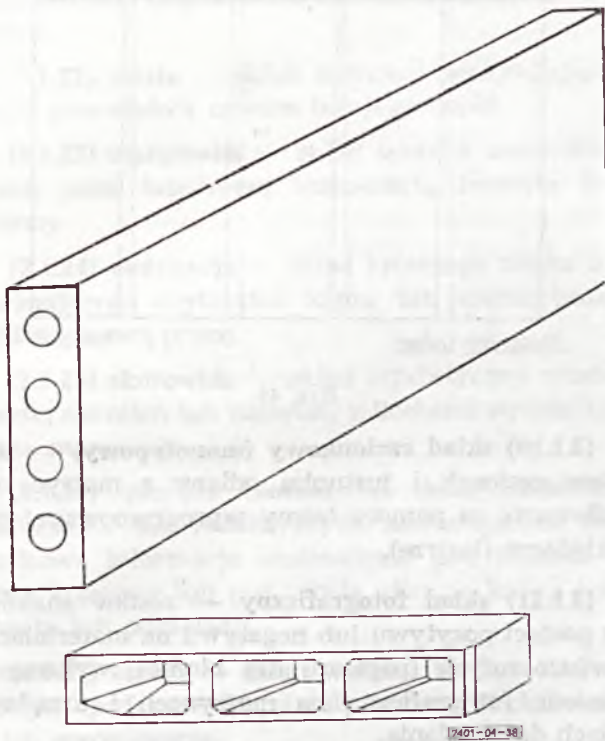


7401-04-37

Rys. 37

(2.4.23) **odlew pełny** — bryła justunku wypełniona całkowicie tworzywem.

(2.4.24) **odlew oszczędnościowy** — bryła justunku z komorami nie wypełnionymi tworzywem w celu obniżenia jej masy (wagi) (rys. 38).



Rys. 38

3. SKŁAD ZECERSKI

3.1. Rodzaje składu zecerskiego

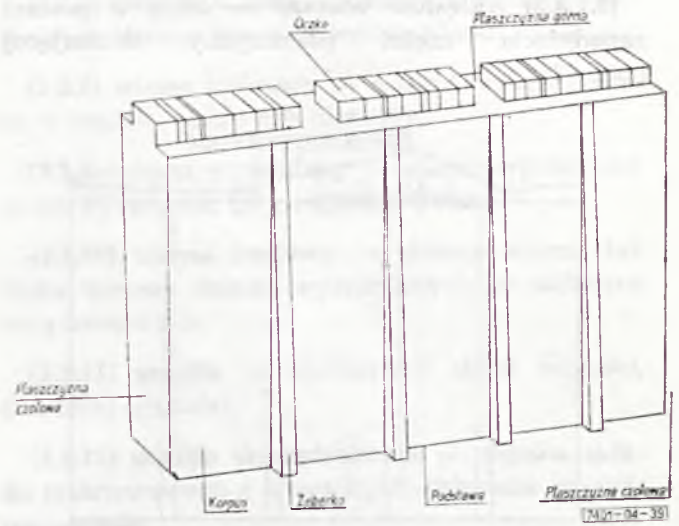
(3.1.1) **skład zecerski** — zestaw czcionek, linii i justunku lub wierszy w postaci tabel, szpalt lub kolumn, złożonych zgodnie z zasadami składania wg maszynopisu wydawniczego.

(3.1.2) **rodzaj składu** — zróżnicowanie składu pod względem technologii wykonania; rozróżnia się skład ręczny lub maszynowy.

(3.1.3) **skład ręczny** — zestaw czcionek, linii i justunku wykonany ręcznie.

(3.1.4) **skład maszynowy** — wiersze jednolite lub złożone z pojedynczych czcionek i justunku odlane na maszynach lub urządzeniach do składania, wykonywane sposobem gorącym (na maszynie do odlewania wierszy lub maszynie do odlewania czcionek) albo zimnym (fotoskład).

(3.1.5) **skład wierszowy** — zestaw wierszy maszynowych odlany z matryc i klinów na maszynie do składania i odlewania wierszy. W wierszu maszynowym rozróżnia się oczko i korpus (rys. 39).



Rys. 39

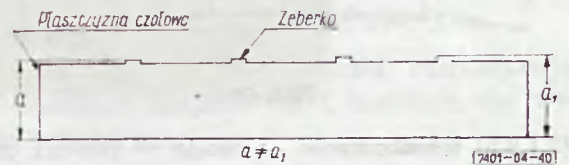
(3.1.6) **oczko wiersza** — górna część wiersza odlana na jego korpusie z matryc, przeznaczona do uzyskania obrazu na odbitce.

(3.1.7) **korpus wiersza** — dolna część wiersza o kształcie sześciianu wydłużonego (płytki), najczęściej mająca z jednej strony tzw. żeberka.

(3.1.8) **żeberka** — wąskie nadlewy prostopadłe do podstawy, ułatwiające obróbkę i służące do wyrównania grubości wiersza.

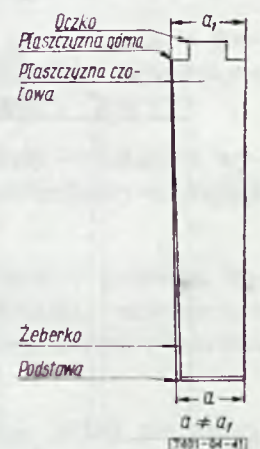
(3.1.9) wady składu wierszowego

(3.1.9.1) **skośność wiersza** — wada w postaci różnicy stopnia wiersza, mierzonej na jego początku i końcu (rys. 40).



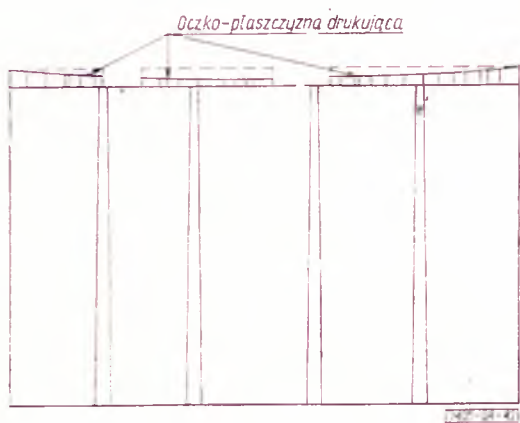
Rys. 40

(3.1.9.2) **stożkowatość wiersza** — wada w postaci różnicy w grubości wiersza, mierzonej na żeberku, przy podstawie i płaszczyźnie górnej (rys. 41).



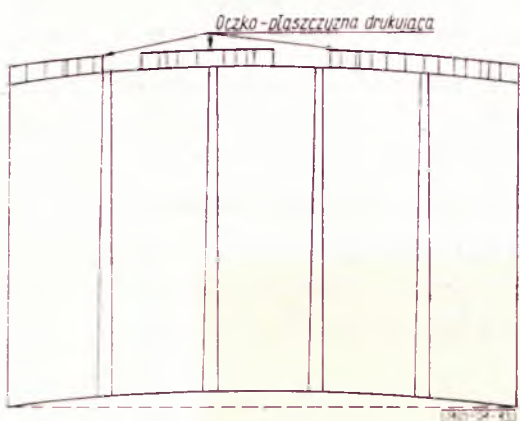
Rys. 41

(3.1.9.3) **wklęsłość wiersza** — wada w postaci zapadnięcia części płaszczyzny drukującej (rys. 42).



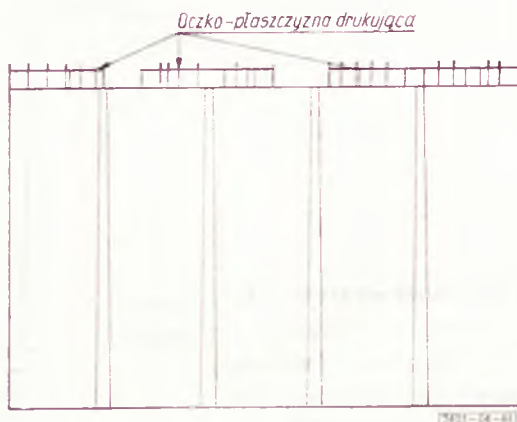
Rys. 42

(3.1.9.4) **wypukłość wiersza (wiersz garbaty)** — wada w postaci wybrzuszenia wiersza (płaszczyzny drukującej) (rys. 43).



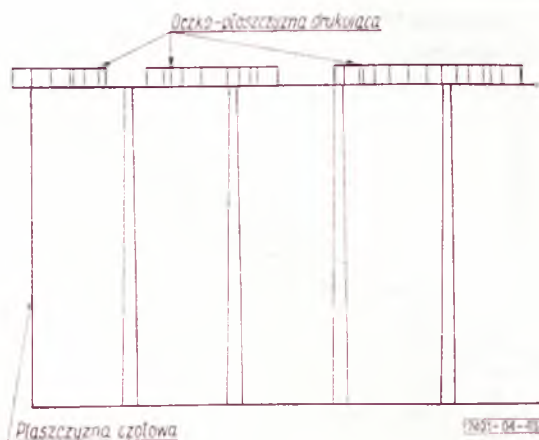
Rys. 43

(3.1.9.5) **włoskowanie** — wada w postaci cienkich wlewów między oczkami, zostawiająca ślady na odbitce, powstająca wskutek uszkodzenia lub zużycia matryc (rys. 44).



Rys. 44

(3.1.9.6) **przewieszka** — wada w postaci wystającego oczka poza płaszczyznę czołową wiersza (rys. 45).



Rys. 45

(3.1.10) **skład czcionkowy (monotypowy)** — zestaw czcionek i justunku odlany z matryc na odlewarce za pomocą taśmy zaprogramowanej na składarce (tastrze).

(3.1.11) **skład fotograficzny** — zestaw znaków w postaci pozytywu lub negatywu na materiałach światłoczułych (papierze lub błonie), wykonany metodą fotograficzną na maszynach i urządzeniach do składania.

(3.1.12) **skład podstawowy** — część składu objętościowo największa o jednolitym charakterze składania np. tekst.

(3.1.13) **skład uzupełniający** — część składu o jednolitym charakterze, objętościowo mniejsza od składu podstawowego, służąca do jego uzupełnienia.

(3.1.14) **skład jednolity** — skład o niezróżnicowanym stopniu pisma i o jednolitym charakterze.

(3.1.15) **skład niejednolity** — skład o zróżnicowanym stopniu pisma lub charakterze, np. tekst z tabelami, tekst z wzorami itp.

(3.1.16) **skład gładki** — skład tekstowy bez tabel, wzorów itp.

(3.1.17) **nagłówek** — skład tytułowej części kolumny czasopisma, obejmujący między innymi skład tytułu lub winięty tytułowej, skład numeru bieżącego, miejsca i roku wydania.

(3.1.18) **przedtytuł** — tytuł i nazwa (nazwisko autora), złożone zazwyczaj mniejszym stopniem czcionki od czcionek na kolumnie tytułowej i umieszczone jako pierwsza kolumna publikacji.

(3.1.19) **tytuł** — skład wydzielony z tekstu lub wyróżniający się sposobem umieszczenia.

(3.1.20) podtytuł — skład wyróżniony, wyjaśniający część treści objętej wspólnym tytułem lub uzupełniający i wyjaśniający tytuł.

(3.1.21) tytuł w okienku — tytuł złożony pisemem wyróżniającym na szerokość kilku cyfer i oblamany odpowiednią liczbą wierszy tekstowych.

(3.1.22) motto — skład sentencji podkreślającej myśl przewodnią utworu lub jego części.

(3.1.23) marginalia — skład tekstów umieszczonych poza zasadniczą szerokością formatu kolumny.

(3.1.24) dedykacja — skład krótkiego tekstu informującego czytelnika komu lub czemu autor poświęca swą pracę.

(3.1.25) skorowidz — skład alfabetyczny spisów nazw, określeń lub nazwisk, z liczbami stronic lub inną numeracją.

(3.1.26) przypis (notka) — skład objaśnień autorskich lub redakcyjnych zawierających dodatkowe informacje umieszczone pod tekstem u dołu kolumny lub pod tabelą albo na końcu rozdziału lub publikacji.

(3.1.27) errata — skład wykazu błędów zauważonych podczas lub po zakończeniu drukowania i ich sprostowanie.

(3.1.28) odsyłacz (odnośnik) — czcionka(i) liczby, litery, gwiazdki lub innego znaku graficznego najczęściej odmiany (frakcji) górnej, umieszczona w treści a odsyłająca do objaśnienia w przypisie (notce).

(3.1.29) frontispis — kolumna z instrukcją całostronicową umieszczona na rozwarciu z kolumną tytułową.

3.2. Postać składu zecerskiego

(3.2.1) postać składu — sposób uformowania składu (materiału) zecerskiego; rozróżnia się wiersze, szpalty i kolumny.

(3.2.2) wiersz składu — szereg znaków drukarskich, wyjustowanych do określonej szerokości.

(3.2.3) wiersz pełny — wiersz całkowicie wypełniony na określoną szerokość składu znakami drukarskimi.

(3.2.4) wiersz niepełny — wiersz częściowo wypełniony znakami drukarskimi, uzupełniony na końcu justunkiem, na określoną szerokość składu.

(3.2.5) wiersz wyśrodkowany — wiersz umieszczony na środku szerokości formatu łamu lub kolumny.

(3.2.6) wiersz akapitowy — pierwszy wiersz akapitu złożony zależnie od dyspozycji technicznej z wcięciem lub bez wcięcia.

(3.2.7) wcięcie składu — odstęp określonej wielkości od lewego brzegu wiersza składu.

(3.2.8) wiersz końcowy — ostatni wiersz akapitu w tekście, pełny lub niepełny.

(3.2.9) wiersz wydzielony — wiersz wyróżniony przez wyłączenie go z ciągłości treści.

(3.2.10) wiersz hasłowy — główny wiersz lub kilka wierszy składu wyróżnionych w układach akcydensowych.

(3.2.11) szpalta — niezłamany skład zecerski, dowolnej długości.

(3.2.12) szpalta skompletowana — szpalta składu podstawowego z włączonymi składami uzupełniającymi.

(3.2.13) szpalta nieskompletowana — szpalta składu podstawowego bez włączonych składów uzupełniających lub szpalta składu uzupełniającego.

(3.2.14) sygnatura szpalty — wiersz składu z numerem zamówienia, skróconym tytułem pracy, nazwiskiem składacza, datą złożenia, numerem kolejnym szpalty i innymi danymi, umieszczony na początku szpalty.

(3.2.15) kolumna — skład zecerski sformowany (złamany) na ustalony format z ewentualnymi kliszami lub tabelami, jedno- lub wielołamowy, odpowiadający stronicy druku.

(3.2.16) łam — określona liczba wierszy tekstu, klisz lub tabel, dostosowana do długości kolumny, stanowiąca kolumnę w układzie jednołamowym lub jej część w układzie wielołamowym.

(3.2.17) akapit — część tekstu, rozpoczynająca się wierszem akapitowym i kończąca się wierszem końcowym.

(3.2.18) kolumna pełna — kolumna o formacie podstawowym, całkowicie wypełniona składem, kliszami lub składem z kliszami.

(3.2.19) kolumna niepełna — kolumna o formacie podstawowym, niecałkowicie wypełniona składem lub składem z kliszami.

(3.2.20) kolumna pusta (wakat) — kolumna wypełniona tylko materiałem justunkowym, objęta paginacją.

(3.2.21) kolumna przedtytułowa — pierwsza kolumna czwórki tytułowej książki, zawierająca element drukujący z nazwiskiem autora i tytułem książki lub tylko tytułem.

(3.2.22) kolumna tytułowa — skład pierwszej a w przypadku stosowania przedtytułu — trzeciej kolumny czwórki tytułowej książki (publikacji).

1 **BN-71/7401-04 Technika drukowania wypukłego. Zecerstwo. Nazwy i określenia**

poprawka

Na stronie 11 w p. (3.1.29), zamiast: frontispis — kolumna z instrukcją całostronicowa itd, powinno być: frontispis — kolumna z ilustracją całostronicową itd.

(Biuletyn PKNIM nr 7/73, poz. 70)

(3.2.23) kolumny dwójki tytułowej (tytułatury dwójkowej) — dwie początkowe kolumny książki (publikacji) zawierające kolejno:

- a) kolumnę tytułową,
- b) kolumnę z informacjami wydawniczymi (kolofoń) i (lub) drukarskimi (metryczka) lub kolumnę pustą.

(3.2.24) kolumny czwórki tytułowej (tytułatury czwórkowej) — cztery początkowe kolumny książki (publikacji) zawierające kolejno:

- a) kolumnę przedtytułową,
- b) kolumnę pustą lub kolumnę z tytułem zbiorczym albo tekst okolicznościowy,
- c) kolumnę tytułową,
- d) kolumnę z informacjami wydawniczymi (kolofoń), drukarskimi (metryczką) lub kolumnę pustą.

(3.2.25) kolumna spadowa — kolumna, której element drukujący, najczęściej klisza, zajmuje całkowitą szerokość co najmniej jednego marginesu strony po obcięciu.

(3.2.26) kolumna szpicowa — kolumna o formacie podstawowym, niepełna od dołu.

(3.2.27) kolumna spuszczone — kolumna o formacie podstawowym, niepełna od góry.

(3.2.28) kolumna wypuszczona — kolumna, której element drukujący, najczęściej klisza, nie mieści się w podstawowym formacie i zajmuje część szerokości marginesu strony po obcięciu.

(3.2.29) kolumny rozkładowe — dwie kolejne kolumny, odpowiadające środkowym stronicom składki (złamanego arkusza).

(3.2.30) kolumny na rozwarciu — dwie kolejne kolumny (parzysta i nieparzysta) umieszczone obok siebie.

(3.2.31) sygnatura arkusza — wiersz z kolejną liczbą i tytułem lub liczbą i skrótem tytułu publikacji umieszczony u dołu pierwszej kolumny każdej składki introligatorskiej.

(3.2.32) pagina — wiersz z liczbą oznaczającą kolejność kolumny.

(3.2.33) pagina zwykła — wiersz z liczbą arabską lub rzymską, oznaczającą jej kolejność, umieszczony w kolumnie.

(3.2.34) pagina żywa — wiersz umieszczony u góry lub u dołu kolumny, zawierający przeważnie odpowiedni tekst oraz liczbę oznaczającą jej kolejność.

(3.2.35) pasforma — odpowiednio sformowane elementy drukujące, dla każdego koloru oddzielnie w druku wielokolorowym lub wielobarwnym.

(3.3) Charakter składu zecerskiego

(3.3.1) charakter składu — zróżnicowanie składu pod względem cech graficznych i przeznaczenia; mogą występować następujące charakterystyczne składy: tekstowe gładkie (dziełowe, gazetowe), tabelaryczne, matematyczne, chemiczne, akcydensowe, cyfrowe.

(3.3.2) skład dziełowy — skład książek i dzieł.

(3.3.3) skład tabelaryczny — skład tabel z liniami lub bez linii.

(3.3.4) skład tabeli — skład zecerski zawierający teksty, liczby albo rubryki ewentualnie przeznaczone do wypełniania, rozmieszczone w polu rubrykowym tabeli według układu określonego przez główkę i (lub) boczek.

(3.3.5) tabela otwarta — skład tabeli, w której co najmniej jeden bok nie jest zamknięty linią.

(3.3.6) tabela zamknięta — skład tabeli, w której wszystkie boki są zamknięte liniami.

(3.3.7) tabela z liniami — skład tabeli, której rubryki pionowe lub (i) poziome są oddzielone od siebie liniami.

(3.3.8) tabela bez linii (układ tabelaryczny) — skład tabeli, której rubryki pionowe i poziome oddzielone są od siebie odstępami; wyjątek stanowi skład główki, który może zawierać linie.

(3.3.9) główka tabeli — skład górnej wydzielonej części tabeli, objaśniający treść rubryk pionowych i ewentualnie boczku tabeli.

(3.3.10) boczek tabeli — skład bocznej lub wewnętrznej wydzielonej części tabeli, objaśniający treść rubryk poziomych.

(3.3.11) pole rubrykowe — skład części tabeli, wyznaczonej przez główkę i (lub) boczek, zawierający rubryki poziome i (lub) pionowe.

(3.3.12) rubryka pozioma — skład części pola rubrykowego tabeli oddzielonego poziomymi liniami lub odstępami.

(3.3.13) rubryka pionowa — skład części pola rubrykowego tabeli oddzielonego pionowymi liniami lub odstępami.

(3.3.14) pozycja tabeli — skład części pola rubrykowego tabeli, powstałego z przecięcia rubryk i ograniczonego liniami lub odstępami.

(3.3.15) numeracja rubryk — skład części główki lub boczku określający kolejność rubryk.

(3.3.16) okienko tabeli — skład części tabeli wyekspozowanej w stosunku do innych części np. za pomocą użycia linii o innej grubości itp.

(3.3.17) **skład tablicy** — skład tekstów objaśniających z ilustracjami albo zestaw ilustracji rozmieszczonych według określonego układu wydawniczego.

(3.3.18) **skład matematyczny** — skład zawierający wzory matematyczne.

(3.3.19) **skład chemiczny** — skład zawierający wzory chemiczne.

(3.3.20) **skład wzorów** — skład jedno- lub wielowierszowy wyrażeń matematycznych lub chemicznych, zawierający czcionki liter, cyfr, znaków matematycznych, chemicznych, linie itp.

(3.3.21) **wzór jednostopniowy** — skład wzoru rozbudowany tylko w poziomie (bez podjustowań) bez względu na ewentualne przenoszenia.

(3.3.22) **wzór wielostopniowy** — skład wzoru rozbudowany w pionie z podjustowaniami.

(3.3.23) **wzór jednowierszowy** — skład wzoru nie przenoszony, mieszczący się całkowicie w jednym wierszu bez względu na liczbę podjustowań.

(3.3.24) **wzór wielowierszowy** — skład wzoru przenoszony jednokrotnie lub wielokrotnie, nie mieszczący się całkowicie w jednym wierszu.

(3.3.25) **skład akcydensowy** — skład formularzy, ogłoszeń, ulotek, druków reklamowych, okolicznościowych itp.

(3.3.26) **skład cyfrowy** — skład z przewagą cyfr.

4. PISMO

4.1. Pismo drukarskie

(4.1.1) **pismo drukarskie** — zespół czcionek lub matryc liter cyfr i znaków.

(4.1.2) **pismo zecerskie** — zespół czcionek liter, cyfr i znaków.

(4.1.3) **pismo pofragmentowane** — wada w postaci przypadkowego zróżnicowania pisma w kaszecie zecerskiej lub magazynie matryc pod względem kroju, grubości, pochyłości, szerokości i stopnia.

4.2. Określenie pisma

(4.2.1) **krój pisma** — rysunek pisma o jednolitym opracowaniu graficznym liter, cyfr i znaków.

(4.2.2) **odmiana kroju pisma** — zróżnicowanie pisma ze względu na pochyłość, grubość i szerokość oczka.

(4.2.3) **stopień pisma** — wielkość oczka właściwa dla danego kroju i stopnia czcionki (rys. 46).



Rys. 46

(4.2.4) **grubość pisma** — wymiar środkowej części pierwszej kreski tworzącej literę „n” w danym kroju. Rozróżnia się następujące grubości pisma mierzone w stopniu 10 p.:

- bardzo cienkie — $< 0,20$,
- cienkie — $0,20 \div 0,30$,
- zwykłe — $> 0,30 \div 0,40$,
- półgrube — $> 0,40 \div 0,60$,
- grube — $> 0,60 \div 0,85$,
- bardzo grube — $> 0,85$.

(4.2.5) **zwykła grubość pisma** — podana przez wytwórcę i umownie przyjęta grubość pisma, w stosunku do której następuje pogrubienie lub pocienienie kresek kroju pisma.

(4.2.6) **szerokość pisma** — wymiar liniowy długości słowa testowego „OHamburgefonsz” przeprowadzany na wzorcu za pomocą przymiaru lub zmierzony. Rozróżnia się następujące szerokości pisma mierzone w stopniu 10 p. dla słowa testowego:

- bardzo wąskie — < 25 mm,
- wąskie — $25 \div 30$ mm,
- normalne — $> 30 \div 35$ mm,
- szerokie — $> 35 \div 40$ mm,
- bardzo szerokie — > 40 mm.

Zwyczajowo szerokość pisma określa się jako zależność między stopniem a szerokością małej litery „o” danego kroju, rozróżniając następujące szerokości pisma:

- bardzo wąskie — poniżej $\frac{3}{12}$ firetu,
- wąskie — powyżej $\frac{3}{12} \div \frac{6}{12}$ firetu,
- normalne — powyżej $\frac{6}{12} \div \frac{8}{12}$ firetu,
- szerokie — powyżej $\frac{8}{12} \div \frac{11}{12}$ firetu,
- bardzo szerokie — powyżej $\frac{11}{12}$ firetu.

(4.2.7) **komplet pisma** — zestaw kompletów czcionek we wszystkich stopniach.

(4.2.8) **garnitur pisma** — zestaw kompletów czcionek we wszystkich stopniach i odmianach.

4.3. Grupy pisma

(4.3.1) **pismo dwuelementowe** — pismo o zróżnicowanej grubości kresek, liter, cyfr, znaków itp. (rys. 47).

CZCIONKA metalowa

Rys. 47

(4.3.2) **pismo jednoelementowe** — pismo o jednakowej grubości kresek liter, cyfr, znaków itp. (rys. 48).

CZCIONKA metalowa

Rys. 48

(4.3.3) **pismo kaligraficzne** — pismo wzorowane na piśmie odręcznym (rys. 49).

CZCIONKA metalowa

Rys. 49

4.4. Odmiany pism

(4.4.1) **pismo pochyle (kursywa)** — pismo o osi odchylonej od linii prostopadłej do linii pisma (rys. 50).

CZCIONKA metalowa

Rys. 50

(4.4.2) **pismo zwykłe** — pismo proste normalnej grubości.

(4.4.3) **pismo podstawowe** — pismo użyte do składania objętościowo największej części publikacji.

(4.4.4) **pismo wyróżniające** — pismo użyte do składania wyróżnień w piśmie podstawowym.

4.5. Linia pisma

(4.5.1) **linia pisma** — teoretyczna linia prosta, będąca dolną granicą rysunku liter bez wydłużeń dolnych, równoległa do płaszczyzny sygnałowej czcionek (rys. 51).

Hmpk Hmpk Hmpk

Linia pisma

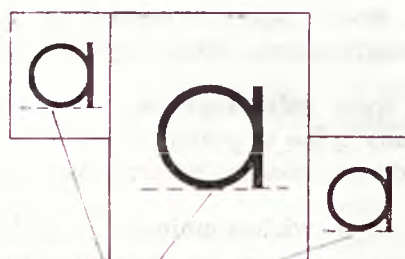
7401-04-51

Rys. 51

(4.5.2) **podstawowa linia pisma** — normalna linia pisma większości krojów pism np. dzielowych.

(4.5.3) **uzupełniająca linia pisma** — normalna linia pisma, stosowana w wyjątkowych przypadkach np. w pismach ozdobnych, gdy proporcje elementów pisma nie pozwalają na zastosowanie linii podstawowej.

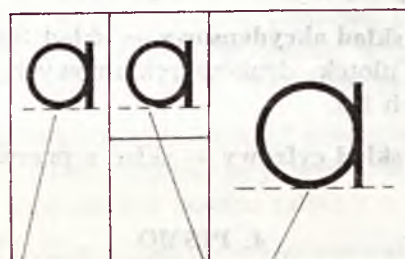
(4.5.4) **normalna linia pisma** — linia pisma czcionek odmiany normalnej o wielkości oczka właściwej dla danego kroju i stopnia pisma (rys. 52).



Normalna linia pisma

Rys. 52

(4.5.5) **górną linia pisma** — linia pisma czcionek odmiany (frakcji) górnej o zmniejszonym oczku (rys. 53).

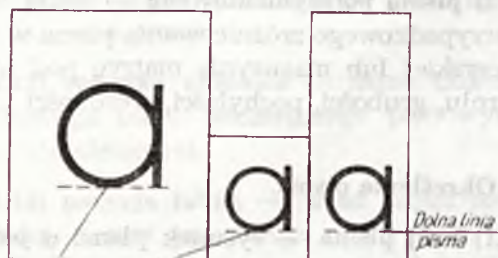


Górna linia pisma

Normalna linia pisma

Rys. 53

(4.5.6) **dolną linia pisma** — linia pisma czcionek odmiany (frakcji) dolnej o zmniejszonym oczku (rys. 54).



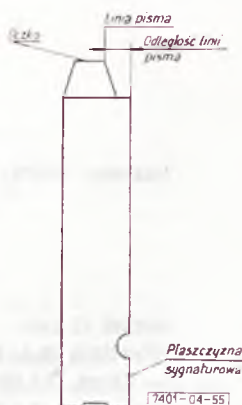
Normalna linia pisma

Dolna linia pisma

7401-04-54

Rys. 54

(4.5.7) **odległość linii pisma** — wymiar między linią pisma a przedłużoną płaszczyzną ścianki sygnałowej (rys. 55).



Rys. 55

(4.5.8) **cyfry mediewalowe (nautyczne)** — cyfry o niejednolitej linii pisma (rys. 56).

1 2 3 4 5 6 7 8 9 0

Rys. 56

5. CZYNNOŚCI ZECERSKIE

5.1. Czynności składania

(5.1.1) **składanie** — proces zestawiania ręcznego lub maszynowego elementów formy drukowej na ustalony format.

(5.1.2) **przeskładanie** — powtórne wykonanie składu np. wskutek dużej korekty, zmiany formatu lub kroju i stopnia pisma.

(5.1.3) **przelewanie** — powtórne odlanie składu wierszowego lub czcionkowego.

(5.1.4) **dorobienie wiersza** — przeskładanie określonego tekstu akapitu w celu uzyskania dodatkowego wiersza.

(5.1.5) **zgubienie wiersza** — przeskładanie tekstu w celu zlikwidowania wiersza.

(5.1.6) **środkowanie wiersza** — umieszczenie składu na środku wiersza.

(5.1.7) **podcięcie składu** — odstęp składu od lewej krawędzi kolumny lub łamu, w którym czcionki liter lub liczb wyliczenia składa się na początku wiersza lub akapitu, a wiersze następne równo z pierwszą czcionką pierwszego wiersza tekstu po czcionce litery lub liczby wyliczenia.

(5.1.8) **blokowanie** — wstawianie w składzie czcionek lub justunku w celu zarezerwowania miejsca na brakującą lub nieczytelną treść albo inne brakujące elementy.

(5.1.9) **spacjowanie** — użycie między literami wyrazów odpowiedniego stałego justunku w składzie w celu uzyskania wyróżnienia.

(5.1.10) **wyrównanie odstępów** — zastosowanie spacji między literami w składzie wersalikami w celu uzyskania optycznie jednolitych odstępów na odbitce.

(5.1.11) **justowanie wiersza** — wypełnianie miejsc niedrukujących w wierszu justunkiem w celu uzyskania właściwej jego szerokości.

(5.1.12) **oblamanie** — zmiana szerokości składu w kolumnie lub łamie zależna od szerokości elementu oblamanego.

5.2. Czynności łamania

(5.2.1) **łamanie (złamanie) kolumny** — sformowanie elementów składu zecerskiego i ewentualnie klisz na określony format, dający na odbitce obraz strony publikacji.

(5.2.2) **łamanie bezszpaltowe** — łamanie składu zecerskiego na podstawie adiustacji podanej w maszynopisie wydawniczym.

(5.2.3) **łamanie szpaltowe** — łamanie składu zecerskiego na podstawie odbitek szpaltowych z zaznaczoną korektą i adiustacją dotyczącą łamania.

(5.2.4) **łamanie szkiecowe** — łamanie składu zecerskiego na podstawie odbitek szpaltowych z zaznaczoną korektą i adiustacją dotyczącą łamania oraz na podstawie szkieców wydawniczych precyzujących układ wydawnictwa lub niektórych jego części.

(5.2.5) **łamanie makietowe** — łamanie składu zecerskiego na podstawie makiet wydawniczych wyklejonych z odbitek szpaltowych (bez naniesionej korekty).

(5.2.6) **przełamanie** — powtórne łamanie części lub całości kolumn.

(5.2.7) **justowanie** — wypełnianie justunkiem miejsc niedrukujących.

(5.2.8) **justowanie kolumny** — wypełnianie justunkiem szerokości i długości składu do określonego formatu.

5.3. Czynności korekty

(5.3.1) **korekta** — proces czytania i wnoszenia poprawek na odbitkach korektorskich przy użyciu umownych znaków.

(5.3.2) **przeprowadzanie korekty** — wprowadzanie w składzie poprawek zaznaczonych na odbitkach korektorskich.

(5.3.3) **rewizja** — proces sprawdzenia odbitki z maszyny drukującej na podstawie odbitek korektowych podpisanych do drukowania lub poprawianie składu zecerskiego na maszynie drukującej.

SKOROWIDZ

- A**
- afiszowa czcionka (2.2.44)
 - akapit (3.2.17)
 - akapitowy wiersz (3.2.6)
 - akcent (2.2.35)
 - akcentowa czcionka (2.2.34)
 - akcydensowy skład (3.3.25)
 - angielska linia (2.3.24)
 - apostrof (2.2.32)
- B**
- babaszka (2.4.21)
 - bardzo gruba linia (2.3.14)
 - bezszpaltowe łamanie (5.2.2)
 - blokowanie (5.1.8)
 - boczek tabeli (3.3.10)
 - boczna odsadka (2.2.14)
 - boczne płaszczyzny (2.2.10)
- C**
- charakter składu (3.3.1)
 - — zecerskiego 3.3
 - chemiczny skład (3.3.19)
 - ciągła linia (2.3.15)
 - cienka linia (2.3.9)
 - cydzysłów francuski (2.2.33)
 - cyfrowy skład (3.3.26)
 - cyfry medievalowe (nautyczne) (4.5.8)
 - czcionka (2.2.1)
 - afiszowa (2.2.44)
 - akcentowa (2.2.34)
 - drewniana (2.2.43)
 - monotypowa (2.2.37)
 - ręczna (fabryczna) (2.2.36)
 - znakowa (2.2.27)
 - z przewieszką (2.2.38)
 - czcionki 2.2
 - główka (2.2.2)
 - grubość (2.2.19)
 - oczko (2.2.3)
 - odmiana (2.2.21)
 - — normalna (2.2.22)
 - — środkowa niepełna (2.2.24)
 - — — pełna (2.2.23)
 - słupek (2.2.4)
 - stopień (2.2.17)
 - wysokość (2.2.18)
 - — główki (2.2.20)
 - żłobek (2.2.16)
 - czcionkowy skład (monotypowy) (3.1.10)
 - czwórki tytułowej kolumny (tytułatury czwórkowej) (3.2.24)
 - czynności korekty 5.3
 - łamania 5.2
 - składania 5.1
 - zecerskie 5
- D**
- dedykacja (3.1.24)
 - defekt (materiał zdefektowany) (2.1.5)
 - długa interlinia (2.4.19)
 - długi justunek (2.4.6)
 - długość linii (2.3.3)
 - materiału zecerskiego (2.1.3)
 - dotatkowa sygnatura (2.2.7)
 - dolewka (2.1.6)
 - dolna linia pisma (4.5.6)
 - odmiana (frakcja) (2.2.26)
 - dorobienie wiersza (5.1.4)
 - drewniana czcionka (2.2.43)
 - drobna interlinia (2.4.18)
 - drobny justunek (2.4.4)
 - drukarskie pismo (4.1.1)
 - dwójki tytułowej kolumny (tytułatury dwójkowej) (3.2.22)
 - dwuelementowe pismo (4.3.1)
 - dywiz (2.2.31)
 - działowa linia pogrubiona (2.3.11)
 - działowy skład (3.3.2)
- E**
- errata (3.1.27)
- F**
- (fabryczny) justunek ręczny (2.4.2)
 - falista linia (2.3.8)
 - firet (2.4.12)
 - monotypowy (2.4.13)
 - fotograficzny skład (3.1.11)
 - fragment (2.1.7)
 - (frakcja) odmiana dolna (2.2.26)
 - — górna (2.2.25)
 - francuski cydzysłów (2.2.33)
 - frontispis (3.1.29)
- G**
- (garbaty wiersz) wypukłość wiersza (3.1.9.4)
 - garnitur pisma (4.2.8)
 - gładki skład (3.1.16)
 - główka czcionki (2.2.2)
 - tabeli (3.3.9)
 - główna sygnatura (2.2.6)
 - górna linia pisma (4.5.5)
 - odmiana (frakcja) (2.2.25)
 - odsadka (2.2.15)
 - gruba linia (2.3.13)
 - grubość czcionki (2.2.19)
 - materiału zecerskiego (2.1.4)
 - pisma (4.2.4)
 - — zwykła (4.2.5)
 - grupy pisma 4.3
- H**
- hasłowy wiersz (3.2.10)
- I**
- inicjał (2.2.49)
 - interlinia (2.4.17)
 - długa (2.4.19)
 - drobna (2.4.18)
- J**
- jednoelementowe pismo (4.3.2)
 - jednolity skład (3.1.14)
 - jednostopniowy wzór (3.3.21)
 - jednowierszowy wzór (3.3.23)
 - justowanie (5.2.7)
 - kolumny (5.2.8)
 - wiersza (5.1.11)
 - justunek (2.4.1)
 - długi (2.4.6)
 - drobny (2.4.4)
 - (materiał justunkowy) (2.4.1)
 - monotypowy (2.4.3)
 - ręczny (fabryczny) (2.4.2)
 - stały (2.4.7)
 - średni (2.4.5)
 - zmienny (2.4.8)
- K**
- kaligraficzne pismo (4.3.3)
 - kapitaliki (2.2.41)
 - kolumna (3.2.15)
 - niepełna (3.2.19)
 - pełna (3.2.18)
 - kolumna pusta (wakat) (3.2.20)
 - przedtytułowa (3.2.21)
 - szpicowa (3.2.26)
 - spadowa (3.2.25)
 - spuszczone (3.2.27)
 - tytułowa (3.2.22)
 - wypuszczone (3.2.28)
 - kolumny czwórki tytułowej (tytułatury czwórkowej) (3.2.24)
 - dwójki tytułowej (tytułatury dwójkowej) (3.2.23)
 - justowanie (5.2.8)
 - łamanie (złamanie) (5.2.1)
 - na rozwarciu (3.2.30)
 - rozkładowe (3.2.29)
 - komplet czcionek (2.2.47)
 - pisma (4.2.7)
 - konkordans (2.4.15)
 - końcowy wiersz (3.2.8)
 - korekta (5.3.1)
 - korpus wiersza (3.1.7)
 - krój pisma (4.2.1)
 - (kursywa) pismo pochyłe (4.4.1)
 - kwadrat (2.4.16)

L

ligatura (2.2.42)
 linia (2.3.1)
 — angielska (2.3.24)
 — bardzo gruba (2.3.14)
 linia ciągła (2.3.15)
 — cienka (2.3.9)
 — falista (2.3.8)
 — gruba (2.3.13)
 — materiałowa (2.3.5)
 — mosiężna (2.3.4)
 — narożnikowa ścięta (2.3.21)
 — narożnikowa zaokrąglona (2.3.22)
 — niepełna (2.3.18)
 — ornamentowa (2.3.23)
 — pełna (2.3.17)
 — pisma (4.5.1)
 — — dolna (4.5.6)
 — — górna (4.5.5)
 — — normalna (4.5.4)
 — — podstawowa (4.5.2)
 — — uzupełniająca (4.5.3)
 — podwójna obwódkowa (2.3.20)
 — — zwykła (2.3.19)
 — pogrubiona (2.3.10)
 — — działowa (2.3.11)
 — półgruba (2.3.12)
 — prosta (2.3.7)
 — przerywana (2.3.16)
 linie 2.3
 linii długość (2.3.3)
 — odmiana (2.3.6)
 — pisma odległość (4.5.7)
 — stopień (2.3.2)

Ł

łam (3.2.16)
 łamanie bezszpaltowe (5.2.2)
 — makietowe (5.2.5)
 — szkicowe (5.2.4)
 — szpaltowe (5.2.3)
 — (złamanie) kolumny (5.2.1)

M

(majuskuły) wersaliki (2.2.40)
 makietowe łamanie (5.2.5)
 marginalia (3.1.23)
 maszynowy skład (3.1.4)
 matematyczny skład (3.3.18)
 (materiał justunkowy) justunek (2.4.1)
 (— zdefektowany) defekt (2.1.5)
 — zecerski (2.1.1)
 materiałowa linia (2.3.5)
 materiału zecerskiego długość (2.1.3)
 — — grubość (2.1.4)
 — — stopień (2.1.2)
 medievalowe cyfry (nautyczne) (4.5.8)
 monotypowa czcionka (2.2.37)
 monotypowy firet (2.4.13)
 — justunek (2.4.3)
 — skład czcionkowy (3.1.10)
 mosiężna linia (2.3.4)
 motto (3.1.22)

N

nadlew (2.2.48)
 nagłówek (3.1.17)
 narożnik ornamentowy (2.2.45)
 narożnikowa linia ścięta (2.3.21)
 — linia zaokrąglona (2.3.22)
 (nautyczne) cyfry medievalowe (4.5.8)
 niejednolity skład (3.1.15)
 niepełna kolumna (3.2.19)
 — linia (2.3.18)
 niepełny wiersz (3.2.4)
 nieskompletowana szpalta (3.2.13)
 normalna linia pisma (4.5.4)
 — odmiana (czcionki) (2.2.22)
 (notka) przypis (3.1.26)
 numeracja rubryk (3.3.15)

O

oblamanie (5.1.12)
 obwódkowa linia podwójna (2.3.20)
 oczko czcionki (2.2.3)
 — wiersza (3.1.6)
 odległość linii pisma (4.5.7)
 odlew oszczędnościowy (2.4.24)
 — pełny (2.4.23)
 odmiana czcionki (2.2.21)
 — (frakcja) dolna (2.2.26)
 — — górna (2.2.25)
 odmiana kroju pisma (4.2.2)
 — linii (2.3.6)
 — normalna (czcionki) (2.2.22)
 — środkowa niepełna (czcionki) (2.2.24)
 — — pełna (czcionki) (2.2.23)
 odmiany pism 4.4
 (odnośnik) odsyłacz (3.1.28)
 odsadka (2.2.12)
 — boczna (2.2.14)
 — górna (2.2.15)
 — sygnaturowa (2.2.13)
 odsyłacz (odnośnik) (3.1.28)
 odsypka (2.1.8)
 ogólne pojęcia 2.1
 okienko tabeli (3.3.16)
 określenie pisma 4.2
 ornament (2.2.46)
 ornamentowa linia (2.3.23)
 ornamentowy narożnik (2.2.45)
 oszczędnościowy odlew (2.4.24)
 otwarta tabela (3.3.5)

P

pagina (3.2.32)
 — zwykła (3.2.33)
 — żywa (3.2.34)
 pasforma (3.2.35)
 pauza (2.2.30)
 pełna kolumna (3.2.18)
 — linia (2.3.17)
 pełny odlew (2.4.23)
 — wiersz (3.2.3)
 pionowa rubryka (3.3.13)

Pism odmiany 4.4
 pisma garnitur (4.2.8)
 — grubość (4.2.4)
 — — zwykła (4.2.5)
 — grupy 4.3
 — komplet (4.2.7)
 — krój (4.2.1)
 — linia 4.5
 — — (4.5.1)
 — — dolna (4.5.6)
 — — górna (4.5.5)
 — — normalna (4.5.4)
 — — podstawowa (4.5.2)
 — — uzupełniająca (4.5.3)
 — linii odległość (4.5.7)
 — stopień (4.2.3)
 — szerokość (4.2.6)
 pismo dwuelementowe (4.3.1)
 — drukarskie (4.1.1)
 — jednoelementowe (4.3.2)
 — kaligraficzne (4.3.3)
 — pochyłe (kursywa) (4.4.1)
 — podstawowe (4.4.3)
 — pofragmentowane (4.1.3)
 — wyróżniające (4.4.4)
 — zecerskie (4.1.2)
 pismo zwykłe (4.4.2)
 płaszczyna stopkowa (stopka) (2.2.11)
 płaszczyny boczne (2.2.10)
 — sygnaturowa (2.2.8)
 — tylna (2.2.9)
 pochyłe pismo (kursywa) (4.4.1)
 podcięcie składu (5.1.7)
 podstawowa linia pisma (4.5.2)
 podstawowe pismo (4.4.3)
 podstawowy skład (3.1.12)
 podtytuł (3.1.20)
 podwójna linia obwódkowa (2.3.20)
 — — zwykła (2.3.19)
 podrzędne (tekstowe, minuskuły) (2.2.39)
 pofragmentowane pismo (4.1.3)
 pogrubiona linia (2.3.10)
 pojęcia ogólne 2.1
 pole rubrykowe (3.3.11)
 postać składu (3.2.1)
 — — zecerskiego 3.2
 pozioma rubryka (3.3.12)
 pozycja tabeli (3.3.14)
 półfiret (2.4.11)
 półgruba linia (2.3.12)
 półkwadrat (2.4.14)
 półpauza (2.2.29)
 prosta linia (2.3.7)
 przedtytuł (3.1.18)
 przedtytułowa kolumna (3.2.21)
 przelewanie (5.1.3)
 przełamanie (5.2.6)
 przeprowadzanie korekty (5.3.2)
 przerywana linia (2.3.16)
 przeskładanie (5.1.2)
 przewieszka (3.1.9.6)
 przypis (notka) (3.1.26)
 pusta kolumna (wakat) (3.2.20)

R

(regleta) ryga (2.4.20)
 rewizja (5.3.3)
 ręczna czcionka (fabryczna) (2.2.36)
 ręczny justunek (fabryczny) (2.4.2)
 — skład (3.1.3)
 rodzaj składu (3.1.2)
 — — zecerskiego 3.1
 rozbiórka (2.1.9)
 rozkładowe kolumny (3.2.29)
 rubryka pionowa (3.3.13)
 — pozioma (3.3.12)
 rubrykowe pole (3.3.11)
 ryga (regleta) (2.4.20)

S

skład akcydensowy (3.3.25)
 — chemiczny (3.3.19)
 — cyfrowy (3.3.26)
 skład czcionkowy (monotypowy) (3.1.10)
 — dziełowy (3.3.2)
 — fotograficzny (3.1.11)
 — gładki (3.1.16)
 — jednolity (3.1.14)
 — matematyczny (3.3.18)
 — maszynowy (3.1.4)
 — niejednolity (3.1.15)
 — podstawowy (3.1.12)
 — ręczny (3.1.3)
 — tabelaryczny (3.3.3)
 — tabeli (3.3.4)
 — tablicy (3.3.17)
 — uzupełniający (3.1.13)
 — wierszowy (3.1.5)
 — wzorów (3.3.20)
 — zecerski (3.1.1)
 składanie (5.1.1)
 składu charakter (3.3.1)
 — podcięcie (5.1.7)
 — postać (3.2.1)
 — rodzaj (3.1.2)
 — wcięcie (3.2.7)
 — wiersz (3.2.2)
 — wierszowego wady (3.1.9)
 — zecerskiego charakter 3.3
 — — postać 3.2
 — — rodzaj 3.1
 skompletowana szpalta (3.2.12)
 skorowidz (3.1.25)
 skośność wiersza (3.1.9.1)
 słupek czcionki (2.2.4)
 spacja (2.4.9)
 spacjowanie (5.1.9)
 spadowa kolumna (3.2.25)
 spuszczone kolumny (3.2.27)
 stały justunek (2.4.7)
 stopień czcionki (2.2.17)
 — linii (2.3.2)
 — materiału zecerskiego (2.1.2)
 — pisma (4.2.3)
 (stopka) płaszczyzna stopkowa (2.2.11)
 stopkowa płaszczyzna (stopka) (2.2.11)

stożkowatość wiersza (3.1.9.2)
 sygnatura (2.2.5)
 — arkusza (3.2.31)
 — dodatkowa (2.2.7)
 — główna (2.2.6)
 — szpalty (3.2.14)
 sygnaturowa odsadka (2.2.13)
 — płaszczyzna (2.2.8)
 szerokość pisma (4.2.6)
 szkicowe łamanie (5.2.4)
 szpalta (3.2.11)
 — nieskompletowana (3.2.13)
 — skompletowana (3.2.12)
 szpaltowe łamanie (5.2.3)
 szpicowa kolumna (3.2.26)
 sztabik (2.4.22)

S

ścięta linia narożnikowa (2.3.21)
 średni justunek (2.4.5)
 środkowa odmiana niepełna (czcionki) (2.2.24)
 — odmiana pełna (czcionki) (2.2.23)
 środkowanie wiersza (5.1.6)

T

tabela bez linii (układ tabelaryczny) (3.3.8)
 — otwarta (3.3.5)
 — zamknięta (3.3.6)
 — z liniami (3.3.7)
 tabelaryczny skład (3.3.3)
 tabeli boczek (3.3.10)
 — główka (3.3.9)
 — okienko (3.3.16)
 — pozycja (3.3.14)
 — skład (3.3.4)
 tablicy skład (3.3.17)
 (tekstowe, minuskuły) podrzędne (2.2.39)
 trzecianka (2.4.10)
 tylna płaszczyzna (2.2.9)
 tytuł (3.1.19)
 — w okienku (3.1.21)
 tytułowa kolumna (3.2.22)
 tytułowej czwórki kolumny (tytułatury czwórkowej) (3.2.24)
 — dwójki kolumny (tytułatury dwójkowej) (3.2.23)

U

uzupełniająca linia pisma (4.5.3)
 uzupełniający skład (3.1.13)

W

w okienku tytuł (3.1.21)
 wady składu wierszowego (3.1.9)
 (wakat) kolumna pusta (3.2.20)
 wcięcie składu (3.2.7)
 wersaliki (majuskuły) (2.2.40)
 wielostopniowy wzór (3.3.22)

wielowierszowy wzór (3.3.24)
 wiersz akapitowy (3.2.6)
 — hasłowy (3.2.10)
 — końcowy (3.2.8)
 — niepełny (3.2.4)
 — pełny (3.2.3)
 — składu (3.2.2)
 — wydzielony (3.2.9)
 — wyśrodkowany (3.2.5)
 wiersza dorobienie (5.1.4)
 — justowanie (5.1.11)
 — korpus (3.1.7)
 — oczko (3.1.6)
 — skośność (3.1.9.1)
 — stożkowatość (3.1.9.2)
 — środkowanie (5.1.6)
 — wklęsłość (3.1.9.3)
 — wypukłość (wiersz garbaty) (3.1.9.4)
 — zgubienie (5.1.5)
 wierszowy skład (3.1.5)
 wklęsłość wiersza (3.1.9.3)
 włoskowanie (3.1.9.5)
 wydzielony wiersz (3.2.9)
 wypukłość wiersza (wiersz garbaty) (3.1.9.4)
 wypuszczona kolumna (3.2.28)
 wyrównanie odstępów (5.1.10)
 wyróżniające pismo (4.4.4)
 wysokość czcionki (2.2.18)
 — główki czcionki (2.2.20)
 wyśrodkowany wiersz (3.2.5)
 wzorów skład (3.3.20)
 wzór jednostopniowy (3.3.21)
 — jednowierszowy (3.3.23)
 — wielostopniowy (3.3.22)
 — wielowierszowy (3.3.24)

Z

zamknięta tabela (3.3.6)
 zaokrąglona linia narożnikowa (2.3.22)
 (zdefektowany materiał) defekt (2.1.5)
 zecerski materiał (2.1.1)
 — skład (3.1.1)
 zecerskie pismo (4.1.2)
 zecerskiego materiału długość (2.1.3)
 — — grubość (2.1.4)
 — — stopień (2.1.2)
 — składu charakter 3.3
 zgubienie wiersza (5.1.5)
 (złamanie) łamanie kolumny (5.2.1)
 zmienny justunek (2.4.8)
 znak (2.2.28)
 znakowa czcionka (2.2.27)
 zwykła grubość pisma (4.2.5)
 zwykła linia podwójna (2.3.19)
 — pagina (3.2.33)
 zwykłe pismo (4.4.2)

2

żeberka (3.1.8)
 żłobek czcionki (2.2)
 żywa pagina (3.2.34)

BG PW

BN. 005349



4000000343704