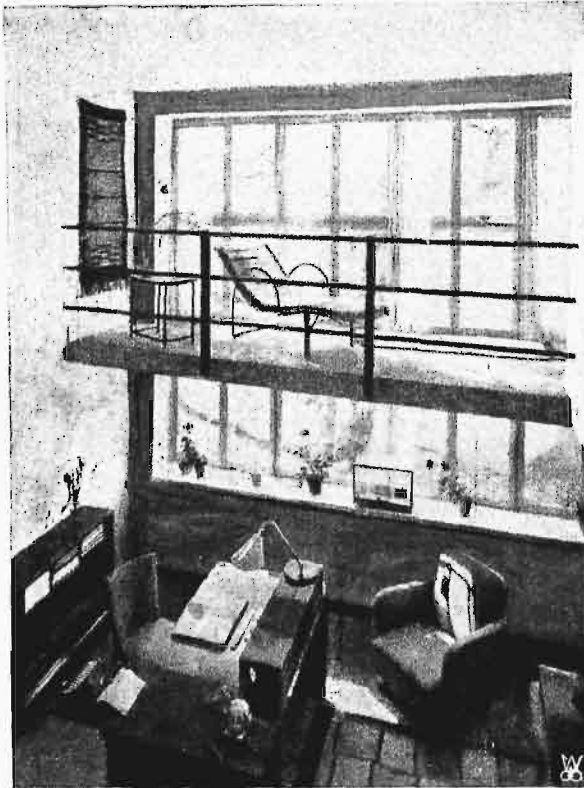


mieszkań luksusowych zostały przedstawione w domkach jednorodzinnych. Wreszcie cały szereg mebli tanich wystawiono w domkach o charakterze letniskowym.



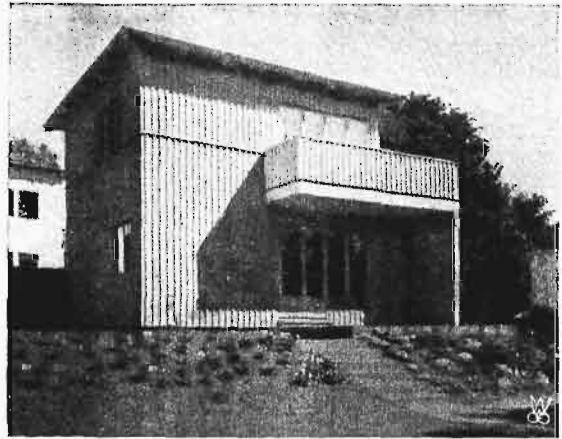
Rys. 10. Wnętrze mieszkania.

Wnętrza, zarówno mieszkań jednoizbowych, jak i luksusowych, zostały zaprojektowane z uwzględnieniem idealnego wyzyskania i ustawienia mebli. Wykończenie tych wnętrz aż do najdrobniejszych szczegółów pozwalało na ocenę doskonałego poczucia kolorów i umiejętnego nimi operowania. W zharmonizowanym wnętrzu, w którym kolor szary, srebrny, biały i trochę czarnego nadawałyby ton jednostajny — barwny tapczan, dywan lub kolorowa poduszka wprowadzały piękne zróżnicowanie dotąd obojętnych sobie tonów. Nowe, niespotykane formy mebli, jak okrągłe tapczany, ruchome stoliki i zupełnie nowe pomysły detali mebli; specjalne okucia, wieszaki w szafach i t. p. świadczyły o przeprowadzonych studjach nad użytkowością mebli.

Specjalną uwagę we wnętrzach zwrócono na racjonalne oświetlenie, więc lampy w pokojach swą celowością podkreślały charakter i wymiar wnętrz, a armatury seryjne w łazienkach, kuchniach, przyściach i t. p. zachwycały swą nowoczesną formą i umieszczeniem. Dopełniały całości wrażeń drobne przedmioty użytkowe, wypełnia-

jące wnętrza — więc szkło, dywany, książki i na głównym miejscu w każdym wnętrzu przeróżne, o niezwyklej odmianach kwiaty.

Architektura zewnętrzna domów była ujęta celowo — nowe materiały budowlane zostały użyte i umiejętnie zastosowane. Przeważała konstrukcja żelazna szkieletowa z wypełnieniem drzewem lub solomitem. Cały szereg domków letniskowych, większość w konstrukcji drewnianej (rys. 11),



Rys. 11. Domek letniskowy.

przedstawiał idealne wyzyskanie miejsca i kubatury przez użycie nowych pomysłów urządzenia miejsc sypialnych.

Wreszcie cały szereg pomysłów reklamowych i rozrywkowych na terenie wystawy i parku zabaw dopełniał całości wrażeń.

KILKA UWAG, DOTYCZĄCYCH TEORJI PRĘTÓW I ICH UKŁADÓW.

Sprostowanie.

W artykule p. prof. St. Betzeckiego, zamieszczonym w Nr. 35 i 36 „Przeglądu Technicznego”, należy sprostować następujące omyłki druku:

Na stronie 619 w lewej szpalcie zamiast wierszy 6, 7 i 8 od góry powinno być:

$$\Delta \frac{\partial w}{\partial z} = 0;$$

$$\Delta \frac{\partial u}{\partial x} = \Delta \frac{\partial v}{\partial y} = 0;$$

$$\Delta N_3 = 0;$$

$$\Delta T_1 = -2\mu B_2; \Delta T_2 = -2\mu B_1;$$

na stronie 619 w prawej szpalcie u dołu powinno być:

$$\frac{\partial u}{\partial x} + \frac{\partial v}{\partial y} + \frac{\partial w}{\partial z} = \theta \text{ (a nie 0).}$$